

## L'AVALUACIÓ DE FONSS FOTOGRAFICS DIGITALS

### ESTUDI DE CAS DEL FONSS DEL FOTÒGRAF EFREN MONTOYA A L'ARXIU HISTÒRIC DE SABADELL

Patricia Álvarez Martínez; David  
González Ruiz; Isabel Pardo Navarro

Arxiu Històric de Sabadell

Durant l'última dècada hem viscut l'explosió de la fotografia digital. Si l'any 1985, William H. Leary s'exclamava i preocupava pel que significaria per als arxius l'arribada de fons fotogràfics fruits de la universalització de la fotografia analògica, les possibilitats tècniques de la fotografia digital, la qual permet fer fotografies de manera gairebé infinita sense cap cost afegit pel fotògraf, ens obliga a replantejar-nos la necessitat d'establir uns criteris ben definits per avaluar i, si és el cas, triar i eliminar les fotografies que ingressen als nostres arxius. Ens trobem en un moment clau, ja que, ara comencen a ingressar fons fotogràfics digitals en origen (o *born-digital*). Si abans ja era necessari aplicar criteris d'avaluació a fons analògics, avui i en el futur encara ho serà més amb els digitals. Per aquest motiu, pensem que és molt important iniciar aquesta reflexió i que es comencin a crear protocols per tal de regularitzar-ne l'avaluació.

Per esbrinar si als arxius catalans s'han aplicat criteris d'avaluació a fons fotogràfics, s'ha enviat una enquesta de deu preguntes a 53 arxius, de diverses tipologies, dels quals han contestat 27. D'ells, un 11% declara que ha eliminat positius analògics, un 7% negatius analògics i un 15% fotografia *born-digital*. Els motius per l'eliminació d'aquests exemplars són, en el cas de la fotografia analògica, l'existència de duplicats (67%) o un mal estat de conservació (33%). Pel que fa a la fotografia digital, els motius són la reiteració d'imatges (75%) o no complir amb els estàndards de qualitat del centre (25%).

## 1. PROPOSTA DE METODOLOGIA PER A L'AVALUACIÓ I TRIA DE LA DOCUMENTACIÓ

El punt de partida del procediment d'avaluació de fons fotogràfics digitals és la proposta d'una sèrie de criteris comuns que es consideren bàsics per enfrontar-se a l'avaluació d'aquests tipus de fons. El segon pas és la distinció de la procedència entre el que serien els fons de la mateixa institució en la qual està integrat l'arxiu (per exemple, un arxiu municipal amb els fons fotogràfics que genera el mateix Ajuntament) i el que s'han denominat "*fons aliens a la institució*", és a dir, fons el productor del qual difereix del productor del fons de la institució que es fa càrrec de la gestió. Cal fer aquesta distinció perquè, com veurem a continuació, el procediment és diferent ja que canvia, entre altres coses, el moment en què es fa l'avaluació i quins en són els responsables. En tots dos casos, però, hem de dir que el procediment d'avaluació va molt lligat al d'ingrés<sup>i</sup> i, per tant, els criteris d'avaluació que proposarem s'han de tenir ben clars des del moment en què es decideix que la documentació ingressi a la nostra institució.

### 1.1 Criteris d'avaluació comuns

Els criteris que nosaltres proposem per tal d'avaluar fotografia són de dos tipus, físics i iconològics. El procediment s'ha de dur a terme ítem per ítem. Serà més senzill si les fotografies estan agrupades per reportatges i si estan ben autodocumentades (metadades).

#### a) Físics:

- Les fotografies han de complir uns estàndards mínims de qualitat. Basant-nos en les recomanacions que fan els NARA,<sup>ii</sup> proposem que els formats marcats com a preferibles a l'hora de capturar

les imatges siguin, en primer lloc, el format TIFF no comprimit, per tractar-se d'un format àmpliament acceptat per la indústria, i més àmpliament utilitzat com a màster d'arxiu. Aquest hauria de tenir, com a mínim, una resolució de 500 dpi i una profunditat de 8 bits per l'escala de grisos i 24 bits en color.<sup>iii</sup> L'alternativa al TIFF, i que també podríem considerar un format adequat per conservar a l'arxiu, és JPEG2000. Finalment, però ja en casos molt puntuals, es podria arribar a acceptar el format JPEG sempre que aquest fos d'alta qualitat, amb poca compressió i que no hagués estat molt manipulat pel fotògraf.

Una menció a part es mereix el format RAW, és a dir, l'original de càmera que conté tota la informació d'origen. En principi, podria ser considerat el format ideal com a màster d'arxiu. El problema que presenta és que no existeix un format RAW universal, sinó que cada marca de càmeres de fotografiar té un RAW determinat. Existeix, però, una iniciativa coneguda com OpenRAW que pretén crear un format RAW lliure, no propietari. Considerem que, fins que aquest no hagi estat universalitzat, el TIFF serà preferent.

Queden descartats formats com el GIF, els quals són formats comprimits amb pèrdues, pensats com a formats d'accés (principalment per a Internet) i no com a formats d'arxiu.

#### b) Iconològics:

- Duplicats. Si es tracta exactament de la mateixa fotografia, amb les mateixes

característiques físiques i iconològiques, eliminar un dels duplicats. Si hi ha algun tipus de variació física, conservar aquella de major qualitat o que més s'avingui amb els estàndards de qualitat de l'arxiu.

- Fotografies d'un mateix reportatge que, tot i no ser exactament iguals, són molt similars. En aquest cas es proposa conservar aquells exemplars on els personatges representats siguin més fàcilment identificables. Per exemple, si tenim dues fotografies, on el mateix personatge apareix en una de cara i en l'altra d'esquena, conservar aquella on apareix de cara. Si es tracta d'un grup de personatges, conservar aquella on la majoria sigui identificable.
- Eliminar fotografies desenfocades o borroses. També aquelles fotografies massa fosques o cremades.

### 1.2 Avaluació de fons institucionals

Definits quins són els criteris generals que han de regir l'avaluació de qualsevol fons fotogràfic digital, concretament ara quins són els passos específics segons sigui la procedència del fons. La clau, en el cas dels fons institucionals, és que l'avaluació hauria de ser feta, sempre, pels mateixos productors abans de l'ingrés, seguint els paràmetres que prèviament haurà determinat l'arxiu. Però anem per passos.

Com qualsevol altra sèrie en paper o digital, els fons fotogràfics es transferiran a l'arxiu en el moment que estipuli el calendari de transferències. Transferir fons fotogràfics digitals hauria de suposar la mateixa feina que transferir qualsevol altra sèrie a l'arxiu: si en els expedients en paper demanem que no hi hagin clips, gomes,

fotocòpies, etc... en la documentació digital també hauríem de demanar que ens arribés preparada. I en les fotografies exactament igual. Per aquest motiu, és molt important que des del servei d'arxiu es formi als tècnics i administratius que manipulen aquesta documentació sobre la importància de crear uns fitxers amb les condicions de qualitat suficients perquè després puguin ser preservats i conservats a l'arxiu. I que si hi ha documentació que no compleix els estàndards de qualitat pactats, aquesta ja no es transfereixi. En aquest cas, tal com assenyalen Mary Lynn Ritzenthaler i Diane Vogt-O'Connor,<sup>iv</sup> la preservació de fons fotogràfics born-digital comença el dia en què aquests fitxers es creen. Aquestes autores recomanen que des de l'arxiu es treballi conjuntament amb els fotògrafs per poder esbrinar:

- Com registren i editen les imatges.
- Quins volums de documentació generen per poder saber quin és el volum aproximat de documentació que passarà a l'arxiu.

Com a mètode de formació, aquestes mateixes autores recomanen agafar com exemple una petita part de la producció de cada fotògraf, per treballar conjuntament l'avaluació del fons amb els mateixos creadors. Creiem que, a part dels criteris d'avaluació que hem esmentat al principi de l'article, en aquesta formació s'ha d'insistir, principalment en dos factors:

- Les metadades que haurien de complimentar els fotògrafs a l'hora de processar les fotografies. Per un costat tindríem les metadades tècniques que automàticament captura la càmera (model Exif). D'altra banda seria recomanable crear el nostre esquema de metadades, seguint models com EAD o IPTC.

- També seria recomanable que a l'hora d'organitzar els fitxers a la memòria del disc o del servidor, ho fessin per reportatges, la qual cosa facilitarà molt la posterior feina d'avaluació, tria i eliminació.

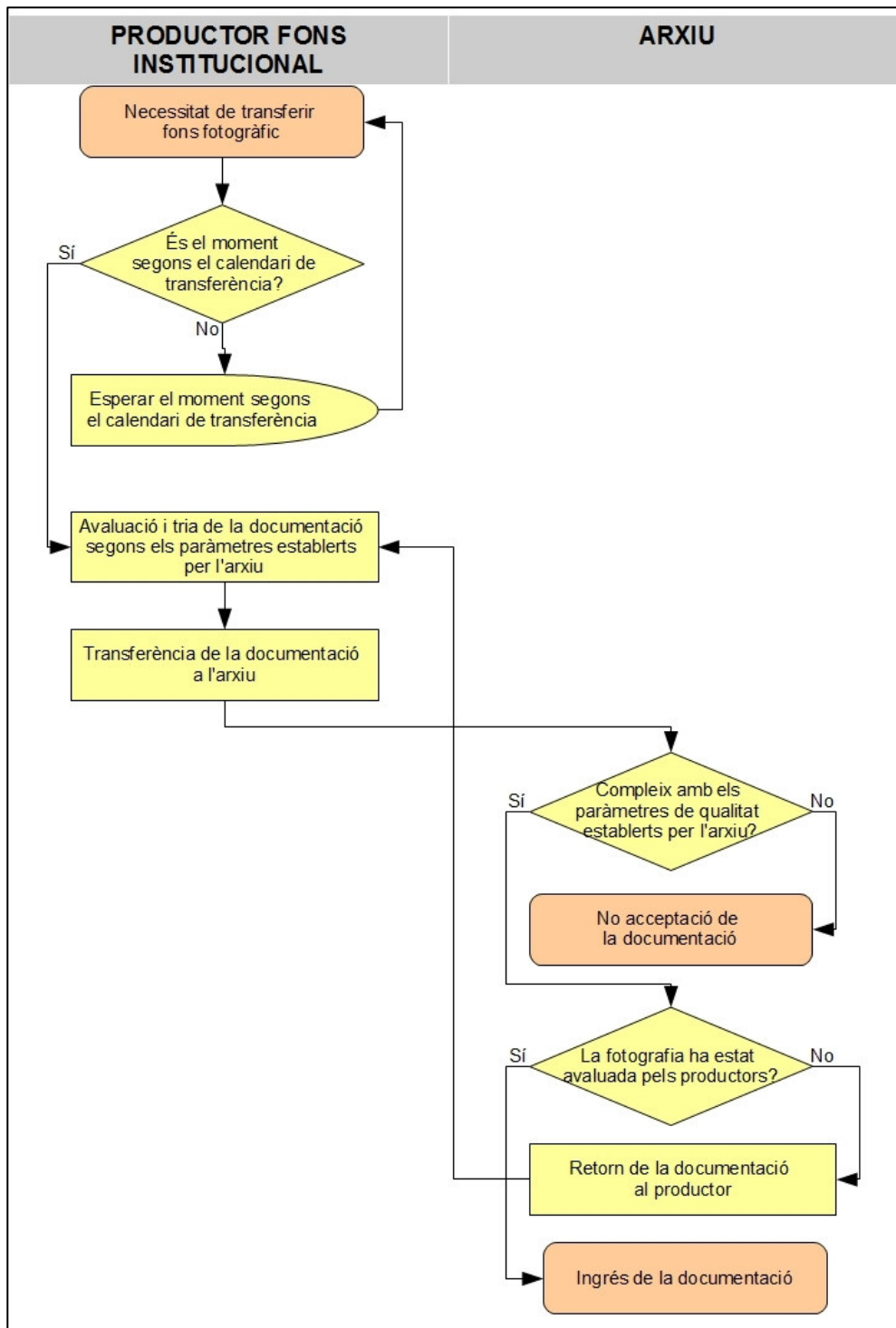
El treball conjunt amb els fotògrafs pot generar la incorporació de nous criteris que, prèviament pactats amb l'arxiu, poden ser inclosos en aquesta llista. Sigui com sigui, un cop la llista de criteris per avaluar les fotografies estigui pactada i tancada, s'han d'organitzar sessions de formació amb les persones de la institució que gestionen les fotografies, a les quals s'explicarà aquests criteris i quin és el procediment que han de seguir per tal de dur-lo a terme.

Realitzat aquest treball previ, podrem implementar el procediment d'avaluació previ a la transferència. Un cop escollides quin grup de fotografies es volen transferir a l'arxiu, els responsables de la documentació hauran d'avaluar la documentació, segons els paràmetres abans esmentats, i si aquesta cal que sigui sotmesa als procediments de tria i eliminació, s'haurà de fer un inventari de les fotografies eliminades, amb els següents camps:

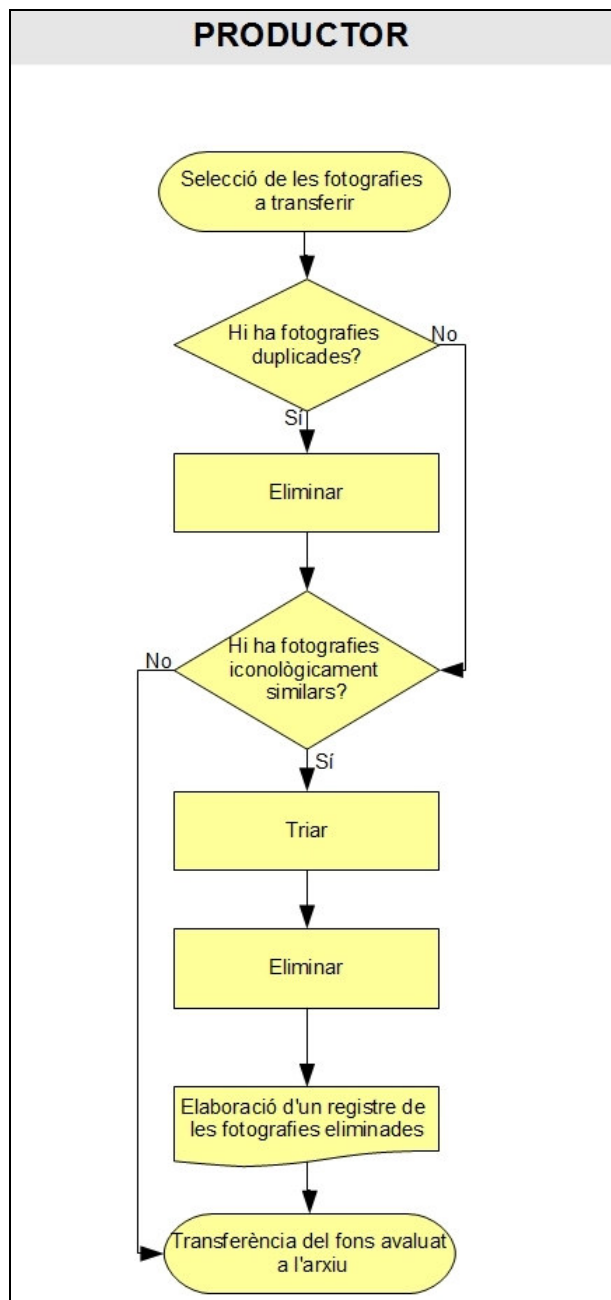
- Fons avaluat / arxiu
- Dates d'avaluació
- Data d'eliminació
- Avaluador
- Dates de la fotografia eliminada
- Temàtica de les fotografies eliminades
- Pes de la documentació eliminada
- Número de fitxers eliminats
- Format de la documentació eliminada
- Motiu pel qual s'elimina

Feta l'avaluació, es transferirà a l'arxiu, juntament amb el registre de les fotografies eliminades. Si la transferència s'ha fet complint tots el passos esmentats anteriorment, aquesta ingressarà a l'arxiu per

continuar amb els procediments necessaris per la seva explotació.



Imatge 1. Diagrama del procediment de transferència d'un fons fotogràfic digital institucional



Imatge 2. Diagrama del procediment d'avaluació d'un fons fotogràfic digital institucional

### 1.3 Avaluació de fons aliens a la institució

En el cas de fons aliens a la institució, l'avaluació es porta a terme des del moment en què es decideix que el fons ingressi a l'arxiu. En front qualsevol oferta perquè un fons passi a formar part de la nostra institució, ens hauríem de fer quatre preguntes bàsiques:

- Es tracta d'un fons rellevant per al centre? Per aquest motiu, seria necessari que tot centre tingués un document on s'especificuessin els criteris per ingressar documentació a l'arxiu.

- Les fotografies compleixen estàndards mínims de qualitat? Cal tenir en compte, però, que en aquest cas ens podem trobar amb una casuística molt diversa, ja que a diferència del que passava amb els fons de la nostra pròpia institució, on nosaltres mateixos podíem donar unes recomanacions sobre la captura i arxivament de les fotografies, aquí la documentació pot arribar de mil maneres diferents. Haurem de tenir present, doncs, quines són les característiques de cada format digital i si realment val la pena invertir recursos per preservar aquesta documentació.
- El donant o cedent té els drets d'explotació? Hi ha drets d'imatge que impedeixen la comunicació pública?
- Estan documentades o poden ser documentades?

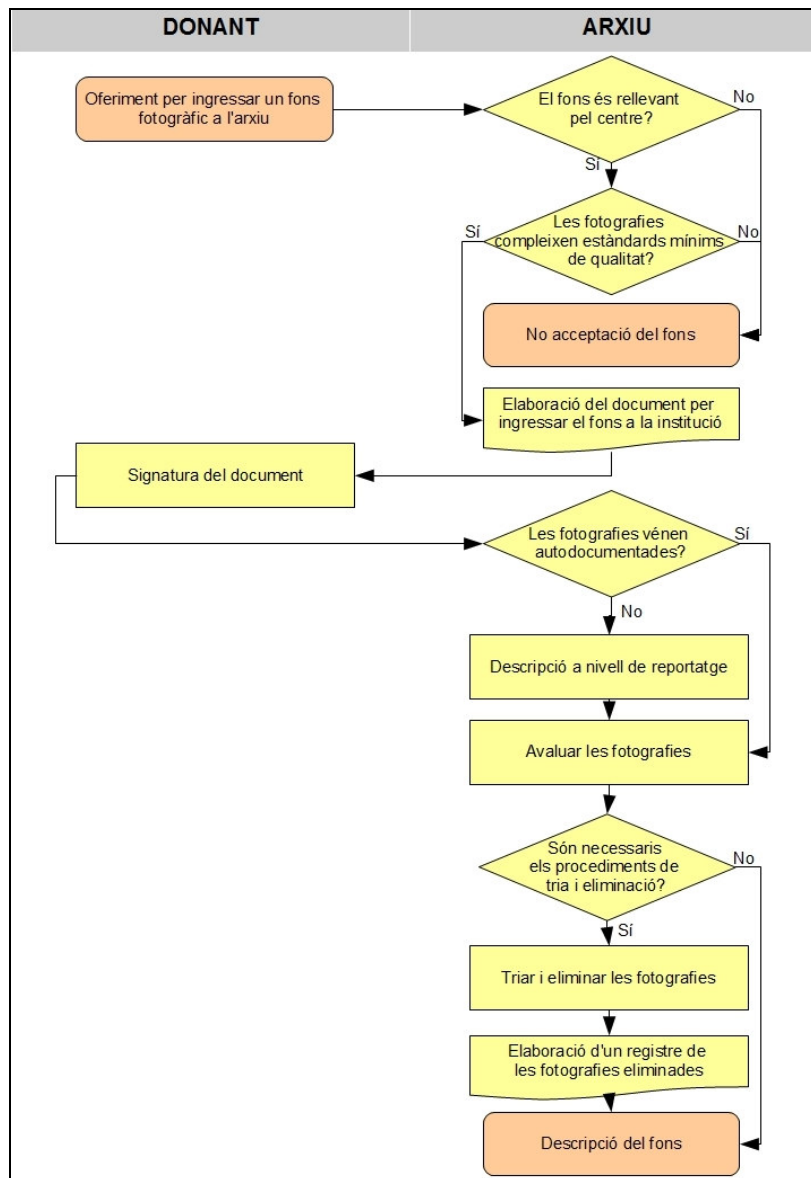
Si la resposta és afirmativa es procedirà a redactar el document (donació, comodatiu, etc.) segons el qual els documents passaran a formar part dels fons de l'arxiu. En aquest document és molt important que, en una de les clàusules, ens reservem la possibilitat que el fons sigui avaluat i que, amb algunes de les fotografies, es faci tria i eliminació. Això pot ser complex si el donant del fons no és l'autor o no té els drets sobre les fotografies. Si aquest és el cas haurem d'intentar contactar amb el fotògraf per poder aconseguir els permisos pertinents. Cal afegir, però, que si el que es pretén ingressar és mera fotografia, aquest permís no serà tan necessari, com si aquesta fos obra fotogràfica.

Si algun dels ítems abans esmentats no es compleixen, l'arxiver haurà de

valorar si realment és interessant ingressar el fons. Es pot trobar amb el dilema, per exemple, d'un fons amb un contingut molt interessant però amb una qualitat d'imatge molt dolenta. Llavors, s'haurà de plantejar preguntes del tipus: l'arxiu ja conserva imatges amb el mateix tipus d'informació?, tot i que les imatges no compleixen els estàndards de qualitat del centre, és possible explotar-les?, etc. I serà l'arxiver, analitzant les seves respostes, qui haurà de decidir sobre la conveniència o no d'ingressar el fons.

Arribats a aquest punt, abans d'afrontar l'avaluació del fons ítem per ítem, hem de tenir descrits els documents, almenys a nivell de reportatge. Els criteris per avaluar serien els mateixos que en els fons institucionals. Si és necessària la tria i eliminació, haurem de realitzar, igualment, un registre.

Un tema que l'arxiver s'haurà de plantejar és si el donant ha de fer algun tipus d'avaluació prèvia a l'ingrés del fons. Diane Vogt-O'Connor<sup>v</sup> adverteix: *"dissuadiu els donants d'eliminar, ordenar o preservar els materials que volen donar. Expliqueu que l'ordre original i la provenença dels materials és un indicador necessari de l'autenticitat i fiabilitat de la col·lecció, així com una font útil d'informació contextual per als ítems sense identificar"*. Entenem, però, que aquesta és una advertència vàlida per aquells fons on el donant és completament aliè al procés de creació de les imatges. Però, què passa amb aquells fons on el donant és el mateix autor de les fotografies? Creiem que si el donant és el fotògraf podem instruir-lo, com en el cas dels fons institucionals, perquè ell mateix faci l'avaluació i tria prèvia a l'ingrés.



Imatge 3. Diagrama del procediment de transferència d'un fons fotogràfic digital aliè a la institució.

## 2. ESTUDI DE CAS: EL FONS DEL FOTÒGRAF EFREN MONTOYA A L'AHS

Per poder posar en pràctica els criteris abans esmentats, hem dut a terme l'avaluació parcial del fons del fotògraf Efren Montoya dipositat a l'Arxiu Històric de Sabadell, concretament la seva producció de l'any 2009 per al diari *A+Sabadell*. Es compon d'un total de 5.977 fotografies, en format JPEG d'alta qualitat, les quals ocupen 18,9 GB. Les fotografies estan agrupades

per reportatges i organitzades en carpetes en dos nivells. El primer nivell són un total de setze carpetes numerades de manera correlativa des del 170 fins al 185. Dintre de cada una d'aquestes carpetes, hi ha subcarpetes amb el títol dels reportatges. S'han identificat les següents temàtiques: esports, folklore i festes, obres públiques i infraestructures, exposicions i fires, successos, actes polítics, teatre i concerts, entitats i activitat ciutadana i, finalment, personatges.

El mètode ha consistit en comunicar al fotògraf quins són els criteris marcats per l'arxiu per avaluar fotografies i fer que ell mateix les avaluï, fent la tria i eliminació corresponent. De manera paral·lela, amb la mateixa documentació, des de l'arxiu s'ha fet la nostra avaluació, tria i eliminació. Quan totes dues parts hem realitzat el procediment, s'han comparat els resultats i extret les conclusions pertinents.

## 2.1 Resultats de l'avaluació feta des de l'arxiu

L'anàlisi d'aquests reportatges ens ha portat a extreure una sèrie de normes o criteris d'actuació a l'hora d'avaluar alguna tipologia determinada de reportatge. Per aquest motiu, abans d'abordar els resultats pròpiament de l'avaluació, ens detindrem a donar alguns paràmetres que pensem poden ser d'utilitat a l'hora d'avaluar fotografia des de qualsevol arxiu.

La temàtica que més abunda en el tram de fons avaluat és l'esportiva, no solament pel número de reportatges, sinó per la quantitat de fotografies que els componen. Fer fotografia d'esport suposa, en molts casos, capturar amb sistema de ràfega, la qual cosa genera moltes fotografies semblants entre si i que, informativament no aporten, una darrera l'altra, cap informació nova. A més, es tracta de reportatges molt similars entre ells: les fotografies estan centrades en l'equip del Sabadell (els rivals apareixen de manera tangencial); en molts casos l'angle de presa de les fotografies no varia gaire, la qual cosa produeix fotografies molt iguals, i, en molts casos, no apareixen reflectits tots els membres dels equips sinó aquells que més intervenen en jugades decisives. Com a recomanacions de tipus orientatiu, que no sempre es podran aplicar, proposem que es seleccioni una representació que contingui:

- Retrat de grup dels equips.
- Cos tècnic.

- Representació de l'ambient en què es desenvolupa l'acció.
- Alguna jugada representativa o destacada.
- Possibles incidències en el desenvolupament del partit.

Volem insistir, però, que fer aquesta selecció completa és molt difícil d'aplicar en tots els casos. Per exemple, en el cas dels reportatges de waterpolo, és gairebé impossible, perquè totes les fotos estan agafades des del mateix angle i es limiten a retratar els diferents jugadors de l'equip del Sabadell en el moment de possessió de la pilota i, com a màxim, alguna fotografia on apareix l'entrenador donant instruccions tècniques a l'equip. En aquest cas, hem optat per guardar una d'aquestes últimes i alguna d'algun jugador que, tècnicament, sigui una fotografia reeixida. En cap moment ens hem plantejat guardar una fotografia de cada jugador.

Els criteris que hem seguit per avaluar folklore i festes ha variat segons el reportatge. Per exemple, en el cas d'un reportatge de danses africanes, el qual era molt repetitiu, ens hem quedat amb tres testimonis de diferents moments de l'espectacle, aquelles imatges que hem cregut que eren de millor qualitat. El que hauria de ser la regla general, tant amb aquesta sèrie com amb la de teatre i concerts és que haurien de quedar representats els moments clau de cada acte. El mateix per les obres de teatre: conservar aquelles fotografies on apareguin el major nombre possible d'actors i que, en el conjunt de les fotografies conservades, quedi reflectit tot el repartiment.

Una altra sèrie que és interessant d'analitzar, pel seu contingut, és la d'actes polítics. Per exemple, un acte del PSC a Sabadell, un reportatge amb 96 fotografies. Hem conservat un retrat de cada un dels participants a l'acte fent les seves intervencions (Manuela de Madre, l'alcalde Manuel Bustos i el ministre José Blanco) i dues fotografies



amb dues presses des d'angles diferents del lloc on es duia a terme l'acte, amb els seus assistents. Resultat: un reportatge format per sis fotografies.

Seguint aquest tipus de criteris, hem procedit a l'avaluació. Cal dir que el fotògraf, abans de donar el fons a l'arxiu, ja havia eliminat totes aquelles fotografies de mala qualitat (borroses, cremades, etc.). Per tant, gairebé totes les fotografies que hem proposat eliminar entren dintre de la casuística de fotografies que, tot i que no són iguals, són molt similars. D'aquesta manera s'han eliminat un total de 5.108 imatges (16,2 GB de memòria). El resultat és que queden com a fotografies de conservació permanent 869 unitats, les quals ocupen 2,7 GB de memòria (recordem que en origen eren 5.977 fotografies).

Davant la inexistència de cap programari lliure per poder fer avaluació fotogràfica digital, un dels programes que existeixen al mercat i que presenta moltes utilitats que faciliten l'avaluació i tria és Adobe Lightroom. Entre moltes altres coses, permet aplicar una sèrie de filtres com fotografies eliminables i fotografies imprescindibles. A més, es poden visualitzar les metadades i altres dades tècniques com l'histograma, que ens pot ajudar a esbrinar si una fotografia ha estat molt manipulada.

L'últim pas ha estat completar la fitxa del registre d'eliminacions.

## **2.2 L'avaluació feta pel productor/autor**

Per poder comparar resultats vam buscar la col·laboració del productor, el fotògraf Efren Montoya. Se li va entregar un document amb els principals criteris a tenir en compte per dur a terme el procediment d'avaluació, però no se'l va constrènyer ni imposar cap tipus de restricció pel que fa al número de fotografies a eliminar o conservar. Per tal de poder analitzar a posteriori la feina feta, se li va demanar

que les fotografies que descartés no les eliminés, sinó que, per a cada reportatge, les apartés en una carpeta titulada "eliminades". Li vam donar un termini de dues setmanes per dur a terme la tasca.

El resultat ha estat, com era d'esperar, molt més conservador respecte al resultat de l'avaluació feta des de l'arxiu. L'autor ha eliminat un total de 1.714 fotografies o, el que és el mateix, 4,86 GB de memòria.

Els resultats de l'estudi de cas han estat summament interessants per analitzar el comportament del productor davant la possibilitat d'avaluar el seu fons i haver d'eliminar fotografies. Crec que hem de tenir en compte diverses casuístiques que poden haver influït en els resultats obtinguts. D'una banda, que el productor, en aquest cas és el mateix autor de les fotografies, sigui més conservador i li costi eliminar obra pròpia. De l'altra, que no es compti amb el software apropiat per dur a terme el procediment adequadament. Finalment, que per diverses circumstàncies de tipus personal, l'avaluació no hagi estat acurada. Aquesta reflexió ens porta a la següent conclusió. En el cas de fons d'aquestes característiques, és a dir, un fons extern a la institució, on es compta amb la col·laboració del productor/autor, seria interessant establir dos moments per dur a terme l'avaluació.

En el moment de l'oferiment per ingressar el fons, si detectem que s'ha de fer una tria de les fotografies, haurem de buscar la complicitat del productor perquè dugui a terme una primera tria. Hem de pensar que ningú com ell coneix aquesta documentació i si hi ha alguna cosa important a tenir en compte de cada reportatge, ell ho sabrà. Per dur-ho a terme, se li explicarà quin és el procediment i les pautes que ha de seguir. La recomanació seria seleccionar una part de les fotografies i fer la tria, per exemple d'un reportatge, conjuntament amb ell.

Si detectem que es tracta d'una persona amb tendència conservadora, afegirem una norma més, a les prèviament establertes: de les fotografies seleccionades per ser conservades, separar les cinc que es considerin imprescindibles. Molt important que no destrueixi físicament les fotografies. Ell ha de fer la tria i separar les candidates a ser eliminades en una carpeta. L'eliminació definitiva s'ha de fer des de l'arxiu. Un cop el productor/autor hagi realitzat la seva tria, l'arxiu la supervisarà i, si cal, l'acabarà.

Finalment, un apunt sobre el nivell de coincidència/discrepància que hi ha hagut entre els fitxers triats des de l'arxiu i els que ha triat el seu autor. Dels 88 reportatges que s'han avaluat, s'ha fet un mostreig sobre 25 i ha donat un 77'91% de percentatge de coincidència.

### 3. CONCLUSIONS

A nivell general, podem dir que el que aquí es presenta és un primer gra de sorra que hauria de portar a fer més estudis relatius al tema, perquè, dintre d'uns anys, el fons que ingressaran als arxius seran gairebé tots d'aquestes característiques i, molts, contindran fotografies, que ens molts casos, seran prescindibles. Res a veure amb un fons de fotografia amb negatius de vidre, per exemple.

Per tant, el següent pas seria fer una aplicació pràctica dels dos procediments que aquí hem proposat, des del moment de l'ingrés. Posar-ho en pràctica i, amb tota seguretat, millorar-ho. Una línia interessant seria el desenvolupament d'un software pensat exclusivament pel procediment d'avaluació, que permetés fer la tria i crear registres d'eliminació. O, si més no, una aplicació que anés lligada al gestor de col·leccions fotogràfiques. Aquest software hauria d'incloure les següents utilitats:

- Visió de les imatges com a full de contactes i possibilitat d'ampliar imatge a imatge.
- Utilitat que permetés marcar les fotografies considerades com a prescindibles.
- Utilitat que permetés assenyalar els "highlights" de cada reportatge.
- Visualització de totes les metadades associades a cada fitxer.
- Possibilitat d'agrupar les fotografies a nivell de reportatge.
- Capacitat de fer un registre dels fitxers eliminats.

Cal dir que trobem a faltar un pronunciament de la CNAATD al respecte. Des d'aquest organisme només han aprovat l'eliminació de fotografia analògica per mal estat de conservació o per duplicitats. Seria interessant que es desenvolupés una normativa a nivell nacional per afrontar el que serà l'avaluació de fons fotogràfics digitals. Recordem que l'estudi de cas aquí presentat és d'un fons privat, però les seves característiques són molt similars a altres departaments de l'administració, un dels més rellevants en aquest sentit són els departaments de comunicació o protocol. Perquè les fotografies que generen aquests departaments són documentació pública, d'igual manera que és documentació pública un llibre d'actes del Ple. Per tant, com a tal, la CNAATD hauria de dictar unes normes o, si més no, pronunciar-se com a òrgan competent al respecte.

La pregunta que ens fem és si realment les hores invertides en realitzar aquest procediment compensen l'estalvi de memòria. La coneguda com a llei de Moore<sup>vi</sup> expressa que aproximadament cada dos anys es duplica el nombre de transistors en una computadora. Una de les conseqüències és que els preus baixen a la vegada que les prestacions pugen. Això vol dir que cada cop els

espais de memòria de disc seran més econòmics. Contràriament, el sou d'un tècnic d'arxius hauria de pujar a la vegada que puja el nivell de vida. Per tant, podríem prendre l'alternativa de guardar tota la documentació tal com ens arriba a l'arxiu i processar-la "grosso modo". Però això no és fer una gestió eficaç dels nostres recursos. Els procediments d'avaluació, a molts arxius, són considerats com a secundaris (sovint per l'acumulació de feina i la falta de personal), però cal que prenem consciència de la seva importància, tant a nivell de gestió de la documentació com per rendibilitzar recursos. No és viable ni rendible ocupar terabytes i més terabytes amb documentació de la qual no farem cap ús, tot i que aquests terabytes siguin barats. A més, les consultes fetes sobre aquests fons ens donaran com a resultat molt soroll documental, la qual cosa revertirà de manera negativa en els nostres usuaris.

Tot això ens porta al dilema de què passa quan l'arxiu no compta amb els recursos humans necessaris. Crec que les tesis de treball presentades aquí estan pensades, justament, a nivell d'un arxiu amb recursos humans i tècnics limitats. És clar que, com en qualsevol altra cosa, se li haurà de dedicar un temps, però també és cert que no cal ser especialista en fotografia per poder aplicar els criteris que aquí hem suggerit. La inversió de temps serà sobretot al principi, especialment pel que fa als ingressos de fotografies de la pròpia institució, quan haurem de formar els tècnics amb els criteris i el procediment a seguir per poder avaluar. Si aconseguim això, l'arxiu rebrà uns fons depurats, que només haurà de revisar i, a més, farem una gestió més eficaç dels espais de memòria dels nostres servidors.

---

<sup>i</sup> Per exemple, al manual *Photographs. Archival Care & Management*, publicat l'any 2006 per la "Society of American Archivist", Diane Vogt- O'Connor, tracta en el mateix

---

capítol el que en anglès s'anomena "appraisal and acquisitions".

<sup>ii</sup> FADGI (Federal Agencies Digitalization Initiative), *Technical Guidelines for Digitizing Cultural Heritage Materials: Creation of Raster Image Master Files*, EUA: NARA, 2010, 101 p. Disponible també en línia <[http://digitizationguidelines.gov/guidelines/FADGI\\_Still\\_Image-Tech\\_Guidelines\\_2010-08-24.pdf](http://digitizationguidelines.gov/guidelines/FADGI_Still_Image-Tech_Guidelines_2010-08-24.pdf)>

[Consulta: 30/06/2012].

<sup>iii</sup> CBUC, *Estàndards de digitalització: requeriments mínims (actualitzat a octubre 2010)*, Barcelona, 2010, 6 p. Disponible en línia:

<<http://www.recercat.net/handle/2072/97495>>

[Consulta: 30/06/2012].

<sup>iv</sup> Ritzenthaler, Mary Lynn; Vogt - O'Connor, Diane. *Photographs. Archival Care & Management*. Chicago: Society of American Archivist, 2006, p.117.

<sup>v</sup> Ritzenthaler, Mary Lynn; Vogt - O'Connor, Diane. *Photographs. Archival Care & Management*. Chicago: Society of American Archivist, 2006, p.87.

<sup>vi</sup> Intel Corporation, *Moore's Law*, EUA: Intel Corporation, 2005, 2 p. Disponible també en línia <

[http://download.intel.com/museum/Moores\\_Law/Printed\\_Materials/Moores\\_Law\\_2pg.pdf](http://download.intel.com/museum/Moores_Law/Printed_Materials/Moores_Law_2pg.pdf)> [Consulta: 30/06/2012].