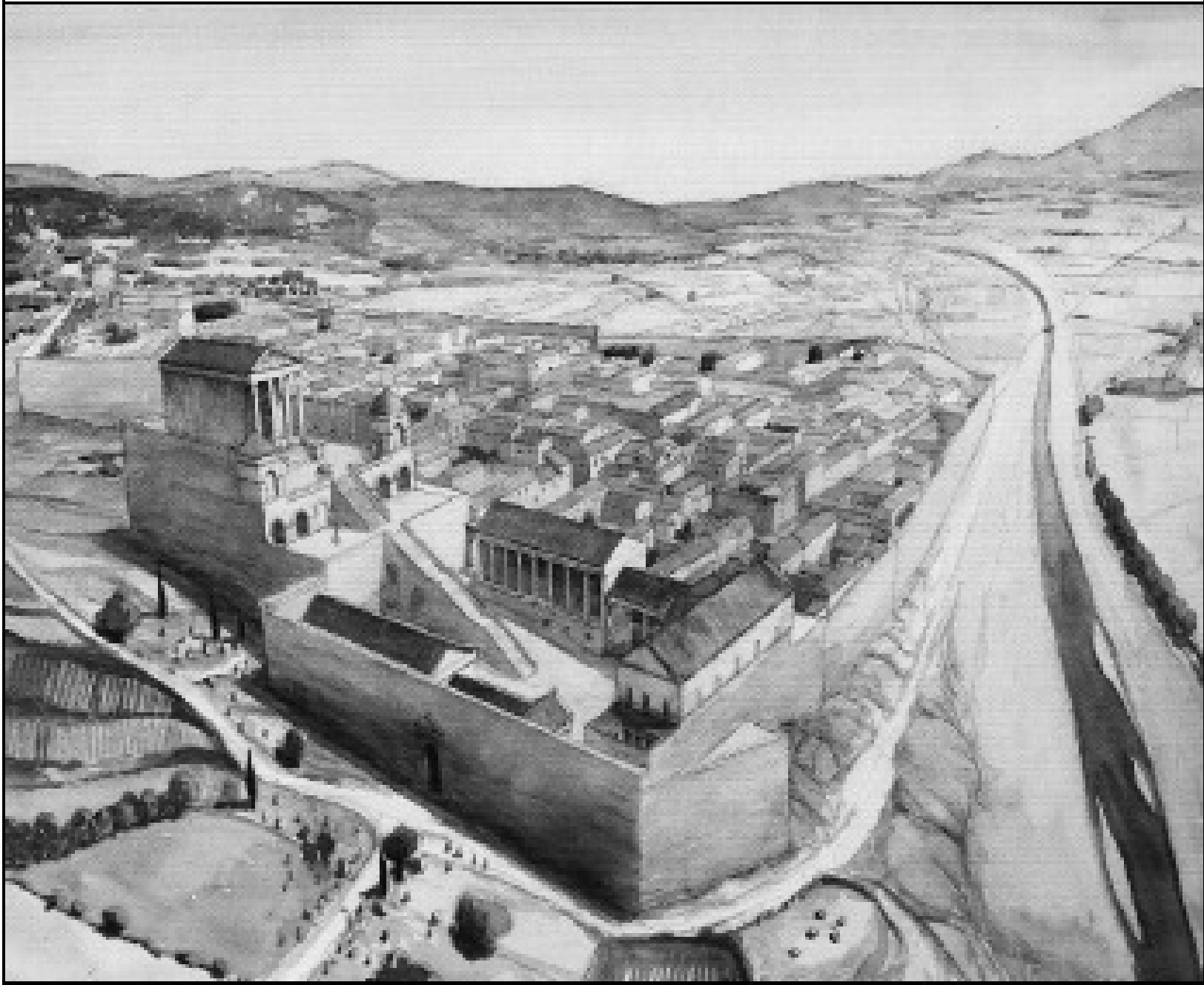


Lluís Palahí

## **DE KERUNTA A GERUNDA**





Aquest estudi s'integra en el projecte ministerial "Del *oppidum* a la *ciuitas*. II. Anàlisi de un proceso histórico en el nordeste peninsular (el periodo alto imperial) (HAR-2010-16458).

La història de la Girona romana no comença al recinte que coneixem actualment com la Força Vella sinó uns quilòmetres al nord, concretament al capdamunt de la muntanya dels Sants Metges de Sant Julià de Ramis. En aquest espai existia des del segle VI aC, un gran *oppidum* ibèric, que coneixem actualment amb el nom de *Kerunta*. L'*oppidum* ocupava la part superior de la muntanya, un espai allargassat, que permetia controlar el pas del riu Ter pel Congost, i també un antiquíssim camí, conegut amb el nom de camí d'Heracles (que en època romana es va convertir en la Via Augusta), que travessava de nord a sud el territori i, de fet, tota la península ibèrica, i que comunicava la Gàl·lia amb *Gades* (l'actual Cadis). Aquesta posició estratègica el va convertir en un dels poblats més importants del nord-est peninsular. Amb l'arribada dels romans i a diferència del que va passar amb d'altres grans *oppida*, com el d'Ullastret, *Kerunta* no solament no va desaparèixer sinó que va ser potenciat pels nouvinguts i es va convertir en un important centre de poder. A finals del segle II aC, en un context de pau, s'iniciaren al poblat tot un seguit de reformes que comportaren una monumentalització de diversos espais, i que semblaven començar a dibuixar la que s'hauria de convertir en una veritable ciutat romana. La reforma més important va ser la construcció d'un temple de tipus itàlic, sobre un antic barri residencial, un element que complia diverses funcions, ja que més enllà del seu paper religiós era un element propagandístic, però també una prova del nivell d'identificació que en aquells moments ja tenien les elits locals amb el nou poder vingut d'Itàlia.

Aquest procés es va truncar a principis del segle I aC. Des-

prés que Pompeu derrotés als rebels sertorians en terres hispanes va emprendre un procés de remodelació de l'estructura territorial. Va premiar algunes ciutats i poblats que es varen alinear amb el seu bàndol i en va castigar d'altres que havien estat prosertorians. A la zona de Girona aquest procés es concretà en l'abandonament de l'*oppidum* de *Kerunta* i la fundació d'una nova ciutat en un emplaçament diferent, *Gerunda*. Desconeixem si aquesta maniobra va ser un càstig o una promoció però el que sí sembla clar és que les autoritats romanes consideraven que el territori necessitava un nou centre administratiu que aglutinés i controlés un ampli territori, però que també pogués complir una important funció estratègica i ideològica.

## **La tria del lloc. La topografia**

Si el vell *oppidum* ibèric controlava el camí per la seva proximitat i el domini de la posició més elevada en un punt on el camí passava estrangulat entre turons, la nova ciutat pretenia obtenir un control encara més directe. *Gerunda* es va construir directament sobre la via, integrà la via dins el seu urbanisme com el carrer principal de la població, de tal manera que es pogués barrar el camí pel senzill mètode de tancar les portes de la ciutat. A primer cop d'ull, l'indret triat pot sorprendre ja que es tracta d'un espai enturonat, amb forts desnivells, que dificulta la creació d'una xarxa urbana, quan uns metres a ponent s'estén una àmplia plana, aparentment molt més apte per bastir-hi una ciutat. Les causes de la tria del lloc són dues. La primera i més evident és, com ja hem comentat, el control de la via. Aquesta circulava per la part baixa del turó, estrangulada entre els penya-segats i el riu Onyar i per

tant era un punt de fàcil control. L'altra causa era el perill d'inundacions de la plana, un problema que s'ha mantingut a la ciutat de Girona fins a mitjans del segle XX i que, de fet, també era la causa que el camí transités pel turó, per espais elevats, i no resseguint la part baixa de la plana.

Si en la majoria de ciutats, tant antigues com actuals, la seva ubicació i la topografia són condicionants importants per entendre i definir l'estructura urbana, en el cas de *Gerunda* aquestes esdevenen cabdals per comprendre'n l'urbanisme interior i la peculiar disposició d'alguns dels seus elements més emblemàtics i definidors.

Caldrà tenir present la topografia de l'indret per comprendre les limitacions amb què varen haver de treballar els planificadors urbanístics, especialment el fet que en menys de 320 metres lineals el desnivell est oest superi els 60 metres. A les qüestions purament topogràfiques, cal afegir un altre condicionant. La ciutat es va concebre i estructurar a l'entorn de la Via Augusta i en funció d'aquesta, i aquest element també va influir en la seva configuració final.

El fort desnivell i la duresa de la seva topografia, afegits a la via que travessava de nord a sud l'extrem occidental de la ciutat, va obligar a definir una planta irregular, de forma trapezoïdal, d'aparença falsament triangular, amb una base àmplia a la banda occidental, la més baixa, per on travessava la via, i que s'anava estrenyent a mesura que avançava ascendint cap a llevant i finalitzant amb un vèrtex, que constituïa el límit est de la ciutat, reforçat per una torre, la Gironella. La muralla, en tot moment, s'adapta a l'orografia resseguint barrancs i fondalades i condicionant l'espai intern de la ciutat, començant per la banda oest on un penya-segat sobre el riu Onyar defineix els límits urbans.

Internament, aquest desnivell, que no solament s'apreciava

d'oest a est sinó també en direcció de nord a sud, es va solucionar amb la creació de tres grans terrasses que constituïen els elements estructuradors de la xarxa urbana. Els carrers havien de combinar les rampes amb les escales per salvar els desnivells.

## **El circuit defensiu i les portes de la ciutat**

Sens dubte és del recinte defensiu de la ciutat del que disposem avui per avui d'una major quantitat de restes i indicis. Són diversos els trams de les muralles romanes conservats, encara avui dia visibles, integrats en diversos sectors de les defenses posteriors, tot sovint molt afectats per les reformes carolíngies i medievals. El moment fundacional de la ciutat i d'erecció de les muralles se situa en la dècada dels 80-70 aC, i varen ser objecte d'una remodelació a finals del segle III dC. Pel que fa a aquesta reforma no sembla que es tractés d'una reconstrucció total de les defenses sinó més aviat d'una reparació puntual de determinats sectors de les velles defenses, molt abandonades després dels segles de pau anteriors, i de l'addició de nous elements, concretament algunes torres, per reforçar els accessos a la ciutat, sense modificar el perímetre defensiu. Finalment, cal fer esment d'una reforma del segle V dC que fins que altres excavacions o descobertes no demostrin el contrari, es va limitar a una modificació puntual d'una de les portes, concretament la que donava accés al fòrum per aquells que entraven a la ciutat pel nord-est.

Les dues fases constructives són clarament diferenciables ja que els sistemes constructius emprats són molt diferents. La muralla republicana es va bastir tot emprant blocs de pedra calcària nummulítica, poligonals, irregulars, grans o molt

grans, treballats exteriorment, que conformaven una aparença general que va fer que alguns historiadors qualifiquessin l'obra de ciclòpia i l'associessin a la possible existència d'un *oppidum* ibèric que constituiria el precedent de la ciutat romana. La majoria de blocs són disposats en sec, amb pedruscall als espais buits, conformant un doble parament amb una amplada total d'uns dos metres. No hi ha indicis que aquest primer recinte defensiu disposés de torres, si exceptuem la de la Giro-nella, a l'extrem est de la ciutat.

L'obra de finals del segle III dC és completament diferent, ja que es varen emprar blocs d'*opus quadratum* de pedra sorrenca, tot sovint amb un encoixinat exterior, disposats en filades clares. Si exceptuem un tram de muralla d'aquestes característiques conservat a la zona de la plaça de Sant Domènec, al costat de la porta Rufina, la majoria de paraments conservats corresponen a les noves torres incorporades al recinte defensiu, especialment a la zona de Sobreportes, del portal Rufí i de la torre Gironella. Val a dir que part de l'obra va ser possiblement desmuntada o destruïda en època tardoantiga, ja que en les defenses carolíngies es varen construir diverses torres tot emprant materials provinents de les velles defenses romanes. En tenim clars exemples a la torre del Llamp de la caserna d'Alemanys o a la identificada fa uns anys al carrer de les Ballesteries, d'aparença romana, però que cal datar en època carolíngia.

Cap element s'havia detectat en aquestes muralles en època baiximperial fins que les excavacions realitzades als soterranis de la canònica de la catedral l'any 2004, varen detectar una reforma en l'anomenada porta del Fòrum. Aquesta, realitzada ja entrat el segle V dC va consistir essencialment en desplaçar la porta uns metres cap a llevant i construir-hi just al davant una estructura quadrangular, probablement una torre,

que integrava al seu interior al camí d'accés i que reforçava de forma molt important tot aquest sector. Desconeixem si noves excavacions permetran detectar noves reformes, que en tot cas han de ser puntuals ja que no va ser fins a l'època carolíngia que es realitzaren modificacions d'envergadura al recinte murat.

Les defenses de la ciutat es varen construir tenint sempre molt present els avantatges i inconvenients que proporcionava la topografia, adaptant-s'hi perfectament i aprofitant-la sempre que era possible. Així, en els sectors com la banda occidental, on un penya-segat situat directament sobre els arenys del riu Onyar actuava no solament com a límit sinó també com a defensa natural, la muralla era un simple mur, que protegia els defensors dels projectils. En altres sectors, com per exemple els entorns de les diferents portes, es varen haver de bastir unes autèntiques muralles, reforçades en època baiximperial amb la construcció de diferents torres en punts estratègics molt definits.

En alguns indrets, com a la zona de tramuntana de la ciutat, on s'assentava la plaça religiosa del fòrum, com veurem, la muralla complia una doble funció, com element defensiu, però també com a mur de contenció de la plataforma superior d'aquella plaça.

Una de les qüestions que aparentment sorprèn del *pomerium* de *Gerunda* és que tot i les seves reduïdes dimensions i la cura que es va posar en dotar-lo d'un sistema defensiu adequat, disposava de fins a cinc portes. Un cop més la resposta es troba en la topografia. La circulació entre els diversos espais situats a l'exterior del perímetre defensiu era complexa i els desnivells feien que sectors aparentment propers, com l'espai situat entre l'anomenada porta del Fòrum i Sobreportes, es trobessin, en realitat, aïllats, separats per importants desnivells que en dificultaven la circulació i que motivaren la multiplicat de portes,



situades a terrasses diferents i que permetien l'accés des de direccions i vies diverses.

Ateses les poques dades disponibles per analitzar l'urbanisme interior de la ciutat resulta d'especial interès resseguir el recorregut emmurallat que pot proporcionar algunes claus sobre la forma i distribució del nucli urbà.

El *pomerium* de *Gerunda* presentava una forma trapezoïdal, falsament triangular, amb la base a la banda oest i l'extrem a llevant. Com a límit occidental es va aprofitar un penya-segat que donava directament sobre els arenys del riu Onyar. Aquest tall rocós resulta, actualment, pràcticament invisible ja que primer les muralles carolíngies i medievals i, posteriorment, les cases que encara avui dia flanquegen el carrer Ballesteries es varen bastir aprofitant-lo com a límit posterior de les edificacions i el van emmascarar quasi completament. Solament en alguns punts on s'han enderrocat aquestes construccions, resulta visible la muralla medieval de la ciutat. En època romana sembla que les defenses es limitaven a un mur disposat a la part alta del penya-segat, tot aprofitant la defensa natural que aquest proporcionava,

Com a límit nord, es va aprofitar el punt en què el camí, tot resseguint el desnivell natural del turó de nord a sud, arribava al seu punt culminant i creava una petita terrassa natural just abans que iniciés una forta davallada cap a migdia. Aquest fet provocava que qualsevol que s'acostés a la ciutat des del nord amb intencions agressives ho havia de fer seguint un ascens marcadament abrupte i, a més, aquest fet proporcionava a les muralles una sensació d'alçada superior a la pròpiament obrada, ja que qualsevol projectil s'havia de llençar des d'una posició inferior. En canvi pel defensor tot eren avantatges gràcies a la posició elevada i dominant.

Tot resseguint el límit septentrional de les defenses en direcció est, s'arribava a un punt on la roca natural creava un queixal en direcció sud per, uns metres més avall, recuperar el nivell ascendent cap a llevant. Aquesta fondalada natural no va ser urbanitzada en època romana, i va quedar fora de l'espai emmurallat i el recinte es va adaptar als afloraments rocallosos. Així la muralla havia de girar abruptament en direcció sud per, posteriorment, recuperar l'orientació est. Les excavacions realitzades a les cambres de sosteniment del refector de la catedral i al veí pati de l'obra varen mostrar aquest abrupte descens del terreny i com el camí que provenia del nord-est havia de discórrer resseguint una estreta terrassa, encaixat entre la roca ascendent, a llevant, i el petit penya-segat a ponent.

Tot i que aquest és el sector més desconegut pel que fa a les defenses antigues, tot sembla indicar que alguns metres més enllà la muralla devia fer un nou gir en direcció nord per anar a buscar el límit natural de la roca. Diversos arguments recolzen aquesta hipòtesis. D'una banda, el tram de muralla conservat a l'extrem est del recinte se situa precisament sobre el límit del turó. De l'altra, la pròpia lògica del sistema emprat en general a tot el recinte mostra com es va aprofitar en tot moment la topografia com un element més dins l'estratègia defensiva del recinte. Cal tenir present que si en la descripció del primer tram septentrional hem fet esment dels avantatges que proporcionava als defensors el fet que el terreny circumdant presentés un important desnivell, en el sector que ens ocupa aquest encara era més abrupte i endarrerir les muralles cap a migdia solament hauria servit per crear una terrassa que hauria facilitat la concentració de les forces atacants i, a més, els amagaria durant el seu ascens, de manera que crearia una protecció indirecte pels invasors. De fet, aquest mateix recorregut seria aprofitat en època carolíngia i medieval, sense modificacions, per ser l'idoni.

L'extrem de llevant de la ciutat és un dels punts més controvertits del seu sistema defensiu. Tot seguint el desnivell natural la superfície interna de la ciutat es va estrenyent i, en arribar a aquest punt, es converteix pràcticament en una punta ocupada per una torre defensiva, probablement l'única existent en tot el recinte d'època fundacional.

Un cop més, la topografia és l'element definidor. Fins fa poc temps es considerava que la muralla tancava uns metres a ponent de la torre suara esmentada, la torre Gironella i que aquesta era un element pràcticament exempt, una defensa avançada, connectada amb la resta del recinte per un mur situat a migdia. Certament, el problema per entendre aquest sector venia marcat per la presència de construccions posteriors, ja que aquest sempre va ser un dels punts més febles de les defenses i des d'època carolíngia va estar ocupat per un castell, una autèntica fortalesa que va engolir la torre i emmascarar les defenses romanes preexistents. Unes excavacions realitzades l'any 2010 i l'anàlisi detallada de les estructures del castell de Gironella varen demostrar que l'estructura del sector era significativament diferent de com l'havíem dibuixat fins llavors. Per començar, el mur septentrional es prolongava cap a llevant de tal manera que el recinte no finalitzava uns metres abans d'arribar a la torre, ans al contrari, l'englobava, per girar posteriorment cap a migdia. Les excavacions varen posar al descobert part de la fonamentació d'aquest tram de la muralla mentre que del gir cap a migdia en queden proves fossilitzades en la pròpia estructura del castell de Gironella. Durant la construcció d'aquesta nova estructura es va afaitar la vella muralla, però els seus fonaments es varen aprofitar per assentar-hi els arrencaments d'alguns pilars que sustentaven les cambres inferiors de l'edifici i, a més, la seva presència va condicionar l'orientació de la nova fortificació que fa un brusc gir just en el punt on passava la vella muralla.

A l'extrem de migdia d'aquest mur, just davant per davant de la torre Gironella, se situava una porta, de la qual ja en parlarem en l'apartat corresponent, i que explica tota la configuració del sector.

Tot i que aparentment aquest sector es trobava desprotegit, ja que no se situa al vèrtex superior del turó, aquesta visió és falsa, degut, en part, a les construccions posteriors. El turó presentava, en aquest punt, un important desnivell tant a tramuntana com a migdia. A llevant, en canvi, el desnivell no era tan abrupte, però sí que existia una petita fondalada natural, abans que el terreny recuperés el seu ascens. Així doncs, el camí que menava cap a la porta situada en aquest sector es trobava encaixat entre abruptes desnivells. A més, en situar la porta a l'extrem sud-est, on el pendent era més acusat, obligava a qualsevol exèrcit atacant a fer-ho pràcticament en fila índia i tot resseguint durant un tram considerable el perímetre de la muralla. Per acabar de reblar-ho, la presència de la torre protegint la porta proporcionava una defensa addicional i, a més, ajudava a compensar els problemes creats teòricament per la situació de la muralla que quedava per sota del vèrtex superior del turó.

Analitzar el tram de migdia de la muralla és una repetició d'allò exposat fins al moment. Pel que fa al tram sud-oriental, aquest se situa en una posició elevada si bé no tan abrupte com a la banda nord, ja que al seu davant se situava una explanada natural amb un acusat pendent d'est a oest, però quasi planera de nord a sud. A més, uns metres a migdia, el terreny es torna a elevar i crea una mena d'illa sobre l'entorn, on en època medieval s'edificà el convent de Sant Domènec.

Pel que fa a la meitat occidental d'aquest parament meridional, actualment és topogràficament el més difícil de copsar, molt emmascarat pel creixement urbanístic d'època medieval. Tot i això, es pot apreciar encara avui dia el fort pendent d'est

a oest del terreny. En part també devia situar-se al límit d'un desnivell natural, ja que per exemple uns sondeigs realitzats fa alguns anys a l'extrem occidental de la plaça de Sant Domènec varen mostrar com el nivell de circulació actual a la zona és fruit de grans aportacions de materials i no respon a la topografia antiga. Sembla que el portal Rufí se situava molt a prop del límit occidental d'aquesta petita terrassa i a ponent del mateix el terreny es tornava abrupte, com succeïa a la banda nord en l'espai existent entre la zona alta del fòrum i Sobreportes.

Possiblement, el punt on el canvi interior/exterior de la ciutat era menys acusat era a l'extrem sud occidental, precisament el punt per on la Via Augusta sortia de la ciutat, tot i que el camí seguia un sentit descendent fins uns metres més enllà de les muralles.

Pel que fa a les portes de la ciutat, aquesta disposava de cinc accessos principals. Les dues portes principals eren aquelles que s'obrien directament sobre la Via Augusta, a tramuntana i migdia de la ciutat. D'aquestes se'n conserva una, la de Sobreportes, també anomenada porta de les Gàl·lies que, encara avui, constitueix l'entrada al casc antic de la ciutat, amb importants transformacions d'època baiximperial, carolíngia i medieval. Contràriament, res en queda de la porta meridional ubicada en una zona on no solament la porta sinó tota la muralla ha desaparegut, devorada pel creixement urbà. Amb tot, fa algun temps es va poder documentar l'existència d'una torre quadrangular d'època baiximperial que devia flanquejar-la i protegir-la per la banda oest.

Al final del tram septentrional de la muralla i aprofitant-ne un gir motivat per l'existència d'una fondalada que el mur anava resseguint, on ara se situa el claustre i d'edificis annexos de la catedral, es va construir una porta que, ampliada i reforçada durant el segle v, permetia l'entrada a la ciutat per aquells

que venien de la zona de la vall de Sant Daniel.

A l'extrem de llevant de la ciutat, al punt més alt, n'existia una altra, que es va monumentalitzar, probablement en època augustal i que estava defensada per un bastió avançat, la torre Gironella.

La darrera de les portes conegudes se situava a migdia de la ciutat però en una terrassa més elevada que la de la Via Augusta. Aquesta porta s'ubicava davant d'una zona relativament ampla i planera que constituïa de fet un dels punts febles de la defensa, raó per la qual es va construir una porta en forma de bacioneta, és a dir, amb un doble gir interior, que facilités la defensa.

En tot cas, es tracta sempre de portes de dimensions modestes, que en època baiximperial seran reforçades amb l'addició de torres i d'altres elements que en potenciarien la defensa.

## **La xarxa urbana**

Tot i els condicionants que imposava la topografia, els urbanistes no varen renunciar a una estructuració interna el més canònica possible des del punt de vista itàlic. Així en els darrers anys s'ha pogut establir de forma prou clara la modulació de la xarxa urbana en la qual en tot moment es va intentar respectar la distribució ortogonal tradicional de les ciutats de nova fundació al llarg de l'imperi romà. El punt de partida és la Via Augusta, que travessa de nord a sud la ciutat per la seva base, a ponent. Tot i estar clarament descentrat respecte a la planta general de la ciutat aquest eix constitueix el *cardo maximus*, i defineix la distribució de la xarxa urbana. Aquest desplaçament cap a ponent del carrer principal és extensible als principals es-

país urbans, creats a l'entorn de la que era la via més important de penetració a la península ibèrica convertida, intramurs i de forma momentània, en carrer.

Curiosament, han estat els estudis de reconstrucció de la topografia i urbanisme medievals de la ciutat els que han permès refer la xarxa urbana original. Aquests estudis han permès comprovar com en època medieval encara es conservaven, amb algunes addicions i modificacions, molts dels carrers originals, alguns dels quals han arribat pràcticament fins avui dia. Aquesta documentació, a més, ha permès posar de relleu i valorar en la seva justa mesura les escadusseres dades aportades per algunes excavacions, com les realitzades a la Pia Almoïna (actual Col·legi d'Arquitectes) on es localitzaren indicis de diferents carrers. Tot plegat ha permès reconstruir una modulació en què cada illa de cases mesurava 71 peus per 36 peus (aproximadament 21 per 11 metres) orientades d'est a oest, amb carrers de 9 peus (2'66 metres) d'amplada. Aquesta modulació teòrica s'estructurava a partir del *cardo maximus* i s'adaptava al perímetre emmurallat, amb sectors on les illes eren incompletes.

Aquesta modulació no implicava que totes aquestes illes existissin físicament i, de fet, en determinats sectors, com el fòrum, diverses illes s'agrupaven per constituir els espais públics de la ciutat.

## **L'urbanisme interior. El fòrum**

Com ja hem esmentat al principi d'aquest escrit són poques les restes conservades de l'urbanisme intern de la ciutat. Però és precisament de la zona de l'antic fòrum de la que disposem de més informació a l'hora de reconstruir-ne la fesomia. És cert que moltes de les dades amb què treballem són indirectes, ex-

trètes de les fonts medievals, que ens aporten notícies a l'entorn de pervivències d'elements romans en períodes posteriors, però també és cert que, en aquest sector, s'hi ha desenvolupat els darrers anys tot un seguit de treballs arqueològics que ha permès contextualitzar amb precisió aquestes dades documentals. El que no tenim, i probablement a Girona no ho tindrem mai, són les restes en planta d'aquests edificis individuals. És a dir, podem saber la ubicació del temple i la basílica de la ciutat, per exemple, però no podem saber-ne les dimensions precises o l'aspecte i, molt menys, la decoració.

El fòrum es va construir a l'angle nord-oest de la ciutat, de tal manera que el portal de Sobreportes donava accés directe a aquest espai. Si bé la seva posició no era la usual segons els cànons, val a dir que aquesta ubicació era la millor i gairebé l'única possible, ja que cap altre espai intramurs oferia unes terrasses naturals de les dimensions necessàries o que requerissin menys treballs de condicionament. La via, que provinent del nord portava un recorregut ascendent, arriba al seu punt més elevat un cop traspasat el portal de Sobreportes. En aquest espai es crea, de forma natural, una petita plana, abans d'iniciar un recorregut descendent. Però els urbanistes romans no solament varen aprofitar aquesta terrassa per bastir la plaça foral sinó que n'aprofitaren una altra, situada a llevant i a una cota força més elevada. Aquesta tria es devia no solament al fet de poder disposar d'un major espai sinó i sobretot a raons de tipus escenogràfic, especialment la visibilitat. En cas d'haver construït la plaça foral a la zona central de la ciutat que correspondria aproximadament a l'actual plaça dels Lledoners aquesta resultaria pràcticament invisible des de l'exterior de la ciutat, amagada pels forts desnivells i, a més, allunyada de la via principal, el *cardo maximus*/Via Augusta. Si la topografia suposava



un greu problema per definir i dissenyar els espais intraurbans també és veritat que comportava alguns avantatges des del punt de vista escenogràfic i visual, precisament derivats de la disposició en alçada. Oferia la possibilitat d'erigir el temple urbà principal, un element de gran importància simbòlica, en un indret que resultés visible per a qualsevol persona que s'apropés a la ciutat. Això descartava qualsevol ubicació a la zona de l'actual carrer de la Força o al seu entorn, ja que el desnivell el faria invisible des del nord, però fins i tot triant el punt més elevat del camí, la plaça de la Catedral, feia que si no es bastia un podi de grans dimensions, l'edifici quedaria ocult per les mateixes muralles. Però a llevant existia una terrassa elevada, que proporcionava un podi natural per assentar-hi el temple que quedaria per damunt de les defenses i en una posició que el faria visible per a qualsevol que s'apropés a la ciutat des de qualsevol direcció. Aquest espai és el que actualment ocupa la catedral de Santa Maria i aquest edifici és encara avui una bona mostra de l'efecte escenogràfic que devia oferir el vell temple foral.

Tot i això no era possible construir tot el fòrum en la terrassa superior ja que tot i l'existència d'una terrassa natural aquesta no era prou gran i fins i tot per bastir el temple va ser necessari construir potents murs de contenció per delimitar l'espai. Aquest sector aprofitava com a límit septentrional i de llevant la pròpia muralla. Altrament, la plataforma finalitzava, a ponent i migdia, en sengles murs de contenció. Aquests murs de contenció són encara avui dia visibles, tot i que folrats amb un carreuat d'època barroca, sobretot el de la banda de ponent, ja que no és altra que aquell contra el qual recolza actualment la gran escala de la Seu. L'actual plaça dels Apòstols, que actualment amplia tot aquest espai en direcció sud és, en bona part, una obra d'època moderna, època en què es va construir una

gran cisterna a la banda oest de la plaça.

Per tant, el fòrum es va dividir en dos espais, units, però clarament diferenciats topogràficament. La part baixa de la plaça era ocupada pels edificis cívics mentre que la zona alta corresponia a l'espai religiós, connectat amb la inferior a través d'una escalinata central. Aquesta es disposava al mateix espai que ocupa actualment la gran escalinata barroca de la catedral, tot i que era més estreta i costeruda.

Pel que fa a l'estructura de la plaça superior, les excavacions dels darrers anys han aportat algunes dades que ens permeten apropar-nos a la seva reconstrucció.

El primer que varen permetre apreciar aquells treballs va ser que existia encara un important desnivell en direcció est ja que es va aprofitar un esperó rocallós. Això feia que a l'extrem oriental fos necessari retallar i aplanar la roca mentre que a la banda de ponent, foren necessaris importants treballs de farciment. Actualment, l'interior de la Seu apareix com una superfície planera però aquesta és una solució emprada en l'edifici actual. En època antiga i medieval existien dos nivells diferents de tal manera que la galilea de la Seu romànica se situava uns dos metres per sota del llindar de la porta d'accés a la nau.

Aquesta estructura era hereva de la distribució romana en la qual la banda occidental de la terrassa se situaria a una cota inferior que la resta. Aquesta diferència de cota es va poder comprovar durant els treballs arqueològics suara esmentats. Aquells treballs varen posar al descobert tot un seguit de murs d'est a oest i de nord a sud que dibuixaven una segona plataforma interior encabida dins la gran plataforma definida per la muralla i els límits de la plaça que ja hem descrit. Aquesta segona plataforma seria la que correspondria a l'autèntic podi del temple que a la banda oriental no seria necessària ja que la roca pujava i els paviments s'hi assentaven directament al damunt.

L'espai entre aquests murs i la plataforma exterior seria ocupada per passadissos cecs, segurament oberts a la banda de ponent, a la plaça intermèdia sense que quedi clar si serien autèntics criptopòrtics o, molt més probablement, galeries cegues que es podien aprofitar per usos. De la zona del temple solament en resten alguns fragments *in situ* del sòl d'*opus signinum* que pavimentava el *temenos* i les escasses restes localitzades a les excavacions. Aquestes consistien en un mur, de pedra lligada amb fang i amb indicis clars d'haver anat folrat amb blocs de pedra sorrenca, que es datava en època republicana i que podria constituir el tancament occidental del temple.

Pel que fa a l'estructura de la part inferior de la plaça, la zona cívica, les dades disponibles provenen sobretot de la documentació medieval i de les excavacions realitzades al casal de Casa Pastors.

La zona central estaria ocupada probablement per una gran esplanada amb l'escala d'accés a la plataforma superior en posició central. La plaça es tancaria per tramuntana i migdia amb sengles porticats de la pervivència dels quals en època medieval en tenim reflex en diversos documents.

Més hipotètica i arriscada és la definició de l'espai occidental, on creiem que s'havia de situar la basílica de la ciutat. Els arguments i materials localitzats a aquesta zona són certament escassos i permeten diferents interpretacions, però a les dades físiques cal afegir-hi una visió més general del conjunt. La col·locació de la basílica en aquest espai, orientada de nord a sud, tot flanquejant la via d'entrada a la ciutat faria d'aquest edifici el contrapès visual i escenogràfic del temple. A més la contraposició del temple i la basílica als dos extrems de la plaça foral és una de les solucions més habituals en aquesta mena d'estructures.

Pel que fa a les dades objectives, un document de la segona meitat del segle XI fa esment d'una escala monumental, orientada de nord a sud i que presenta un sol graó a la zona sud i alguns més a la zona nord. Aquesta descripció sembla respondre a la d'una plataforma que ha de compensar el desnivell natural del terreny. Aquesta dada solament és indicatiu de l'existència d'una construcció rellevant en aquest espai i certament això seria aplicable a una basílica, a un porticat monumental, que actués com a tancament occidental de la plaça o qualsevol altra edificació monumental.

Una altra dada és l'existència en aquesta zona de dues esglésioles, Santa Maria de les Puelles i Sant Genís, articulades com dos elements bessons al nord i sud del que llavors era conegut com la plaça del Mercadell. Aquests dos edificis tenien una tradició molt antiga i no és descartable, si bé avui per avui indemostrable, que fossin dos petits templets, dos *sacella* que flanquejaven la pròpia basílica.

En aquest sentit, l'excavació al pati de Casa Pastors va aportar l'única dada que podríem relacionar amb aquestes construccions, una bassa integrada en un paviment d'*opus signinum*, que en el seu moment no es va poder datar, però que sembla configurar un element decoratiu integrat en un espai obert. Aquesta font o bassa ornamental se situaria al nord de l'espai foral, entre aquest i la muralla nord de la ciutat.

## Les domus

Si per definir la forma i la distribució de l'espai foral, un dels més estereotipats que es pot trobar en una ciutat d'època romana, hem de recórrer tot sovint a dades indirectes, ofertes per la documentació medieval i la perduració de determinades es-

tructures, amb el que implica tot plegat d'exercici hipotètic, més complicat encara és intentar aproximar-se al coneixement de la resta de la trama urbana, especialment pel que fa als habitatges. La majoria de ciutats romanes disposaven d'una barreja de cases de pisos –*insulae*– cases individuals modestes i algunes grans i riques *domus*. Però el cert és que els indicis que ens ha aportat l'arqueologia sobre aquesta mena d'edificacions és, a dia d'avui, molt minsa i poc esclaridora. Es pot dir que solament dues excavacions han proporcionat traces d'estructures que es poden associar als habitatges d'època romana de la ciutat i, en cap dels dos casos, són suficients per establir conclusions estructurals o cronològiques. La primera excavació, realitzada al subsòl del Museu d'Història de la Ciutat, solament ens dibuixa l'existència d'un espai obert (un carrer, o potser simplement el camí de ronda) que resseguia la muralla i davant del qual s'obria una edificació, de la qual solament es conservava part de la façana, constituïda per un llarg mur de bona factura, de pedres petites i amb una porta a la zona central. Aquesta edificació va ser esborrada a finals del segle I dC o poc més tard. Unes dècades després (a finals del segle II dC), es va elevar el nivell del carrer i es va construir una nova edificació que ocupava el mateix espai que l'anterior. La segona excavació, realitzada al carrer dels Alemanys, molt a prop de la porta Rufina, a la banda meridional de la ciutat solament va posar al descobert part d'una gran cambra quadrangular, de murs de bona factura, de la qual solament en coneixem els límits nord, sud i oest i que anava pavimentada amb un sòl de morter. El moment de construcció de l'estructura cal situar-la a mitjans del segle I dC i cap dada més se'n coneix ja que els nivells que la cobrien eren ja d'època medieval.

## El suburbium de la ciutat

Una *ciuitas* romana és molt més que el seu nucli urbà, compren un territori, que pot ser de grans dimensions, i del qual el nucli urbà en representa el centre administratiu i de poder. Però fins i tot el propi nucli urbà es dividia en dos espais, el *pomerium* un espai sagrat, emmurallat o no, i que constituïa el nucli urbà, i un espai al seu voltant, més o menys gran, el *suburbium* on es desenvolupaven gran varietat d'activitats. En aquest espai exterior, però íntimament lligat a la ciutat s'hi situaven les necròpolis, ja que per llei estava prohibit enterrar dins el *pomerium*. Això provocava que els cementiris urbans es disposessin a l'entorn del nucli urbà, normalment resseguint les principals vies d'accés. L'individualisme i el desig de deixar un record entre els seus conciutadans es reflectia en les tombes de les classes altes. Es cercaven espais ben visibles per erigir els monuments funerals, per tal que fossin ben perceptibles per aquells que s'apropaven a les ciutats. En aquest sentit, la topografia de l'entorn de Girona ofería uns espais immillorables gràcies a l'existència de desnivells pronunciats que actuaven com a podis naturals per a les grans tombes. Els principals nuclis funeraris de la ciutat se situaven tot resseguint la Via Augusta, amb especial incidència al sector situat a l'entorn de Sobreportes, a la zona actualment ocupada per la Pujada del Rei Martí, Sant Feliu, Banys Àrabs, però també a la zona del claustre i edificis accessoris de la Catedral, on existia una segona porta d'accés a la ciutat. També a la banda sud de la ciutat, al voltant de la part baixa del carrer de la Força i a la banda de llevant de l'actual carrer dels Ciutadans existia una necròpolis que, malauradament, tenim molt menys documentada. Precisament de la zona de la Força provenen les restes, fragmentades, d'un monument funerari de principis del

segle I dC, decorat amb relleus. Aquests fragments es varen trobar, desmuntats i reaprofitats, a l'interior de la torre que flanquejava la porta sud de la ciutat.

Al suburbi també s'hi desenvolupaven altres activitats i s'hi construïen gran diversitat d'edificis que per diverses raons no es podien situar dins la ciutat. Així era la zona on se solien construir els grans edificis d'espectacles, però també indústries que per raons de seguretat o higiene no era recomanable construir dins el nucli urbà (forns, adoberies...). A més, el *suburbium* era tot sovint l'espai triat per les elits locals per construir-hi els seus habitatges, grans vil·les que aprofitaven la disponibilitat d'espai i la proximitat a la natura per edificar-hi riques i extenses cases. Aquest fet, era encara més acusat en ciutats com *Gerunda* que disposaven de poc espai intramurs. Però fins i tot aquí es demostren les dificultats que es trobaven per construir a la zona baixa de la ciutat, ja que excepte una, totes les vil·les suburbanes conegudes al voltant de Girona se situen als límits exteriors de la plana, tot aprofitant les primeres elevacions del terreny. Així, tant les vil·les del Pla de l'Horta (Sarrià de Ter), Sant Menna (Vilablareix), Sant Pere de Montfullà i les possibles d'Aiguaviva i Palau se situen als límits exteriors de la plana. Solament la gran vil·la de can Pau Birol (també anomenada Bell Lloc), se situa enmig de la plana. En part, aquestes ubicacions responen al desig dels propietaris de construir el seu habitatge en un entorn privilegiat, enlairat, ben visible, integrat en un espai natural, en el qual l'arquitectura pogués servir al mateix temps com a element de propaganda de la seva riquesa, però també sembla que defugien les zones de plana més inundables.

L'evolució d'aquestes vil·les és una bona mostra de la pròpia evolució de la ciutat. La més ben coneguda és la del Pla de l'Horta de Sarrià de Ter i ens pot servir d'exemple d'aquesta

evolució. Construïda contra el vessant d'un turó, lleument enlairada, amb una gran visió de la plana i molt a prop de la Via Augusta, la vil·la va ser construïda poc després de la fundació de la ciutat. L'edifici original era estructuralment senzill, amb murs de pedra i fang i paviments de terra batuda, sense elements luxosos, però ja presentava una planta assimilable a les de les cases itàliques, estructurada al voltant d'un atri. En època augustal l'edifici es va reformar totalment. Mantenint la forma en planta que ja tenia en la fase anterior, els murs es varen refer emprant morter (*opus caementicium*) i amb pintures parietals i paviments de qualitat, combinant l'*opus signinum* amb decoracions tessel·lades i de plaques de marbre (*sectile*). Al llarg de l'alt imperi va patir diferents reformes que varen dotar a l'edifici d'un conjunt de sales de recepció pavimentades amb terres de mosaic (*opus tessellatum*) i estructurades al voltant d'un pati presidit per una font monumental (nimfeu).

Una altra prova del nivell de luxe que podien assolir aquestes vil·les el trobem en el fet que disposava d'un aqüeducte soterrani privat que abastia d'aigua les edificacions des d'una riera propera.

També algunes de les vil·les suburbanes disposaven de la seva pròpia necròpolis familiars, sempre en espais propers als camins, per resultar ben visibles. És el cas del Pla de l'Horta, on s'han excavat una vintena d'enterraments en un espai situat al nord de la vil·la. Però els casos més espectaculars són els de Vilablareix i d'Aiguaviva on es conserven sengles monuments funeraris en forma de torre. En el cas de Vilablareix, el més ben conservat, el monument disposava originalment d'una gran inscripció que devia fer referència al difunt i un nínxol obert a la cara principal on se situarien les escultures que recordarien al difunt. Al seu voltant es va desenvolupar un ce-



mentiri familiar que disposava com a mínim de dos monuments funeraris més, desgraciadament actualment completament destruïts.

## **L'estructura de poder. Les magistratures**

No coneixem quin era l'estatut jurídic de la ciutat en el moment de la seva fundació, al finals del primer terç del segle I aC. Tot sembla indicar que devia ser una *ciuitas* estipendiària, continuació de la de *Kerunta* ja que bona part dels seus habitants eren, precisament, indígenes provinents dels *oppida* ibèrics de l'entorn, abandonats després de la reestructuració territorial impulsada per Pompeu en finalitzar el conflicte sertià.

Sigui com sigui, l'estatut de la ciutat probablement va canviar durant el principat d'August, moment en què devia ser elevada a la categoria de ciutat de dret llatí. Aquest nou estatut obria ja la porta a la integració plena de la ciutat que es va dur a terme, com en tota *Hispania* en època flàvia.

Una de les principals fonts per apropar-se a aquest coneixement és l'epigrafia. Malauradament, com en tants altres aspectes, la ciutat de Girona ha estat enormement gasiva en la troballa de restes epigràfiques d'època romana i, a més, de les poques peces conegudes, dues es troben actualment perdudes. Això sí, gairebé totes les troballes realitzades fan referència a la ciutat com una entitat política i administrativa, entren en l'àmbit del que podríem denominar epigrafia oficial i que, per tant, poca cosa ens diu sobre la seva població. Així, a l'interior de la ciutat s'han recuperat tres pedestals amb inscripcions, dos d'ells dedicats a la família imperial del moment i

l'altre a un personatge de la ciutat que va completar el *cursus honorum*. A aquestes peces caldria afegir-hi un conjunt de tres mil·liaris, recuperats a prop del gual del Ter a Sarrià de Ter i a la zona de Palau, tots ells amb estereotipades fórmules imperials. Finalment, dues peces trobades a d'altres ciutats fan referència a personatges gironins. Una es va trobar a Empúries, on *Porcia Severa*, originària de *Gerunda* va pagar la reparació o reconstrucció d'una escultura. La darrera peça es va recuperar a *Tarraco* i fa referència a un *gerundensis* que va ostentar el flaminat provincial.

Començant per les inscripcions de caire imperial ambdues són dedicatòries de la ciutat *Res Publica Gerundensis*. La primera a Sabina Tranquil·lina, muller de l'emperador Gordià III i que situa la inscripció entre els anys 241 (moment del casament) i 244 (any de la mort de l'emperador). Curiosament, la segona inscripció és una dedicatòria a Filip l'Àrab, successor –i aparentment– assassinat de Gordià III. No deixa de sobtar que les dues úniques dedicatòries imperials recuperades a la ciutat se situïn en una època tan convulsa com el segle III dC i facin referència a dos emperadors que varen governar durant dos períodes de temps relativament curts i de forma successiva. La peculiaritat de les inscripcions i el període en què es varen realitzar ens apropa a dues reflexions: la importància estratègica de la ciutat i la necessitat que tenia el poder imperial d'assegurar-se la seva fidelitat i la de la ciutat de mostrar-la.

Al costat d'aquestes dues peces trobem els mil·liaris. Tot i fer referència als emperadors sota el mandat dels quals es varen erigir, el seu caire és diferent. En ells no s'expressa la lleialtat de la ciutat a l'emperador sinó que són els magistrats encarregats de realitzar les obres de millora a la via els que deixen testimoni d'aquesta activitat i del governant que les va

impulsar. És per aquesta raó que un sol mil·liari presenta inscripcions de diferents èpoques que són un reflex de l'interès de l'imperi en mantenir i renovar la via. Pel que fa al mil·liari localitzat a Sarrià de Ter, molt a prop del gual per on la via travessava el riu Ter, la seva inscripció fa referència a les obres endegades pel legat *Quintus Decius Valerianus*, governador de la Citerior entre els anys 235 i 238, durant el regnat de Maximí el Traci. A la inscripció, una fórmula estereotipada i repetida a altres mil·liaris de l'època, es fa referència a la restauració de les vies i els ponts per part de l'emperador, referència que lligaria perfectament amb la seva proximitat al pont que travessava, precisament per Sarrià, el riu Ter.

Els altres dos mil·liaris es varen recuperar a la zona de Palau i ambdós presenten la peculiaritat de mostrar més d'una inscripció, corresponents a moments diferents. El primer dels mil·liaris presenta tres inscripcions. La més antiga inscrita segurament en el moment d'erigir el mil·liari, és de Tiberi i es data als anys 32-33 dC. La segona és de principis del segle IV amb una dedicatòria a Constantí, mentre la darrera es dedica a Licini el Jove. Pel que fa a la segona pedra mil·liar presenta dues inscripcions. La primera, molt incompleta podria estar dedicada a Constantí II o Julià l'Apòstata en tot cas a mitjan segle IV dC, mentre que la segona ho fou a l'emperador Teodosi. És cert que en tots els casos les expressions utilitzades responen a formularis estereotipats de lloança als governants i poca cosa més, però sí que ens indiquen com la via mantenia la seva importància al llarg de tota la història de l'imperi i que, fins i tot, aquesta era més important en època baiximperial si atenem a la multiplicació i proximitat temporal de les inscripcions. Aquesta rellevància del paper de la via té també el seu reflex en la pròpia ciutat i de fet les principals mostres de riquesa i vitalitat en la vida urbana de *Gerunda* la trobem

en època baiximperial.

De les altres inscripcions conegudes, dues ens aporten informació sobre l'estructura política de la ciutat i el *cursus honorum* dels seus magistrats que, en realitat, és idèntic al de la gran majoria de ciutats de l'imperi.

La primera està dedicada a *Lucius Plotius Asprenas* i cal situar-la al segle II dC. Es tracta en realitat d'un pedestal dedicat per la seva dona, *Iulia Marcia*, segurament en el moment de la seva mort, destinada a recordar la figura de qui devia ser un personatge important de la ciutat. El fet que estiguem parlant d'un pedestal indica que es tractaria del basament d'una escultura i la seva més que probable ubicació al fòrum de la ciutat. *Lucius Plotius* va desenvolupar la seva carrera política a *Gerunda* on va ser edil, duumvir i flamen, completant el *cursus honorum* habitual per un ciutadà i va iniciar una carrera eqüestre com a tribú de la tercera legió gal·la.

Pel que fa a la segona, datada a la primera meitat del segle II dC, es tracta sens dubte d'una dedicatòria a un personatge, *Caius Marius Verus* important no solament en l'àmbit local sinó a escala provincial, ja que després d'haver completat el *cursus honorum* a la seva localitat d'origen, va arribar a assolir el flaminat provincial, raó per la qual la inscripció que el recorda es va trobar a la ciutat de Tarraco, la capital de la *Hispania Citerior*. Per assolir aquest càrrec era necessària una elevada riquesa i un bon nivell de contactes a nivell polític. Era un càrrec anual, en el qual el flamen provincial presidia el *concilium provinciae* en honor de l'emperador divinitzat i els *ludi* que havia de pagar de la seva pròpia riquesa (*de sua pecunia*).

Curiosament, l'únic testimoni que tenim de les activitats evergètiques desplegades per personatges notables de la societat de *Gerunda* tampoc no es va trobar a Girona, sinó a la ciu-

tat d'*Emporiae*. En aquesta inscripció, actualment perduda, *Porcia Severa*, filla de Marc i originària de *Gerunda*, pagà la reparació o reconstrucció d'una estàtua. Malauradament, ignorem de quina escultura es tracta i, per tant, si responia a una donació de caire religiós (una divinitat relacionada amb algun dels temples de la ciutat) o si tenia caràcter polític o honorífic (per exemple, algun familiar que tingués lligams amb la ciutat costanera). Sigui com sigui, es demostra així que els giro-nins no eren aliens a un costum tan arrelat en el món romà com era l'evergetisme, el qual, a través de la inversió dels privats en monuments, edificis o actes construïts o celebrats a la ciutat en favor dels seus conciutadans, constituïa un dels pilars del desenvolupament de les comunitats urbanes, encara que, com hem comentat, l'única mostra de què disposem correspongui a una inversió feta en una altra ciutat.

## **Bibliografia**

- J. BURCH, J. M. NOLLA, Ll. PALAHÍ, J. SAGRERA, M. SUREDA i D. VIVÓ. "La fundació de Gerunda. Dades noves sobre un procés complex de reorganització d'un territori", a *Empúries*, núm. 52. Barcelona, 2000, p. 11-28.
- J. M. NOLLA, Ll. PALAHÍ, J. SAGRERA, M. SUREDA, E. CANAL, G. GARCIA, M. J. LLOVERAS i J. CANAL. *Del fòrum a la plaça de la Catedral. Evolució historicourbanística del sector septentrional de la ciutat de Girona*. Girona: Ajuntament, 2008 (Història Urbana de Girona. Reconstrucció cartogràfica, 8).
- J. M. NOLLA, Ll. PALAHÍ i D. VIVÓ, (curadors). *De l'opiidum a la ciuitas. La romanització inicial de la Indigècia*. Girona, 2010.

Ll. PALAHÍ, J. M. NOLLA i D. VIVÓ, (editors). *De Kerunta a Gerunda. Els orígens de la ciutat*. Girona: Ajuntament, 2007 (Història de Girona, 41).

D. VIVÓ; Ll. PALAHÍ i J. M. NOLLA. *Parva Gerunda*. Girona: Ajuntament, 2012 (Història de Girona, 48).