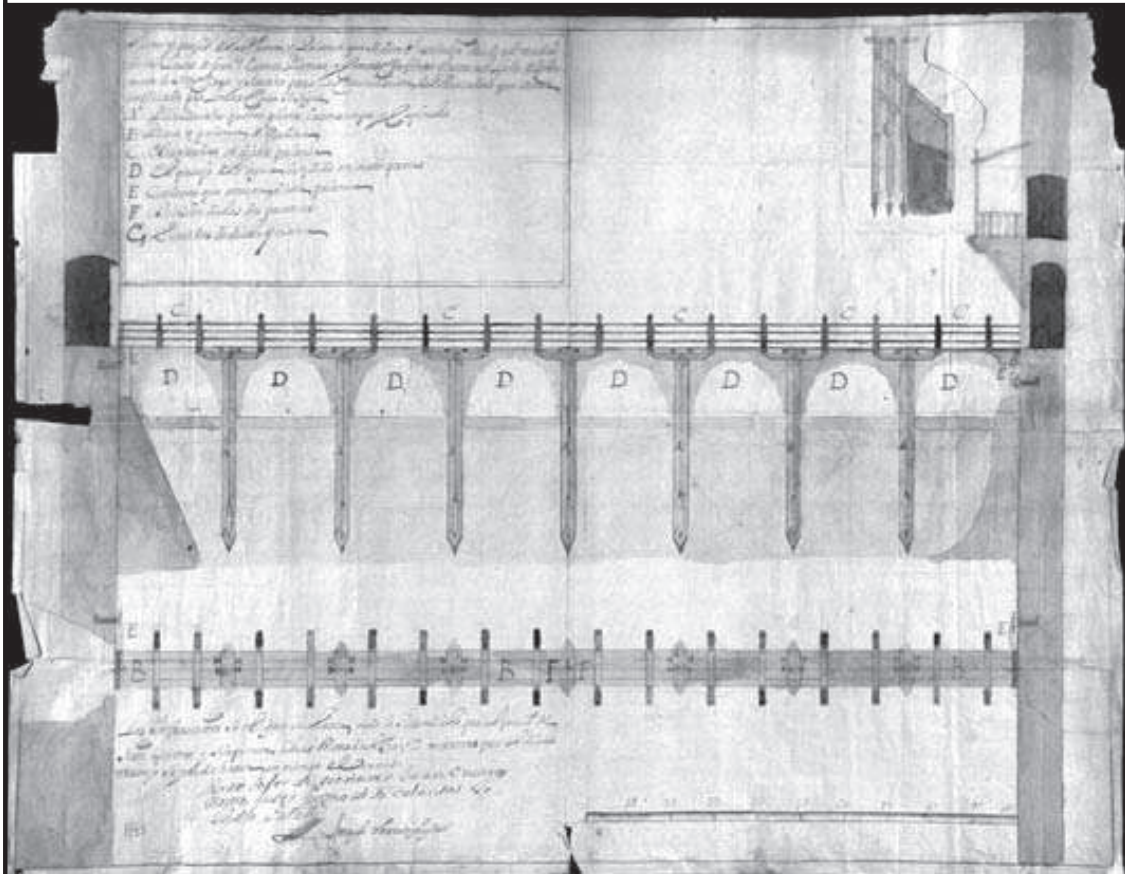


Ramon Ripoll

FER, DESFER I REFER: LA CIUTAT DE GIRONA DEL SEGLE XVIII I PRIMERA MEITAT DEL SEGLE XIX



Els dos objectius que proposem són comentar l'evolució general de Girona al llarg de 150 anys (segle XVIII i primera meitat del segle XIX) i analitzar els exemples d'evolució urbana que més han influenciat la Girona d'avui.

El primer objectiu queda definit en el títol del treball: “Fer, desfer i refer”. L'acció de “fer” resumeix l'evolució de bona part del segle XVIII en què la ciutat es construeix a un ritme moderat (de progrés relatiu). El “desfer” és el període que comença al final del segle XVIII i principi del segle XIX i es produeix per l'estancament econòmic i sobretot per la forta desconstrucció produïda per la guerra del Francès (de destrucció exagerada). I “refer” és quan es reprèn, fins a mitjan segle XIX, la reconstrucció de la ciutat (de retorn al progrés lent).

Per aconseguir el segon objectiu, haurem d'estar especialment atents per copsar, entre la grisor i el tradicionalisme de la Girona preindustrial, els exemples socials i urbanístics de vàlua. Al final comprovarem que, enmig d'aquesta Girona que no acaba de progressar a nivell social, industrial i cultural, trobem algunes aportacions que podem analitzar, no solament com a simples millores urbanes, sinó com el començament de l'apropiació col·lectiva de la ciutat per part dels gironins.

En aquest cas ens podem preguntar: fins a quin punt, després de dècades de control excessiu del poder monàrquic i militar, les transformacions del final d'aquest període que estudiem suposen l'inici del sorgiment d'un imaginari de ciutat de caire més social?, obé, fins a quin punt aquests exemples de millora comencen a ser uns espais al servei “de tots” els gironins?

Les dades que aquí exposem han estat obtingudes del Manual d'acords de l'Arxiu Municipal de Girona, la Comandància d'Enginyers de l'Arxiu de la Corona d'Aragó, els fons notariais de l'Arxiu Històric de Girona i l'Arxiu Diocesà de Girona, entre d'altres. El mètode d'exposició serà barrejar conceptes generals amb el detall de dades concretes i procurant utilitzar conceptes fonamentals de la Girona urbana d'aquest període, com per exemple: ciutat de les persones, ciutat botiga, ciutat obrador, Girona fluvial, Girona hidràulica, ciutat i territori, la devesa com a espai fluvial i urbà, etc.

1. Evolució general de la ciutat

En aquesta primera part s'estudia els aspectes humans, culturals, laborals, territorials, legals i administratius més característics d'aquest període. Cinc realitats, o maneres d'entendre la ciutat, que permeten introduir-se en l'interior de la vida urbana de l'època i demostren la directa influència que exerceixen sobre l'arquitectura i la forma de la ciutat. Copsar els trets fonamentals de la intensa vida urbana preindustrial facilita entendre l'encant que desperta avui la Girona vella com el resultat d'aquesta manera orgànica i sedimentària de fer la ciutat històrica.

1.1 La vida dels gironins

La ciutat d'aquest període és de continuïtat general respecte a les èpoques anteriors. Un dels aspectes més significatius és l'augment important de la població. D'entrada hem de recordar que el nombre d'habitants es duplica en aquest segle i mig. Passa de 4.473 habitants (el 1719) a 9.357 habitants (el 1845). La particularitat ben especial, que ens pot ajudar a entendre la magnitud de la virulència dels setges de la guerra del Francès, és la disminució a la meitat dels habitants de la ciutat de Girona. Per tant, passa de 8.743 habitants (el 1809) a 4.600 habitants (el 1812).

Un altre aspecte d'interès és la distribució de la població dins la ciutat. Sabem que la zona més despoblada és la franja oest del Mercadal. Mentre que la zona més poblada són les cases que ressegueixen la carretera general (Madrid-França) de dins la ciutat en la qual viuen el 30% de les famílies (un total de 406 habitatges). Aquest fet queda pales en l'estudi social del 1765 (sobre una població de 6.802 habitants) que demostra que els carrers del Pont Major (67 h.), Ballesteries (67 h.), Pedret (54 h.), plaça de les Cols (50 h.), Argenteria (37 h.), Cúria Reial (33 h.), la Barca (27 h.), Esparters (26 h.), plaça de Sant Pere (23 h.), Albareda (22 h.)... són els més poblats. Un seguit de carrers i places que són els més dinàmics i comercials. En canvi, contràriament al que es pot pensar, als carrers més senyorials solament hi viuen el 3% de les famílies (un total de 43 habitatges) que són el carrer de la Força (14 h.), plaça del Vi (14 h.), plaça de l'Oli (7 h.), plaça de Sant Feliu (5 h.) o bé les escales de la Catedral (3 h.)¹. Uns espais destinats més als

actes oficials i representatius, i per tant podem creure que són residencialment selectius. Cal dir que aquests edificis d'habitatges estan formats per cases en filera que donen al carrer al davant i al darrere trobem diferents possibilitats d'espais (carrer, pati, hort o és una mitgera).

Els inventaris notariaus descriuen un bon nombre de cases que, segons la quantitat i tipus d'estances, poden qualificar-se de quatre tipus: les cases senzilles, les cases de menestrals, les cases de veïns i les cases senyorials o palaus. Les cases unifamiliars més senzilles estan formades només per la cuina amb una o dues habitacions complementàries. Es pot deduir que en aquest cas tots els membres de la família sovint dormen en una habitació i també sovint utilitzen la cuina com a dormitori. Les cases de menestrals són cases iguals o més grans que les anteriors en les quals s'afegeix una botiga o obrador. Per altra banda, les cases de veïns estan formades per diversos habitatges. En aquest cas els contractes de lloguer demostren que aquestes cases plurifamiliars s'organitzen ordenadament en un habitatge per planta o bé cada habitatge està format per diverses habitacions situades desordenadament dins l'edifici². Finalment, trobem les cases senyorials i els palaus amb moltes estances. Per exemple, el Palau dels comtes de Solterra està format per 47 estances (rebedor, gabinet, estudi, sales, menjador, cuina, passadissos, habitacions, recambres, galeria, pastador, celler, rebost, rebostet, golfes, cavalleria, cotxeria...), entre les quals trobem 19 dormitoris.

Per fer-nos una idea més aproximada de la diferència de costums entre la població gironina de l'època es pot fer la comparació entre el mobiliari de la majoria de cases

populars i la minoria de cases senyorials. Les cases de famílies de treballadors i menestrals solen tenir pocs mobles i viuen en estances multifuncionals amb mobles molt genèrics de caire popular. Per exemple, una d'aquestes cases de menestrals té 14 mobles (3 bancs, 3 llits, 1 taula, etc.)³. Mentre que les famílies més adinerades viuen en cases formades per estances unifuncionals amb mobles d'estil i envoltats de decoracions de tota mena. Per exemple, el Palau de Solterra té 913 mobles (367 cadires, 31 taules, 19 llits, etc.)⁴. Malgrat aquesta diferència tan rellevant trobem alguns mobles repetits en totes les cases com són la cadira o banc, la taula, el llit i, sovint, el bressol o llit de nadons.

Per tant la relació és directa entre el nivell econòmic i el tipus de treball del cap de família respecte a la casa. La noblesa i els ciutadans més representatius de la ciutat (hisendats, notaris, metges, ciutadans honrats, mercaders...) viuen en les cases unifamiliars més grans. Els menestrals i les famílies gremials (mestres d'obres, fusters, ferrers, artesans, botiguers...) viuen en cases que tenen una botiga o obrador a la planta baixa o bé en cases de veïns de lloguer. Finalment, les famílies amb menys recursos (treballadors...) lloguen habitatges formats per espais residuals.

La gent, de manera semblant a èpoques anteriors, continua obtenint l'aigua de pous i cisternes particulars o l'ha d'anar a buscar a les fonts repartides per la ciutat. Per altra banda, la higiene urbana es converteix en un tema prioritari amb la proliferació general de clavegueres col·lectives. S'amplia la xarxa pública de conduccions subterrànies que es tapen amb lloses de pedra que alhora serveixen de voreres. Malgrat tot, molts habitatges continuen sense resoldre

l'evacuació de les aigües negres. En aquests casos tenen pous negres que s'han de buidar periòdicament. El transport a l'exterior de la ciutat d'aquestes aigües brutes està regulat a unes hores del dia. També està controlat el tipus i manera de tenir bestiar dins la ciutat, la quantitat de farratges que s'emmagatzemen dins les cases, els residus que generen els animals, la neteja de carrers, etc. Una altra millora d'aquest període és la il·luminació pública (des del 1799).

Les cases de Girona, malgrat que són fetes de pedra i morter de calç, necessiten un manteniment continu. Segons el Manual d'acords l'ajuntament emet informes constants de patologies dels edificis privats que fan perillar la seguretat pública. D'aquesta manera les parets de maçoneria, les voltes d'argamassa o maó i els sostres de bigues de fusta necessiten reformes periòdiques. També trobem permisos per realitzar obres de reconstrucció i ampliació. El control continu de l'ajuntament sobre aquestes obres és per evitar volades excessives dels balcons i l'apropiament indegut de l'espai públic. A la ciutat de Girona no trobem massa cases de nova construcció malgrat l'important augment de la població d'aquest període. Un fet que demostra que es reformen, es divideixen i s'amplien els edificis existents per augmentar el nombre d'habitatges per donar sostre a tota la població.

D'altra banda, els naixements, els casaments i les morts de la població d'aquesta època són realitats vitals que trobem ben detallades en els documents parroquials. La mortaldat infantil de nens/es menors de 5 anys (albats) continua causant estralls. Un cas ben il·lustratiu és el de Lluís Caballer i Narcisa Fuxach, que dels 16 fills que es

coneix que tenen, 9 moren durant els primers anys de vida (albats)⁵. També sabem de moltes famílies que posen el mateix nom als fills/es diverses vegades perquè el nom repetit correspon a un albat anterior. En aquests documents en poques ocasions s'especifica el motiu de la mort de la gent, qualsevol que sigui l'edat. Malgrat tot, les causes de mort més referenciades són: feridura, malaltia, malaltia corporal, accident, ofegament... Aquest últim cas és el de Lluís Caballer (fill de la família comentada anteriorment) i Joaquina Badia, que van morir ofegats junt amb els seus dos fills Narcís i Lluís per la riuada del riu Galligants del 19 de setembre de 1843, després de tenir la desgràcia de tenir dos fills albats prèviament⁶.

Aquests exemples ajuden a entendre que la vida i la mort estan molt units en la cultura d'aquesta època. Una dualitat que està perfectament expressada en els testaments i la manera serena, assumida i transcendent (malgrat el formalisme notarial), sobretot quan el testamentari/ària es dirigeix al seu espòs/osa i fills/es expressant la seva última voluntat⁷. Malgrat la prohibició d'enterrar dins la ciutat (a finals del segle XVIII), les males condicions dels cementiris interns del costat de les esglésies i les peticions constants d'un nou cementiri (des del 1794), la construcció del nou cementiri de Vila-roja tardarà fer-se (el 1829).

1.2 La ciutat cultural i religiosa

Els costums culturals, festius i religiosos es barregen de manera important en tota aquesta època. Entre les ins-

titucions culturals destaquen l'escola pública (de 1728), la universitat dels jesuïtes (tancada el 1767 per la seva expulsió), el col·legi d'humanitats (de 1777), l'escola de dibuix (de 1790), la càtedra de nàutica (1807), etc. Entre les publicacions periòdiques de la ciutat cal recordar *La gazzeta de Gerona* (de 1787) i *El correo de Gerona* (de 1795). També cal fer esment al Teatre de Comèdies (de 1769), que a més de fer representacions periòdiques es lloga per fer ball durant les fetes de Sant Narcís, etc.

D'aquesta manera les fetes i les manifestacions religioses que se celebren periòdicament impregnen, sens dubte, un fort sentit del pensament transcendent dins la ciutat. Per exemple, la ciutat de Girona celebra anualment l'acció de gràcies a Sant Narcís (el 24 de maig)⁸, la festa de Sant Narcís (el 29 d'octubre amb actes religiosos, culturals i fires per les places i carrers de la ciutat)⁹, la processó del Corpus (el mes de juny)¹⁰, etc. Aquest pensament religiós festiu influeix directament en la construcció d'edificis espacialment emotius com són les esglésies del Dolors, del Carme, de Sant Narcís, etc. Aquesta última capella dedicada al patró de Girona (construïda entre el 1783 i el 1793) té interès especial per ser un edifici d'estil barroc neoclàssic que enllaça, amb algunes dècades de retard, amb l'arquitectura acadèmica i amb tipologies experimentades dins la cultura arquitectònica europea del barroc tardà. La hipòtesi de la seva autoria és, segons els estudis realitzats fins ara, de l'arquitecte acadèmic Ventura Rodríguez. Les característiques generals d'aquesta església són la discreció exterior i la forta personalitat expressiva interior. El dinamisme d'aquesta capella de Sant Narcís sorgeix de la relació entre

l'espai, la llum i el so. L'anomenada arquitectura obliqua es concreta en aquest cas en la concatenació de tres plantes el·líptiques proporcionades (diferents però que repeteixen algunes mesures dels eixos). La construcció la realitza el membre del gremi de fusters gironins i contractista Agustí Cabot.

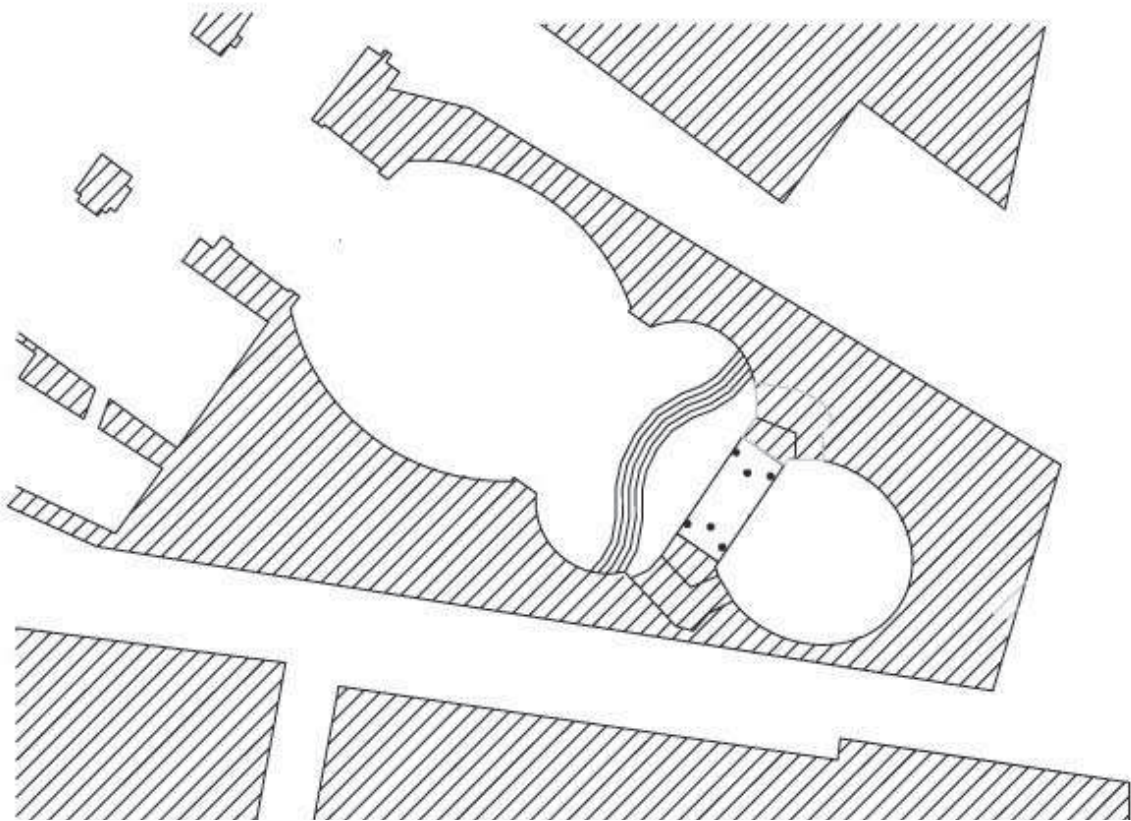


FIGURA 1: Capella de Sant Narcís, 1783 (dibuix Ramon Ripoll)

Un altre tema àmpliament debatut és la relació entre religió i cultura en aquesta època. És cert que molts inventaris de cases demostren una integració equitativa de motius culturals i religiosos segons queda demostrat pel tipus de quadres, imatges i títols de llibres presents a les cases. També podem comprovar que tant trobem inventaris que evidencien la presència preponderant de temàtiques religioses, com d'altres inventaris que tenen temàtiques ex-

clusivament culturals. Aquest últim cas és l'inventari que descriu la biblioteca d'Agustí Cabot (que hem esmentat anteriorment com a constructor de la capella de Sant Narcís) en què trobem 47 llibres, dels quals 30 són de filosofia i literatura, 15 d'arquitectura i 2 de religió¹¹.

Respecte als convents de la ciutat tenim evidències que perden importància i vitalitat des dels inicis del segle XIX fins a l'exclaustració (el 1835). Per exemple, en la guerra del Francès coneixem que són traslladats a França 143 monjos durant 4 anys, entre els quals 32 moriren en captiveri¹². Novament els monjos són expulsats dels convents el 1822 i el 1823 (durant el Trienni Liberal). Definitivament l'exclaustració de l'agost de 1835 va obligar que els nou convents d'homes de dins la ciutat fossin desocupats. Entre aquests n'hi ha set (exclaustrats) que s'adapten a noves funcions públiques. Per exemple, els convents de dominics, mercedaris i mínims (o de Sant Francesc de Paula) s'utilitzen com a casernes i instal·lacions militars. Els convents de benedictins, carmelites calçats, carmelites descalços i caputxins s'utilitzen com a serveis de museu, administratius de l'Estat, Diputació i ensenyament, respectivament. El dos convents restants (exclaustrats i desamortitzats) són totalment enderrocats: Sant Francesc d'Assís (a partir de 1840) i Sant Agustí (a partir de la segona meitat del segle XIX). Però ja en temps recent s'enderroca també (el 1960) el convent de Sant Francesc de Paula.

Dels quatre convents de dones, les beates, bernardes, caputxines i de Santa Clara, solament en tenim un d'actiu en l'actualitat, que és el de les caputxines, situat a la pujada del Rei Martí. El primer convent de dones a desapa-

rèixer és el de Santa Clara (el 1868). El de les bernardes s'enderroca posteriorment i queda actualment l'església que fa la funció de parròquia del Mercadal (des del 1936). El convent de les beates, després de canviar diverses vegades de situació, s'enderroca també molt recentment per fer-hi un edifici d'habitatges i locals (el 1983). En aquest cas les comunitats dels convents enderrocats es traslladen a altres indrets de fora de la ciutat i fins i tot del municipi. Per tant la relació directa entre exclaustració, desamortització i reordenació urbana, no és tan directa i general a la ciutat de Girona. El que sí que és cert és que els convents formats pel de Sant Francesc d'Assís, Sant Agustí i Santa Clara són decisius en el procés d'ordenació del calaix de sastre urbà del barri desestructurat del Mercadal a partir de mitjan segle XIX.

1.3 La ciutat obrador i la ciutat botiga

Considerar la ciutat com la suma de petits obradors de producció i de petites botigues defineix la realitat laboral de la Girona d'aquesta època. El treball familiar, dels microcentres de producció i punts de venda, es realitza a les plantes baixes dels edificis, i són descrits en molts documents com les "botigues que treuen porta al carrer". La manca d'espai interior d'aquests obradors obliga a fer part de les feines al carrer. En aquest sentit el costum de molts artesans (fusters, ferrers...) de treballar indiferentment a dins i a fora de les cases es continua produint en aquest període, segons els informes de l'ajuntament. La col·locació

d'estaques plantades a les parets (per penjar els objectes), de tendals davant les portes (per protegir-se del sol i la pluja), de mobles al carrer (que facilita el treball manual)..., estan regulats per les ordenances urbanes. Unes normes que fan compatibles els interessos particulars amb els generals en els aspectes d'espai, soroll, fum, residus, etc.

Malgrat les limitacions (productives i econòmiques) que comporta aquest tradicionalisme laboral, a la societat gironina li costa canviar del model de ciutat obrador al model de ciutat fàbrica que ja moltes ciutats catalanes comencen a aplicar. Malgrat tot, coneixem casos de petites manufactures dedicades a la pell, el filat, el filferro... També trobem intents d'instal·lar manufactures del cànem, lli i cotó (el 1750) i de draps (el 1770). Les descripcions de l'època, que fan Zamora i Ponz, corroboren aquesta situació de baixa productivitat de la ciutat de Girona de final del segle XVIII.

Un exemple atípic és l'hospici o casa d'acollida d'exposits. És interessant aquest cas perquè crea un taller de fabricació per als residents. Sabem que a les acaballes del segle XVIII hi treballen fins a 400 obrers¹³. Aquesta activitat d'elaborar teixits i sabates s'extingeix als inicis del segle XIX. Una idea sorprenent que demana un edifici rellevant. Aquesta bona relació entre funció lògica i arquitectura racional la trobem reflectida a l'hospici (actualment Casa de Cultura). Aquesta construcció (iniciada el 1776) es fa adossada a la Casa de Misericòrdia, d'acollida de noies desemparades, i que va ser començada 11 anys abans (el 1765). El resultat és l'ampliació d'un edifici ja existent que dóna lloc a un equipament social molt usual

en el segle XVIII (semblant a altres hospicis que es construeixen a Catalunya). D'aquesta manera, la Casa de Misericòrdia i l'hospici de Girona es caracteritza per tenir una tipologia que s'organitza al voltant de dos patis centrals, un per a cada funció, en què cada un d'ells té una relació de proporció entre les dimensions de la planta 1 a 1,5 (coincidint la dimensió petita d'un pati amb la dimensió gran de l'altre). Els dos edificis estan units per l'entrada i l'església, situats a l'eix central. Sabem que en la revisió del projecte, l'arquitecte acadèmic Ventura Rodríguez té especial cura de remarcar la regularització dels dos edificis i proposa evitar irregularitats a la façana del darrere, igualar les motlures dels ràfecs de coberta, mantenir les mateixes proporcions, etc.

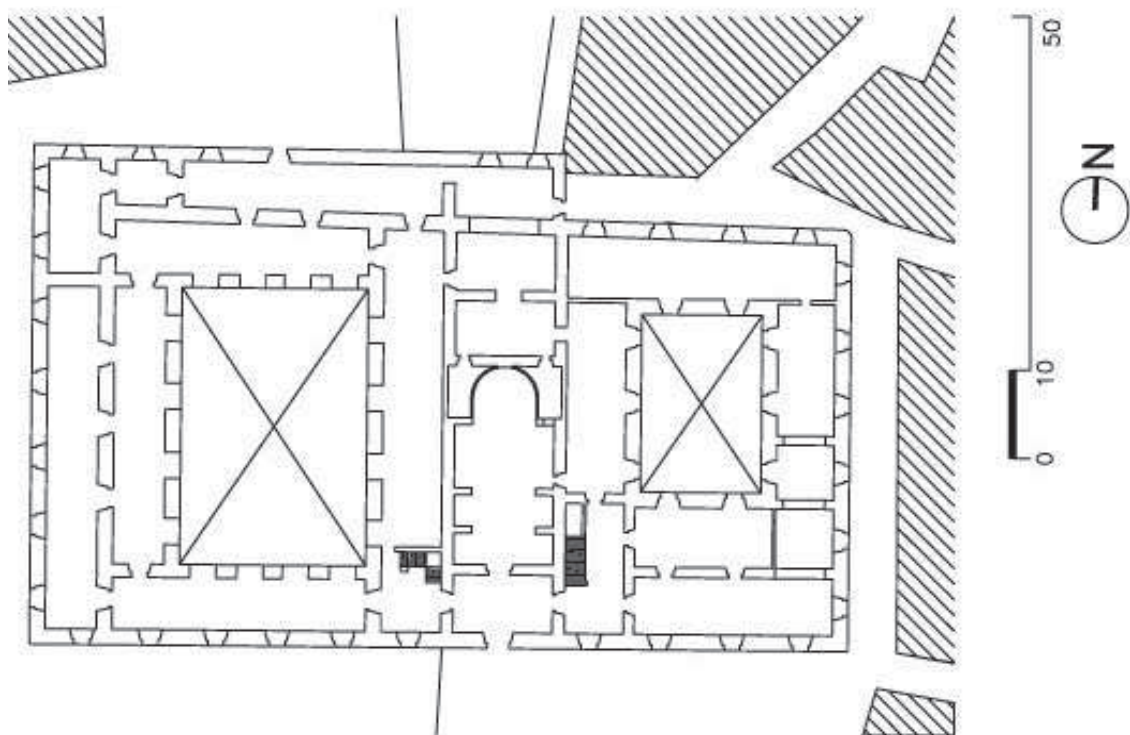


FIGURA 2: Casa de Misericòrdia i hospici, 1765 i 1776 (dibuix Ramon Ripoll)

Per altra banda, l'aprofitament dels salts d'aigua, per fer moure els molins, els trobem també presents en aquest període. Els molins més importants de què disposa Girona continuen sent el molí fariner de Dalt, el molí fariner de Baix i els molins Nous. Els dos primers estan situats al barri del Mercadal i l'últim al veïnat de la Manola a Pedret. Aquests molins estan complementats per un seguit d'estructures hidràuliques que permeten fer-los funcionar, com són les dues séquies (la Monar que agafa l'aigua a Montfullà i el canal dels molins nous que agafa l'aigua a Pedret). Les preses que capten l'aigua són diverses: Sant Gregori, Sant Llàtzer, Reial, Principal... També tenim coneixement d'altres molins del comú que es lloguen a particulars com són el molí paperer, el molí martinet o farga i el molins mall i tornall o ferreries.

Madoz afirma, a mitjan segle XIX, que fins als últims anys Girona no té cap indústria important. S'estranya d'aquest retard ja que la ciutat es troba situada al costat de la carretera general Madrid-França i envoltada de poblacions rellevants. Aquest autor no dóna excessiva importància als oficis i les arts mecàniques ja que, segons el seu punt de vista, són pròpies de les poblacions importants. D'aquesta manera Madoz comenta que aquest retard està compensat en part per l'aixecament en els últims cinc anys "...de quatre grans fàbriques, dos de paper continu, i dos de teixits de cotó amb telers mecànics moguts per la força motriu de l'aigua"¹⁴. Una característica que disminueix parcialment els desequilibris de Girona respecte a les altres ciutats més productives catalanes.

1.4 La ciutat territorial

En tot aquest període podem comprovar que Girona viu d'esquena al territori. Això queda demostrat per la poca cura que té la ciutat per organitzar la xarxa de vials territorials que el travessen com són la carretera general de Madrid-França, la carretera de Sant Feliu de Guíxols, la carretera de Vic i Manresa, etc. Per evitar les dificultats físiques i econòmiques d'utilitzar la carretera interior de la ciutat molts, viatgers i traginers, utilitzen la carretera exterior. Aquesta carretera enllaça el carrer de la Rutlla amb el carrer de Pedret, per fora de les muralles del barri del Mercadal, i travessa l'Onyar pel corresponent gual (situat a l'alçada de l'actual pont del tren). Un carril de circumval·lació preindustrial que uneix tota la xarxa de carreteres i camins secundaris que arriben des de totes les direccions del pla de Girona.

També ens adonem que Girona no fa gaires esforços per arreglar les comunicacions. Tenim coneixement, segons els manuals d'acords, que en 75 anys (entre 1760 i 1734) la ciutat de Girona fa 47 intervencions a la carretera general d'accés a la ciutat de les quals gairebé la meitat són reconeixements visuals i arranjaments de petits desperfectes (47%), una tercera part són arranjaments puntuals ja importants (30%), una sisena part són intervencions de recomposició més costoses (17%) i finalment la resta són de nova construcció (4%). Aquestes intervencions es fan en parts molt semblants entre l'accés sud de la ciutat, des del carrer de la Rutlla fins a Palau (26%), i l'accés nord, des del carrer de Pedret fins al Pont Major (32 %). La

resta corresponen a les intervencions d'arranjament de la carretera general al seu pas per dins la ciutat (62%). Sens dubte una de les causes del continu mal estat dels camins són les fortes pluges i aiguats.

Pel que fa als aiguats podem comptabilitzar, a partir dels estudis realitzats, fins a 90 desbordaments dels quatre rius individualment (que corresponen a 55 inundacions diferents). És fàcil imaginar els perjudicis socials, econòmics i humans que ocasionen les revingudes de fins a 2 metres d'alçada en els carrers més baixos de la ciutat. Una situació de gravíssim perill, ja que fins i tot (segons els manuals d'acords) sovint la gent forada les parets mitgeres per passar d'una casa a l'altra amb perill d'esfondrament de les cases. En aquestes situacions l'ajuntament pren mesures d'intervenció material i personals per remeiar aquestes desgràcies extremes¹⁵: Per exemple, obliga a tancar les portes de la ciutat que donen a l'Onyar, a retirar les baranes de les palanques vermelles, etc. El riu que es desborda més vegades és el riu Ter (37 vegades), després és el riu Onyar (33 vegades), seguidament el riu Galligants (13 vegades) i finalment el riu Güell (7 vegades). Els rius que més perjudicis causen directament a la ciutat són l'Onyar i el Galligants. Els problemes d'aquests dos rius continuen sent la conseqüència de les fortes pujades del nivell del cabal dels rius Güell i Ter que fan de presa i eviten la sortida de les seves aigües. Però el riu que necessita una intervenció urgent és el Ter a causa de la seva mobilitat (amb clara tendència a desplaçar-se cap a l'oest) que fa perillar cada vegada més les muralles de la ciutat i el baluard de Figuerola. Aquest problema del desplaçament del riu Ter,

i el sorgiment de dues lleres noves, es resol amb obres hidràuliques importants, com és la creació del nou canal de la Roureda (a partir de 1827), que tenen com a objectiu desplaçar el riu Ter cap a l'est. Aquest nou traçat del riu possibilitarà la urbanització de l'actual parc de la Devesa. Un projecte ambiciós que superarà així tant l'agressivitat dels rius com les mesures de protecció militar de l'entorn de la ciutat de Girona.

En aquest cas la normativa militar (que s'aplica a les ciutats militaritzades i fortaleses del país) prohibeix la construcció de qualsevol element important o edificació a menys de 1.500 vares o 1.200 m de distància de les muralles per tal de millorar la defensa de la ciutat. Una mesura que, per raons de guerra, s'aplica amb contundència en el segle XIX i que impossibilita el creixement de la ciutat fins al segle XX. Una normativa que solament admet les cases preexistents (els ravals de Pedret, la Rutlla i el Carme, i les masies) amb la condició que poden ser utilitzades o destruïdes en cas de conflicte bèl·lic. En relació amb les noves construccions, només s'admeten edificacions normalment de planta baixa, fetes amb materials fàcils d'enderrocar, i d'ús indispensable per a l'economia de la ciutat (barraques agrícoles, magatzems, rajoleria, etc.). Coneixem 329 permisos d'edificació que els gironins demanen a la comandància d'enginyers militar. Només 18 corresponen a la primera meitat del segle XIX i els 311 restants són de la segona meitat d'aquest segle. Els motius de petició són residencial (57%), magatzematge (18%), industrial (9%), agrícola (8%) i altres. La zona amb més permisos d'edificació demanats són el carrer del Carme (21%), la Rutlla

(14%) i Santa Eugènia (13%). La zona amb menys permisos d'obres és la Devesa (5%)¹⁶. Aquests permisos es demanen fins ben entrat el segle XX (29 permisos). Sorpren la vigència en el temps d'aquesta càrrega militar sobre el territori ja que l'última petició, que coneixem, és de 1908¹⁷.

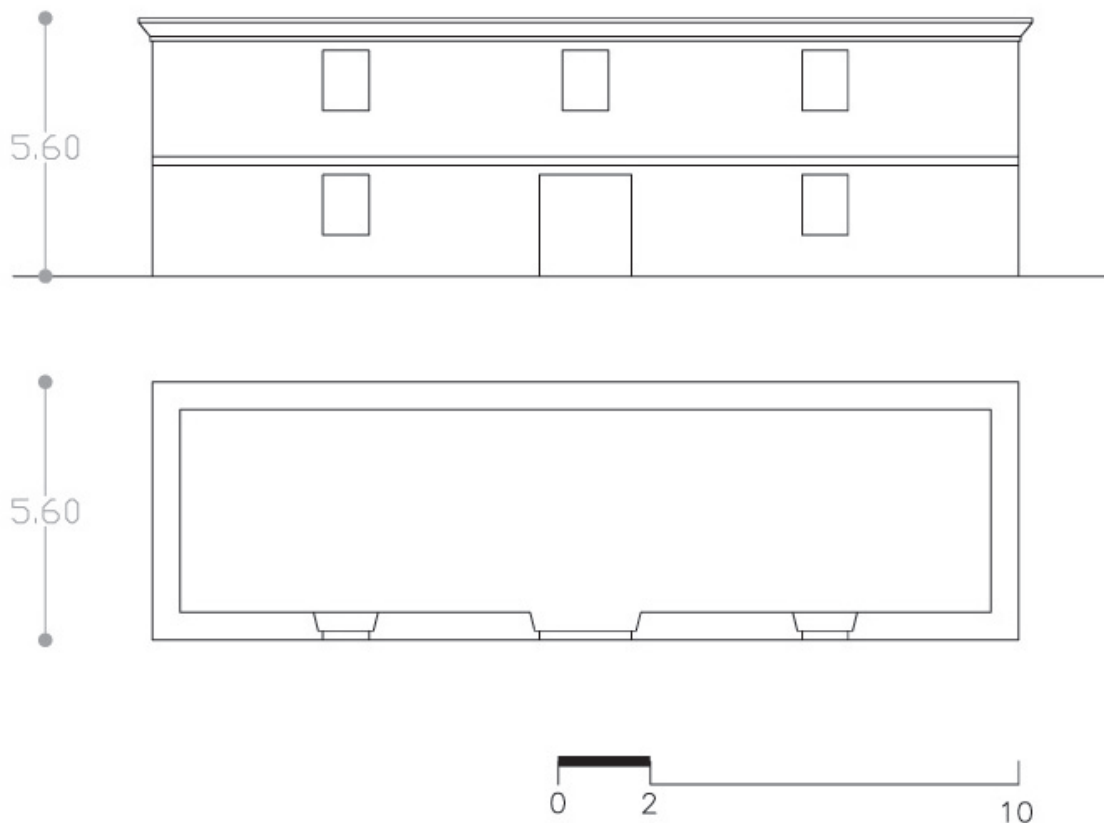


FIGURA 3: Petició per fer casa de Josep Cornet fora de la ciutat (actual carrer Migdia), 1851 (dibuix Ramon Ripoll)

1.5 La ciutat militar i administrativa

La ciutat de Girona, en tot aquest període, està especialment relacionada amb els periples de la monarquia borbònica. Aquest fet es visualitza en les visites dels reis a la ciutat¹⁸. Per exemple, és significatiu els preparatius que fa Girona per acollir el pas de Carles IV (el 22 de desembre

de 1802) camí de la fortalesa de Sant Ferran de Figueres. Un esdeveniment de primer ordre segons l'ajuntament. Es millora a corre-cuita la carretera d'accés a la ciutat, es condicionen els carrers, es treuen volades i balcons perillosos, es pinten les cases, s'engalanen els balcons, etc. Aquest exemple comporta, com les activitats de la relació ciutat-monarquia, despeses importants que paguen els ciutadans i endeuten l'ajuntament¹⁹.

Però l'Estat tindrà en l'exèrcit el vincle de major relació amb Girona. Un vincle que supeditarà la ciutat a la funció de fortalesa per barrar el pas a les incursions de l'exèrcit francès. En aquest sentit Girona serà, per a la monarquia, una ciutat important per la seva bona situació en el corredor de comunicació entre Barcelona i França. Sabem bé que la ciutat de Girona es transforma com a màquina de guerra moderna quan es construeixen els set baluards de grans dimensions adossats a les muralles tradicionals (a la zona del pla) i es construeixen les fortaleeses aïllades (a la zona de Montjuïc i a les muntanyes de les pedreres) en el segle XVII.

La funcionalitat de Girona com a fortalesa queda àmpliament justificada pels vuit atacs i setges que sofreix durant els 150 anys que estudiem i que són els següents: 1710 (41 dies de guerra), 1712 (377 dies), 1808 (2 dies), 1808 (32 dies), 1809 (222 dies), 1821 (2 dies), 1827 (31 dies) i el 1843 (39 dies). En tres d'aquests atacs (1711, 1809 i 1843) la ciutat és conquerida, mentre que en la resta de conflictes bèl·lics la ciutat resisteix els envits dels atacants. Per tant Girona és 746 dies atacada i assetjada durant aquest període. Uns dies que tots (militars i ciutadans) comparteixen la

mateixa sort de la guerra i que, en alguns casos, amb unes pèrdues elevadíssimes humanes i econòmiques. En aquesta relació no es tenen en compte els períodes prebèl·lics en què els ciutadans són obligats a treballar directament en els preparatius de la defensa i indirectament pagant les despeses de les obres. En el cas de la Guerra Gran (1793-1795)²⁰, Girona va tenir la sort, després d'uns preparatius costossíssims, de no entrar en conflicte.

Aquesta funció militar extraordinària es tradueix en un seguit de construccions militars també extraordinàries: pantalles, torres, baluards, camins de ronda, rampes, llunetes, portes, cossos de guàrdia, casernes interiors, fortalises i torres exteriors, trinxeres, etc. Podem comptabilitzar fins a 44 propietats i edificis complementaris de l'exèrcit²¹, sense enumerar les casernes principals. Una característica que demostra la importància de la presència militar a la ciutat. Unes estructures defensives que es mantenen fins als inicis del segle XX, i que estan gestionades per la rigidesa autoritària del governador, el corregidor, els enginyers i la resta de comandaments militars, amb la presència de la tropa allotjada en les casernes de dins la ciutat.

La guerra més dramàtica en què participa Girona és la del Francès. És precisament durant el segon setge quan tota la ciutat està sotmesa a una situació que va ultrapassar qualsevol límit explicable. Les conseqüències físiques d'aquest esforç de resistència irracional (del 5 de maig al 10 de desembre de 1809) ocasionen una destrucció general de cases, carrers i instal·lacions. S'han comptabilitzat 233 cases enderrocades sense comptar les destrosses puntuals i danys generals a la resta d'edificis públics i privats. Les

zones més destruïdes corresponen a l'exterior de la ciutat (67%). En aquest cas els carrers més afectats són Pont Major (46 cases) i Pedret (33 cases)²². També cal destacar el fort deteriorament que pateixen les cases de la banda est de l'Onyar (30%). En aquesta zona els punts més afectats són la plaça de Sant Pere (13 cases) i el carrer Angelet (8 cases)²³. Finalment, la zona menys afectada és el Mercadal (3%)²⁴. Els desperfectes de les instal·lacions públiques també van ser generalitzats. Cal recordar que els paviments de tots els carrers i places van ser desempedrats com una mesura preventiva realitzada durant els preparatius del setge²⁵. A la fi la fam i la brutícia es va apoderar de la ciutat en els últims mesos del setge, amb un elevadíssim nombre de ferits, malalts i morts. De retruc s'agreuja la situació amb un quadre epidemiològic molt greu degut a la gran quantitat de sepultures exageradament superficials que es caven dins la ciutat segons les descripcions dels francesos després de l'ocupació.

La gran desfeta que ocasiona la guerra del Francès es va perllongar durant tota la primera meitat del segle XIX. Edificis enderrocats, economia precària, manca de recursos públics, etc. Unes circumstàncies que demostren la poca autonomia dels ajuntaments que en cap moment mostraren alternatives fermes per evitar situacions negatives extremes i capacitat de planificació de millores positives d'envergadura. La supeditació de les autoritats municipals al poder militar va ser constant en tot aquest període. Una característica que sorgeix amb l'abolició del sistema d'insaculació dels càrrecs municipals a partir del Decret de Nova Planta que va suposar la pèrdua d'inde-

pendència dels ajuntaments. L'alcalde major, els regidors, els alcaldes de barri... estan contínuament al servei de les autoritats monàrquiques i dels seus interessos. Per exemple, la funció de control sobre la població dels alcaldes de barri es concreta a conèixer el nombre dels individus, el lloc de residència i la feina que desenvolupen. També porten el còmput dels individus ociosos i vagabunds, així com de les dones mundanes i els forasters. Altres càrrecs de rellevància són els síndics personer i procurador (a partir de 1766), l'intendent, el comissari, els comissionats, el mostassaf, el tresorer dels propis, la junta de fortificació, etc.

Les normes municipals tenen importància per a la convivència i l'activitat interna de la ciutat. Cal fer esment a les ordenances generals, les ordenances d'obreria, etc. L'ajuntament gestiona també el dret de portes i duanes (fins al 1767), allotjament de tropes, rendes del tabac i la sal, paper timbrat, arbitri de moltura, etc. L'impost més important d'aquest període és el cadastre.

2 Exemples d'evolució urbana

Els cinc punts de vista diferents que hem estudiat ens defineixen cinc maneres d'analitzar l'evolució de la ciutat. Si els barregem novament tots ells, des de la ciutat del detall (de la problemàtica quotidiana) fins a la ciutat a l'engròs (de la problemàtica del gran territori) ens adonem de múltiples conceptes i exemples urbans genuïns de la Girona preindustrial. Unes idees i solucions que tenen encara vigència en la definició i comprensió de la Girona actual.

2.1 Nova imatge de les cases (unitat i diversitat)

La construcció de balcons, les reformes de les cases i les realineacions de carrers d'aquest període preindustrial tenen una gran repercussió en la imatge actual de la Girona vella. Si analitzem les obres dutes a terme en 75 anys (entre 1760 i 1835), la meitat corresponen a reformes generals de cases (58% d'un total de 548 permisos d'obres). Però el que sorprèn és que dues terceres parts de les obres totals es demanen per fer balcons (66% d'un total de 548 permisos d'obres). Una data que demostra la moda de posar balcons nous puntualment a les façanes velles o bé es posen balcons directament a les façanes que es reformen en general (sempre dins l'estil neoclàssic).

Aquest canvi d'imatge de les cases és potenciat quan l'ajuntament obliga a rectificar carrers (un fet que es generalitza sobretot a partir de mitjan segle XIX). Malgrat tot, bona part d'aquest període (entre 1760 i 1834), l'activitat més referenciada continua sent estrènyer els carrers (26 exemples) i tancar carrers (14 exemples). Davant d'aquestes intervencions de negació de l'espai públic, hi trobem, tot i així, l'inici de les realineacions i eixamplaments de carrers (10 exemples). La construcció de balcons i l'inici de les realineacions de carrers són un nou paradigma de lluïment de la ciutat. Uns canvis que comporten, malauradament, la desaparició parcial de moltes de les façanes gòtiques i la mutilació de molts traçats dels carrers medievals.

2.2 Carrer Nou (obertura al pla)

La construcció de l'actual carrer Nou (nomenat carrer del Progrés o d'Isabel II) aporta un segon canvi important, concretament en la relació de la ciutat amb el pla de Girona. Per primera vegada el pla deixa de ser un espai de perills i passa a ser un espai de possibilitats. Sabem que l'ajuntament inicia la construcció del carrer Nou (el 1842) dos anys després de la venda de l'antic convent de Sant Francesc d'Assís (el 1840). Aquest primer esbudellament de l'antiga trama del Mercadal comporta una nova organització alternativa a la de nord-sud de l'antiga ciutat (que ressegueix l'Onyar amb les seves quatre portes als extrems) i es proposa obrir Girona cap a l'oest (amb la nova porta d'Álvarez).

El carrer Nou comporta el canvi del traçat de la nova carretera (Madrid-França) que s'inicia poc després (el 1848). La nova carretera té com a objectiu unir, amb tirallínies, les cases de l'Avellaneda (a uns quants kilòmetres de la ciutat) amb l'esplanada de davant de la porta d'Álvarez (actual plaça de Marqués de Camps). Un fet que millora el recorregut laberíntic de la carretera general al seu pas per dins la ciutat. La nova carretera de Barcelona influirà en l'orientació del traçat del ferrocarril i marcarà l'orientació i els límits de l'eixample de principis del segle XX.

2.3 Pont de Pedra (la ciutat funcional)

L'èxit d'aquests nous accessos (carretera Barcelona i carrer Nou) col·lapsen en poc temps el nus circulatori

més important del centre de la ciutat de la zona de l'antic pont de Sant Francesc. L'estretor d'aquest pont medieval (2,6 m), els forts pendents (a banda i banda) i les dificultats dels accessos al pont (la torre i la porta de la muralla situades a la part est) acaben complicant moltíssim la circulació del centre de la ciutat. Una circumstància que fa que l'ajuntament demani substituir l'antic pont per un de nou. Destaquen, del nou pont d'Isabel II (construït entre el 1850 i el 1856 per l'enginyer Víctor Martí), les dimensions (10 metres d'amplada i 67 metres de llarg) i el racionalisme expressat en llenguatge neoclàssic. Una construcció moderna que planteja greus dificultats d'encaix amb la vella muralla de l'Onyar. Les picabaralles entre l'exèrcit i l'ajuntament són llargues. Al final s'acaba el pont amb la promesa que es reconstruirà la torre i l'antiga porta de les muralles. Un propòsit que ja no es complirà, sinó tot el contrari. Aprofitant la conjuntura política, l'ajuntament acabarà cedint a la pressió dels veïns i donarà permís per a l'enderrocament de la muralla de l'Onyar (el 1868). La justificació és "...per a donar llum i ventilació a les cases"²⁶. És remarcable la participació dels veïns en el procés de construcció del pont de Pedra, que demanen fer una passera per dins l'Onyar mentre durin les obres (el 1852) i traslladar les pedres de l'antic pont de Sant Francesc acumulades a les voltes dels Esparters (el 1852 i 1857). Finalment els veïns enderroquen, amb les seves pròpies mans, les muralles de l'Onyar del costat del pont (el 1868)²⁷.

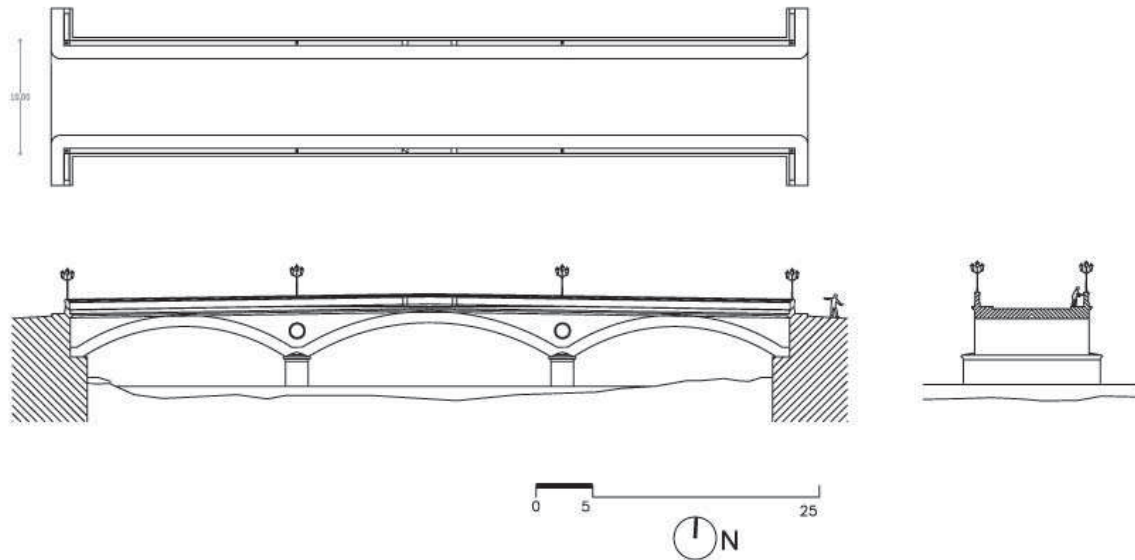


FIGURA 4: Pont de Pedra, 1850 (dibuix Ramon Ripoll)

Entre aquestes millores encadenades entre si (efecte dòmino) podem esmentar la restitució (el 1864) de la porta de França situada a l'altra banda de la ciutat. Una porta que es reconstrueix després de ser enderrocada per les inundacions del 18 i el 19 de setembre de 1843 i novament deteriorada per l'aiguat del 8 d'octubre de 1861. El més interessant és ressaltar que la nova porta de França es col·loca a un nivell més elevat que l'anterior (possiblement 1,6 m, i per tant, semblant al nivell del paviment central de la plaça de Sant Pere actual) amb la protesta dels veïns que veuen augmentar el perill d'inundacions de les seves cases. La intenció dels militars és millorar la imatge de la capital de la província i de la ciutat més important del regne propera a França²⁸.

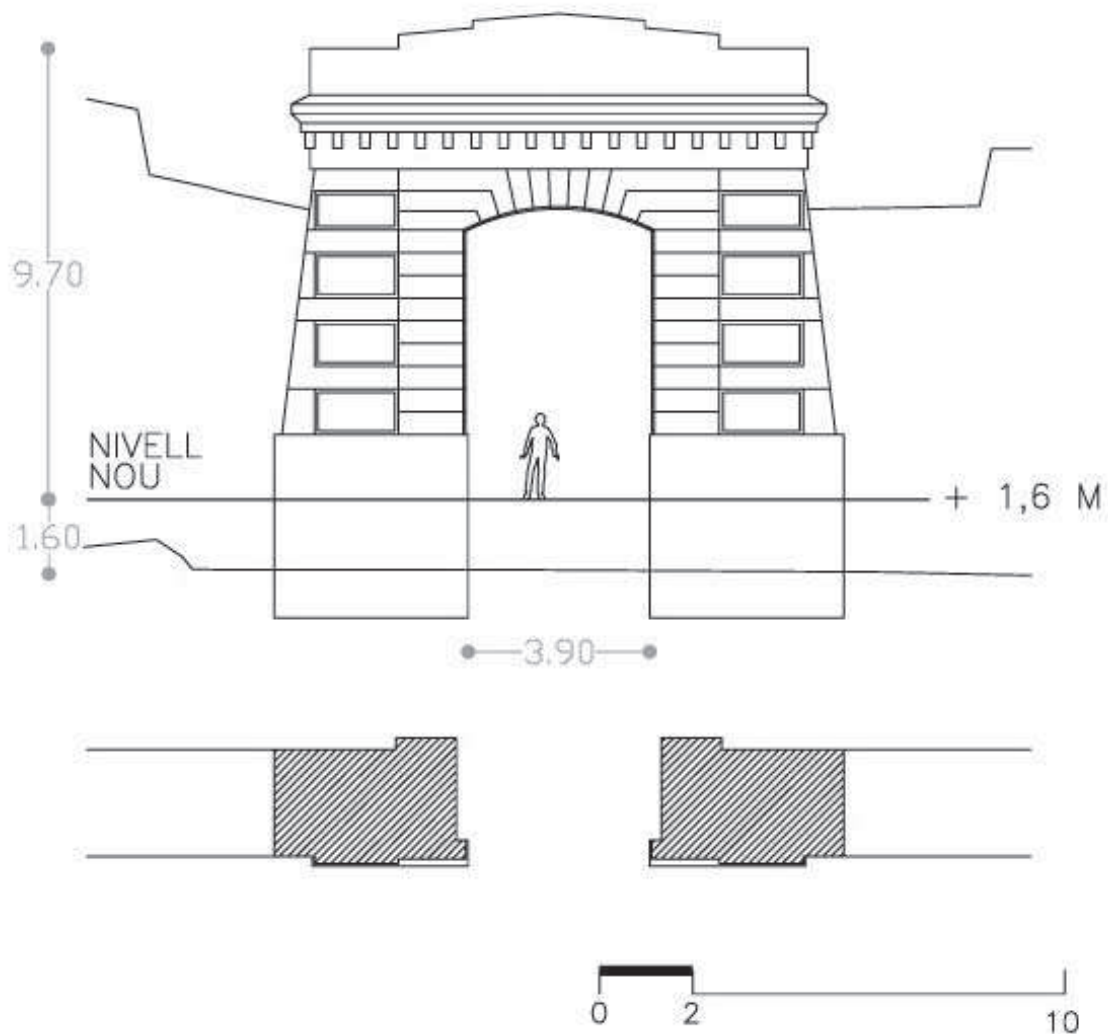


FIGURA 5: Porta de França, 1864 (dibuix Ramon Ripoll)

2.4 Plaça de la Independència (l'àgora del poble)

Un altre exemple a ressaltar és la creació d'una plaça destinada a les necessitats del poble. La plaça de la Independència es justifica per la necessitat de millorar l'espai del mercat. Els primers esbossos de la plaça (de 1855)²⁹ proposen un espai porticat de planta rectangular (de relació de les dimensions de la planta 1 a 1,5), situat a la plaça, horts i edifici de l'antic convent de Sant Agustí. Sabem que l'ajuntament aprova el projecte en aquell mateix any

(el 31 de març de 1855). És molt interessant el missatge de l'informe de l'arquitecte municipal Martí Sureda que justifica la creació d'una nova plaça "...pel progrés de la ciutat, per l'adelantament de la indústria i pel be dels pobles"³⁰.

Els plànols (del 1855) defineixen les alineacions de la plaça porxada en un clar estil neoclàssic, mentre que el plec de condicions (del 1859) defineix la resta de detalls constructius³¹. Les sol·licituds que fa l'ajuntament a les autoritats militars per tal d'apropiar-se la caserna de Sant Agustí³² són contínues (1887³³, 1889³⁴ i 1892³⁵). Finalment, la caserna acaba passant a mans de l'ajuntament i permet l'ampliació de la plaça (de relació de les dimensions de la planta 1:2). La novetat d'aquesta obra és l'establiment d'una nova proposta urbanística que posa un espai noble i harmònic de la ciutat al servei directe de tot el poble. Una idea que s'anirà construint amb els anys, des de la primera pedra³⁶, fins a l'acabament definitiu en els inicis del segle XXI (amb el nou paviment i l'ús lúdic recents).

5 La Devesa actual (el territori com a ciutat)

Cal recordar que la gran inestabilitat del riu Ter d'aquest període és deguda a la repetida venda d'arbres com la que té lloc en la Guerra Gran (es tallen 8.600 pollanques a 4 rals per arbre). També influeix la substitució d'una part de l'arbrat de la Devesa per la funció agrícola (hortes i camps de conreu). Aquesta desprotecció fluvial provoca l'obertura de dos braços nous del riu (al mig del que serà la Devesa actual), un fet que impossibilita cada vegada més les fun-

cions tradicionals com la militar (d'instrucció de la tropa), ramadera (pastura del bestiar del comú), lúdica (zona de passeig per als ciutadans), etc. Els intents per consolidar al llera del riu Ter les trobem documentades durant tota la segona meitat del segle XVIII. Però no és fins ben entrat el segle XIX (el 1827) quan s'inicien les obres de desplaçament definitiu del riu Ter cap a l'est. Aquestes obres consisteixen a fer un nou llit per al riu o canal de la Roureda (d'1,6 m de profunditat, 80 m d'amplada i de 885 m de llarg), un seguit de dics de contenció i el cobriment amb terra dels dos braços nous del Ter que amenacen la ciutat. Aquestes obres de consolidació s'engloben dins una intervenció més general que va des de Salt fins a Sant Ponç³⁷.

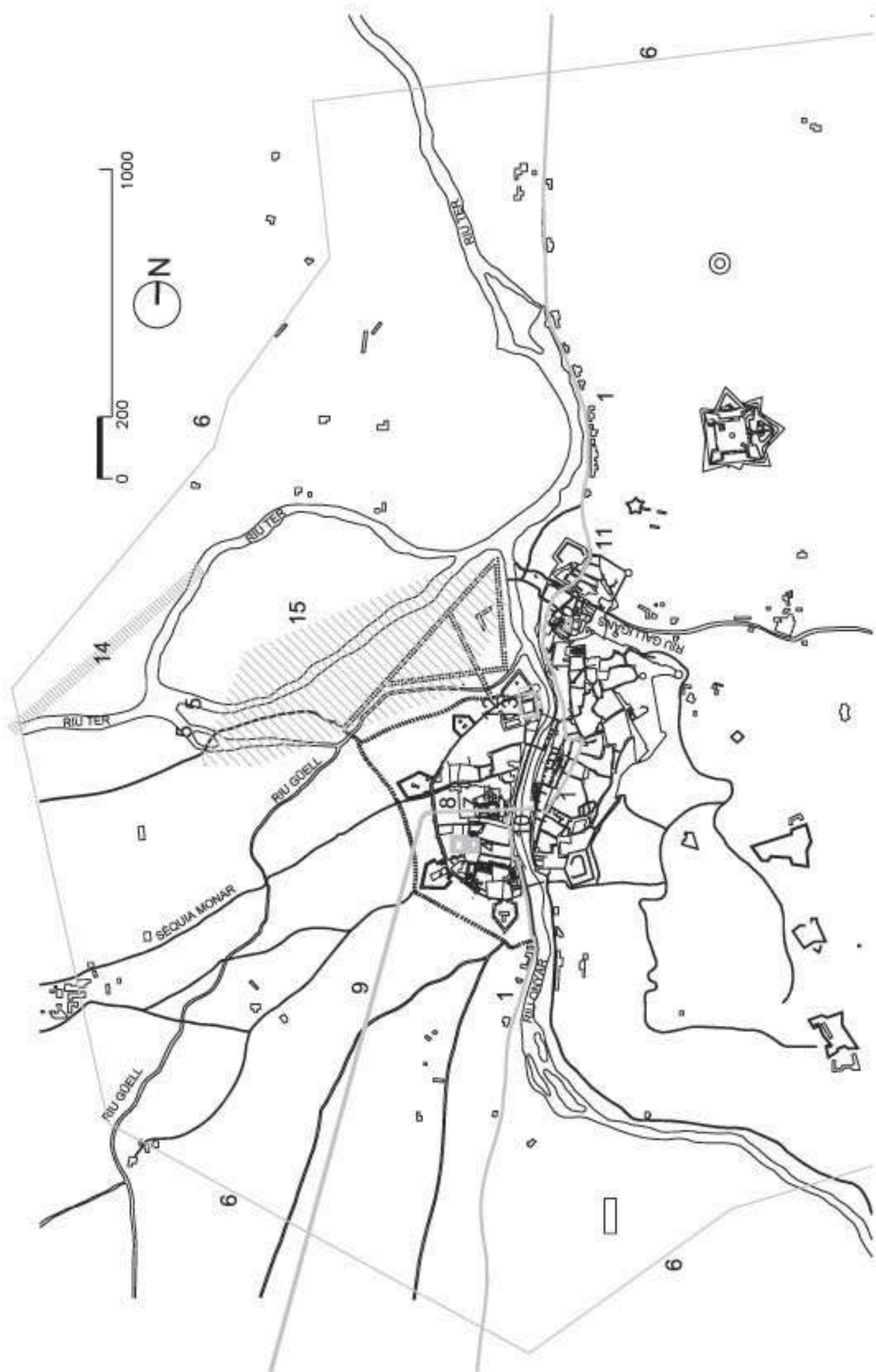
La proposta de la nova Devesa que fa l'arquitecte municipal Martí Sureda (el 1869) és sorprenent per les dimensions, objectius i resultats. Substitueix la reduïda zona de passejos al voltant de la lluneta de Bornonville, i el seguit d'arbredes desordenades i camps de conreu, per una proposta ambiciosa de futur que ocupa tot l'espai guanyat pel desplaçament del riu Ter. La seva idea és fer una gran plantació d'arbres que té una doble funció: estabilitzar definitivament el riu i crear un ampli parc urbà. Combina el concepte d'espai territorial (zona fluvial) amb el d'espai urbà (parc lúdic). Les grans dimensions del parc, la proposta de formes acadèmiques i les funcions diversificades (jardins, caseta del guarda, fonts, glorietses, pedestals, cascades artificials, camp de mart, passejos, arbredes, protecció fluvial...) suposen una bona aportació d'aquesta època. Una claredat i modernitat de plantejaments que contrasta amb l'ambigüitat de la Devesa d'aquests últims anys.

Cloenda

És evident que l'anàlisi dels exemples significatius d'aquest període ens apropen a les dificultats de Girona per passar de l'antic règim a la modernitat. Hem pogut comprovar que aquesta evolució és lenta. Malgrat tot, al final d'aquest període comencem a veure actuacions que demostren l'esmoreïment d'un tipus de ciutat al servei d'uns pocs i el sorgiment d'un altre tipus de ciutat més oberta. Uns primers inicis que aniran madurant i s'acabaran convertint, superant els reticents interessos minoritaris històrics, en el gran motor de les transformacions profundes de la Girona més recent.

FIGURA 6: Exemples d'actuacions a Girona, segle XVIII i primera meitat del segle XIX (dibuix Ramon Ripoll)

- 1- Carretera general de dins la ciutat
- 2- Capella de Sant Narcís
- 3- Casa de Misericòrdia
- 4- Hospici
- 5- Braços nous del Ter
- 6- Límit de la normativa militar de 1.500 vares
- 7- Convent de Sant Francesc d'Assís
- 8- Carrer Nou
- 9- Carretera de Barcelona
- 10- Pont de Pedra
- 11- Porta de França
- 12- Convent de Sant Agustí
- 13- Plaça de la Independència
- 14- Canal de la Roureda
- 15- Ocupació de la nova proposta de Devesa



Bibliografia

- ALBERCH, Ramon; QUER, Josep: *La Girona del set-cents. Els límits d'una transformació (1700-1792)*, Ajuntament de Girona, Girona, 2001
- CLARA, Josep: *Introducció a la història de Girona*. Columna, Girona, 1993
- DE PUIG, Lluís Maria: *Girona, guerra i absolutisme. Resistència al francès i defensa de l'antic regim (1793-1833)*. Ajuntament de Girona, Girona, 2007
- IGLÈSIES, David: *La muralla de Girona. Dels orígens a l'enderrocament*. Institut d'Estudis Gironins. Girona, 2003
- GIRONELLA, Anna: *Girona, convents i monestirs, segles X-XIX*. Ajuntament de Girona, Girona, 2005
- MADOZ, Pascual: *Diccionario geográfico, estadístico, histórico de España y sus posesiones de ultramar*. Principat de Catalunya, vol. I, Curial, Barcelona, 1985
- RIPOLL, Ramon: *L'arquitecte, l'arquitectura i la ciutat: Girona 1760-1834*. Publicacions de l'Abadia de Montserrat, Barcelona, 2005
- RIPOLL, Ramon: *Girona ciutat de pas. La carretera de dins la ciutat a finals del segle XVIII i principis del segle XIX*. Annals de l'IEG, vol. XLII, (pàg. 423-434), Girona, 2001
- RIPOLL, Ramon: *Creixement i servitud militar fora de les muralles de Girona: 1810-1909*. Annals de l'IEG, vol. LI, (pàg. 403-424), Girona, 2010
- RIPOLL, Ramon: *El puente de Isabel II de Girona (1850-1858): Relación entre gestión constructiva y gestión urbana en la obra pública de mediados del s. XIX*. Actas del Sexto Congreso Nacional de Historia de la Construcción (pàg. 1157-1165), València, 2009
- RIPOLL, Ramon: *La volta als Sitges en 43 capítols. Andreu Oller*

“*el primer ciutadà*”. *Revista de Girona* n. 253 (pàg.86-89).
Girona, 2009

VA: *Història de Girona*. Ateneu d'Acció Cultural, Girona
(ADAC), 2006

VA: *Atles. Girona ciutat*. XVII-XX, Coac, Girona, 1992

VA: *Girona i la guerra del Francès (1808-1814)*. Ajuntament de
Girona, Girona, 2008

Notes

- 1 El geòmetra Mateu Puig no fa referència als carrers Rutlla, Carme, etc. (AMGi: Manual d'acords 1765, pàg. 304)
- 2 AHG, Girona 7, llibre 506, foli 343
- 3 AHG: Girona 3, llibre 768, foli 511
- 4 AHG: Girona 3, llibre 804, foli 230
- 5 Arxiu Diocesà: naixements catedral B-11b, defuncions catedral 05, casaments catedral M4)
- 6 Arxiu Diocesà: naixements Sant Nicolau, B5, casaments catedral M4, defuncions Sant Nicolau 0
- 7 AHG: Girona 1. Llibre de testaments 1803-1837, pàg. 592
- 8 AMGi: Manual d'acords de l'Ajuntament de Girona, pàg.175
- 9 AMGi: Manual d'acords, 1798, pàg. 78
- 10 La processó passa per: Força, plaça de l'Oli, Ballesteries, plaça del Vi, plaça de les Cols, Argenteria, Quatre Cantons, Ballesteries, Calderers, la Barca, plaça Sant Feliu, pujada de la Catedral...
- 11 AHG, Girona 6, 1793, llibre 900, foli 195
- 12 “Notes de les coses més notables que es troben en l'arxiu...” redactat per l'arxiver de l'AMGi a finals del s. XIX
- 13 VA; *Història de Girona. op. cit.* pàg. 267
- 14 MADDOZ, Pascual, *op. cit.* pàg. 569
- 15 AMGi: Manual d'acords, 1802, pàg. 25-32

- 16 ACA: Fons de la Comandància d'Enginyers. Sèrie zones polèmiques, caixes: 62-73
- 17 ACA: Comandància d'Enginyers. Sèrie zones polèmiques, caixa 68
- 18 Altres visites són: 1719: infant Carles de Borbó, 1743: infant Felip, etc.
- 19 AMGi: Manual d'acords, 1802, pàg. 149-158
- 20 AMGi: Manual d'acords, 1777, pàg. 231. 1796, pàg. 63. 1797 pàg. 3 i 29
- 21 ACA: Fons Comandància d'Enginyers. IV Asuntos, caixa 481
- 22 AMGi: Manual d'acords, 1810
- 23 AMGi: Manual d'acords, 1810
- 24 AMGi: Manual d'acords, 1810
- 25 AMGi: Manual d'acords, 1810, pàg. 59-63
- 26 ACA: Comandància d'Enginyers. IV Asuntos, caixa 545
- 27 ACA: Comandància d'Enginyers. IV Asuntos, caixa 533
- 28 ACA: Comandància d'Enginyers. IV Asuntos, caixa 481
- 29 ATALAS *op. cit.* pàg. 268
- 30 AMGi: Reg. 10.914, top. 3127
- 31 AMGi: Reg. 10.914, top. 3127
- 32 ACA: Fons Comandància d'Enginyers. IV Asuntos, caixa 595
- 33 ACA: Fons Comandància d'Enginyers. IV Asuntos, caixa 466
- 34 ACA: Fons Comandància d'Enginyers. IV Asuntos, caixa 481
- 35 ACA: Fons Comandància d'Enginyers. IV Asuntos, caixa 466
- 36 AMGi: Reg. 10.914, top. 3127
- 37 AMGi: Manual d'acords, 1929, pàg.139