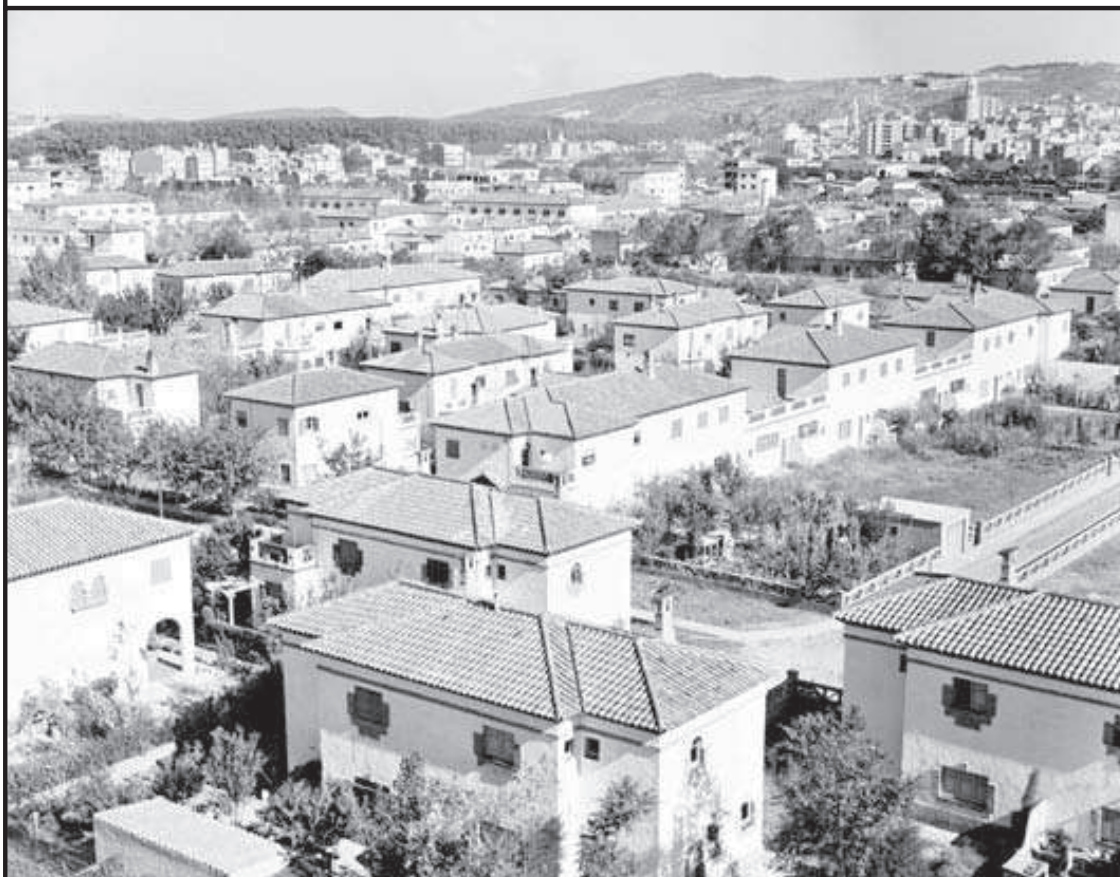


Rosa Maria Fraguell

SANT NARCÍS: DE LA UTOPIA A L'ASSIMILACIÓ URBANA



Introducció

El Grup d'habitatges sindicals de Sant Narcís, gràcies a la seva trama urbana diferenciada respecte a l'entorn més immediat, a les baixes densitats i a un ambient amable i de tranquil·litat, és un dels barris amb més singularitat i personalitat de la perifèria de la ciutat de Girona. Lluny de les tendències estandarditzades, especulatives i degra-dants que caracteritzaven els creixements urbanístics de les ciutats de la postguerra franquista, Sant Narcís és un reflex dels ideals de l'arquitecte Ignasi Bosch, defensor del model de la ciutat jardí.

La individualitat morfològica i l'aïllament inicial van propiciar que entre els seus habitants existís una forta identitat i consciència de pertànyer al barri de Sant Narcís. Fa uns anys era habitual sentir-los dir: “vaig a Girona” o “vinc de Girona”. Però, amb el pas del temps Sant Narcís ha anat perdent aquest caràcter autònom i la dependència del centre de la ciutat l'ha convertit en un barri dormitori amb una funció estrictament residencial.

Un altre tret diferenciador del barri és la seva heterogeneïtat interna. Hi existeix una manifesta segregació pel que fa a tipologies d'habitatges que creen diferents unitats morfològiques, unides entre elles per un mateix estil arquitectònic. De fet, la idea original de l'arquitecte Ignasi Bosch era la de construir una petita ciutat heterogènia, on estiguessin representades diferents classes socials, equipada de tot tipus de serveis quotidians i algun també d'especialitzat. Els problemes pressupostaris i, sobretot, la pressió exercida pels propietaris del sòl, foren

les causes de diferents retallades i de les pretensions del seu creador quant a la dotació de serveis, però no respecte a la construcció de la quantitat i les diferents tipologies d'habitatges.

De mica en mica, els camps del voltant del Grup de Sant Narcís s'han omplert d'edificis alts i amenaçadors, posant en perill l'originalitat del barri. Malgrat l'ofegament que ha patit, els canvis morfològics han estat escassos. En canvi sí que s'ha produït un procés d'envelliment i degradació, el més visible és l'envaïment dels carrers de cotxes, alguns d'ells han perdut espais reservats per al passeig, d'altres han esdevingut vies ràpides de circulació; i també s'ha produït la transformació de patis i jardins en garatges de cotxes. Malauradament, queda lluny el record del Sant Narcís amable i tranquil.

La teoria de la ciutat jardí: la utopia

La teoria de la ciutat jardí s'inscriu en la línia de pensament de la utopia reformista, moviment que es va desenvolupar a principis del segle XIX, la qual proposava la construcció de ciutats noves on es combinessin els avantatges del camp i la ciutat. Les idees de la ruralització de la ciutat es difonen en un moment en què la vida urbana no és atractiva per l'excessiva congestió; però alhora es percep la ciutat com un mal necessari per les oportunitats com a centre de treball. En el marc d'aquest moviment, a finals del segle XIX l'anglès E. Howard proposa un nou model de planificació urbana: la ciutat jardí.

Les principals característiques morfològiques de la ciutat jardí són: les densitats baixes i els habitatges unifamiliars amb jardí. Els barris no tenen una forma compacta, comprenen diferents unitats separades per àmplies zones verdes. Les àrees industrials es col·loquen a la perifèria, prop del ferrocarril. En el centre s'hi troben les oficines i la major part dels serveis comercials. Els carrers són amples i vorejats de zones verdes.

Les idees de Howard sobre la ciutat jardí varen arribar a Catalunya, on el principal impulsor d'aquesta teoria fou Cebrià de Montoliu, que l'any 1912 fundà a Barcelona la societat cívica la Ciutat Jardí amb la intenció d'afavorir la descentralització urbana.

A l'Estat espanyol, amb la redacció de la Llei de cases barates a la segona dècada del segle XX, hi ha un impuls de construcció de barris populars enjardinats. Aquests s'incorporen a la ciutat moderna i esdevenen barris dormitoris i perden l'essència de la ciutat jardí proposada per Howard. A partir de la segona meitat del segle XX, els barris enjardinats prenen una estructura urbana més compacta, les places i passeigs arbrats desapareixen, i les voreres s'estrenyen per deixar pas als cotxes. Les ciutats jardí esdevenen una utopia i els barris enjardinats es reserven exclusivament per a la burgesia. El Govern espanyol, emparant-se en la Llei d'habitatges protegits (1939), inicia la tasca de construcció de polígons de cases barates durant els anys quaranta i cinquanta. El Grup d'habitatges de Sant Narcís constitueix un exemple d'aquest tipus de polígons.

Els orígens de Sant Narcís

El Grup de Sant Narcís està ubicat en una part de la zona coneguda pel nom de pla de Girona, que s'estén des de la via ferroviària de Madrid-França fins al pla de Salt. Eren terres fèrtils i, anteriorment a la construcció del Grup, el desenvolupament agrícola era important. La construcció de Sant Narcís genera un efecte colonitzador. A la segona meitat del segle XX el pla de Girona es converteix en la gran àrea d'expansió urbana de la ciutat de Girona.

La majoria de propietaris que van ser afectats per l'expropiació eren grans terratinents, amb un pes substancial en les forces de poder a la ciutat i comarques gironines. Els tretze propietaris afectats pel projecte de construcció del Grup pagaven de mitjana més de tres vegades del que pagaven el conjunt dels contribuents de la riquesa rústica del municipi de Girona. Si es consideren els cinc propietaris que pagaven la mitjana més elevada, aquests la sobrepassaven set vegades. I finalment, un sol propietari, Almeda i Guitó, coneguda família de terratinents de Cassà de la Selva, amb grans propietats en diferents municipis de les comarques gironines, l'excedia en 13,1 vegades.

La construcció del Grup de Sant Narcís converteix aquests propietaris rurals en urbans i, per tant, amb grans expectatives en el creixement de la ciutat de Girona. Els tretze propietaris afectats per l'expropiació tenen un gran interès per mantenir intactes les seves terres, més que per la qualitat agrària, per la seva grandària, ja que davant les perspectives de transformació dels camps en solars expectants la qualitat interessava ben poc i en canvi sí que in-

teressava mantenir sense expropiar la major part possible dels terrenys, esperant poder-hi especular un cop el Grup fos construït i es revaloressin els terrenys de l'entorn.

Tret de tres propietaris, molt poc afectats per l'expropiació, tots junts no perdien més de 17 àrees. La mitjana de la dimensió de cadascuna de les propietats afectades assoleix l'ordre de més de 2 hectàrees. El fet de disposar de propietats d'aquestes mides a prop de la ciutat de Girona en plena expansió urbana, creava unes grans expectatives que en un futur no llunyà podia permetre extreure'n una alta rendibilitat davant de l'increment del preu del sòl. Aquestes expectatives eren enormes en el cas d'algun propietari com Narcisa Desoy que disposava de més de 6 hectàrees concentrades en una mateixa finca.

En qualsevol cas, la construcció del Grup d'habitatges de Sant Narcís a causa de l'emplaçament escollit afectava grans propietaris i, també, afectava grans propietats cada cop més estimades, no per la rendibilitat agrícola del sòl, sinó per la localització. Per aquesta raó, es varen constituir grups o forces de pressió per eliminar el projecte de construcció del Grup o, el que va succeir en realitat, per disminuir la superfície de la zona a urbanitzar. Sant Narcís neix fruit d'un joc d'interessos.

Per què calia la construcció del grup de Sant Narcís?

Hi ha diverses raons que expliquen el naixement del Grup:

La manca d'habitatges de tipus social produïda per la destrucció de cases durant la Guerra Civil espanyola i per la crisi econòmica de postguerra. En aquest sentit, la manca de la iniciativa privada i d'inversió obliga a la intervenció de l'Estat com a promotor d'habitatges. Per cobrir aquest dèficit l'Estat espanyol crea organismes públics com l'Instituto Nacional de la Vivienda (INV) i l'Obra Sindical del Hogar (OSH). Les inundacions dels dies 17 i 18 d'octubre de l'any 1940 causà la destrucció de cases i barris en diferents localitats de les províncies de Barcelona, Girona i Tarragona. I en resposta a les lamentacions dels damnificats, el Ministeri de la Governació de l'Estat espanyol va oferir crèdits a llarg termini i amb baixa taxa d'interès, per poder solucionar els mals sobrevinguts amb motiu de les inundacions; el de la manca d'habitatges era un dels més urgents a la ciutat de Girona, greument afectada per les esmentades inundacions.

L'atracció d'immigrants de la ciutat de Girona com a capital de província. La reorganització administrativa del recent govern franquista, centrada en el centralisme de les capitals de província, i la concentració de les forces de poder econòmic en les ciutats, converteix Girona, com tantes altres ciutats espanyoles, en un centre de treball. L'arribada de grans onades de nousvinguts amb la necessitat urgent de trobar un lloc on viure a un preu assequible té unes visibles repercussions urbanístiques, basades en la construcció de barris de cases barates.

L'expropiació i l'ocupació dels terrenys: les retallades

L'expropiació dels terrenys que havien de donar pas a la construcció del Grup de Sant Narcís ha estat una història ben complicada. De l'avantprojecte inicial elaborat l'any 1942 fins a arribar a la redacció i aprovació del projecte final l'any 1947, les retallades foren de gran magnitud.

L'avantprojecte ocupava un espai total de 251.436 m² (178.402,5 m² per a la construcció d'edificis i 73.033,5 m² per a vials), superfície considerada molt ambiciosa per part dels propietaris afectats per l'expropiació. Preveia la construcció de 507 habitatges i 69 annexos, dotats d'una gamma de serveis amplis: església i centre parroquial, comerços, *hogar del productor*, col·legi, camp d'esports i clínica sanatori. Quant a comunicacions, se solucionava el problema de l'aïllament amb un viaducte que travessava les vies dels trens de Madrid-França i de Sant Feliu de Guíxols, això suposava l'enderrocament d'una sèrie d'edificis que funcionaven com a serradores.

Amb l'aprovació del projecte de l'any 1944 hi ha un lleuger retoc: les serradores se salven de l'enderroc, la resta es manté igual.

El projecte aprovat l'any 1945 ja denota grans canvis. La superfície a ocupar passa a ésser de 189.890,3 m², amb una reducció del 24,4% del terreny previst inicialment. La retallada no afecta, però, el nombre d'habitatges a construir, que continua essent el mateix, sinó els serveis de què havia de disposar el barri. S'elimina el servei d'escola. En els anys seixanta en els terrenys on s'havia de construir

l'escola s'hi aixecaren edificis d'habitatges amb una ocupació intensiva del sòl.

Finalment, en el projecte aprovat l'any 1947 la superfície que s'havia d'ocupar (142.486,4 m²) també és objecte d'una retallada important, la reducció respecte al previst inicialment és de l'ordre del 43%. Però, en canvi, el nombre d'habitatges per construir augmenta en cinc, i suma un total de 512. Són altre cop els serveis els afectats per la nova retallada. Es manté l'església, el centre escola parroquial i l'*hogar del productor*. I desapareix el camp d'esports. Els terrenys de Narcisa Desoy en deslliurar-se de l'expropiació, més tard donaren pas al Pla Parcial Nostra Senyora del Mont, amb una forta revaloració després de la construcció del Grup de Sant Narcís. I també la clínica, en el seu lloc s'inclou un nou servei per a la ciutat de Girona: el centre de formació professional.

Sant Narcís no empitjora només quant a serveis, sinó també respecte a l'accessibilitat. Disposarà d'una única via d'entrada i sortida: l'avinguda de Sant Narcís. El viaducte no es va construir pel seu cost massa elevat. És a partir d'aquí que la utopia de Sant Narcís queda estroncada i pren definitivament el caràcter de barri perifèric i marginal de Girona. És el barri de l'«altre costat de les vies del tren».

El model urbanístic de Sant Narcís: una ciutat jardí?

Sant Narcís respon al tipus de construcció de la primera etapa de l'OSH, de grups d'ordenació oberta, espais ar-

brats i cases de poca alçada. De l'estil dels grups de la Meridiana (1945) i de la Mercè (1948) a Barcelona. A principis de la dècada dels cinquanta l'OSH adquireix un altre estil de construcció: més densitat i materials més ordinaris.

En general, l'OSH s'ha caracteritzat per la construcció de grups d'habitatges de baixa qualitat, amb dèficit d'equipaments i d'urbanització i amb problemes de conservació. En casos molt aïllats, fruit més dels ideals de l'arquitecte autor del barri construït que de la voluntat de l'organisme, ens podem trobar, com és en el cas de Sant Narcís, un grau de bondat constructiva força acceptable.

El plànol inicial de Sant Narcís segueix el model morfològic propi de la ciutat jardí. El seu autor, l'arquitecte Ignasi Bosch, defensava la tendència naturalista d'aquesta idea urbanística, amb l'objectiu de conservar l'aire rural que caracteritzava aquesta zona del municipi de Girona.

Si la idea original hagués estat respectada, Sant Narcís s'hauria acostat a l'ideal de ciutat jardí. Però el Grup ha estat el resultat d'un joc d'interessos, en el qual els propietaris del sòl com a agents urbans han jugat un paper molt important dins el món de l'especulació i degradació urbana.

En el marc d'una morfologia urbana regular i ben ordenada, Sant Narcís presenta dos tipus de plànols:

1. Un és de tipus ortogonal, de carrers rectilinis i encreuats en angle recte, d'una quadrícula perfecta.
2. I un altre és de tipus semiconcèntric i nuclear, que gira a l'entorn de la plaça de l'Assumpció i de l'església com a node principal. És el centre neuràlgic de totes les activitats comercials i socials. És el punt de trobada i co-

hesió social del barri. En aquest plànol hi pren importància la perspectiva, de manera que en aquest cas l'arquitecte no només procura construir un edifici monumental (l'església), sinó que es preocupa que aquest edifici quedi visualment lluït gràcies a la presència al davant d'aquest dels espais oberts de la plaça de l'Assumpció i la rambla de Catalunya. Alhora l'estructura porxada de la plaça, seguint l'estil de les places mediterrànies, i la concentració a l'entorn d'edificis d'atracció social, fa que es converteixi en el segell amb major identitat del barri.

Els carrers, fora dels principals, com són l'avinguda de Sant Narcís o la rambla de Catalunya, en general són estrets i no permeten una doble circulació de cotxes. Tot sovint, però, els jardins donen directament al carrer i són una obertura de verd privat que en suavitza l'estretor.

Sant Narcís segueix l'estructura de polígons d'habitatges unifamiliars, d'una o dues plantes, que alternen amb d'altres de plurifamiliars, de tres o quatre plantes.

La generositat de l'OSH en la construcció del Grup de Sant Narcís es manifesta en l'amplitud dels habitatges, comparant amb les superfícies de la majoria d'habitatges construïts en la mateixa època, fins i tot per la mateixa OSH. Essent la superfície mínima exigida per la normativa vigent de l'any 1944 de l'ordre dels 37,5 m² per habitatge, en el Grup de Sant Narcís se sobrepassa àmpliament aquest valor i assoleix de mitjana els 86,1 m².

L'heterogeneïtat interna del Grup es manifesta en les diferents tipologies d'habitatges quant a les característiques i a la disponibilitat de superfícies que presenten. Es distingeixen tres tipologies diferents:

1. Els pisos, que representen un 37,7% del total d'habitatges del Grup i amb una superfície de mitjana per habitatge de l'ordre de 75,6 m².

Les cases per a obrers i petits artesans, que representen un 22,8% del total d'habitatges i amb una superfície de mitjana per habitatge de l'ordre de 76 m².

Les cases més benestants, que representen un 39,5% del total d'habitatges i amb una superfície de mitjana per habitatge de l'ordre de 101,8 m².

En observar la distribució espacial de les tres tipologies d'habitatges en el plànol, s'evidencia l'heterogeneïtat i a la vegada l'equilibri del barri de Sant Narcís. En aquest sentit, no es diferencien unes zones segregades amb uns tipus d'habitatges, sinó que aquests es troben barrejats i constitueixen petites àrees o illes, a la vegada heterogènies.

Tot i així, en el plànol es distingeix clarament una primera zona, compresa entre la carretera de Santa Eugènia i les vies del carrilet d'Olot, corresponent al primer tram de l'avinguda de Sant Narcís (per tant, més propera al centre de Girona), que es caracteritza per ésser de millor categoria (cases de més superfície, tot i que també s'hi troben pisos i casetes per a obrers i petits artesans), i per una marcada tendència a decantar-se cap a Girona i mantenir pocs vincles amb la resta del Grup, mentre les vies del carrilet d'Olot en dificulten les relacions a banda i banda (situació que es manté fins a l'any 1969, quan el carrilet desapareix).

S'observa també una segona àrea a l'altre costat del carrilet d'Olot, que limita amb l'avinguda de Sant Narcís en el segon tram, entre els carrers de Nostra Senyora del

Mont i de Tarragona, caracteritzada per la densificació. És la zona on es concentren més quantitat de pisos (60%) i d'habitatges de baixa categoria.

En síntesi, el Grup de Sant Narcís constitueix una unitat morfològica urbana caracteritzada pel plànol respecte als barris veïns, barris amb altes densitats d'edificació i absència d'espais verds. Al contrari, a Sant Narcís, la generositat de l'espai, el perfil baix dels edificis, la combinació del verd públic i privat el fa un espai envejable i amb trets propis del model de la ciutat jardí.

Les funcions urbanes de Sant Narcís: la funció de barri dormitori

La funció principal que es dona en el Grup de Sant Narcís és la residencial. Segueixen el comerç i els serveis, mentre que la indústria és totalment inexistent. L'única indústria que es podia trobar en el seus inicis en el barri era la de caràcter semiartesà o de taller.

El comerç al detall és el més representatiu del barri, amb una distribució molt concentrada a la plaça de l'Assumpció. Es poden diferenciar dues etapes en la vida comercial de Sant Narcís: una primera que coincideix amb l'època de màxima ocupació del barri, al llarg dels anys cinquanta i seixanta, durant els quals els comerciants de Sant Narcís no tenien competència i gairebé totes les botigues de la plaça de l'Assumpció estaven obertes. I una segona que s'inicia a finals de la dècada dels seixanta, etapa de decadència de la vida comercial del Grup, en la qual

les petites botigues de la plaça de l'Assumpció progressivament tanquen portes perquè no poden competir amb els establiments que s'obren en el nou barri que es crea a l'entorn del Grup d'habitatges sindicals.

Els serveis existents en el Grup de Sant Narcís són molt escassos. En un principi s'hi trobava l'escola primària que va sorgir de forma improvisada, ja que no s'havia construït l'edifici que havia de servir com a centre d'ensenyament primari, l'església va cobrir aquest dèficit al centre parroquial de Sant Narcís; la capacitat d'aquesta escola era mínima i no cobria ni la meitat de les necessitats de la població en edat escolar, fins que l'any 1971 és integrada a la de la Mare de Déu del Mont; a partir d'aquest moment la mainada de Sant Narcís haurà de cercar l'escola fora del Grup. I l'Escola de Formació Professional Industrial i Hostaleria, que comença a funcionar al mateix temps que el Grup, l'any 1952, amb una àrea d'influència molt més àmplia que la del barri i del municipi de Girona, per la qual cosa esdevé un servei molt deslligat de la vida del Grup.

El Casal Parroquial, que funciona des de l'any 1972, és la seu des d'on un grup de gent de totes les edats organitza diferents activitats socials que donaran vida i cohesió al Grup. Un altre col·lectiu de gent que treballa al barri és l'Associació de Veïns de Sant Narcís, que, seguint el mateix camí que el Casal Parroquial i altres associacions sociourbanes, es constitueix també l'any 1972.

Finalment, hi ha l'edifici de l'*hogar del productor* de la plaça de l'Assumpció, molt característic dels barris sindicals franquistes. En un principi era el centre de reunió social dels homes del Grup i que substituïa el tradicional

cafè. Des de l'any 1989 funciona com a centre cívic del barri.

A Sant Narcís li manca autonomia i vida pròpia. Ja des de l'inici ha adquirit el caràcter de barri perifèric amb una homogeneïtat funcional. La tasca que ha exercit dins el conjunt urbà de Girona és purament residencial, depèn totalment de fora per qüestions de treball i satisfacció de serveis, fins i tot bàsics. És aquest aspecte que priva que el Grup de Sant Narcís pugui ser qualificat com a ciutat jardí, en tot cas presenta trets específics d'un barri suburbà enjardinat.

La població de sant narcís el 1960: els primers santnarcisencs

És l'any 1960 quan el Grup de Sant Narcís assoleix la màxima ocupació poblacional. Tot i així, la seva densitat bruta és molt baixa (146 h/ha), fins i tot comparat amb altres grups construïts per la mateixa OSH (Meridiana, 812 h/ha el 1948; Mercè, 226 h/ha el 1950; o Verdun, 741 h/ha el 1958).

L'estructura poblacional és la típica de famílies joves de pares amb fills. Està caracteritzada per la presència de dos grups d'edat: un constituït per infants i joves i l'altre per adults.

Els primers habitants del Grup són d'origen gironí i de proximitat. En aquest sentit, s'observa que la construcció del Grup fou vista de bon grat pels habitants de la ciutat, que ben aviat procuraren assentar-se en els habitatges de més categoria. De la població procedent de fora de la ciu-

tat de Girona, cal citar en primer lloc els que vénen de les comarques gironines, sobretot de les zones rurals que es troben en plena crisi, i de la resta de Catalunya, fet que determina el caràcter marcadament català dels primers sant-narcisencs. Segueixen per ordre d'importància els nascuts a les regions meridionals de l'Estat espanyol, que vénen per la manca de feina en el seu propi territori, i també els nascuts a la ciutat de Madrid, que vénen com a funcionaris.

La població inactiva hi té un pes substancial, atès que es tracta d'una població jove està formada, sobretot, per escolars i estudiants, i també per mestresses de casa, com a conseqüència de la dèbil integració de la dona en el món del treball.

La població activa està ocupada majoritàriament en el sector terciari, amb predomini dels treballadors dels serveis públics i privats poc qualificats.

La població de Sant Narcís entre el 1975 i el 1981: la decadència

En general, hi ha un augment de la inactivitat de la població del Grup. Però el comportament és diferenciat en relació amb el sexe: mentre es dona un fort increment de la inactivitat en el grup dels homes; per contra, la proporció de dones inactives es redueix pel fet que millora la seva formació professional.

Fruit de l'envelliment de la població, hi ha un gran augment de la població jubilada i, al contrari, una disminució de la població estudiantil.

El sector terciari s'enforteix en detriment del sector secundari i de la desaparició definitiva del sector primari.

La segregació social i la marginalitat de l'espai a Sant Narcís

L'heterogeneïtat morfològica del Grup de Sant Narcís es correlaciona amb la diferenciació social de l'espai i genera processos d'ennobliment i marginació.

En general, la població d'edat més avançada, d'origen català, de feines més ben remunerades i de nivell d'estudis més alt ocupa les cases més benestants i les més properes a Girona, o bé els habitatges unifamiliars rodejats de jardí. En canvi, els habitatges de pisos, com que són d'inferior categoria, acullen una població més jove, no catalana, de menor poder adquisitiu i amb pocs estudis.

Malgrat la intenció de l'arquitecte Ignasi Bosch de no crear guetos a Sant Narcís i fer un repartiment equilibrat de les diferents tipologies d'habitatges en l'espai, aquestes tipologies s'han convertit en categories dels habitatges, directament relacionades amb les categories socioprofessionals i socioculturals dels qui els habiten.

Reflexió final

Malgrat les pressions sofertes des de l'exterior, Sant Narcís ha sabut mantenir inalterable la seva estructura morfològica. Però, per contra, s'observen profundes alteracions en la seva vida quotidiana.

El principal element pertorbador de la tranquil·litat del barri és el cotxe. Ha segrestat passejos i jardins, ha convertit alguns carrers en vies ràpides de circulació i ha convertit el barri en un espai de pas i transmissió. Sant Narcís mereix tornar a recuperar l'ambient amable i de calma que el va caracteritzar els primers anys. Portar a terme un projecte de pacificació del barri no és complex, només cal reordenar la circulació, treure el cotxe de la via pública, especialment en aquells carrers que no estan dimensionats per a la seva cabuda, i tornar a recuperar la vida en els patis i jardins.

Un altre element d'alteració del Grup és l'atac a l'estètica i a l'estil arquitectònic propi de Sant Narcís, arran de les obres que han realitzat els habitants de les cases sense seguir una regulació que protegís els elements d'identitat del barri. Han desaparegut, per exemple, pedres i rajoles que emmarcaven finestres o baranes de totxanes. Caldria fer una actuació per tornar a recuperar la personalitat i l'estil de Sant Narcís, patrimonialitzar-lo i crear un segell d'identificació.

Sant Narcís mai ha superat la situació d'aïllament que ha patit respecte al centre de Girona, malgrat que s'ha aixecat la barrera del tren i s'han escurçat distàncies continua essent el "barri de l'altre costat de les vies del tren i de la ciutat". El paper que havia de jugar el parc Central de cohesió i espai de relació social no ha estat així, ans al contrari, cada cop més adquireix el caràcter de nus de comunicacions i d'espai de circulació.

Finalment, el tancament de comerços i la pèrdua d'activitats productives converteix Sant Narcís en un barri sense

vida econòmica i el relega exclusivament a la funció residencial. L'existència de cases pensades per enquibir activitats artesanals podria ser una bona oportunitat per tornar a recuperar l'activitat productiva al barri sobre la base de l'artesanía de qualitat. I convertir Sant Narcís en un node de referència de l'artesanía, l'oci i el turisme. Girona sempre ha potenciat la centralització pel que fa a les activitats econòmiques, seria convenient trencar aquesta tendència i potenciar les forces centrífugues donant més vida als barris que tenen capacitat d'atracció, com és el cas de Sant Narcís.

En qualsevol cas, en el marc de les noves tendències d'ambientalització i sostenibilitat urbana, el Grup de Sant Narcís pot ser l'inici a la ciutat de Girona d'una nova manera de fer urbanisme i fer ciutat.

Bibliografia

- AV (1983): *Girona i els seus barris*. Girona, Ajuntament de Girona.
- ELIAS, A. (2004): *Estudi de les diferents tipologies d'habitatges del grup Sant Narcís de la ciutat de Girona*, CD-ROM, projecte de fi de carrera (Arquitectura Tècnica).
- FRAGUELL, R. M. (1985): "La ciutat jardí d'iniciativa oficial espanyola a l'època franquista: el cas del Grup d'habitatges sindicals de Sant Narcís de Girona", *Documents d'Anàlisi Geogràfica*, n. 7, p. 49-80.
- FRAGUELL, R. M. (1988): *La ciutat jardí i l'Obra Sindical del Hogar a l'època franquista. El Grup de Sant Narcís de Girona*. Girona, Cercle d'Estudis Històrics i Socials.

- FRAGUELL, R. M. (1989): “La política urbanística de l’Obra Sindical del Hogar a les comarques gironines”. A: *L’època franquista a les comarques gironines*. Girona, Cercle d’Estudis Històrics i Socials, p. 71-83.
- Gerència de Serveis d’Habitatge, Urbanisme i Activitats de la Diputació de Barcelona (2008): *Ciutats en (re)construcció: necessitats socials, transformació i millora de barris*. Barcelona, Diputació de Barcelona.
- INDOVINA, F. (coord.) (2007): *La ciudad de baja densidad*. Barcelona, Diputació de Barcelona.
- MIQUEL, L. (coord.) (1995): *El futuro de la ciudad entre la miseria y la utopía*. Madrid, Fundación de Investigaciones Marxistas.
- RIERA, M. (2004): *La plaça de l’Assumpció i l’església de Sant Narcís*, CD-ROM, projecte de fi de carrera (Arquitectura Tècnica).
- SERRA, M. (2002): *El Grup de Sant Narcís de Girona. 50 anys: 1952-2002*. Girona, Ajuntament de Girona.