

## TRACTAMENT INTEGRAL DEL FONS JOU DEL CRDI

*David Iglésias i Franch*

*Josep Pérez i Pena*

*Centre de Recerca i Difusió de la Imatge (CRDI)*

El Centre de Recerca i Difusió de la Imatge de l'Ajuntament de Girona rebé al final de la primavera del 1997 la donació del fons íntegre Josep Jou i Pagès, procedent de l'activitat d'aquest com a fotògraf comercial ("retratista") compresa en els períodes 1920-1936 i 1940-1944. Des del mateix moment de la recollida del fons al domicili dels seus hereus, les directrius de la intervenció sobre aquest conjunt d'imatges es decidiren sota una premissa enfocada a assolir un tractament integral d'aquest conjunt. L'encàrrec dels diferents treballs es va fer a persones que treballem en col·laboració amb l'Arxiu mitjançant contractes de serveis.

Fins al moment, s'han dut a terme tres operacions:

- Un tractament de preservació consistent en la neteja, reubicació en materials de protecció íntima normalitzats, estudi de l'estat de conservació que presenten els exemplars i segregació dels materials més malmesos per tal de procedir posteriorment a la seva estabilització.
- La catalogació del fons consistent en la descripció, datació, identificació de l'autor i digitalització, considerant la diferenciació de formats i suports ja realitzada a la primera operació.
- Una segona iniciativa destinada a la difusió pública del fons mitjançant l'edició d'una carpeta amb exemples d'imatges i textos divulgatius.

### Tractaments de preservació

#### *Transport*

Es dugué a terme un seguiment de la recollida i transport del fons des del domicili dels donants a l'arxiu. El trasllat es féu en contenidors de reforç destinats a protegir els diferents conjunts en cas de fallida dels contenidors originals. S'utilitzà un vehicle amb pla de càrrega llis i baix i es completaren els trajectes a molt baixa velocitat.

#### *Ubicació provisional*

En arribar a l'arxiu, els materials s'instal·laren en una sala independent a la del dipòsit definitiu, i s'inicià un procediment d'examen i inventari.

#### *Dotació de materials de protecció íntima*

L'inventari del fons va permetre la realització de comandes ajustades a les necessitats concretes de protecció íntima. Es decidí optimitzar la despesa amb comandes a diferents proveïdors, i també amb la confecció manual a mida d'alguns materials quan les condicions de comercialització del proveïdor feien excessiva la inversió mínima respecte a la quantitat i classe de material que calia protegir.

En aquesta fase de la intervenció es produí un alentiment acusat dels tràmits, encara aguditzat en el moment de tramesa per part d'alguns dels proveïdors. En cada cas, l'arxiu s'interessà en l'obtenció de documentació tècnica que certifiqués les qualitats i especificacions anunciades als catàlegs dels fabricants.

### *Neteja*

Aquesta es realitzà de forma superficial i evitant qualsevol compromís present o futur respecte a l'estabilitat del material fotogràfic. Se segregaren el materials que precisaven intervencions posteriors: confecció de materials d'estabilització, estudi de les possibilitats de reversió d'adherències, eliminació de brutícia resistent i/o massiva. Posteriorment es procedí a la reubicació dels exemplars en nous materials de protecció íntima.

Algunes plaques presentaren concrecions insolubles que no han pogut ser eliminades satisfactòriament, i d'altres estan pendents d'avenços en la recomanació de tractaments fins al moment poc viables, com ara els que poguessin permetre la reversió d'adherències entre dues plaques.

### *Previsió*

Amb motiu dels treballs de neteja i reubicació es facilità als responsables de l'arxiu un seguit de recomanacions destinades a prioritzar algunes intervencions posteriors, com ara la reproducció més urgent dels exemplars amb deterioraments més avançats.

### *Política possibilista*

Per tal de no dificultar econòmicament l'atenció a la generalitat del conjunt del fons, algunes operacions lentes i de cost elevat, com ara la restauració d'un àlbum d'escassa qualitat o la reversió de les distorsions dimensionals menys greus de les fotografies suportades en paper han estat obviades o posposades.

## Catalogació del Fons

Per a la catalogació del fons Jou s'ha utilitzat la fitxa descriptiva que l'AIAG elaborà el 1990 per a la descripció dels seus fons (fitxa publicada en les Actes de les Jornades Antoni Varés del 1990), amb modificacions fetes posteriorment. L'eina informàtica de suport al catàleg és el programa Apclmatge, una aplicació feta per l'AIAG sobre la base de dades Omnis.

### *Descripció*

S'ha procedit a una descripció detallada de les imatges a partir del seu contingut iconogràfic. Com que la trajectòria biogràfica de l'autor està estretament lligada als continguts del fons, la informació que s'ha pogut obtenir ha estat de gran utilitat. Aquesta informació ha estat treta en bona part a través d'una entrevista amb el fill de l'autor. També ha estat útil la documentació que s'adjuntà al fons fotogràfic, composta per cartells, cartes, factures, rebuts, autoritzacions per a curses de braus, etc.

Referent a la relació entre autor-continguts, podem constatar que el fons reflecteix les aficions de l'autor, l'entorn urbà i els canvis urbanístics de la seva ciutat, els esdeveniments socials més rellevants del moment, i, sobretot, la seva tasca com a fotògraf professional a la galeria que mantingué oberta durant vint anys. Els retrats representen el 65% del fons conservat. Són retrats de personatges anònims que passaren per l'estudi de Josep Jou. Destaquen principalment els fets amb motiu de casaments, comunions i durant la realització del servei militar d'alguns joves, encara que també hi ha retrats no relacionats amb aquests temes. En alguns casos molt concrets s'han trobat imatges que no han pogut ser satisfactòriament documentades.

### *Datació*

En el cas dels retrats la datació està determinada pels anys de funcionament de la galeria, és a dir, entre el 1920-36 per a la primera etapa i entre el 1940-44 per a la segona. La diferenciació dels retrats de les dues etapes és, en la majoria dels casos, fàcilment identificable. Més problemàtic és intentar precisar els límits de la datació, ja que sovint no hi ha elements orientadors.

Quant als temes urbans, la datació es defineix a partir d'elements ja documentats (ponts, obres públiques, campanars, fanals...), a partir dels quals es dedueixen les dates de les imatges, amb més o menys precisió, segons els casos. En general podem parlar d'una datació que en molts casos no és precisa, però que no sol patir uns marges gaire amplis.

### *Autoria*

S'han detectat també en el fons imatges corresponents a altres autors. Amb quasi absoluta seguretat es pot parlar d'una trentena d'imatges corresponents a Valentí Fargnoli.

### *Digitalització*

Un cop completada la tasca de documentació s'ha procedit a la digitalització de les imatges per tal d'integrar-les a la corresponent fitxa descriptiva. La finalitat d'aquest procés és evitar la manipulació d'originals i facilitar la consulta.

Per a la digitalització s'ha utilitzat un escàner pla amb mòdul de transparències, i respecte al programari s'ha treballat amb el dissenyador gràfic Photoshop 4.0. S'ha escanegat en una resolució de 72 ppp, per ser la resolució de pantalla, i no s'ha modificat la mida dels originals. Els negatius, que constitueixen la major part del fons, han estat positivats. El format escollit ha estat el JPEG, un format gràfic que té un sistema de compressió amb pèrdues d'informació pràcticament inapreciables. S'ha escollit aquest format perquè la seva compressió aconsegueix reduir considerablement la mida de l'arxiu, i perquè és un format molt útil per ser enviat a través de xarxes informàtiques. Les imatges resultants de la tasca de digitalització ocupen de 30-40 K. No són, per tant, imatges de gran qualitat, però compleixen la seva funció de consulta directa a pantalla sense alentiment del procés.

### *Difusió*

Un cop finalitzat el tractament del fons s'ha fet una selecció de les imatges que s'inclourien en la carpeta del Fons Jou, publicada per l'Ajuntament de Girona. El criteri en el procés de selecció ha estat el d'escollir les imatges més representatives del fons, sense donar prioritat a criteris de continguts iconogràfics o estètics. Les imatges publicades han estat documentades més extensament. Juntament amb les imatges s'ha inclòs un text per tal de contextualitzar-les en el seu marc històric i social. El text també recull dades biogràfico-professionals referents a l'autor.

### *Valoració*

El fet que es tracti d'un fons reduït ha permès un tractament homogeni, tant pel que fa a la descripció com pel que fa a la documentació. Amb els retrats, que representen la part més

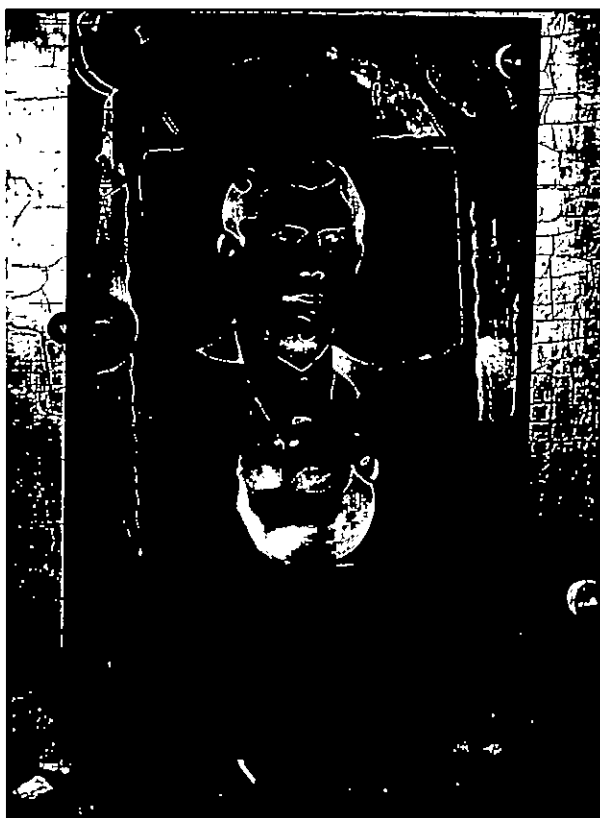
important del fons, es plantejava la possibilitat de descriure'ls i indexar-los com la resta d'imatges, o bé es podia prescindir de donar-los aquest tractament. S'ha optat per la primera opció, malgrat ser retrats de personatges anònims. Per a la seva indexació s'han tingut en compte els temes (comunions, casaments...) o bé detalls significatius (instruments musicals, armes...). La solució presa hauria estat una altra si ens haguéssim trobat amb un fons de grans dimensions, on el nombre de retrats anònims es comptés per milers.

Pel que fa a la conservació s'ha partit de la idea que calia actuar sense esperar que es produís una situació "ideal" que sovint acaba essent inabastable. L'experiència demostra que és possible endegar actuacions senzilles, però alhora correctes, assumint un principi fonamental de la preservació: protegir sense agredir. En això l'optimització de recursos ha de passar per una presa de decisions per tal d'establir prioritats, però es fa imprescindible si es vol defugir l'immobilisme i es pretén establir uns primers principis de correcta atenció a la generalitat d'un fons. En el treball descrit hem vist com operacions molt costoses i destinades a tenir cura de pocs materials malmesos han hagut de ser deixades de banda per tal d'atendre uns mínims per a la totalitat del conjunt. Quant a la disponibilitat de material la situació no és ideal, però presenta millores graduals, a les quals no deixarien contribuir les iniciatives i exigències d'una massa potencial de clients.



"JOU"  
GERONA

Retrat de nola (1920-1936). Ajuntament de Girona. CRDI. Reg. 14.577.



Exemple de negatius en placa de vidre adherits. N'és la causa el contacte directe de l'emulsió fotogràfica entre el vidre de les dues plaques, agreujat pels efectes derivats dels aiguats i dels diferents trasllats que va patir el fons. (Ajuntament de Girona. CRDI. Reg. 14.841. Negatius vidre. 9 x 12 cm).