



Generalitat de Catalunya
Departament de Política Territorial
i Obres Públiques
Direcció General d'Ordenació
del Territori i Urbanisme

Aprovat definitivament per la Comissió
d'Urbanisme de Girona en la sessió
de data 29 FEB. 2001

La secretària

Glòria Pons Sáez

***MODIFICACIÓ ORDENANCES DEL PLA ESPECIAL
DE REFORMA INTERIOR - Articles 62 i 63***

Colors i pautes de tractament de les façanes de Girona

INFORME JUSTIFICATIU

RCG/pm.

El Pla Especial de Conservació i Reforma Interior del Barri Vell, va ser aprovat el 20 de juliol de 1983. Aquest Pla incorporava una carta de colors de façanes, que va ser la primera a establir-se a nivell nacional. En una operació pública, va resultar exemplar per a la recuperació paisatgística de les 83 façanes de la riba dreta del riu Onyar. Però, per a la seva aplicació a escala individual dins del casc, no era suficient assignar a cada façana un color de la carta. Calia definir el tractament de les façanes en funció de paràmetres més objectius, establint criteris arquitectònics, històrics i definint tota la composició cromàtica de la façana amb una recerca científica.

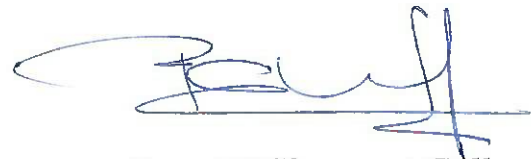
A principis de l'any 1999 es va establir un conveni de col·laboració entre l'Ajuntament de Girona i el fabricant local Pintures M.Vich, S.A. que ja va participar amb la pintura de les cases de l'Onyar l'any 1983, en ell es va acordar: "Revisar la carta de colors existent i formular una proposta sobre els tractaments dels revestiments exteriors de les façanes, tant les que es restaurin com les de nova execució.

Per tot això l'Ajuntament de Girona va encarregar a "Gabinete del Color", sota la direcció del Sr. Joan Casadevall i Serra amb la coordinació de " L'Oficina de Gestió Urbanística del Barri Vell", l'elaboració d'aquest estudi de "colors i pautes de tractament de les façanes de Girona".

L'objectiu és establir unes pautes que serveixin per a tutelar les intervencions de restauració i execució de façanes, a través de fixar uns criteris per als materials, processos i colors dels revestiments exteriors en funció de la composició i cronologia arquitectònica de les façanes del casc urbà.

L'estudi presentat s'informa favorablement per la seva aprovació, així com la modificació de les ordenances del Pla Especial de Conservació i Reforma Interior dels articles 62 i 63 que quedaran substituïts pels que s'han redactat pels serveis tècnics municipals.

Girona, 29 de setembre de 2000.
L'ARQUITECTE MUNICIPAL,



Rosa Mª Cànovas i Göller.

DILIGÈNCIA.- Per fer constar que el present document fou aprovat inicialment pel Ple, en sessió del dia 03/10/2000.
EL SECRETARI,



Ajuntament
de Girona

DILIGÈNCIA.- Per fer constar que el present document fou aprovat provisionalment pel Ple, en sessió del dia 05/12/00.
EL SECRETARI,



Ajuntament
de Girona

ÍNDIX

PLANEJAMENT VIGENT - ORDENANCES

Article 62- Acabats de façana

Article 63- Colors de façana

MODIFICACIÓ ORDENANCES PLA ESPECIAL BARRI VELL

Article 62- Actuacions i tractament de les façanes

Article 63- Control de la intervenció i restauració de les façanes

Article 62 - Acabats de façana

Totes les façanes exteriors i interiors aniran estucades, llises o amb esgrafiats, arrebossades amb dibuix o sense, deixades amb carreus de pedra de Girona o amb aplacat de la mateixa pedra d'un gruix mínim de 4 cm, que serà un mínim de 10 cm. a les cantonades.

L'acabat exterior serà únic per tota la façana permetent-se només en la planta baixa una variació respecte a la resta; en aquest cas el material només podrà ésser el carreu de pedra, formigó buixardat o vist.

En cap cas es permetrà el repicat d'arrebossats de la façana per deixar vista l'obra de pedra o rajol llevat que sigui paredat de carreu.

Serán prohibides igualment les gelosies de ceràmica i vidre, les parets de vidre i els aplacats plàstics o metàl·lics.

Els acabats de façana, exceptuant aquells que ho siguin amb paredat romà de carreus de Girona i els remarcats i basaments de pedra o formigó vistos, aniran pintats d'acord amb la carta de colors del pla, tant pel que respecta a baranes, balcons i tancaments, com pels paraments interiors i exteriors.

Article 63. Colors de façana

Totes les façanes aniran pintades sobre el revoc, o bé estucades, llevat d'aquelles que han de mantenir el tipus de paredat com a acabat exterior.

El color queda assignat per a cada parcel·la i ve referit a la classificació internacional de l'escala Munsell, en el plànol núm. 15 i a la carta de colors que queda com a document adjunt a les presents ordenances.

Es tindrà especial cura en valorar la possible diferenciació de motllures, guardapols i altres elements sortints del pla de la façana, cosa que serà preceptiva en la cornisa de remat.

En general, la resta d'elements de la façana com fusteria, reixes, persianes, canalers, baixants, etc. es complementaran adequadament al color de la façana, tot seguint el codi abans esmentat.

Article 62 - Actuacions i tractament de les façanes

1. Tipus d'intervenció:

Les actuacions en una façana les podem classificar en:

A.- Manteniment ordinari: *Reparacions exteriors que no alterin colors, materials o característiques arquitectòniques externes. Consisteix en actuacions superficials damunt de l'existent (repintats) amb la restauració d'elements puntuals (balcons, cornises).*

B.- Manteniment extraordinari: *Obres de renovació o substitució que afectin als colors i materials degut a que s'ha de repicar i renovar tots els revestiments (arrebossat i estucs o pintures). Impliquen la intervenció en la majoria d'elements de la façana i reforç estructural puntual (dintells, voladissos).*

C.- Restauració científica o conservativa: *S'aplica a intervencions en edificis catalogats de particular valor històric-artístic o ambiental. Implica un estudi pormenoritzat dels revestiments existents i la seva conservació amb una metodologia pluridisciplinar.*

D.- Reestructuració total: *Actuacions de nova planta o substitució que impliquin la projectació d'una façana diferent de la preexistent.*

E.- Adequacions fora d'ordenació: *Reconducció o substitució d'elements o materials d'una façana que per la seva naturalesa o disseny siguin impropis i dissonants respecte del conjunt urbà.*

2. Criteris d'intervenció:

Els criteris que prevaldran en intervenir en una façana es poden classificar en:

1.-Actuacions de tipus A,B o C: *En les façanes que constitueixen el teixit urbà històric, les intervencions aniran encaminades al manteniment del cromatisme original.*

2.-Actuacions de tipus D o E: *Les obres de renovació o substitució hauran de permetre una lectura de la façana similar a la tradicional,*

mantenint la relació de buits i plens i vetllant per una integració cromàtica amb l'entorn consolidat.

3.-Mitgeres: El tractament de les mitgeres i envans pluvials tindran continuïtat amb la resta de la façana de l'edifici pel que fa a colors dominants.

3. Composicions cromàtiques:

Els models de composició de les façanes d'acord amb el moment arquitectònic de la història del Barri Vell són els següents:

A. Model Jerarquitzat

- Equival al tipus edificatori "Casa Medieval" del Pla Especial.*
- Construcció de l'època Alt /Baix Medieval però que és dominant durant el s. XVII fins ben entrat el XIX.*
- Les cases-palau gòtiques són l'exemple més senyorial de construccions d'aquest període, però el gruix són les construccions anònimes més petites i humils fruit de la tradició popular traspasada de l'àmbit rural a l'urbà.*
- Parcel·les de poca profunditat, dues o tres plantes i golfes.*
- Ús inicialment unifamiliar i menestral, posteriorment s'afegeix una caixa d'escala que independitza les plantes transformant l'edifici en plurifamiliar.*
- Sistema constructiu tradicional de murs de càrrega mixtes de pedra ordinària i reblé. Forjats de bigueta de fusta i revoltó. Coberta de llata per canal rematada amb teula àrab.*
- Composició de façana sense eixos dominants, obertures desordenades i amb predomini del ple sobre el buit.*

La jerarquització cromàtica dintre d'aquest model es regirà per la Làmina I de l'Estudi del Color, amb les combinacions A, B, C i D per a les façanes i per les fusteries les assignades en aquest cas en la mateixa làmina.

B. Model Monocromàtic

- Correspon al tipus edificatori de "Casa en Filera" definit en el Pla Especial però amb algunes modificacions. La colmatació del model unifamiliar*

- compartint l'ús productiu amb la vivenda porta a la transformació en casa plurifamiliar, no obstant, la planta baixa segueix tenint un ús comercial.*
- *La diferència respecte el model anterior és l'absència de golfes i la distribució d'obertures segons un eix vertical.*
 - *Cronologia compresa entre 1750 i 1870, amb solapacions amb altres períodes ja que el monocromatisme és molt recorregut en les edificacions més senzilles.*
 - *Moltes edificacions parteixen de la parcel.la medieval amb agregacions i reformes prou importants com per evolucionar cap a un nou model residencial de tres i quatre plantes. L'agrupació de cases en filera pot induir a confondre-les, amb el model de "renda" però els hi falta l'eclecticisme dels seus elements arquitectònics.*
 - *El sistema constructiu continua sent el tradicional de parets de càrrega i embigat paral.lel a façana.*
 - *Es consolida l'escala de veïns, amb el contradintell entre porta i finestra superior que perdura fins que les ordenances ho permeten (1876). Això implica la regularització de totes les obertures de la façana.*
 - *La façana ja es compon, sigui de nova planta o fruit de modificacions, amb un eix vertical d'obertures consistentes amb balconeres i lloses de balcó motllurats de pedra decreixents en amplada en augmentar l'alçada. Els emmarcaments també són de pedra natural però sense motlluració.*
 - *Les baranes continuen sent de simples barrots rectes però comencen a aparèixer elements seriatos de fosa i llosanes marcant punt rodó.*
 - *Fruit de la densificació del casc i del creixement demogràfic, es substitueix el badiu obert per una planta tancada i habilitada com a vivenda. El coronament consisteix en una cornisa formada per doblat de rajola i tortugada que recull l'aigua de la teulada.*

El monocromatisme de la composició d'aquest model es realitzarà segons determina la làmina II, de l'Estudi del Color, amb els colors E,F,G,H,I,J per a les façanes i per les fusteries els indicats a la mateixa làmina.

El color s'aplicarà unitàriament a tot el parament, des del coronament fins al carrer. No es marcaran relleus ni canvis de textura, només en els casos que existeixin simulacions de carreus amb un color més fosc o bé amb ornamentacions geomètriques més elaborades, que s'hauran de mantenir i

restaurar o bé reproduir en els casos d'una intervenció extraordinària o científica.

B. Model Bicromàtic

- *Correspon a la "Casa de Renda" o edificació burgesa construïda per a residència plurifamiliar generalment de lloguer.*
- *Es distingeix per la composició molt més elaborada de la façana, estructurant-la mitjançant elements i ornamentació eclèctica.*
- *S'estén des de 1850 al 1900, amb el modernisme comencen a renovar-se els conceptes de composició de les façanes.*
- *Les parcel·les són fruit d'agrupacions i les alçades arriben a les quatre i cinc plantes.*
- *La construcció es basa en murs de maó de càrrega, embigat de fusta i revoltos, una de les novetats constructives és el ferro estructural, però la més important és la substitució de la teulada per terrat i coberta a la catalana.*
- *Els balcons es fan amb la pedra nummulítica local motllurada i recolzada en ménsules.*
- *Les finestres donen pas a les balconeres i les modestes persianes de corda a les de llibret. Les portalades d'entrada tenen un gran protagonisme i virtuosisme artesanal.*
- *Les baranes més antigues són de fosa, produïdes en les foneries locals, i les més modernes de forja amb rinxols entrelaçats.*
- *La cornisa té més volada, està sustentada per ménsules en el fris i es corona amb un ampit terrat de balustres.*
- *L'estuc és el gran protagonista en el canvi de la tecnologia dels revestiments. La tradició d'imitar el treball de picapedrer ja es feia amb les pintures, repintant llistells quasi negres entorn d'un fons més clar. Aquesta tecnologia passa als estucs que incorporen també les textures per donar més realisme a la simulació.*
- *Segons l'estil, els acabats i colors evolucionen des d'imitacions a obra vista rogenca fins les sanefes esgrafiades dels frisos.*
- *La composició de la façana, respon a la corrent neoclàssica marcada per les Acadèmies de Belles Arts (conjunt de la Plaça Independència). Eixos de*

simetria i composició, regulació d'obertures, fins i tot amb finestres simulades amb tècnica de "trompe-l'oeil".

- *La planta baixa , responent a les ordenances de l'època, hauria de ser sempre de pedra natural, però en molts casos són d'estuc encoixinat, en qualsevol cas el cromatisme imita la pedra.*
- *Aquest model presenta un element clau en la composició de la façana: les franges: Sòcols de planta, frisos i cercols donen un ritme horitzontal a la composició de la façana. Lesenes, pilastres, cantoneres o plafons fan prevaler la verticalitat. Això fa que dividim el model en els dos subgrups següents:*

El bicromatisme horitzontalitzant:

- *El bicromatisme el constitueix un entramat d'elements arquitectònics que sobresurten del parament donant un domini de l'horitzontal.*
- *Els sòcols en cada planta, cercols i frisos a nivell de forjats i els balcons correguts agrupant varies obertures donen més longitudinalitat a les façanes.*
- *Les baranes són més denses de muntats i estan ornamentades amb petits tornejats de plom i sanefes de forja. Són molt característiques les reixes als portals amb dibuixos entrellaçats.*
- *Les construccions corresponen a mestres d'obra influenciats pels elements clàssics de la arquitectura (frontons, pilastres, etc). Podem destacar dues etapes:*
 - *Entre 1825-1875 el Neoclassicisme Romàntic.*
 - *De 1875-1900, l'eclecticisme premodernista que esdevindrà el model més abundant en l'Eixample Mercadal.*
- *Tot i l'aparent esmorteïment cromàtic, el contrast està marcat pels elements arquitectònics complementaris. Amb un to més clar, una textura més fina i el relleu sobresortit del pla del mur fan que les architectures bicromàtiques tinguin una presència destacada en els carrers.*

El bicromatisme verticalitzant:

- *Amb molts elements, cromatisme i característiques arquitectòniques i constructives comuns amb la variant horitzontalitzant, la composició de la*

façana es fa a través d'elements en relleu com pilastres, plafons o lesenes que donen un ritme vertical i més esvelt, a l'alçat.

- *El primer romanticisme ornamenta les composicions amb terracotes o columnes sobre paraments d'estucs lliscats imitant marbre, tot amb una clara voluntat monumentalista.*
- *El premodernisme té exemples més modestos, amb lesenes i cantones encoixinades en substitució dels sòcols de planta i cercols .*
- *Igual que en la variant horitzontalitzant el bicromatisme s'obté per diferències de colors i textures respecte del parament.*
- *L'ornamentació és cada cop més abundant , barrejant-se estils i ordres.*
- *Correspon a una execució dels darrers mestres d'obra i els primers arquitectes. Quan l'eclecticisme assoleix, per part d'aquests, més flexibilitat compositiva comença el modernisme. El ritme serà encara verticalitzant, però entrem en un nou estil arquitectònic que englobarem dins de la composició "policromàtica" degut a la nova expressivitat, de volums i colors, que adquiriran les façanes.*

Els colors dels paraments seran els originals respectant els patrons compositius. En els casos que sigui necessari aplicar un cromatisme, aquest es regirà per la làmina III de l'Estudi del Color, així com també la fusteria.

D. Model Policromàtic

- *Ens apartem ja d'agrupacions o models amb trets comuns estilística o cronològicament parlant. Des del modernisme fins el moviment modern, ens hem centrat en els exemples que reflecteixin nous criteris cromàtics respecte els models clàssics anteriors.*
- *Corresponen a cases de renda burgeses, amb funció residencial sigui pels propietaris (personalització d'algun pis) com exclusivament per a llogaters.*
- *La tecnologia constructiva és diferent, fruit de la industrialització. En el modernisme les biguetes ja són metàl·liques, les arts aplicades s'integren amb l'arquitectura. En el noucentisme serà la profusió de la pedra artificial i amb els nous principis del moviment modern post-Corbuserià vindrà el formigó armat.*
- *El període dominant és el del modernisme urbà, entorn del 1900. Tot hi que es poden trobar edificis policromàtics des del neoclassicisme de mitjans del*

S. XIX, el gran protagonista cromàtic són els esgrafiats: imitant carreus a punta de diamant blanc i granates o florals pròpiament modernistes. També trobem edificacions de colors singulars en el racionalisme dels anys 30.

- *Durant el primer quart de segle, 1910-1930, surgeix un regionalisme i noucentisme local amb figures cabdals com Rafael Masó, Isidre Bosch, etc. Després vindrà el racionalisme, 1930-1940, amb Josep Claret, Ricard Giralt, Joan Roca. Les noves generacions d'arquitectes dels anys 50 començaran a trencar amb el "desarrollisme" i classicisme oficial i en els nostres dies architectures de gran qualitat conviuen en el centre històric.*
- *Totes aquestes architectures signifiquen un trencament respecte dels models anteriors. Es distingeixen per una clara voluntat de protagonisme, els volums formes i colors estan integrats, d'aquí que utilitzem el terme "Policromàtica" per a designar aquesta arquitectura.*

El policromatisme a les façanes:

- *Els paraments, d'aquest període solen presentar interessants esgrafiats fruit dels artesans locals (Bartolí, Sastre, etc.) o vinguts de Barcelona (Casadevall, Solé, etc.). Aquesta tradició encara es manté gràcies a nous artesans destres en aquestes tècniques tradicionals.*
- *Durant el modernisme impera el ritme verticalitzant, mantenint eixos però amb grans volums sobresortints que donen més expressivitat plàstica a la façana: les grans tribunes i galeries.*
- *Els emmarcaments s'integren amb els estucs més texturats dels paraments. Tot està rematat per un coronament onejant i monumentalitzat. Els balcons fins i tot ténen les lloses corbes però les que millor reflecteixen l'evolució del gust arquitectònic són les baranes:*
 - *En el modernisme són abombades i de forja.*
 - *Al noucentisme recuperen els models barrocs però col.locant poms de bronze en els extrems.*
 - *El racionalisme utilitza el perfil tubular i la malla.*
- *Les arts aplicades agafen molt protagonisme: els esgrafiats de dos colors, els relleus ceràmics (casa Batlle del carrer Nou 15), fan un tot harmònic amb l'arquitectura. Els comerços de planta baixa (farmàcia de la Pl. de les*

Castanyes, confiteria Rbla. de la Llibertat) amb clara voluntat de singularització són molt coloristes.

- *Fins i tot durant el racionalisme, en que l'ornamentació es considera supèrflua, es continua conjugant amb el color i les textures per definir els volums (ritme horitzontalitat i colors blaus a la casa Puig de les escales de la Llebre 5).*
- *El cromatisme és molt divers, els exemples singulars i el lapse cronològic massa ampli per poder assignar una dominant cromàtica a aquestes composicions.*
- *Sols alguns dels colors d'aquestes architectures s'han incorporat a la paleta general ja que, la resta, són poc representatius del paisatge del casc urbà gironí.*

Totes les restauracions dintre d'aquest model es caracteritzaran per la recuperació científica de tots els paraments, volums, textures, materials, i sistemes addicionals d'aplicació.

En cap cas es permetrà el repicat d'arrebossats de la façana per deixar vista l'obra de pedra llevat que sigui paredat de carreu.

Article 63 - Control de la intervenció i restauració de les façanes

Per a una correcta intervenció caldrà presentar per a l'obtenció de l'autorització municipal un projecte tècnic signat i visat per tècnic competent que doni compliment al Pla Especial del Barri Vell d'acord amb la seva tipologia i model cromàtic.

1. Referència cromàtica

L'antiga carta de colors utilitzava l'escala Munsell, sigui quin sigui el sistema escollit caldrà referenciar inequívocament i la possibilitat de reproduir el color exacte pels aplicadors a l'obra.

2. Requisits del projecte

En tots els projectes de tractament de façanes s'haurà d'indicar els colors i naturalesa dels materials a utilitzar. En tots els casos s'especificarà la

periodicitat i característiques de les tasques de manteniment posterior a la intervenció.

Tot i que originàriament, el parament arribava sense discontinuïtat cromàtica fins al carrer, amb els nous usos comercials i sempre que no s'alteri la composició tipològica es podrà col·locar pedra vista en la planta baixa o amb aplacat de la mateixa pedra d'un gruix mínim de 4 cm, que retornarà un mínim de 10 cm.

3. Estabilitat cromàtica

Dins del projecte presentat s'haurà d'incorporar les dades dels subministradors que especifiquin l'estabilitat cromàtica dels seus productes a l'exterior. Hauran de complir la Norma UNE 48.248.

4. Ajust cromàtic

En les façanes és molt important poder avaluar l'ajust cromàtic entre el color prescrit i l'aplicat. Per això, sempre s'han d'especificar en projecte els patrons dels colors escollits, amb una mostra del color (5 x 7 cm).

Article. 63 bis - Control cromàtic

A. CARTA DE COLORS

La carta de colors es desglossa en funció dels elements arquitectònics:

1. Paraments

Són els vint colors més característics per a aplicar en els revestiments de les façanes com a color dominant del parament. Estan ordenats de l'1 al 20.

Nº	Nom
1	Roig Anglès
2	Terra de Camp
3	Terra d'Itàlia
4	Rosat de l'Albera
5	Ocre Tallat

6	<i>Terra d'Escudella fosc</i>
7	<i>Ocre de Cadira</i>
8	<i>Ocre de Fang</i>
9	<i>Terra d'Escudella clar</i>
10	<i>Blanc Vell</i>
11	<i>Gris de Boira</i>
12	<i>Ocre de Sac</i>
13	<i>Verd de Llècol</i>
14	<i>Cendra</i>
15	<i>Cendra d'Església</i>
16	<i>Verd de Campament</i>
17	<i>Verd de Noucents</i>
18	<i>Blau de Costa</i>
19	<i>Roig Puzzuoli</i>
20	<i>Ocre Indi</i>

2. Complements

S'entenen com a tal els colors dels elements arquitectònics secundaris com emmarcaments, cornises, franges horitzontals o verticals, etc. Com que tradicionalment aquestes parts de la façana es construïen en pedra de Girona, el seu cromatisme està més condicionat, i tot i que la pedra no s'hagi de pintar sí que convé controlar el color dels elements que l'hagin de suplir o complementar. Els colors d'aquest apartat també estan entre els dels paraments, però en una mateixa façana s'ha d'evitar que coincideixin. Els sis colors més apropiats pels complements arquitectònics són del 10 al 15.

<i>Nº</i>	<i>Nom</i>
10	<i>Blanc Vell</i>
11	<i>Gris de Boira</i>
12	<i>Ocre de Sac</i>
13	<i>Verd de Llècol</i>
14	<i>Cendra</i>
15	<i>Cendra d'Església</i>

3. Fusteria

S'han escollit vuit colors, dos per a cada model de composició, corresponen als tons per a portes, finestres, balconeres i persianes. En el llistat general van del 19 al 27:

Nº	Nom
19	Ocre Vell
20	Havana Fosc
21	Verd Cadaqués
22	Verd d'Ombra
23	Verd d'Alzina
24	Blau Neutre
25	Blau Vell
26	Verd de Crom fosc
27	Gris de Payne

4. Serralleria

Com en el cas de la fusteria els quatre colors tenen correspondència amb els quatre models de composició de façana. Els números van del 27 al 30.

Nº	Nom
27	Gris de Payne
28	Terrós de Van Dick
29	Verd de Cacera
30	Oliva Profund

B. COMBINACIONS CROMÀTIQUES

Els colors de l'article anterior es combinen entre ells segons unes regles que responen a les dominants cromàtiques de la cronologia de l'edifici. Segons aquest principi hem determinat quatre models de composicions, les característiques dels quals ja s'han detallat en el capítol anterior. Els colors propis de cada model s'agrupen en les làmines corresponents a cada composició cromàtica (vegeu annex).

En cada làmina s'inclouen uns quants esquemes de façanes acolorides segons els colors i combinacions més representatives. Aquests alçats no corresponen a cap façana en concret, són analogies compositives i sols pretenen mostrar el resultat de l'aplicació, una combinació de colors en les diferents architectures de cada període. Poden fer-se moltes més combinatòries i no es preten ser restrictiu sinó motivador.

QUADRE SINÒPTIC DE COMBINACIONS CROMÀTIQUES.

Jerarquitzat:

Conjunt A:	Parament:	2	Badiu:	6
Conjunt B:	Parament:	3	Badiu:	18
Conjunt C:	Parament:	8	Badiu:	14
Conjunt D:	Parament:	9	Badiu:	3
Comú a tots:	Baixos:	pedra o 13		
	Emmarcaments:	pedra o 15		
	Fusteria:	20 o 21		
	Serralleria:	27		

Monocromàtic:

Conjunt E:	Parament:	10		
Conjunt F:	Parament:	12		
Conjunt G:	Parament:	7		
Conjunt H:	Parament:	5		
Conjunt I:	Parament:	4		
Conjunt J:	Parament:	16		
Comú a tots:	Baixos:	pedra o mateix del parament		
	Emmarcaments:	pedra o 15		
	Fusteria:	23 o 24		
	Serralleria:	30		

Bicromàtic:

-Horitzontalitzant:

Conjunt K:	Parament:	1	Complements:	11
Conjunt L:	Parament:	6	Complements:	11
Conjunt M:	Parament:	11	Complements:	15
Conjunt N:	Parament:	12	Complements:	15

-Verticalitzant:

Conjunt O: Parament:	10	Complements:	13
Conjunt P: Parament:	14	Complements:	15
Comú a tots:	<i>Baixos: pedra o mateix dels complements</i>		
	<i>Emmarcaments: pedra o mateix dels complements</i>		
	<i>Fusteria: 19 o 22</i>		
	<i>Serralleria: 29</i>		

Policromàtic:

Conjunt Q: Parament:	10 i 1
Conjunt R: Parament:	10 i 3
Conjunt S: Parament:	3 i 8
Conjunt T: Parament:	16 i 27
Conjunt U: Parament:	10 i 17
Conjunt V: Parament:	10 i 18
Comú a tots:	<i>Baixos: pedra o estuc imitant-la.</i>
	<i>Emmarcaments: inexistent o pedra.</i>
	<i>Fusteria: 26 o 25</i>
	<i>Serralleria: 28</i>

C. MATERIALS: PROPIETATS I TOLERÀNCIES

Quan es tracti de productes industrialitzats s'haurà de disposar del corresponent "document d' idoneïtat tècnica" i figurar en l'etiquetat les normes d'utilització, resistència físico-química, color i condicions de protecció personal i medi-ambiental. En el cas de productes fets en obra, l'aplicador indicarà els components principals: aglutinant, càrregues, pigments, aditius, procés d'aplicació i manteniment. En tots els casos es realitzaran mostres-control, en un lloc no destructiu per a la façana, per a procedir al seu control per part de la direcció facultativa. Pintures i estucs són els materials predominants en el tractament de façanes, per tant els requeriments d'aplicació i control que detallem a continuació estan enfocats a ells.

D. MATERIALS : TEXTURES i ACABATS

1.-Pedra: *No s'admetran operacions de repicat extensiu i sistemàtic dels revestiments per tal de deixar el mur vist. Sols s'admetrà repicats d'acabats "fora d'ordenació" (aplacats, arrebossats excessivament hidràulics o*

degradats, etc.) i sempre comportarà un nou revestiment conforme a aquestes ordenances.

També és possible el repicat en actuacions a plantes baixes de pedra que tinguin sillars escairats per anar vistos i en elements específics com emmarcaments o llosanes de balcó. El seu acabat serà sempre buixardat al fi o groller en elements que hagin de guardar una analogia amb les preexistències (sòcols de planta baixa, elements puntuals, etc.).

2.-Arrebossats : L'arrebossat és la capa intermitja entre el mur i l'acabat, correspon al "enfoscado" castellà i és imprescindible conèixer les seves regles d'aplicació i funcions. Serveix per anivellar, protegir el suport i preparar el parament per a rebre l'acabat. En les obres de restauració i manteniment de la façana s'haurà de verificar la seva (que no tingui disgregació o bosses de descohesió) abans d'aplicar res al damunt. En molts casos caldrà refer-los utilitzant morter bastard de calç aèria, ciment hidràulic i sorra de riu neta i de granulometria mitjana (1,8 a 2,5 mm). La dosificació serà: 3 parts de calç, 1 hidràulic i 12 d'àrid. S'aconsella prescindir del ciment en intervencions monumentals i en favor de la recuperació de la pràctica tradicional (calç amarada en pasta o mixta amb 1/3 de calç hidratada en pols). L'arrebossat es reglejarà i acabarà remolinat de textura aspre per rebre estucs i uniforme i fina per acabats pintats.

3.-Estucs: En les intervencions prevaldrà el criteri del manteniment i la recuperació dels estucs tradicionals acolorits en massa respectant les textures i acabats existents. Els estucs tradicionals són morters de calç, àrid i pigments, aplicats en diferents capes de granulometria i espessor decreixen vers la superfície. En les façanes que es segueixin utilitzant, s'admeten les múltiples varietats d'acabats (lliscat, raspat, desbastat). El més comú a Girona consisteix en un especejament a base de marcar carreus a trencajunt, amb junt de punxó i una franja lliscada entorn del camp central rugós (vegeu foto adjunta). Quan s'utilitzi estuc confeccionat (industrial) caldrà marcar sempre doble filet a separació de 2,5 cm marcat a junt de punxó i simulant especejament a trencajunt d'aproximadament 30 x 50 cm.

4.-Esgrafiats: Sent fidels a la tradició local caldrà conservar - restaurant o reproduint - els esgrafiats de les façanes, documentant els motius i models existents. Els casos més senzills corresponen a paraments imitant obra vista,



després vindran imitacions a carreus decorats a punta de diamant i finalment la varietat de models vegetals o figuratius que es prodigaren durant el modernisme i noucentisme. S'admetran altres possibilitats i nous dissenys en intervencions del tipus "reestructuració total" o "adequacions fora d'ordenació".

5.-Pintures: Dins del camp de les pintures per a paraments, es podran utilitzar quan es tracti d'intervencions en façanes ja pintades o arrebossades. Caldrà assegurar la seva cohesió i adequació cromàtica abans de procedir al seu repintat i sempre tindran un acabat llis i mate. En les façanes del model "jerarquitzat" o "monocromàtic", caldrà simular un especejament de carreus d'aproximadament 30 x 50 cms, pintant uns filets, de 2 cm, del color terrós (nº 2) en els paraments de tons clars i filets de 1 cm, de color blanc (nº 10), sobre els tons foscos (vegeu làmina II).

6.-Emmarcaments i complements: Es mantindrà i restaurarà la pedra existent (calcària numulítica de Girona). Cas de no tenir emmarcaments, en els models tradicionals jerarquitzats o monocromàtics es farà un remarcats d'una amplada de 15 a 20 cm. del color pedra fosc (nº 15) simulant línies de llum (nº 10) i d'ombra (nº 27) per donar efecte de relleu (vegeu làmina II). En les bicromàtiques s'hauran de fer amb pedra local acabada buixardada al fi o, estuc sobresortit del pla de façana, imitant-la.

7.-Fusteria: En la substitució de la fusteria o proteccions s'utilitzarà fusta natural pintada dels colors de la carta de fusteria, no s'admetran persianes de caixa enrotllables, enrasades o sobresortides. L'acabat serà a base de pintures a l'oli o esmalts sintètics d'acabat satinat (60 % de brillantor). Sols s'admetran vernissos incoloros com a elements de protecció de fusta estructural (badius) o portals de fustes nobles existents.

8.-Serralleria: Generalment es mantindran els elements existents, realitzant les reproduccions sols d'elements imprescindibles. La resta s'ajustaran al descrit en el P.E.R.I. mitjançant perfils massissos de ferro (fos o forja). Els metalls no fèrrics (zinc, plom, coure, bronze) sols s'admetran en elements especials (desguàs, cobertes, etc.) o per reproducció d'elements ornamentals existents. Sols es podrà utilitzar alumini o altres materials fèrrics sempre que s'ajustin a l'esquadria i disseny de la serralleria existent i s'acabin amb lacats de polièster, exempt de "TGIC" i amb acabat mate. La serralleria haurà de

comptar amb una emprimació antioxidant i dues mans d'acabat a base d'esmalts sintètics satinats o a base d'esmalts amb partícules fèrriques (negre forja o gris acer).

D.- TRACTAMENT DE FAÇANES:

1.-Neteja: Les tècniques d'intervenció per a la restauració de façanes no es poden generalitzar, cada material té els seus requeriments, cada patologia molts possibles tractaments i cada tècnic diferents criteris. No obstant farem un recorregut de sistemes més recomanables, en funció del material a tractar. Per a la neteja dels estucs tradicionals es recomana aplicar sistemes de neteja "tous" amb poc cabal d'aigua, a baixa pressió, i utilitzant raspalls vegetals. També serveix l'aigua nebulitzada per a estobar la brutícia dipositada però cal una instal·lació aparatosa i controlar les filtracions d'aigua. Un altre sistema eficaç és la neteja en sec mitjançant projecció de micropartícules (100-300 micres) a molt baixa pressió (max. 1,5 atm), l'inconvenient és que calen equips especialitzats i aspiració de la pols resultant. Per als elements de pedra natural o artificial, no disgregats, es pot utilitzar aigua a baixa pressió (màx. 15 atm) i detergents neutres biodegradables. També neteja mixta (inducció aigua-àrid) amb micropartícula de 100 a 200 µm i pressió de treball de 1 a 2 atm. En treballs de restauració monumental s'admeten tractaments fotovoltàics (làser), apòsits d'intercanvi iònic, o tots aquells que, prèvia realització d'anàlisi i mostres, restauradors titulats puguin garantir.

2.-Acolorit: Si cal pujar el to d'un estuc perquè ha perdut color però està en bon estat i sense productes filmògens sobreposats (repintats), es poden utilitzar veladures minerals de silicat de potassa amb un màxim del 5% de resines sobre la quantitat total de pintura (Norma DIN 18.363). Les emulsions siliconades a base d'aigua o pintures al dissolvent hauran de complir amb les especificacions de l'apartat de "D: Propietats i toleràncies". En cas que els estucs estiguin amb mal estat o repintats, sempre que hi hagi bona adherència i transpiració, es podran netejar, emprimar i pintar amb productes que s'adeqüin, en textures i característiques tècniques al referit apartat D d'aquestes ordenances.

3.-Protecció: Sols s'admeten per a la pedra, ja que els estucs precisen assegurar el seu assecatge i carbonatació i les pintures poden ser repintades en cas de grafits. Si la pedra està en bon estat es podrà protegir superficialment,



hidrofugant-la amb productes a base de polisiloxans, emulsions silícies o polimèriques al aigua, que no alterin ni la seva estructura ni color i que s'adeqüin, en característiques tècniques i mediambientals a aquestes ordenances.

En el cas antic de Girona s'ha de comptar, també, amb els atacs i transformacions químiques de bacteries, fongs, líquens i microorganismes. Sota porxades, paraments i racons ombrívols es creen condicions ambientals favorables a la seva aparició. Al igual que els insectes de la fusta (xilòfags) poden fer obsoleta una restauració a molt curt termini, en les façanes, la proliferació de taques fosques (produïdes per nius d'aràcnids) comprometen el seu resultat estètic.

4.-Consolidació: En cas de pedres en estat de descomposició superficial (exfoliacions, arenització) caldrà utilitzar productes consolidants adequats a les propietats mineralògiques i alcalinitat del suport. Quan la descomposició ha estat en profunditat caldrà procedir a l'aplicació de morters reintegradors armats al suport reproduint forma, color i textura original. Les peces en pitjor estat o perill de desprendiments caldrà reposar-les per unes de noves realitzades amb material procedent de les pedreres locals de Girona, utilitzant les varietats "blanca", "blava" o, combinat, de "raig".

5.-Toxicitat i medi ambient: Diferents normatives sobre salut, condicions laborals, magatzematge, senyalització, etc. ja prenen cura d'aquests aspectes respecte dels treballadors i persones exigint les "fitxes i etiquetatge de seguretat". Cal complir amb la legislació de prevenció laboral, lleis d'etiquetatge de materials perillosos, programes de gestió de residus, tractats de la Unió Europea sobre medi ambient, etc. Sobre l'entorn i el medi ambient resta molt per fer i ha de ser responsabilitat de tots l'aprofitament dels recursos, el reciclatge i reduir les emissions de dissolvents. La restauració de façanes també s'ha d'entendre amb criteris ecològics i de sostenibilitat ambientals.

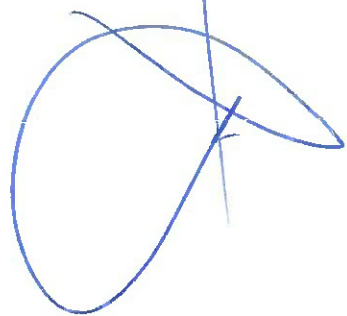
Girona, setembre de 2000
ELS SERVEIS TÈCNICS MUNICIPALS,

DILIGÈNCIA.- Per fer constar que el present document fou aprovat inicialment pel Ple, en sessió del dia 03/10/2000.
EL SECRETARI,



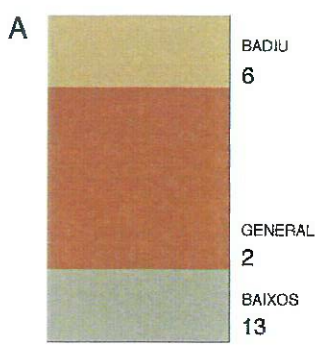
Ajuntament
de Girona

DILIGÈNCIA.- Per fer constar que el present document fou aprovat provisionalment pel Ple, en sessió del dia 05/12/00.
EL SECRETARI,



Ajuntament
de Girona

PARAMENT:



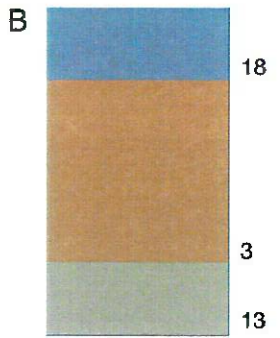
C. Alemanys 5



C. Anselm Clavé 12



Badiu cobert amb ràfec ceràmic i tortugada.



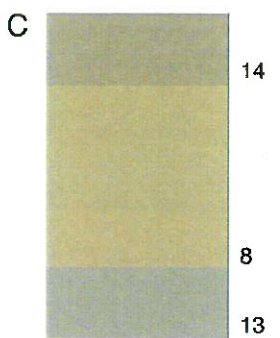
Pl. Sant Pere 23



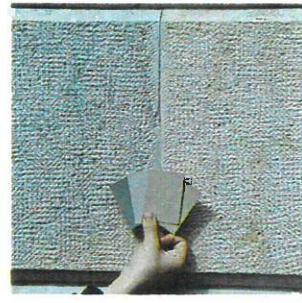
C. Claveria 9



Badiu tancat amb arcades. Arrebossats sense decoracions.



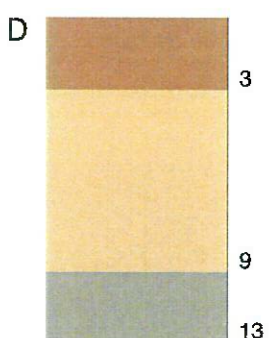
Pedreres "Anglada" i "Solés". Els materials constructius locals marquen les pautes del cromatisme urbà.



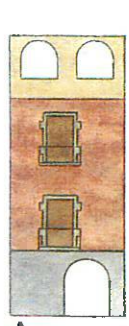
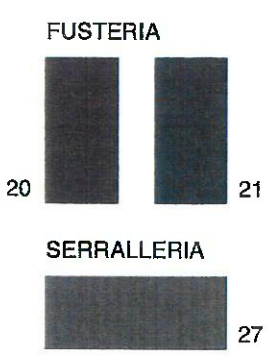
La gamma cromàtica característica de la pedra de Girona depen de la seva naturalesa i textura.



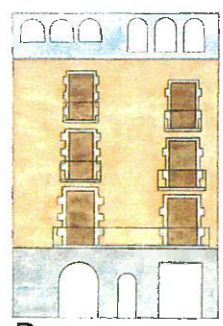
Barana forjada de perfil quadrat amb barrots el·liçoidals als extrems.



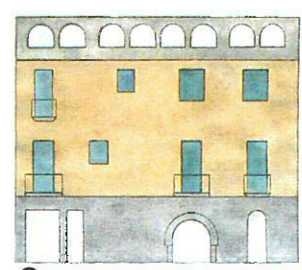
Planta baixa de pedra i portal amb arc adovellat.



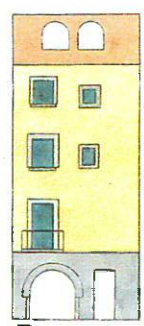
A



B



C



D

Aquestes làmines volen il·lustrar la memòria "Colors i pautes de tractament de les façanes de Girona". Ens mostren exemples arquitectònics característics de cada període, els seus elements, regles compositives i les combinacions de colors més representatives de cada etapa del creixement urbà. Els colors poden presentar distorsió degut al sistema de reproducció.

COLORS I PAUTES DE TRACTAMENT DE LES FAÇANES DE GIRONA

LÀMINA I: MODEL JERARQUITZAT

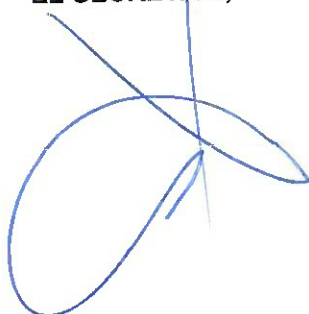
MAIG 2000
 Joan Casadavall i Serra, arquitecte
 c/ Carme 89 estudi 5, 08001 Barcelona * Tel. 93 442 17 84

DILIGÈNCIA.- Per fer constar que el present document fou aprovat inicialment pel Ple, en sessió del dia 03/10/2000.
EL SECRETARI,



**Ajuntament
de Girona**

DILIGÈNCIA.- Per fer constar que el present document fou aprovat provisionalment pel Ple, en sessió del dia 05/12/00.
EL SECRETARI,



**Ajuntament
de Girona**



PARAMENT



C. de la Barca 13



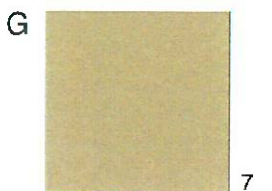
C. Santa Clara 4



Coronament amb absència de goltes i format per doblat de rajola i tortugada.



Aparició d'arrebossats marcant filets per a imitar carreus de pedra.



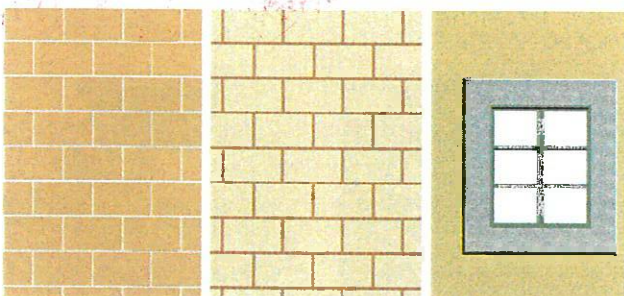
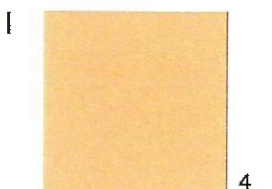
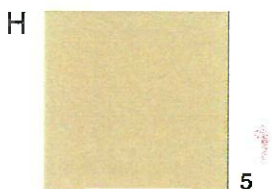
C. Pujada Pont de Pedra 3



Pl. Sant Pere 10



Baranes simples de barrots rectes amb aparició de llosanes en punt rodó.

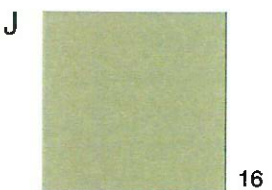


Simulació de carreus (30 x 50 cm.) amb filetejat blanc sobre paraments foscos i amb color mangra en paraments clars.

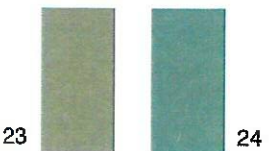
Reproducció de l'efecte de relleu en l'emmarcament, mitjançant línies de llum i ombra.



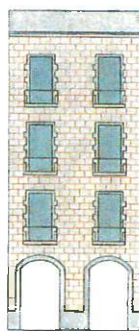
Imitació d'emmarcaments de pedra.



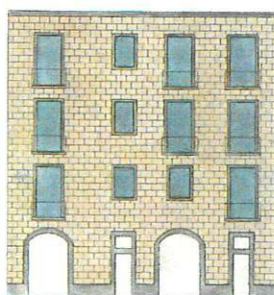
FUSTERIA



SERRALLERIA



E



H



I



J

Aquestes làmines volen il·lustrar la memòria "Colors i pautes de tractament de les façanes de Girona". Ens mostren exemples arquitectònics característics de cada període, els seus elements, regles compositives i les combinacions de colors més representatives de cada etapa del creixement urbà. Els colors poden presentar distorsió degut al sistema de reproducció.

COLORS I PAUTES DE TRACTAMENT DE LES FAÇANES DE GIRONA

LÀMINA II: MODEL MONOCROMÀTIC

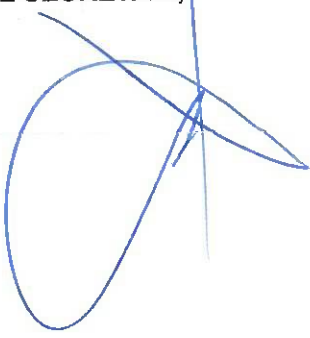
MAIG 2000
Joan Casadevall i Serra, arquitecte
c/ Carme 89 estudi 8, 08001 Barcelona * Tel. 93 442 17 84

DILIGÈNCIA.- Per fer constar que el present document fou aprovat inicialment pel Ple, en sessió del dia 03/10/2000.
EL SECRETARI,



**Ajuntament
de Girona**

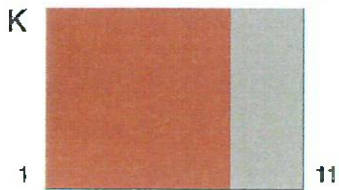
DILIGÈNCIA.- Per fer constar que el present document fou aprovat provisionalment pel Ple, en sessió del dia 05/12/00.
EL SECRETARI,



**Ajuntament
de Girona**

PARAMENT:

GENERAL COMPLEMENT



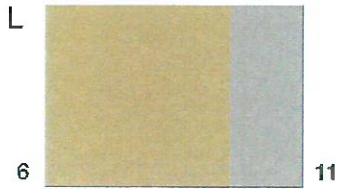
C. Santa Clara 60



C. Cort Reial 16



Ornamentació eclèctica amb cornisa volada.



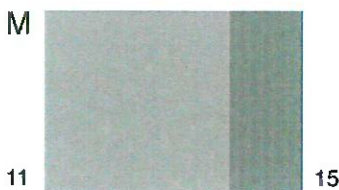
C. Escola Pla 2



Pl. Independència 16



Parament amb imitació de carreus de pedra amb tècnica de pintura.



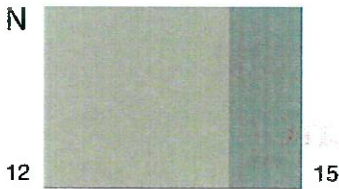
C. Escola Pla 2



Pl. Independència 16



Parament amb imitació de carreus de pedra amb tècnica d'estuc.



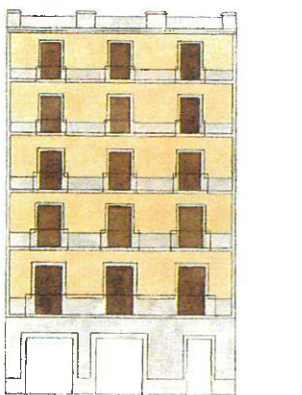
Balcó de pedra motllurada recolzat en mènsules i amb baranes amb brèndoles de fosa.



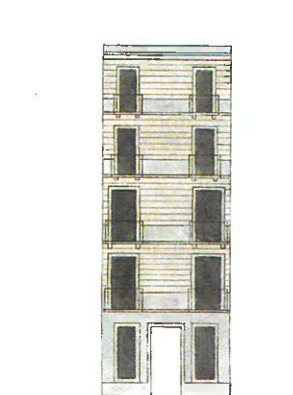
Barana amb sanefa seriada de forja.



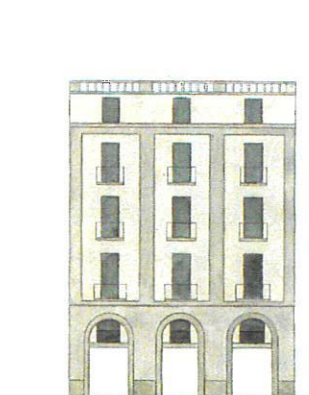
Finestra simulada per a regularitzar la composició d'obertures.



13



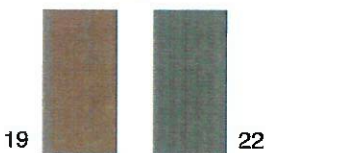
N



O



FUSTERIA



SERRALLERIA



Aquestes làmines volen il·lustrar la memòria "Colors i pautes de tractament de les façanes de Girona". Ens mostren exemples arquitectònics característics de cada període, els seus elements, regles compositives i les combinacions de colors més representatives de cada etapa del creixement urbà. Els colors poden presentar distorsió degut al sistema de reproducció.

COLORS I PAUTES DE TRACTAMENT DE LES FAÇANES DE GIRONA

LÀMINA III: MODEL BICROMÀTIC

MAIG 2000
Joan Cassadavall i Serra, arquitecte
c/ Carre 89 estudi 5, 08001 Barcelona * Tel. 93 442 17 84

DILIGÈNCIA.- Per fer constar que el present document fou aprovat inicialment pel Ple, en sessió del dia 03/10/2000.
EL SECRETARI,



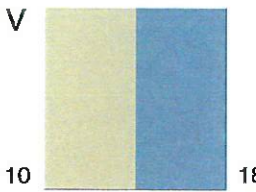
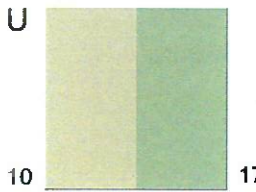
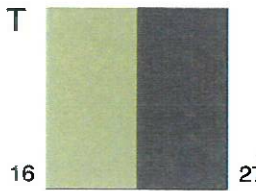
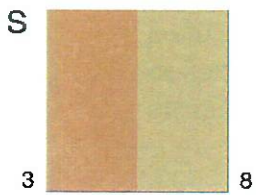
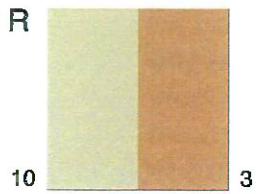
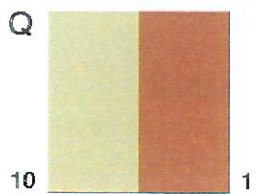
**Ajuntament
de Girona**

DILIGÈNCIA.- Per fer constar que el present document fou aprovat provisionalment pel Ple, en sessió del dia 05/12/00.
EL SECRETARI,



**Ajuntament
de Girona**

PARAMENTS



FUSTERIA



SERRALLERIA



Pl. Correu Vell s/n.



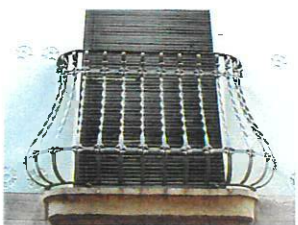
C. Mercaders 14 acc.



Pl. Catalunya 23



C. Santa Clara 57



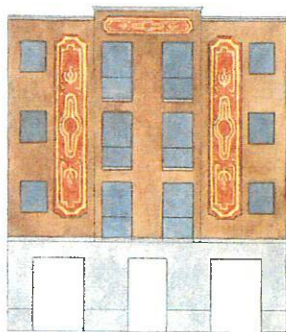
Baranes modernistes abombades de forja.



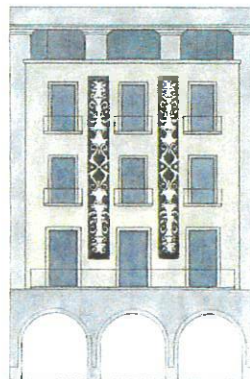
Baranes de postguerra de perfil tubular i malla.



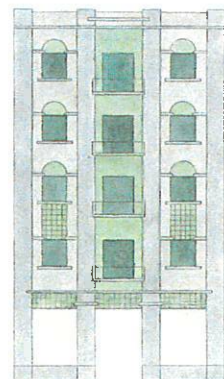
Q



S



T



U

Aquestes làmines volen il·lustrar la memòria "Colors i pautes de tractament de les façanes de Girona". Ens mostren exemples arquitectònics característics de cada període, els seus elements, regles compositives i les combinacions de colors més representatives de cada etapa del creixement urbà. Els colors poden presentar distorsió degut al sistema de reproducció.



Coronament modernista onejant.



Esgrafiat característic de l'arquitectura noucentista.



Motius decoratius realitzats amb ceràmica.



Local comercial colorista en búsqueda de la singularitat.

DILIGÈNCIA.- Per fer constar que el present document fou aprovat inicialment pel Ple, en sessió del dia 03/10/2000,
EL SECRETARI,



**Ajuntament
de Girona**

DILIGÈNCIA.- Per fer constar que el present document fou aprovat provisionalment pel Ple, en sessió del dia 05/12/00.
EL SECRETARI,



**Ajuntament
de Girona**

Generalitat de Catalunya
Departament de Política Territorial
i Obres Públiques
Direcció General d'Ordenació
del Territori i Urbanisme

Aprobat definitivament per la Comissió
d'Urbanisme de Girona en la sessió
de data 28 FEB. 2001

La secretaria

Gloria Pons Sáez

DILIGÈNCIA.- Per fer constar que el present
document fou aprovat inicialment pel Ple, en
sessió del dia 03/10/2000.
EL SECRETARI,



Ajuntament
de Girona

DILIGÈNCIA.- Per fer constar que el present
document fou aprovat provisionalment pel Ple,
en sessió del dia 05/12/00.
EL SECRETARI,



Ajuntament
de Girona



Ajuntament
de Girona

COLORS I PAUTES DE TRACTAMENT DE LES FAÇANES DE GIRONA

REVISIÓ CARTA DE COLORS

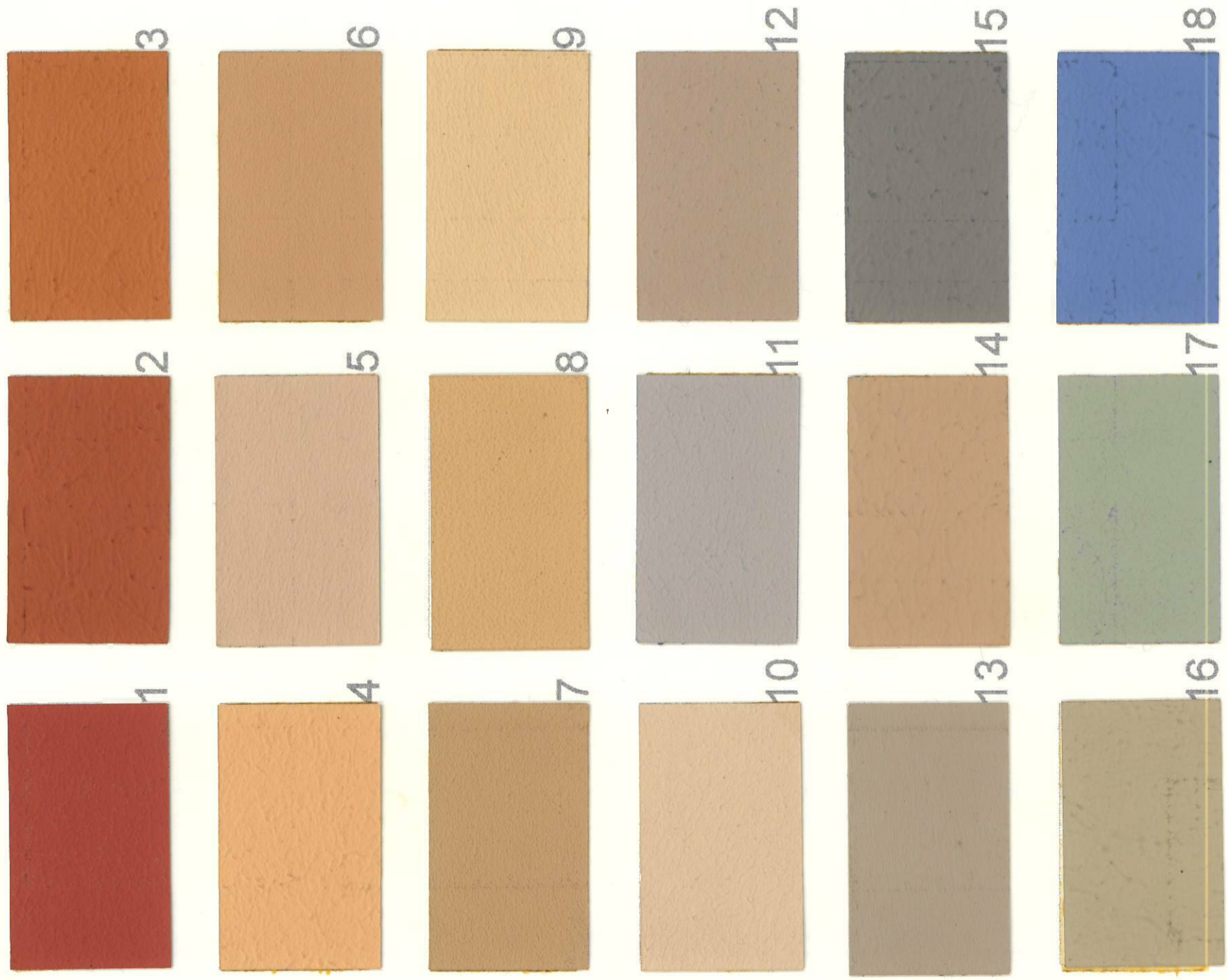
MAIG 2000

Joan Casadevall i Serra, arq. c/ Carme 89, estudi 8. 08001 Barcelona



GABINETE
DEL COLOR
ARQUITECTURA
COLOR-GIGGA

PARAMENTS



FUSTERIES



SERRALLERIES

