

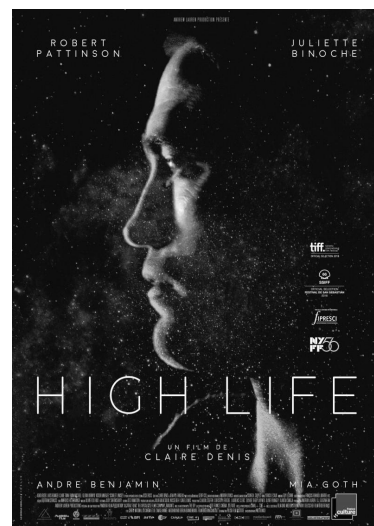


Carrer Portal Nou, 7 - GIRONA
Tel. 972 22 50 44
www.cinematruffaut.com
a.e: info@cinematruffaut.com

MEMBRE DE LA XARXA



HIGH LIFE
França, 2018
Direcció i guió: Claire Denis
Intèrprets: Robert Pattinson, Juliette
Binoche, Mia Goth, André Benjamin
Durada: 108 min
Gènere: ciència ficció
Idioma: anglès
Data d'estrena: 29/03/2019



La frontera del no-res

Dins la cultura americana, el mite de la frontera és un mite fundador. Amèrica era la terra de les oportunitats, però aquesta havia estat construïda per una sèrie de fronteres que separaven el món civilitzat que es proposava conquerir de l'espai del món salvatge que regnava en els paradisos artificials que composaven la frontera. Conquerir l'espai implicava travessar la frontera, però la Història va demostrar que la frontera no era només un simple paradís verge sinó una terra poblada on els altres tenien dret a existir i podien revelar-se contra aquells que volien conquerir les seves terres i exterminar les velles civilitzacions. *High Life* és una pel·lícula sobre el mite de la frontera, però en la que la qüestió està tractada de forma singular. No estem a Amèrica sinó perduts enmig de l'espai sideral, no es tracta de conquerir nous territoris sinó explorar un món que, de forma progressiva, pot arribar a revelar que no hi ha ben bé res.

Claire Denis, l'autora de *Un sol interior* que es va estrenar l'any passat, ens situa a l'interior d'una nau de l'espai que busca una frontera sideral. Claire Denis penetra en un territori que li és aliè, però *High Life* no s'assembla a cap pel·lícula. No té res ni de *2001, a space odyssey* de Kubrick, ni d'*Alien* de Ridley Scott, potser l'única referència un xic propera a aquesta és *Solaris* d'Andrei Tarkovski. La nau que avança perduda en el cosmos està poblada per una colla de personatges que són condemnats a mort, que han commutat la pena per la de passar la resta dels seus dies dins d'una nau. En el vehicle estrany que s'enfronta a una incerta conquesta de l'espai hi ha una voluntat de forçar la procreació, de portar criatures en un món fred i destructor. Davant d'aquesta estranya situació la pregunta que es planteja Claire Denis no és altra que la de constatar quina és la utilitat de la natalitat en un univers que de mica en mica es descompon per posar en evidència que l'única cosa que existeix no és altra que el no-res.

Dins de la nau hi ha un protagonista anomenat Monte

—excel·lent Robert Pattinson— que es troba viatjant més enllà del sistema solar, per uns confins on no hi ha límits. En uns confins poblats pels proscrius, per uns éssers que semblen haver estat abandonats —i repudiats— tant per Déu com per la societat. També hi ha una mena de sacerdotessa pagana que es dedica a controlar la mecànica de les relacions sexuals i els seus límits. En alguns moments sembla com si ella tingués el secret d'un "orgasmatró" —aquella màquina que Woody Allen presentava a *El dormilón*— però de seguida veiem que és una experta en la manipulació de tota mena de secrecions. Claire Denis, probablement la directora que millor ha filmat els cossos en el cinema europeu, treballarà allò que surt del cos —sang, esperma, vòmits.etc— i que posa de relleu l'existència d'allò humà en un món excessivament glacial.

High Life funciona com un veritable *trip* visual, ple de secrets. El relat s'articula a partir d'un seguit de flashbacks que ens porten a la situació anterior al viatge, però també avança gràcies a nombrosos salts temporals i a partir de coses que mai són explicades i que l'espectador ha de compondre. Tot plegat rodut amb una gran força escènica i un clar desig de convertir-se en alguna cosa plena de misteri, en una experiència que renova i actualitza tota l'herència de la ciència ficció.

Àngel Quintana

Col·lectiu de Crítics de Cinema de Girona