



Carrer Nou del Teatre, 16 - GIRONA
Tel. 972 22 50 44
www.cinematruffaut.girona.cat
a.e: info@cinematruffaut.com

MEMBRE DE LA XARXA



EL MAESTRO JARDINERO

Master Gardener

Estats Units, 2022

Direcció: Paul Schrader

Guió: Paul Schrader

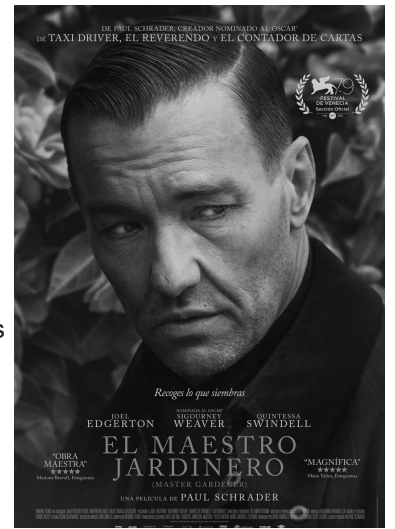
Intèrprets: Joel Edgerton, Sigourney Weaver, Quintessa Swindell, Esai Morales

Gènere: drama, thriller

Durada: 111 minuts

Idioma: anglès

Data d'estrena: 09/06/2023



A la vida no tot són flors i violes

No, a la vida no tot són flors i violes. Per a ningú, però encara menys per als personatges que Paul Schrader sol escriure i/o dirigir a la pantalla. L'estrena de *Master Gardener* ens posa en contacte novament amb aquest cineasta de llarga trajectòria que ha fet de l'expiació i la redempció l'eix de la seva obra, tant o més turmentada des que es va fer conèixer amb la mítica *Taxi driver* (1976) i consolidar poc després amb *Toro salvatge* (1980), ambdues dirigides per Martin Scorsese. Amb aquesta delicada pel·lícula, Schrader, a les regnes del guió i la direcció, completa la trilogia bressoniana sobre la força redemptora que té l'amor en temps de foscor, que va començar amb *El reverendo* (2017) i va continuar *El contador de cartas* (2021). Un corpus fílmic amb el qual continua fent allò que sap fer millor, explorar l'ànima humana, i mantenint-se fidel a la repetició.

I és que les tres pel·lícules estan estructurades igual. També els personatges semblen miralls dels uns als altres. Els tres, interpretats respectivament per Ethan Hawke, Oscar Isaac i, en aquesta ocasió, Joel Edgerton, tenen la mateixa edat (mitjana) i practiquen una vida d'allò més asceta, definida per rutines que els arrelen a una vida amb la qual ara sí que se senten còmodes. Tots duen un pes enorme a l'espatlla, motxilles pesants que suporten un llast moral. En aquest cas, ens trobem amb Narvel Roth (Edgerton), un home que treballa en un jardí (no en aquells casinos sense finestres del jugador de cartes), dorm en una cabana (no en motels de carretera) i se sol vestir cada dia de la mateixa manera (ell amb la típica granota de jardiner). Ell, a més, per no oblidar d'on ve continua lluint uns tatuatges que li recorden a tota hora el seu passat lligat a una milícia ultradretana i racista. Si bé va superar aquella etapa vital desgraciada, encara viu un procés d'expiació i, per tant, no es vol treure aquelles marques que fan basarda com li diu a la jove aprenenta mulata amb qui establirà una relació afectiva-romàntica, que tampoc serà, ni de bon tros, un camí de roses.

Com va fer amb les dues anteriors pel·lícules, el cineasta nord-americà porta a terme un nou exercici

de cinema transcendental; de fet, com ha fet i predicat des de l'inici de la seva carrera ja fa cinquanta anys. Els ingredients continuen sent els mateixos: personatges arquetipus, una narració minimalista i una fe entusiasta i convençuda en la catarsi fílmica. El ressò bressonià el trobem amb aquest jardiner espartà que escriu diàriament les seves reflexions, com aquell *Diario de un cura rural*. També es percep una influència compositiva i estètica de mestres escenogràfics com Ozu, a banda de l'espiritualitat zen que desprenen els jardins.

Potser on no se'n surt tant el director és en la confecció d'un triangle amorós, un pèl massa forçat, més suggeridor a nivell teòric que no pas com es plasma al relat. El que passa és que Paul Schraeder va de cara a barraca i no s'entreté a lligar fil per randa cada detall, un crèdit que els espectadors acceptem perquè els tres personatges d'aquest eix triangular estan ben concebuts, especialment Narvel i Maya. Precisament aquest últim, interpretat per Quintessa Swindell, resulta fonamental pel desencadenament de la trama ja des del moment que entra en escena. Ella és la filla de la germana de la propietària de mansió (Sigourney Weaver) on treballa el protagonista, que cuida dels seus jardins i amb qui manté una relació d'ama-criat que remet d'una forma més asexualada a la cèlebre Lady Chatterley. A partir d'aquí, amb l'arribada de la noia, que també té deutes amb el seu passat, l'ordre preestablert comença a esquerdar-se. Malgrat això, Schrader prefereix conduir la història pel llindar de la vida més que no pas el de la mort, sempre present; i mantenir-se prop de la llum, més que no pas a les ombres. D'aquesta forma, ens acaba regalant una epifania onírica on les flors sí que acaben florint i impregnen un camí que es perd en un horitzó bell i esperançador.

Jordi Camps Linnell

Col·lectiu de Crítics de Cinema de Girona