



Carrer Portal Nou, 7 - GIRONA

Tel. 972 22 50 44

www.cinematruffaut.com

a.e: info@cinematruffaut.com

MEMBRE DE LA XARXA



BORDER

Gräns

Suècia, 2018

Direcció: Ali Abbasi

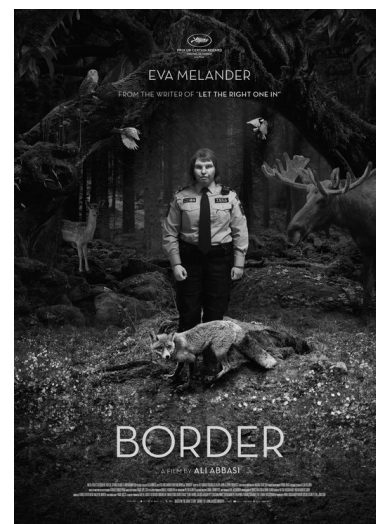
Intèrprets: Eva Melander, Eero Milonoff,
Viktor Åkerblom, Joakim Olsson

Durada: 101 min

Gènere: drama fantàstic

Idioma: Suec

Data d'estrena: 15/02/2019



Els límits de la humanitat i la monstruositat

Ara fa 10 anys, *Déjame entrar*, una modesta pel·lícula sueca, es va convertir en un dels films fantàstics més influents de la dècada. A partir de l'excel·lent novel·la de John Ajvide Lindqvist, el director Tomas Alfredson plantejava una original història sobre vampirs contemporanis tenyida d'un realisme i emoció que la van convertir en un film de culte instantani. La pel·lícula fins i tot va tenir un remake americà molt menys reeixit però el pas dels anys no ha fet més que reforçar la seva influència i prestigi.

Resulta simptomàtic que, una dècada després, una altra pel·lícula sueca que parteix també de l'adaptació d'un text literari de John Ajvide Lindqvist -en aquest cas, un relat curt- hagi creat un impacte i sensació equiparable al que va crear en el seu moment *Déjame entrar*. Des de la seva estrena mundial a Cannes -a la secció "Un Certain Regard"- i en tot el seu periple internacional, *Border*, la segona pel·lícula del director danès d'origen iranià Ali Abbasi, ha anat incrementant el seu prestigi i fins i tot ha aconseguit una merescuda nominació a l'Oscar per l'extraordinària tasca de maquillatge que és un element clau del film.

Les connexions entre el plantejament de *Border* i el de *Déjame entrar* són evidents i van més enllà de partir d'adaptacions de textos del mateix autor. En els dos casos, el tema central és la diferència, la diversitat social portada a l'extrem, i sobretot una dissecció del concepte de normalitat, clau en un moment que allò aparent i el que tradicionalment la societat ha entès per "normal" ha saltat pels aires a partir dels canvis socials, econòmics o morals d'un món dinamitat per les transformacions derivades de la societat globalitzada i megatecnificada. *Border* es planteja com una proposta trencadora i original més en l'aparença que en el fons. A mig camí entre el conte fantàstic i el relat d'intriga criminal, un dels seus mèrits és situar l'espectador en la mateixa posició respecte a la monstruositat física dels protagonistes que a la resta de personatges del film. Què és el que fa diferents a Tina i Vore? Només la seva aparença física que escapa de les convencions del que entenem per normal? És la seva integració social una forma de camuflatge o una fórmula per escapar de la marginalitat i

el ghetto? En definitiva, la pel·lícula d'Ali Abbasi planteja preguntes més que no pas intenta resoldre-les. Tot plegat té un aire de faula contemporània que es mou amb habilitat entre gèneres: ni acaba de ser explícitament una pel·lícula fantàstica -tot i que té evidents tocs fantàstics- ni una pel·lícula de personatges -tot i que acabem empatitzant més amb els "monstres" que amb la resta- ni un thriller. En el fons, la tesi del film és que la societat genera monstres molt pitjors que els que podem considerar com a tals per la seva aparença física.

Esplèndida en la primera hora de metratge, més convencional després en la seva resolució, magnífica en alguns detalls com en el tractament de l'atracció i el sexe en la relació entre Tina i Vore, *Border* demostra que encara és possible fer pel·lícules que sorprenguin, interpel·lin a l'espectador a partir del talent i la recerca de fórmules híbrides que no renunciïn a plantejar grans temes de fons. Possiblement en això radica gran part del seu èxit i d'haver esdevingut un dels títols més comentats dels últims mesos: res és el que sembla, no hi ha convenció que valgui i el cinema manté encara la capacitat de fer propostes noves, fresques i innovadores.

Paco Vilallonga

Col·lectiu de Crítics de Cinema de Girona