

PLA EDUCACIÓ I CONVIVÈNCIA



1.- DADES GENERALS

Àmbit d'actuació: Cohesió social (convivència i igualtat d'oportunitats).

Territori: Barris de Sant Narcís i Santa Eugènia

Població:

Duració: Inici 2ª etapa 2003- El PEiC no té data de finalització, (alguns dels plans que incorpora tenen una durada fixada, per exemple el Pla de Barris finalitza el 2009).

2.- RESUM

Educació i Convivència és una plataforma de partenariat que coordina el conjunt d'actuacions i programes que es desenvolupen sobre dos barris: Sta Eugènia i St Narcís. Està integrada per entitats, serveis i institucions diverses. Aquesta plataforma incorpora el Pla Educatiu d'Entorn de Santa Eugènia i Sant Narcís, les actuacions de l'àmbit social del Pla de barris de Santa Eugènia i Can Gibert, i el Pla de desenvolupament comunitari, .

El conjunt d'accions que es desenvolupen en comissions de treball: infància i família; adolescents i joves; igualtat d'oportunitats i cohesió social.

3.- DESCRIPCIÓ ¹

Antecedents i origen del Pla:

- En el 1998 comença un treball conjunt entre entitats, professionals i institucions.
- L'any 2000 es formalitza amb l'acord de l'Ajuntament de Girona, UdG, Departament d'Educació i AMPA's del sector.
- L'any 2003 s'encarrega a la Regidoria de Serveis Socials de l'Ajuntament un redisseny per esdevenir un Pla comunitari.
- El curs 2004-2005 és constitueix l'actual estructura organitzativa amb la nova Taula Directiva i l'Equip Comunitari.
- Al febrer del 2005 el PEE dels barris de Santa Eugènia i Sant Narcís s'incorpora dins del Pla d'Educació i Convivència.
- Març del 2006 l'Eix Social del Pla de Barris es desenvolupa dins el marc del Pla d'Educació i Convivència (en l'àmbit de Santa Eugènia-Can Gibert)

El territori:

Tant Santa Eugènia com Sant Narcís són dos barris de la ciutat de Girona que compten amb una gran personalitat, un teixit associatiu potent i un bagatge que els hi són propis. D'altra banda són dos territoris que, com veurem a continuació, en alguns aspectes comparteixen un perfil i situació similars. El repte que suposa l'acollida de la immigració, la redistribució de l'espai públic, la lluita per la convivència, la cohesió social, la igualtat, ... entre d'altres, són alguns d'aquests factors que promouen que tant Santa Eugènia com Sant Narcís es trobin per tractar donar una resposta conjunta a les necessitats que van sorgint i que reclamen d'una actuació integral.

En el territori trobem un nombre important d'entitats i associacions algunes de les quals interactuen freqüentment per dissenyar o executar accions amb un clar component social. Sens dubte, les comunitats que comptin i aprofitin millor aquesta base social, o que sàpiguen generar mecanismes per fer-la aflorar i consolidar, seran les comunitats millor preparades per afrontar col·lectivament el seu futur.

Diversitat i mobilitat social, tant per l'origen (% important procedent de la nova immigració) com per la classe social

Disposa d'una xarxa bàsica d'equipaments socials de proximitat.

¹ Informació extreta del document marc del Pla Educació i Convivència.

Entitats i membres:

Entitats i associacions:

- AAVV Sant Narcís, Santa Eugènia i Can Gibert.
- Coordinadora d'AMPA de les escoles públiques de Sant Narcís i Santa Eugènia (CEIP Montfalgars, CEIP Dalmau Carles, CEIP Sta. Eugènia Mare de Déu del Mont, Cassià Costal i IES Sta. Eugènia).
- AMPA Maristes i Pare Coll
- Parròquia de Santa Eugènia (Centre Infantil i Juvenil Parroquial Futbol Parroquial de Santa Eugènia)
- Parròquia Sant Narcís (Esplai St. Narcís)
- Esplai Casal Sta. Eugènia.
- Esplai Patuleia
- Coral Infantil de Sant Narcís.
- Col·lectiu de dones de Sant Narcís
- Club d'escacs Santa Eugènia de Ter.
- Club de Bàsquet CESET.

Administracions:

- Departament d'Educació. Generalitat de Catalunya:
 - o Serveis d'Educació: CRP (Centre de Recursos Pedagògics), EAP (Equip d'Atenció Psicopedagògica), LIC (Equip d'assessorament de Llengua, Interculturalitat i Cohesió social)
 - o Xarxa de centres escolars (- Escola Bressol El Tarlà; Escola Bressol El Tren; CEIP Sta. Eugènia; CEIP Mare de Déu del Mont; CEIP Montfalgars; CEIP Dalmau Carles; IES Santa Eugènia; Col·legi Maristes; Col·legi Pare Coll)
- Ajuntament de Girona (Àrea de Serveis Socials; Àrea de cultura i educació) i Altres àrees amb vinculació:
 - o Pla de barris, de Medi Ambient i Sostenibilitat
 - o Participació i Relacions Ciutadanes : Secció d'esports
- Departament d'Acció Social i Ciutadania. Generalitat de Catalunya
- Universitat de Girona.

4.- PRINCIPIS:

Objectiu general:

Afavorir les condicions d'igualtat i convivència entre la població del territori per assolir una adequada cohesió social, mitjançant la promoció de la participació i la interculturalitat, de manera que contribueixi a la millora de la qualitat de vida dels ciutadans i ciutadanes dels barris de Santa Eugènia i Sant Narcís.

Principis orientadors del PEiC:

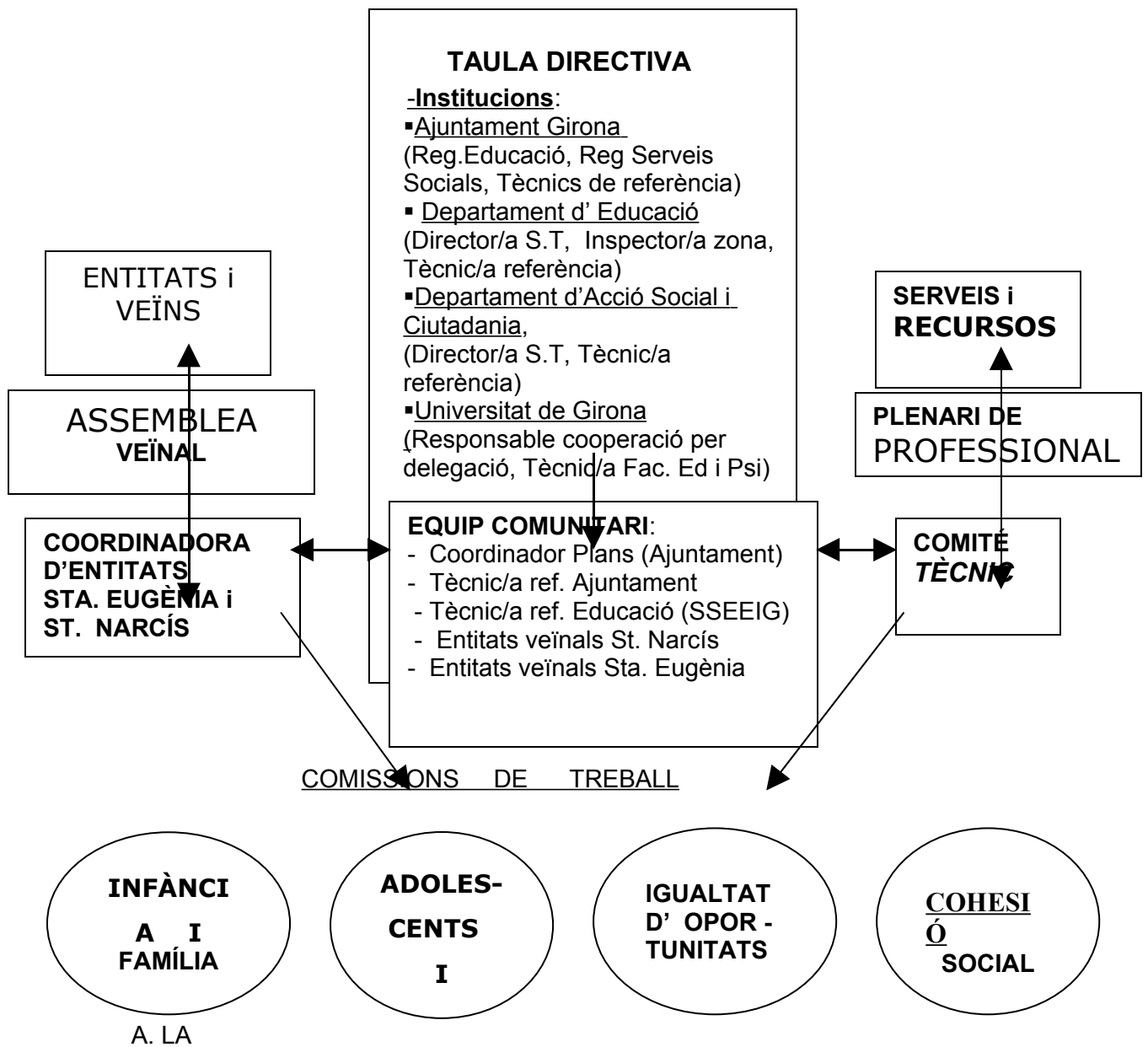
- ✓ L'aprofundiment i desenvolupament d'un treball comunitari dins d'un marc que faciliti la cooperació institucional.
- ✓ La dinamització del territori a través de dinàmiques afavoridores de la integració de les accions del conjunt d'agents i serveis que es troben als barris.
- ✓ Creació d'espais de participació ciutadana per tal de fer propostes i cercar solucions compartides a problemàtiques que afecten al territori.
- ✓ Introducció de formes de relació entre els poders públics, els agents tècnics i el conjunt de la població, estigui o no organitzada a través d'entitats o associacions, basades en el partenariat.
- ✓ La incentivació de la implicació i la coresponsabilitat de tots els agents socials del sector, des d'una perspectiva més comunitària.
- ✓ La promoció de les polítiques i intervencions que fomenten la igualtat d'oportunitats, alhora que es tracta d'evitar la marginació i l'exclusió social de determinats col·lectius de la població.
- ✓ Vetlla per una millora dels centres educatius dels barris, a través de la dinamització i la potenciació d'actuacions coordinades amb l'entorn.
- ✓ Afavoriment de les actituds i les dinàmiques que promoguin una autèntica relació intercultural entre la població.
- ✓ Impuls i dinamització de totes aquelles accions que serveixin per atreure recursos al territori.

Línies d'intervenció:

- ✓ Per segments d'edat :Infància i família, i adolescents-joves
- ✓ Suport i acompanyament a l'escolaritat. Reduir les desigualtats.
- ✓ Fomentar espais de relació oberts i plurals a través de la xarxa d'activitats extraescolars, de promoció de l'esport, d'educació en el lleure.
- ✓ Suport als pares i mares.
- ✓ Promoció i enfortiment del moviment associatiu. Reforçar el civisme i la convivència.
- ✓ Vetllar l'accés als serveis des de la igualtat d'oportunitats.
- ✓ Acollida i vinculació amb l'entorn, identitat comuna com a veïns.
- ✓ Fer de la diversitat una font de riquesa.
- ✓ Millorar els espais públics i serveis

5.- ESTRUCTURA ORGANITZATIVA

Pla Educació i Convivència de Santa Eugènia i Sant Narcís.



6.- IMPLEMENTACIÓ ACTUACIONS

Comissió I: INFÀNCIA I FAMÍLIA

Suport i seguiment escolar

- **TALLER D'ESTUDI**

Són activitats de suport a la tasca escolar fora de l'horari lectiu. Els tallers s'organitzen en els centres escolars, a través d'un monitor/a d'estudi, amb l'objectiu de proporcionar a l'alumnat d'entorns socioculturals desfavorits unes condicions d'estudi adequades (reforç, hàbits d'organització i estudi i planificació del treball escolar).

- **CASALS D'ESTIU LINGÜÍSTIC**

El casal lingüístic és un recurs per facilitar l'acollida d'infants de famílies que arriben als últims mesos dels cursos escolars, i que presenten un desconeixement de la llengua del país d'acollida i es troben en procés d'adaptació a un nou context social i cultural.

Aquesta actuació es desenvolupa dins l'oferta dels casals d'estiu de l'Ajuntament en els barris de Santa Eugènia i Sant Narcís, també amb l'objectiu que permet ampliar les relacions dels nens/es en un marc no segregador, com és el dels casals d'estiu.

14 Tallers d'estudi

Activitats lúdiques extraescolars

- **TALLER DE JOCS, CANÇONS I CONTES**

Adreçat a nens/es de P3 a 2n de Primària dels centres públics, amb l'objectiu de garantir una activitat lúdica, però també educativa, on la diversió es combini amb l'aprenentatge i adquisició d'habilitats cognitives i socials.

6 grups de Tallers de jocs i contes

- **TALLER "TOTS FEM TEATRE"**

És una iniciativa que impulsa l'activitat de teatre en tots els centres educatius amb l'objecte de treballar el coneixement de la llengua, el treball corporal i l'expressió de sentiments i emocions, i alhora esdevenir un espai de socialització i relació entre nois/es. Els tallers finalitzen amb una activitat comuna com a comunitat educativa.

- **PROMOCIÓ D'ACTIVITATS ESPORTIVES**

Suport per impulsar aquestes iniciatives que afavoreixin l'esport com una pràctica socialitzadora i de formació en valors per a la convivència la participació. Garantir una oferta esportiva bàsica en tots els centres escolars de la zona. Enfortir i recolzar el conjunt d'entitats que desenvolupen una tasca social als barris.

- **CASALS EN PERÍODES NO LECTIUS**

Els casals són un servei adreçat a afavorir l'adequació de l'horari escolar i laboral de les famílies. La promoció va dirigida a donar un suport inicial per impulsar l'articulació d'aquest servei, amb la idea que posteriorment funcioni de manera autònoma. També es vol recolzar aquelles iniciatives que permetin disposar d'una major conciliació de la vida familiar i laboral com, per exemple, el servei "Bon Dia" als centres escolars.

Educació en el lleure i activitats d'oci

- **SUPPORT EN LA FORMACIÓ**

suport per facilitar l'accés a la formació d'entitats i associacions que realitzen una tasca social, en l'àmbit del lleure (premonitors, monitors, directores...), esportiu (p.e. formació en escacs) i musical (p.e. monitors de corals). Millorar en coneixement i competències a través de l'accés continuat a cursos, tallers i intercanvis. La formació també té el valor afegit que facilita una major vinculació dels nous membres amb les juntes de les entitats/associacions, essent una inversió de futur en el relleu dels equips de monitors.

- **SUPPORT EN LA PARTICIPACIÓ DE LES FAMÍLIES**

Suport a aquelles iniciatives que fomentin l'acostament de les famílies en les activitats dels infants i adolescents, facilitant espais de trobada i relació.

Comissió II: ADOLESCENTS I JOVES

Anàlisi de la situació juvenil

- **ESTUDI SITUACIÓ DELS JOVES**

És un document sintètic que pretén recollir una visió global de la situació dels adolescents i joves del sector. Més concretament, consta d'una primera part d'anàlisi sociodemogràfic i d'una segona on s'anomenen els recursos, associacions i iniciatives existents dirigides a aquest col·lectius agrupades en diferents àmbits.

Finalment, es conclou amb unes observacions que també recullen el treball dut a terme directament a través de la programació d'estiu i el treball de carrer, que ajuden a tenir una contextualització de la situació actual dels joves.

- **GUIA D'ACTIVITATS ADREÇADES A JOVES**

És una eina d'orientació i de recollida de totes les activitats, serveis i recursos, adreçats a joves que existeixen al territori. L'elecció de la seva difusió també a través d'un suport informàtic vol facilitar la seva actualització periòdica.

Suport i seguiment escolar

- **TALLERS LINGÜÍSTIC D'ESTUDI**

Són activitats de suport a la tasca escolar fora de l'horari lectiu. Els tallers s'organitzen als centres escolars, a través d'un monitor/a d'estudi, amb l'objectiu de proporcionar a l'alumnat d'entorns socioculturals desfavorits unes condicions d'estudi adequades (reforç, hàbits d'organització i estudi i planificació del treball escolar)

- ✓ 2 Tallers 4art ESO.
- ✓ 1 Taller batxillerat.

- **TALLER LINGÜÍSTIC D'ESTIU, ACOLLIDA I VINCULACIÓ ENTORN.**

Es tracta d'un taller d'estiu adreçat a adolescents i joves nouvinguts, la majoria d'ells encara no escolaritzats. Dóna una atenció diària de tres hores, en la qual es treballa bàsicament la llengua catalana i el coneixement de l'entorn més proper: barri, ciutat i serveis existents. Ofereix també informació i xerrades a les famílies sobre el nostre sistema educatiu.

- ✓ 2 Tallers lingüístics: 24 nois/es.

Activitats lúdiques extraescolars

- **TALLER "TOTS FEM TEATRE"**

És una iniciativa que impulsa l'activitat de teatre en tots els centres educatius amb l'objecte de treballar el coneixement de la llengua, el treball corporal i l'expressió de sentiments i emocions, i alhora esdevenir un espai de socialització i relació entre nois/es. Els tallers finalitzen amb una activitat comuna com a comunitat educativa.

6 grups Tallers "Tots fem teatre"

Acompanyament laboral

- TRANSICIÓ ESCOLA-TREBALL

Creació d'un fons econòmic adreçat a joves de 16 a 25 anys, en procés de recerca laboral, i que permet articular petits ajuts per facilitar l'accés a accions formatives (cursos, tallers, etc.), com poden ser beques de transport, o de finançament d'una part del cost del curs.

Acollida de joves i vinculació amb l'entorn

- ACOLLIDA DE JOVES D'ENTRE 16-18 ANYS

En procés de disseny del projecte, dirigit a facilitar l'acollida de joves nous/des entre els 16 i 18 anys, amb l'objecte de potenciar la seva vinculació amb l'entorn, facilitar l'aprenentatge de la llengua catalana, oferir un marc de relació als joves nous/des i donar suport als itineraris de formació i inserció laboral.

Treball de carrer i espai jove

- TREBALL DE CARRER

Aquesta és una iniciativa que vol impulsar una metodologia de treball educatiu al carrer. D'aquesta manera es vol contribuir a conèixer de forma propera el territori, els i les joves i les seves dinàmiques acostant-los als diferents recursos, serveis i activitats existents, alhora que es vol vetllar per la convivència i la cohesió social.

- ESPAI JOVE

La dinàmica de treball de carrer anteriorment explicada, també demana poder donar resposta a motivacions i interessos no existents al territori dels mateixos joves. L'espai jove és un punt de trobada flexible i mòbil del sector, per tal d'acollir les propostes dels joves.

Dinamització i treball en xarxa

- Disposar d'un diagnòstic compartit de necessitats i uns objectius comuns de totes les associacions i entitats que treballen amb joves. Permet aglutinar tota la informació, poder detectar conjuntament, fer difusió de les activitats i coordinar tota l'oferta existent. Des del Pla s'aporta una estructura organitzativa, un suport econòmic que serviria

per reforçar les propostes existents, o bé es podrien finançar noves activitats que omplissin els buits existents. L'objectiu és ampliar l'oferta d'oci i temps lliure, facilitar l'accés i possibilitar un marc on es puguin recollir les propostes dels joves i ajudar-los a operativitzar a partir del seus propis interessos. A més, pretén recolzar les associacions i entitats.

Comissió III: IGUALTAT D'OPORTUNITATS

Escolarització

- **ESTUDI ESCOLARITZACIÓ**

Recollida de dades específiques dels barris de Sant Narcís i Santa Eugènia, amb les següents variables: número alumnes, component social de les famílies escolaritzades en el sector, residència de les famílies, mobilitat, gestió de vacants, recursos humans, necessitats que es detecten en els centres, valoració que fan les famílies dels centres educatius, evolució de les dades més significatives des del curs 1998-99, comparació de dades amb altres sectors de la ciutat i amb altres municipis semblants.

Accesibilitat als serveis

- **FONS D'AJUDA PER ACTIVITATS ESCOLARS NO SUBVENCIONADES**

Fons econòmic que de forma subsidiària permet ajudar a les famílies a fer front a les despeses no subvencionades que s'originen amb l'escolarització. Ordenar i rendabilitzar socialment tots els ajuts que provenen de diferents administracions, a través de dissenyar un model de gestió dels ajuts compartit entre les diferents escoles del sector.

- **FONS D'AJUTS PER FACILITAR LA PARTICIPACIÓ D'INFANTS EN ACTIVITATS COMPLEMENTÀRIES I DE LLEURE**

Fons econòmic per facilitar i promoure la integració dels nens amb més dificultats socioeconòmiques, a través de promoure la participació en activitats complementàries en l'àmbit extraescolar, esportiu, musical, en el marc de la coresponsabilitat amb la família.

Suport als pares i mares

- **TALLERS DE PARES I MARES**

Tallers adreçats a famílies que tenen escolaritzats els seus fills en el centre docent amb l'objectiu de facilitar la interrelació entre les famílies autòctones i les famílies procedents d'altres països.

Al mateix temps, el taller pretén facilitar el coneixement de l'entorn escolar i del barri/ciutat als pares i mares nouvinguts i la utilització del català com a llengua d'ús i de relació social. Els tallers s'organitzen a partir de quatre eixos: l'acollida, l'ús de la llengua, la interculturalitat i la participació.

✓ 8 Tallers de pares i mares (entre 10 i 15 persones)

- **ACTIVITATS DE DINAMITZACIÓ DE FAMÍLIES**

Tallers d'intercanvi i debat obert a a partir de temàtiques o centres d'interès que demanin els propis pares i mares. S'organitzen en forma de debat o seminari a partir de temes relacionats amb l'educació dels seus fills i filles. Amb aquestes actuacions també es vol fomentar la presència de famílies nouvingudes com a autòctones. I també crear les condicions per a una participació en un nivell d'igual a igual en la relació de les famílies.

- **SUPPORT A ACTIVITATS FORMATIVES ADREÇADES A PARES I MARES (p.e., servei de guarderia)**

Donar suport a aquelles iniciatives que permetin la participació dels pares i mares en tallers/cursos de formació oferint serveis de "guarderia", i alhora potenciar la creació de xarxes de relacions d'ajuda mútua entre famílies.

SERVEI BON DIA, servei educatiu previ a l'inici a l'escola.

- **SUPPORT AL TREBALL AMB GRUPS DE FAMÍLIES**

Es dona suport a iniciatives promogudes des dels Serveis Socials de treball en grup amb nuclis monoparentals amb l'objecte de fomentar l'autoajuda i donar suport al procés d'inserció laboral. Els tallers van dirigits a donar suport a mares joves (16-25 anys), facilitant la participació i implicació en el procés maduratiu i educatiu dels seus fills. El curs està organitzat en sessions setmanals a partir de xerrades, grups de treball, activitats informals i tallers.

- **TALLER D'ESTIU ADREÇAT A MARES**

Es dona suport al Taller d'estiu per a famílies, una iniciativa del Centre Infantil Juvenil Parroquial Santa Eugènia, en el marc del treball conjunt amb Serveis Socials com a Centre Obert. Parteix de la necessitat, detectada al llarg del curs, de generar espais educatius per treballar la relació mares/pares-fills i del potencial de fer-ho en un marc lúdic com són el joc i les activitats pròpies de l'estiu.

Inserció sociolaboral

- SUPORT A INICIATIVES DIRIGIDES A LA INSERCIÓ SOCIOLABORAL

Comissió IV: COHESIÓ SOCIAL

Observatori de cohesió social

- L'Observatori és un espai d'anàlisi de la realitat per:
 - Detectar elements significatius que dificulten o potencien la cohesió social.
 - Fer la valoració d'aquests factors o elements.
 - Proposar accions encaminades a optimitzar els favorables i a minimitzar els negatius.

Guia de bones pràctiques

- La Guia es un instrument pràctic que vol recollir maneres de funcionar, maneres de fer que enforteixin i possibilitin la cohesió social. Les bones pràctiques es recullen en fitxes en àmbits diversos: espais públics, convivència veïnal, situacions de conflicte, i també en el camp de l'educació, participació, etc.

Actuacions per a la cohesió en els entorns públics

- OBERTURA I PROMOCIÓ DE PATIS ESCOLARS

El projecte facilita poder disposar dels patis fora de l'horari escolar com espai de joc i relació. Els patis compten amb la figura d'un monitor cívic, com a persona de referència per garantir un bon ús de l'espai, tant en el manteniment com en la convivència.

També es volen promocionar els patis escolars perquè els joves puguin realitzar activitats esportives.

- ✓ Obertura 2 patis escolars:
Estiu 2006 (juliol-setembre):
50 nois/es mitjana assistència diària.

- ✓ Caps de setmana (octubre-maig):

- ALTRES ACTUACIONS ESPAIS PÚBLICS

Promoure iniciatives pilot que fomentin el civisme i la convivència a les places.

- ✓ Disseny per impulsar Biblioplaça, promoció de jocs a les places.

Trobades interculturals en el marc de les festes i actes comunitaris

- FIRA DELS POBLES DE SANT NARCÍS. BEGUDES DEL MÓN DE SANTA EUGÈNIA

Suport a iniciatives que afavoreixen la relació entre la població nouvinguda immigrada amb la població "autòctona", més enllà dels estereotips o prejudicis socials, a través d'una activitat creativa que fa visible la diversitat cultural com a patrimoni del barri (p.e., gastronòmica), i en un marc obert i no segregador com és la festa major.

- ✓ Projecte: "Llibre de la Fira dels Pobles"

- FESTA DEL PLA EDUCACIÓ I CONVIVÈNCIA

Actes per aglutinar el conjunt de persones vinculades al Pla i també per donar a conèixer les actuacions del Pla als veïns i veïnes de Santa Eugènia i Sant Narcís, mitjançant la música, tallers participatius, etc.

Promoció d'activitats interculturals i de convivència

- FOMENT DE LA XARXA DE RELACIONS SOCIALS

A través d'activitats lúdiques, culturals i de temps lliure, generar espais de relació i de coneixement mutu. Promoure la vinculació de persones en la dinàmica comunitària, en el teixit associatiu o col·lectius veïnals. Enfortir la identitat comuna com a veïns del mateix barri.

- ✓ Taller "Els contes com a mirall dels pobles".
- ✓ Projecte "Comprendre compartint".
- ✓ Promoció i suport comunitats de veïns de Santa Eugènia i Can Gibert.
- ✓ Mirall i horitzons

Promoció de l'associacionisme

- PROMOCIÓ I SUPORT DE LES NOVES ASSOCIACIONS I GRUPS

Acompanyament i suport en la constitució i organització interna de l'associació.

- POTENCIACIÓ DE L'INTERCANVI I EL TREBALL CONJUNT ENTRE ASSOCIACIONS

Enfortir el vincle entre entitats/associacions del territori. Facilitar l'intercanvi d'experiències i l'avaluació conjunta de necessitats i

potencialitats.

Donar suport a les iniciatives realitzades entre diverses entitats/associacions.

✓ Inversió en equipament.

▪ SUPORT A LES ASSOCIACIONS, COL·LECTIUS I GRUPS

✓ Campanya promoció associació de veïns.

Secretaria Equip Comunitari

Centre Cívic Santa Eugènia

Carrer Santa Eugènia 146

Tel. 972 013894/ 972 013649

equipcomunitari@plaeducacioiconvivencia.cat

www.plaeducacioiconvivencia.cat