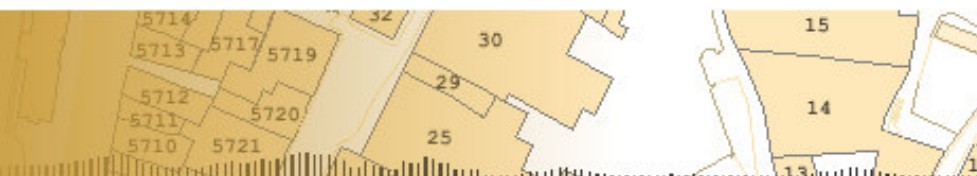


MEMÒRIA 2010



ÍNDEX

1. INTRODUCCIÓ

2. PRODUCCIÓ

- 2.1. Topogràfic 1:500 i 1:2000
- 2.2. Taquimètrics
- 2.3. Ortoimatges
- 2.4. Xarxa geodèsica
- 2.5. Canvi de Sistema de Referència de ED50 a ETRS89
- 2.6. Pla Cartogràfic de Catalunya (PCC)

3. GESTIÓ I MANTENIMENT

3.1. GESTIÓ I MANTENIMENT D'INFORMACIÓ MUNICIPAL DE BASE

- 3.1.1. Base de referència territorial
- 3.1.2. Edificis
- 3.1.3. Façanes
- 3.1.4. Anotacions dels eixos de carrers
- 3.1.5. Plaques de carrers
- 3.1.6. Xarxa hidrològica
- 3.1.7. Conques hidrogràfiques
- 3.1.8. Metadades
- 3.1.9. Wiki

3.2. GESTIÓ I MANTENIMENT D'INFORMACIÓ MUNICIPAL PROCEDENT D'ALTRES ÀREES

- 3.2.1. Mobilitat, Coordinació territorial i Seguretat
- 3.2.2. Relacions ciutadanes i joventut
- 3.2.3. Administració i règim interior
- 3.2.4. Hisenda
- 3.2.5. Desenvolupament local i Promoció de la ciutat
- 3.2.6. Urbanisme
- 3.2.7. Medi Ambient i sostenibilitat
- 3.2.8. Cultura i Educació
- 3.2.9. Polítiques Socials i Cooperació

3.3. INFORMACIÓ PROCEDENT D'ALTRES ORGANISMES

- 3.3.1. Companyies de Serveis
- 3.3.2. Bisbat de Girona



3.3.3. UdG

4. ANÀLISI

- 4.1. Elaboració de bàsics i estudis
- 4.2. Cartografia analítica d'habitatge i població
- 4.3. Observatori
- 4.4. Indicadors Agenda 21

5. DIFUSIÓ

- 5.1. Servidor de Cartografia i Imatges
- 5.2. Web UMAT
- 5.3. Mapa d'Informació bàsica i guia de carrers de la ciutat
- 5.4. Estadística d'usuaris
- 5.5. Demandes

6. SOFT I FORMACIÓ

ANNEXES

- 1. Memòria anual d'estadística d'usuaris



1. INTRODUCCIÓ

S'ha estructurat aquesta memòria seguint els 4 àmbits d'organització de la Unitat : producció, gestió, anàlisi i difusió.

Entenem per producció la captació i el tractament de la informació territorial de base, que es concreta en l'elaboració i el manteniment de les bases topogràfiques 1:500 i 1:2000, el manteniment i ampliació de la xarxa geodèsica local i el Model Digital del Terreny.

En l'àmbit de gestió s'inclou el manteniment de la base de referència territorial (BRT) tant gràfica com alfanumèrica i de la resta de dades -corporatives o no- susceptibles de ser objecte de cartografia i el seu tractament.

Es tracta d'informació facilitada per altres departaments de la Corporació o per institucions externes, de caire menys bàsic i més temàtic i que utilitzen els tècnics de les diferents àrees de l'Ajuntament o bé nodreix d'informació els diferents serveix allotjats al servidor de cartografia.

Els àmbits de producció i de gestió ens permeten obtenir les dades necessàries per l'anàlisi de diverses variables. En aquest sentit, pot tractar-se tant d'aquells treballs analítics que es realitzen sistemàticament de forma anual (estudis padronals, d'activitat), com dels que es realitzen de forma puntual fruit d'una demanda concreta.

Finalment, la difusió entesa com la divulgació de la informació tant a nivell intern (àmbit corporatiu) com a nivell extern (Web UMAT). S'incorpora com annex a aquesta memòria la memòria anual d'estadística d'usuaris que registra més detalladament aquesta informació.



2. PRODUCCIÓ

2.1. Cartografia 1:500 i 1:2000

Oficialització de la Cartografia

L'Ajuntament de Girona va sol·licitar formalment en data 10 de febrer de 2010 la inscripció en la secció oficial del Registre Cartogràfic de Catalunya.

Segons estableix la Llei 16/2005, de 27 de desembre, de la informació geogràfica de l'Institut Cartogràfic de Catalunya, per tal que un producte cartogràfic assoleixi l'oficialitat caldrà que estigui elaborat d'acord amb un nou plec d'especificacions tècniques i diccionari de dades, establerts per la Comissió de Coordinació Cartogràfica de Catalunya.

Per a cartografia 1:500 aquest plec encara no està definit. Per tant, la inscripció de la cartografia municipal en el Registre Cartogràfic de Catalunya (RCC) amb la finalitat d'assolir l'oficialitat es fa amb el plec d'especificacions tècniques propi de la cartografia 1:500 produïda per la Umat.

Les tasques d'oficialització han consistit a preparar les bases cartogràfiques 500 i 2000 en 2d i l'altimetria en 3d que es van entregar al mes de febrer.

Pel 500: 183 fulls amb les corresponents metadades

Pel 2000: 37 fulls amb les corresponents metadades

Després d'una primera revisió avalada per un informe de l'Institut Cartogràfic, durant el mes d'abril s'inicien les tasques de depuració i correcció d'errors detectats.

El desembre de 2010 arriba la resolució dictada per la Secretaria per a la Planificació Territorial del Departament de Política Territorial i Obres Públiques de la Generalitat de Catalunya notificant que en aquesta data s'ha procedit a la inscripció de la cartografia en la secció oficial del Registre Cartogràfic de Catalunya.

L'Ajuntament necessita disposar de la cartografia amb un grau d'actualització constant, que s'utilitza com a base de múltiples processos dins la gestió municipal. La complexitat dels processos tècnics per a l'obtenció de la cartografia i els requeriments dels procediments administratius per a la seva inscripció en el Registre Cartogràfic de Catalunya dificulten la possibilitat de disposar en tot moment, d'informació actualitzada i alhora registrada.

Per tal d'agilitzar el procés d'oficialització de les actualitzacions de les bases cartogràfiques es determina actualitzar un cop a l'any la cartografia inscrita en el RCC.



Migració de la Base Cartogràfica Municipal existent a la BT2010

A partir d'aquest any doncs, la cartografia a escala 1:500 i 1:2000 elaborada per l'Ajuntament té caràcter oficial.

L'adaptació de la cartografia municipal existent (BCM) a escala 1:500 a la BT2010 amb el nou plec d'especificacions tècniques ha comportat una sèrie de canvis, tant d'estructura com de contingut.

Mentre que l'estructura actual de la BCM estava constituïda per 14 temes cartogràfics, a la nova estructura de la BT2010 es manté l'estructura temàtica però en només 10 temes cartogràfics diferents. Aquesta fase de migració temàtica es va dur a terme entre el mesos de juny i juliol.

BCM		BT2010			
ALTIMETRIA	5 elements	ORO	OROGRAFIA - RELLEU	7 elements	
CONSTRUCCIÓ	5 elements	CON	CONSTRUCCIÓ - POBLAMENT	48 elements	
EDIFICIS	19 elements				
HIDROLOGIA	17 elements	HID	HIDROLOGIA - OBRES HIDRÀULIQUES	31 elements	
PISCINES	5 elements				
ENLLUMENAT	5 elements	ENE	ENERGIA - TELECOMUNICACIONS	9 elements	
MOBILIARI	8 elements	MOB	MOBILIARI URBÀ	14 elements	
TECNIC	15 elements	REG	REGISTRES	23 elements	
VERD	17 elements	VEG	VEGETACIÓ - USOS DEL SOL	19 elements	
VIALITAT	9 elements	COM	COMUNICACIONS - VIALITAT	33 elements	
XARXA VIÀRIA	12 elements				
CARRERS_500	2 elements	TOP	TOPONÍMIA - ANOTACIONS	27 elements	
NÚMEROS_500	3 elements				
TOPONIMIA	7 elements				
		SEN	CIRCULACIÓ - SENYALITZACIÓ	10 elements	

El contingut es refereix als elements capturats i classificats per nivells que conté cada tema cartogràfic. La BCM original conté 126 elements i la nova BT2010 s'amplia fins a 238. Aquests nous elements s'han creat d'acord el nou diccionari de dades establert per la Comissió e Coordinació Cartogràfica de Catalunya.

Es crea un menú de treball per a cadascun dels temes de les bases 1:500, 1:2000 i cadastral, així s'aconseguirà evitar els possibles errors d'atributs dels elements produïts en l'edició. Aquests menús desplegable s'instal·len a cada pc de treball facilitant les tasques d'edició. Amb aquestes eines (test d'estructures) ha estat possible la revisió de toponímia en cad i correcció d'errades existents per tal de complir les noves especificacions tècniques.

Manteniment topogràfic 1:500 (vol - restitució)

L'actualització de la base topogràfica 1/500 manté els següents nivells d'informació: Comunicacions - Vialitat, Construcció - Poblament, Energia - Telecomunicacions, Mobiliari

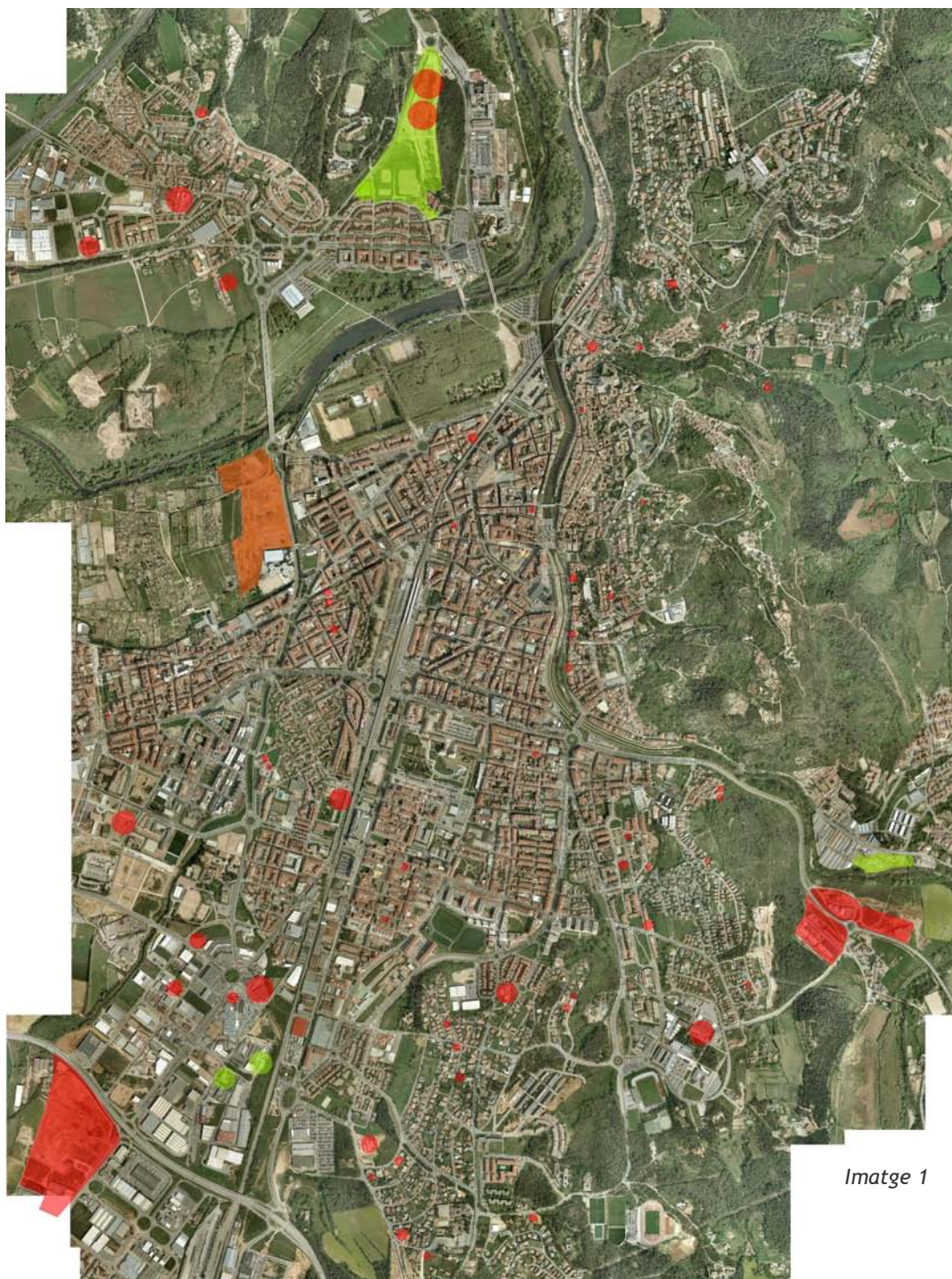


urbà, Orografia - Relleu, Registres, Senyalització - Circulació, Toponímia - Anotacions, Vegetació - Usos del sol en àmbit urbà.

Tots aquests nivells es revisen i actualitzen a través del diferents canals de manteniment:

Vol 2010

Enguany s'ha disposat d'un vol digital color de 5,2 cm/píxel, recolzament i aerotriangulació, de tota l'àrea urbana del municipi (5784 Ha), amb un recobriment de 60% - 30% i amb un total de 670 fotogrames amb data 10 i 16 de maig de 2010. Aquest vol ha permès revisar la ciutat per detectar els canvis en tot el nivells d'informació.



Imatge 1



A la imatge 1, s'assenyalen en color verd zones ja actualitzades, en taronja les zones en procés i en vermell, les actualitzacions pendents.

Previ a les tasques de restitució s'han editat els 670 fotogrames passant del format d'entrega (*.rgb amb overviews) a un format que permet agilitzar el funcionament del restituïdor (*.jpg amb overviews).

Restitució

Un cop definida tota la nova estructura de la cartografia i decidits els fluxos de treball, les tasques de restitució s'han iniciat a mitjans d'octubre, estructurant-se en dues parts:

- Producció noves illes: restitució, en el marc dels processos de reajustament d'illes que han estat aixecades per taquimetria urbana
- Manteniment: restitució pendent per l'actualització de la BT2010, noves urbanitzacions, edificacions, piscines...(ortofotomapa 1)

Restitució i edició de fulls topogràfic 1:2 000

Durant l'any 2010, la restitució de la cartografia de l'àmbit no urbà ha quedat aturada per no disposar-se d'un vol sencer del municipi i pendent d'un proper vol d'àmbit municipal. El manteniment de les zones de l'àmbit urbà ha estat paral·lel al manteniment de la cartografia 1:500, però no s'han editat fulls nous.

Rasterització base topogràfica

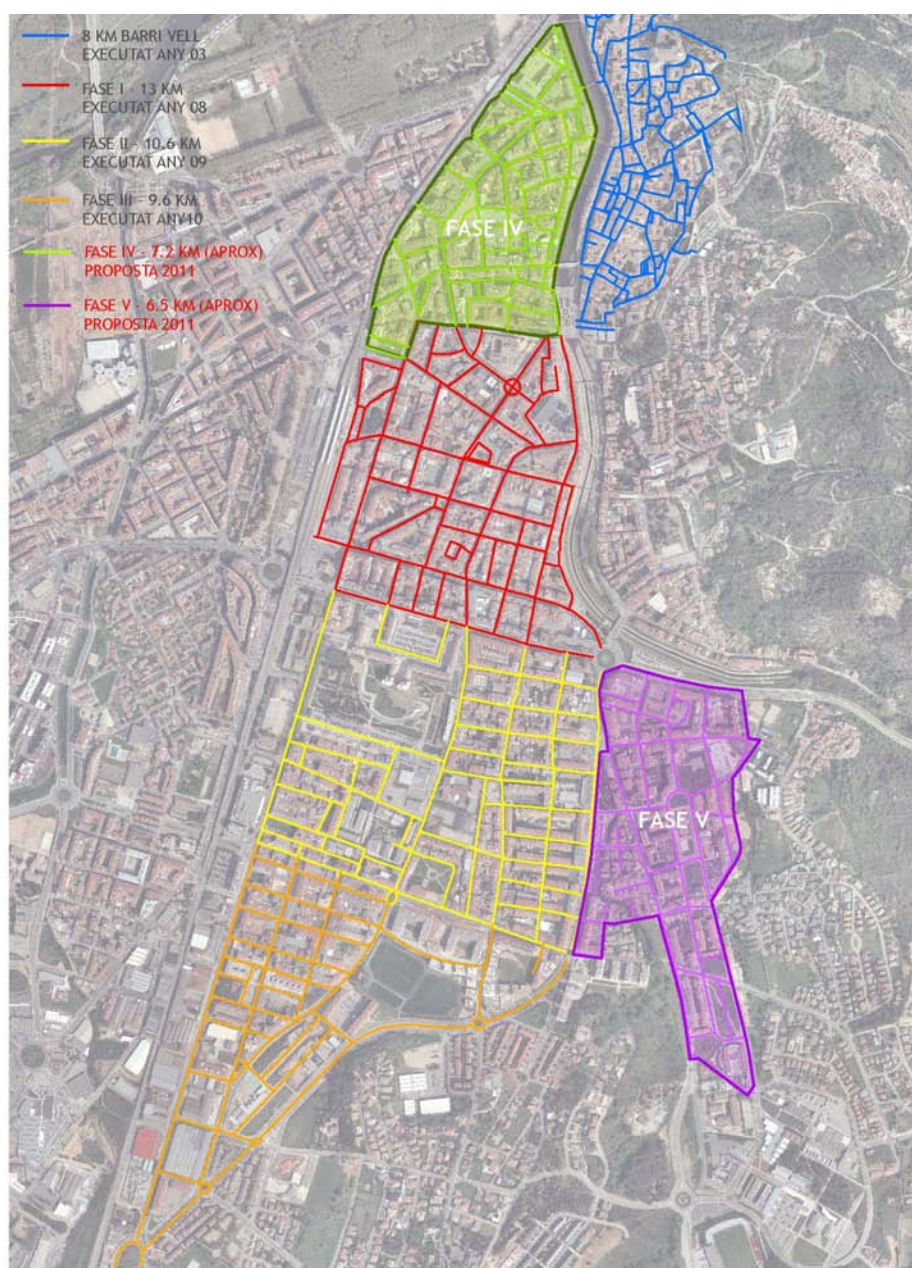
S'ha completat el projecte de rasterització de la base topogràfica municipal iniciat el setembre 2009 amb l'objectiu de distribuir gratuïtament un format ràster georeferenciat amb bona qualitat d'imatge i mínim volum d'informació:

- Publicació dels 37 fulls MrSID de la base topogràfica 1:2.000, per la seva descàrrega gratuïta des del web de la UMAT i refosa per la publicació continua al servidor de cartografia.
- Rasterització del 77% de la base topogràfica 1:500. S'han creat 144 dels 187 fulls en MrSID, que es distribueixen amb les sol·licituds de cartografia però no es publiquen al web.
- S'han fet proves per avaluar el format PDF georeferenciat, i s'ha resolt que mentre el procés requerís l'adquisició de llicències de programari ara no disponible, no es pot assumir la producció de la base topogràfica municipal en aquest format.



2.2. Taquimètrics:

Les tasques realitzades consisteixen inicialment en la planificació dels encàrrecs que es deriven a empreses externes: decidir quines zones poden ser o no susceptibles d'aixecar-se amb taquimètrics per complimentar el manteniment de la BT2010 i preparar la documentació necessària per l'encàrrec. Un cop realitzat el taquimètric s'incorpora cada nivell a la BT2010. Aquest any s'han preparat l'encàrrec de dos aixecaments taquimètrics que es realitzaran en l'exercici del 2011 corresponents a les fases IV i V (veure ortofotomapa 2) , amb l'objectiu de complir el nou plec d'especificacions tècniques que proposa el Pla cartogràfic per treballar dins el paràmetres de la oficialitat de la cartografia a escala 1/500.



Imatge 2

També s'ha donat suport tècnic a d'altres àrees de l'Ajuntament en les tasques prèvies a l'encàrrec de taquimètrics

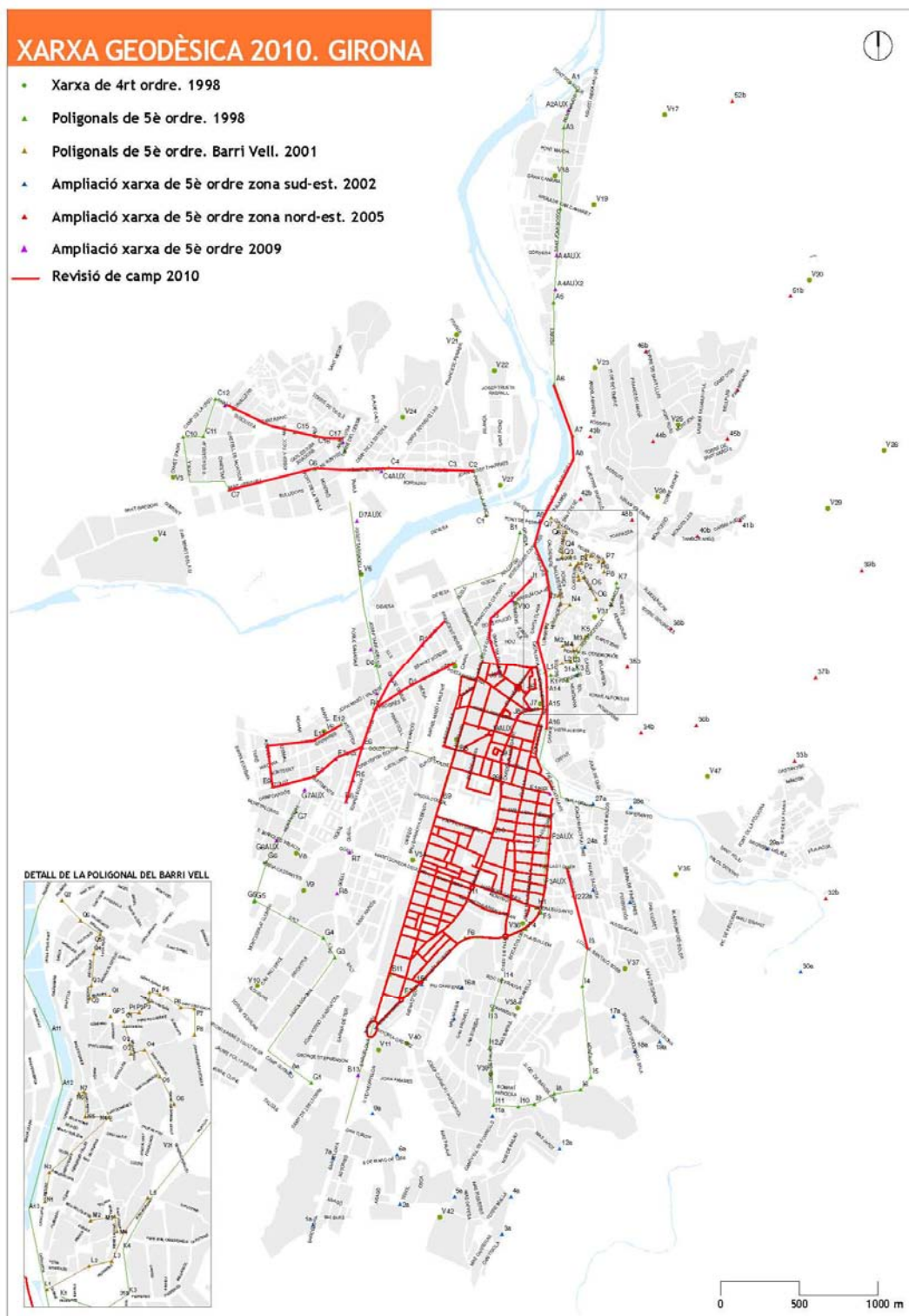


2.3. Ortoimatges:

Conversió de la ortoimatge 2008 al format geotiff, per fulls a escala 1:5 000, per tal d'estandarditzar les demandes de retalls en aquest format.

2.4. Xarxa Geodèsica:

Al llarg de 2010 (veure mapa 3) s'han revisat a camp l'estat dels vèrtexs tant en les zones aixecades per taquimetries com allà on s'ha realitzat camp com a suport de la restitució.



Imatge 3

Dels 265 vèrtexs existents se n'han revisat 98, dels quals 64 són correctes, 22 tenen alguna irregularitat, i 12 són inexistent.

2.5. Pla Cartogràfic de Catalunya (PCC):

Tècnics de la Umat formen part del grup de treball de la Comissió Tècnica en Geoinformació (CT2:GI) s'ha participat en reunions periòdiques per determinar les noves bases per el nou plec de la cartografia 1/1000, 1/500 amb l'objectiu d'obtenir la oficialitat de la cartografia que compleixi els estàndards establerts en precisió i qualitat d'informació. Aquesta tasca implica tres reunions l'any amb la resta d'ajuntaments i l'Institut Cartogràfic de Catalunya i nou reunions amb el grup de treball.

La seva naturalesa i funcions son:

D'acord amb el que s'estableix en l'article 25 del Decret 398/2006, de 24 d'octubre, pel qual s'aprova el Reglament de desenvolupament de la Llei 16/2005, de 27 de desembre, de la informació geogràfica i de l'Institut Cartogràfic de Catalunya, la Comissió de Coordinació Cartogràfica de Catalunya (C4) funciona en Ple o en comissions tècniques per raó de la temàtica, aquestes comissions seran les encarregades de l'assoliment d'objectius en relació amb les matèries que li delegui el Ple.

La Comissió també s'ocupa de debatre les normes i estàndards de la cartografia a gran escala.

2.6. Canvi de Sistema de referència de ED50 a ETRS89

Amb l'entrada en vigor del Real Decreto 1071/2007, de 27 de juliol de 2007, per el que es regula el sistema geodèsic de referència oficial a Espanya, s'adopta el sistema ETRS89 (European Terrestrial Reference System 1989) com a sistema per a la referenciació geogràfica i cartogràfica a l'àmbit de la Península Ibèrica i les Illes Balears. A més, es prenen com a referència d'altituds els registres del nivell mitjà del mar a Alacant per a la península.

Segons aquesta normativa, tota la cartografia i bases de dades d'informació geogràfica produïda o actualitzada per les administracions públiques hauran de compilar-se i publicar-se d'acord amb aquest decret a partir de l'1 de gener de 2015.

Un cop testejats el canvis que implica aquest nou sistema de referència i com afecta a la cartografia, es va arribar a la conclusió de la necessitat de crear uns paràmetres provincials per aplicar el canvi esmentat.

Durant aquest any s'ha facilitat a l'ICC, que és l'organisme responsable de crear els paràmetres i donar suport en el procés, tota la informació generada des de l'inici de la implantació de la xarxa geodèsica i s'ha fet el seguiment de l'estat dels treballs realitzats.



3. GESTIÓ-MANTENIMENT

En aquest capítol s'inclou la gestió i manteniment tant d'informació de base com de la informació temàtica provinent de la resta d'Àrees i Departaments de l'Ajuntament o -en alguns casos molt puntuals- la procedent d'institucions i organitzacions de la ciutat :

3.1. GESTIÓ I MANTENIMENT D'INFORMACIÓ MUNICIPAL DE BASE

3.1.1 Base de Referència Territorial

Manteniment del sistema de geocodificació de l'Ajuntament, que inclou:

Manteniment del Cens d'edificis i locals

A partir de les noves llicències d'obres i els expedients de cadastre - tots codificats i amb una adreça única, on s'ha de poder localitzar qualsevol registre.

- Entrats 83 *expedients d'obres* a la base d'edificis i locals:

Tipus	número
Obra nova	12
Reformes interiors	11
Ampliacions	27
Modificacions alfanumèriques (*)	23
Enderrocs	3
Altres	7
Total	83

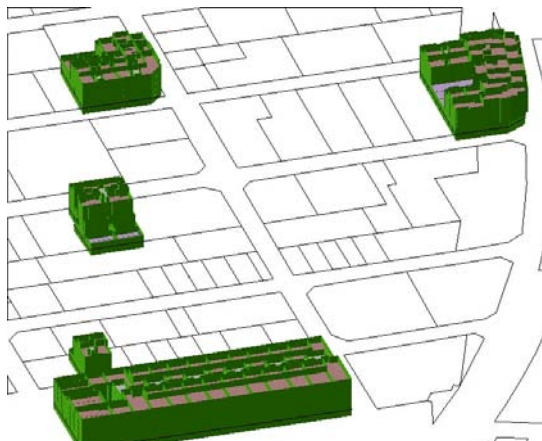
(*) inclou unió o divisió d'habitatges o locals i canvis 'ús.

- Entrades 87 primeres ocupacions
- Entrats 172 *expedients de cadastre* a la base d'edificis i locals:
 - o 122 expedients 902
 - o 40 expedients d'inspecció
 - o 10 disseminats de rustica

Edificis 3D:

Durant 2010 s'ha començat la tasca d'entrar els edificis planta per planta i amb la divisió de locals a partir del fitxer FXCC de cadastre, passant-lo a SIG i codificant cada local amb el seu codi segons el Cens d'Edificis, per tal de poder aixecar els edificis en 3D: 65 edificis 3D entrats el 2010.

Total d'edificis a la base: 150.



Base d'adreces de la ciutat:

- Introduïdes a la base i a la cartografia les noves adreces derivades dels expedients entrats i notificades 37 adreces, distribuïdes segons tipus de la següent manera:

TIPUS	NOMBRE
LLICENCIA D'OBRES	18
OFICI	6
SOL·LICITUD	13

- Carrers:

- Proposta de 7 nous espais per nomenar i entrada al sistema dels nous carrers de la ciutat i al network de carrers.
- Revisió i normalització dels noms dels carrers de la ciutat a partir de la revisió i proposta de correcció presentada pel Consorci de Normalització Lingüística. Des de l'Ajuntament es revisa aquesta proposta i es consensua la nova denominació i la forma d'indexació dels carrers.

Zonificacions de la ciutat: Revisió i canvi del seccionat

· Manteniment de la divisió censal de la ciutat:

D'acord amb l'article 23.2 de la Llei Orgànica del Règim Electoral General (L.O.R.E.G.), que estableix que les seccions electorals han d'incloure un màxim de 2000 electors i un mínim de 500, el 2010 es va detectar l'existència de seccions que superaven aquests límits o estaven molt a prop de superar-los: la secció 1 del districte 1, les seccions 11 i 14 del districte 2, la secció 1 del districte 4 i les seccions 2 i 4 del districte 5.

Les actuacions dutes a terme parteixen una secció que superava els 2000 electors i fusionen o modifiquen els límits de les seccions amb menys de 500 electors o que estan a punt de superar aquest límit.

Aquest manteniment inclou les següents tasques:

- Proposta de modificació del seccionat per a l'INE.
- Un cop aprovada la proposta de modificació per l'INE:
 - o actualització cartografia (districtes, seccions i illes) i base de referència territorial a Siagi, modificant el cens edificis i locals i la localització de les persones al Padró Municipal d'Habitants.
 - o Actualitzar cartografia per la web - servidors de consulta i descàrregues d'aquestes dades.

· Cartografia de col·legis i zones electorals: aquest 2010 hi ha hagut també, per part de la secció encarregada del cens, modificacions als col·legis electorals i a la zonificació electoral, que ha comportat la modificació d'aquestes bases cartogràfiques.



Enviament periòdic del Cens d'edificis i locals

- A Aigües de Girona, Salt i Sarrià de Ter: setmanalment s'envia el cens d'edificis i locals de la ciutat a l'empresa d'aigües per tal que puguin utilitzar la base de referència territorial municipal per a la gestió dels comptadors d'aigua.
- Al Consell Comarcal del Gironès: trimestralment s'envia el cens d'edificis i locals de la ciutat al Consell per tal que puguin utilitzar la base de referència territorial municipal per a la gestió dels abonats a la deixalleria municipal.

3.1.2. Edificis

El manteniment dels edificis és fa a partir de les Primeres Ocupacions en cas d'obra nova o reformes substancials i per la resta de modificacions (piscines i ampliacions) fem servir els informes d'inspecció i el control a través de la foto aèria i la foto obliqua.

Al llarg d'aquest any s'han incorporat un total de 87 primeres ocupacions i s'han revisat la coincidència amb 172 modificacions cadastrals.

3.1.3. Façanes

Des de la seva creació l'any 2009, la base gràfica de façanes de tot el municipi, que incorpora la codificació de carrers i edificis i que és bàsica a l'hora de facilitar la cerca per adreça en els servidors de cartografia, precisa d'un manteniment constant a partir de les altes i baixes dels edificis i les modificacions del acarrerar.

Igualment, enguany s'ha procedit a la revisió i correcció de la base per assegurar la coincidència d'aquesta base gràfica amb la base de dades.

3.1.4. Anotacions dels eixos dels carrers

Creació de nous feature class d'anotacions amb els noms dels carrers per ser visualitzada a escales diferents:



- Anotacions amb tots els noms dels carrers de la ciutat, per visualitzar a escala 1:10 000
- Anotacions amb els noms dels carrers del Barri Vell per visualitzar a escala 1:5 000

3.1.5. Plaques dels carrers

Gestió i manteniment de la base de les plaques de la ciutat, que inclou:

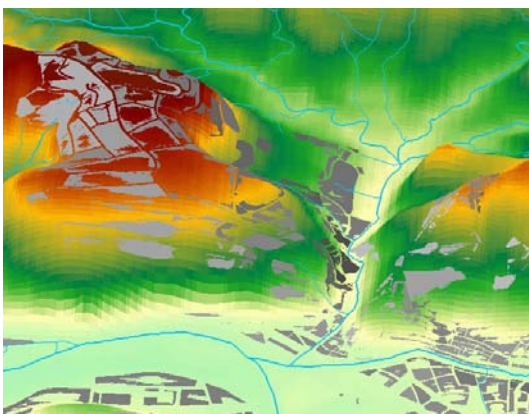


- Gestió de les comandes de plaques (encarregar noves plaques per la ciutat) - aquest any s'han demanat un total de 38 plaques (31 de pedra i 7 de metàl·liques amb suport).
- Control i preparació de feina per tal que les brigades col·loquin les plaques - aquest any s'han col·locat 115 plaques (108 de pedra i 7 de metàl·liques amb suport).
- Gestió de les demandes dels ciutadans i de les plaques que cal posar d'ofici (per acabament d'obra nova, per exemple)
 - Aquest any s'han resolt 10 sol·licituds de plaques
 - La resta, 105, s'han col·locat d'ofici
- Control de les plaques que entren i surten del magatzem (inventari de plaques existents i seguiment)
- Manteniment de la cartografia de plaques i croquis per a la gent de camp perquè en faci la fotografia corresponent un cop posada.
- Nou disseny de plaques d'acord amb el document d'imatge corporativa: enguany s'ha adaptat el disseny de les plaques segons el document d'imatge corporativa. Han estat necessari canviar d'empresa subministradora.



A partir de 2010, s'utilitzarà aquest nou disseny, que afegeix com a novetat el nom antic dels carrers a la zona del Barri Vell.

3.1.6. Xarxa hidrològica



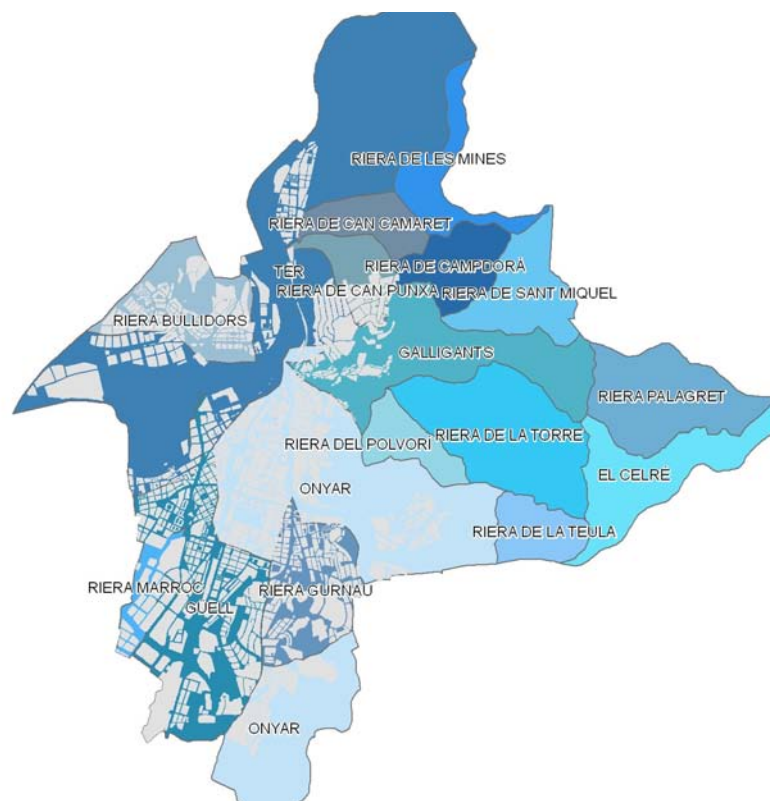
Manteniment de la xarxa hidrològica de la ciutat i ampliació dels atributs de la xarxa amb la altituds (3d) i pendents.

3.1.7. Conques hidrogràfiques

A partir de la hidrologia de la ciutat del topogràfic 500 s'ha procedit a la delimitació de les conques hidrogràfiques del municipi.



Creació d'un nou feature class de polígons a UMAT.IB_HID/conques_hidro.



3.1.8. Metadades

Actualització i manteniment de les metadades de la Informació Geogràfica de l'Ajuntament, entrada de metadades de nova informació generada el 2010 i enviament a la Infraestructura de Dades Espacials de Catalunya (IDEC) per a la seva publicació a la web.

Actualment la UMAT té 777 metadades publicades.

Aquest any s'ha complimentat informació de les metadades en dos apartats:

- Distribució de les metadades, afegint els enllaços web per descàrrega, demanda o consulta de la informació i actualitzant amb els nous link girona.cat.
- Cerca web paraules clau - no funcionava correctament i s'ha fet les gestions per arreglar-ho

3.1.9. Wiki:

Manteniment del programa de gestió interna de la UMAT (wiki) que permet documentar els projectes, procediments i novetats en un únic espai comú accessible per tots els seus membres i fer-ne el seguiment.



3.2. GESTIÓ I MANTENIMENT D'INFORMACIÓ MUNICIPAL D'ALTRES AREES

3.2.1. MOBILITAT, COORDINACIO TERRITORIAL I SEGURETAT

Implementació de la localització territorial als programes de Mobilitat: Guals i rètols

Enguany s'ha implementat la localització territorial als programes de mobilitat per la gestió de guals i rètols de Siagi per tal que a l'entrar els nous guals i rètols es normalitzin les adreces; és a dir, el programa permet escollir un carrer, número, pis i porta d'entre els existents al Cens d'Edificis i Locals de la ciutat, de manera que la informació quedi ben localitzada i no es permeti incorporar cap adreça que no existeix.

Paral·lelament s'han dut a terme les tasques per a codificar correctament la informació ja existent a les bases de guals i rètols i s'ha donat suport als treballs de localització dels guals i rètols que s'han anat donant d'alta.

Cartografia de Guals:

Localització dels guals de la ciutat a través de treball de camp i plasmació en la cartografia.

Creació d'una base SIG amb tota la informació associada al gual: codi d'edificis, amplada i número de placa. Al llarg d'aquest any s'ha cobert el 50% de la ciutat.



Manteniment dels sentits de circulació - SIG

Manteniment del feature class de punts amb la indicació dels sentits de circulació dels carrers.

Vialitat - mobilitat

Actualització de la cartografia corresponent als itineraris de les línies de bus i parades, localització de pàrkings gratuïts i de pagament, aparcaments de bicicletes, motocicletes,



places per a discapacitats i autobusos turístics, aparcaments en zona blava i zones de càrrega i descàrrega.

Pla d'Emergència Municipal

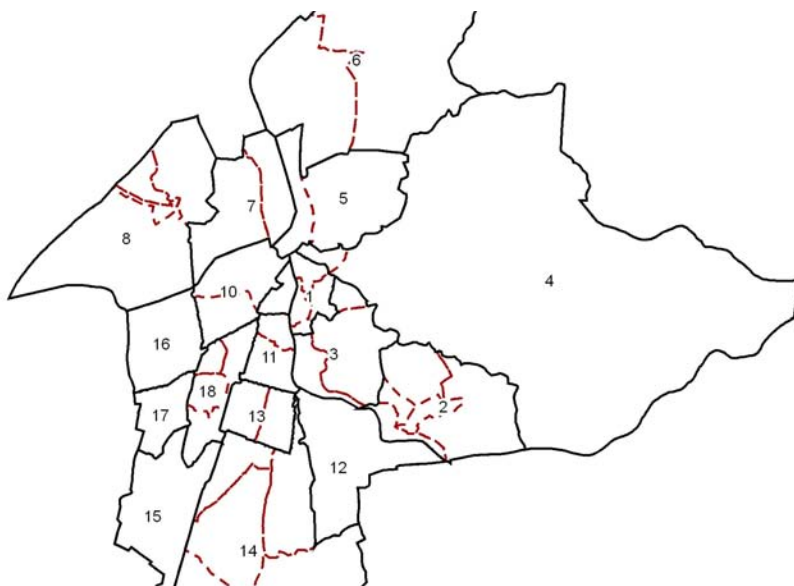
Realització de la cartografia pels plans de Protecció Civil de l'Ajuntament, que inclou la creació de nova cartografia:

- Edificis amb any de construcció
- Radis des de l'empresa CLH de 500, 750 i 1000 m.
- Franges entorn les vies principals (per transport de mercaderies perilloses)
- Ubicació de diversos punts vulnerables (ponts, viaductes, pous, equipaments...)

Realització de plànols finals pels manuals d'actuació següents:

- Manual d'actuació Bàsic: Plànol 6.4.1 Vulnerabilitat
- Manual d'actuació per a la instal·lació CLH Girona: Plànol 6.4.1. Situació. Zona de risc. Vulnerabilitat
- Manual d'actuació per a Nevades: Plànol 6.4.1. Identificació del risc. Vulnerabilitat
- Manual d'actuació per a emergències sísmiques: Plànol 6.4.1. Antiguitat edificació. Vulnerables i Plànol 6.4.2. Alçada edificació. Ponts i viaductes.
- Edició cartogràfica i càlcul de dades per al Manual d'actuació per al risc de mercaderies perilloses.

Nova delimitació dels sectors i subsectors policials



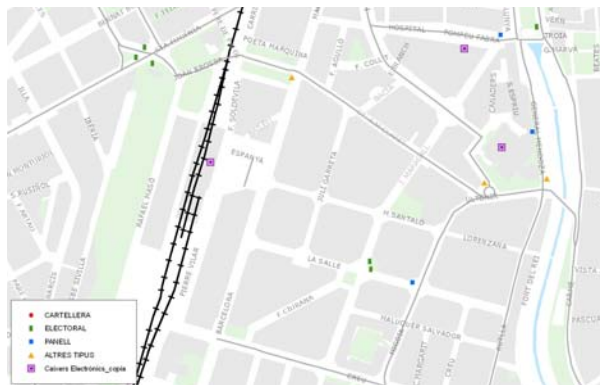
3.2.2. RELACIONS CIUTADANES I JOVENTUT:

OIAC

Mobiliari Ajuntament

Localització del mobiliari de l'Ajuntament a la ciutat, gestionat per l'Oficina d'Informació i Atenció al Ciutadà, en un nou feature class de punts:

- Caixers electrònics de l'Ajuntament
- Cartelleres de l'Ajuntament, classificades
- Cartelleres normals, electorals, panells i altres tipus de cartelleres



Dades territorials de l'Ajuntament: Equipaments OIAC.

Suport als treballs de localització dels equipaments de la ciutat.

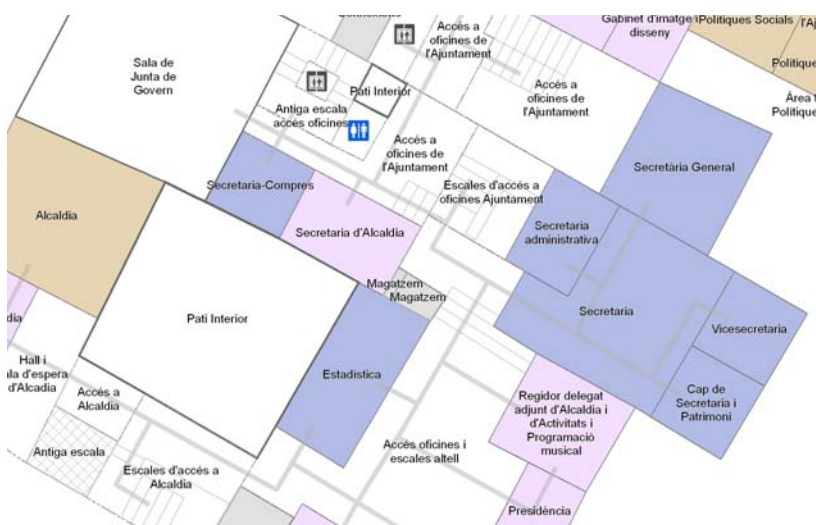
Estat dels treballs a finals de 2010:

	total	vinculades
OIAC	4493	4464

3.2.3. ADMINISTRACIO I REGIM INTERIOR:

Localitzador de l'Ajuntament

El localitzador de l'Ajuntament al portal, permet que quan es cerca un treballador s'obri el plànol interactiu que la localitza en el seu lloc de treball dins de l'Ajuntament.



Per tal que aquesta eina segueixi tenint la seva màxima eficàcia, és necessari dur a terme el seu manteniment a partir tant dels canvis i redistribucions d'espai que puguin tenir lloc a



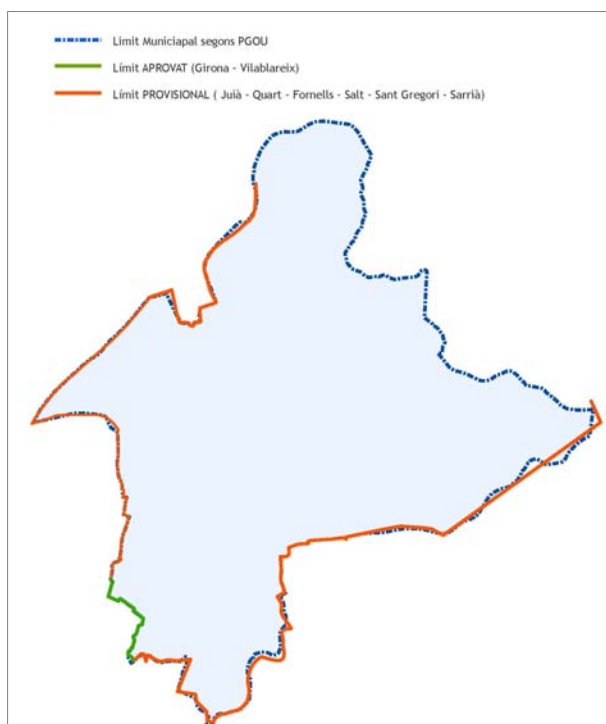
l'edifici consistorial l'Ajuntament com de les modificacions en les ubicacions dels treballadors:

- Manteniment de la cartografia de les plantes de l'Ajuntament
- Manteniment de la base de dades de SIAGI de les dependències municipals
- Manteniment de la part del portal on hi ha els pFs de cada planta de l'Ajuntament i el servidor de cartografia interactiva

Enguany s'ha dut a terme una reestructuració de la informació i l'actualització del servei per la web.

SECRETARIA

Revisió de l'atermenament Municipal



L'any 2005 el DGAP i el DPTOP van signar un conveni de col·laboració plurianual, vigent fins al 2011, en el marc del qual l'ICC està realitzant el replanteig topogràfic de les línies de terme de tots els municipis de Catalunya sobre la base topogràfica 1:5.000. L'execució del projecte la coordina la Direcció General d'Administració Local.

Aquestes tasques s'han concretat en l'actualització de la documentació existent dels municipis: Salt, Vilablareix, Sant Gregori, Fornells, Sarrià i les tasques d'atermenament dels municipis: Fornells, Sarrià de Ter i Sant Gregori.

Els municipis que enguany han estat d'acord amb les actes d'atermenament i ja han estat publicats al DOG, han estat: Sant Gregori.

ESTADISTICA

Dades territorials de l'Ajuntament: Localització dels domicilis del Padró Municipal d'Habitants

Començats treballs amb la secció d'Estadística per tal de localitzar territorialment els domicilis del Padró Municipal d'Habitants no localitzats, 289 (l'any passat eren 435). Suport al departament en aquesta tasca.

Revisió d'adreces i revisió de dades amb el Sistema d'Alarbes: UMAT revisar habitants en locals i activitats en habitatges.



PATRIMONI

Actualització de la cartografia a partir de la incorporació de noves finques al patrimoni municipal i la revisió/actualització de les dades de finques ja existents o que sofreixen canvis en el seu estat (baixes, cessions d'ús, drets de superfície,...).

Suport al Departament de Patrimoni en la gestió/organització de les bases de dades que posteriorment s'han de relacionar amb la cartografia.

3.2.4. HISENDA :

GESTIÓ TRIBUTÀRIA

Dades territorials de l'Ajuntament: Localització i adreces dels IBI

Treballs de suport a la localització territorial dels IBIs:

- Suport als treballs de Gestió Tributària per localitzar els IBIs no lligats automàticament per adreça.
- Treballs de suport per a la localització territorial dels nous registres d'IBI a partir del cens d'edificis i locals.

Actualment l'estat dels treballs és el següent:

Locals existents al cens d'edificis i locals	61.095
Total de registres d'IBI	77.252
Locals amb l'IBI assignat	57.814
Registres d'IBI sense assignar	19.438

Informació Cadastral

La feina relativa a la gestió de la informació cadastral al llarg de 2010 s'ha centrat bàsicament tres àmbits de manteniment/treball de la informació:

Actualització d'expedients 902:

Actualització de la cartografia cadastral a partir de les altes presentades voluntàriament pels contribuents a través d'expedients:

Expedients 902 resolts: 122

Iniciats a la Gerència : 54

Iniciats a l'Ajuntament : 68

Tipus :

AGRUPACIO /SEGREGACIO	26
AGRUPACIO/SEGREGACIO I OBRA N.	11
AMPLIACIO	9
DPH	10



ENDERROC	7
OBRA NOVA	42
REHABILITACIO / REFORMA	11
CANVIS D'ÚS / TITULAR	4
ALTES PER OMISSIO	1

Aquest procés s'inicia amb la recepció de l'expedient o modificació corresponent i la seva actualització a la cartografia municipal en els formats Cad i Sig. Paral·lelament s'actualitza la cartografia oficial del cadastre treballant a través d'escriptori remot contra les pròpies bases cadastrals, a les quals tenim accés des de finals de 2008.

Posteriorment es duu a terme l'elaboració de croquis i fitxers d'intercanvi FXCC que es trameten a la Gerència Territorial per via telemàtica alhora que es retorna l'expedient a Gestió Tributària així com la comunicació pel seguiment d'edificis i locals; ja que la informació cadastral incorporada, es comprova respecte la bases cartogràfica d'edificis i el cens d'edificis i local.

Aquests mateixos fitxers d'intercanvi són els que serveixen de base per elaborar la cartografia de la base d'edificis 3D.

Regularització de fets no-declarats

Donada la coordinació entre les altes cadastrals i les bases d'edificis i locals, és possible detectar aquelles llicències d'obra ja finalitzades i que no han regularitzat la seva nova situació a les bases cadastrals. En aquest sentit, es revisen periòdicament les primeres ocupacions concedides i llicències d'obra finalitzades, i es localitzen els expedients d'obra conclusos fa més d'un any. Aquesta informació es plasma provisionalment a la cartografia i es dona trasllat del fet a Gestió Tributària que inicia l'expedient corresponent i en tramita la signatura per part de l'interessat. Llavors se li dona tractament d'expedient d'alta voluntària normal (comprovació edificis i locals, croquis i fitxers d'intercanvi).

Expedients Inspecció Iniciats : 30

OBRA NOVA	30
AMPLIACIO	1

Revisió de disseminats:

Un cop arribat als estàndards de qualitat en el treball, l'any 2010 s'ha procedit a iniciar la revisió de les bases (gràfica i alfanumèrica) de les construccions en sòl rústic -disseminats-, tant pel que fa a la qualitat de la informació existent, la seva localització i relació entre gràfic i alfanumèric.

Durant 2010 s'han regularitzat 25 construccions en sòl rústic, que s'havien rehabilitat i/o ampliat, actualitzant-se la cartografia municipal en els formats Cad i Sig i també la cartografia oficial del cadastre.



Revisió de les bases de dades cadastrals: Correcció de discrepàncies:

L'any 2009 es va procedir per part de la Gerència Territorial del Cadastre a la contractació d'una empresa per tal que revisés i corregís les discrepàncies existents entre les bases gràfica i alfanumèrica, d'acord amb els marges d'error admesos per la DGC. Aquesta revisió consisteix en la detecció de l'origen de la discrepància i la seva correcció, fent coincidir les dades (bàsicament superfícies) d'ambdues bases i realitzant els fitxers FXCC de les parcel·les amb discrepàncies detectades. Les finques on s'ha detectat discrepàncies han estat 4322 finques.

Aquesta tasca es va concretar en tres contractes. Dos dels quals a càrrec de la Gerència i un tercer a càrrec de l'Ajuntament.

Quan l'empresa va començar a entregar els primers fitxers, es va procedir a la seva càrrega des de la Gerència, detectant-se per part de l'Ajuntament, primer errors cartogràfics importants (de localització i desplaçament de la cartografia deguts a que l'empresa treballava a un nivell de precisió inferior), que van fer necessària una revisió a fons de les finques carregades i reajustament d'aquesta cartografia. D'altra banda, fruit d'aquest treball tan intensiu de la qual es van detectar altres errors de contingut i qualitat de la informació.

Degut a això ha estat necessària la col·laboració d'un tècnic de la UMAT en la revisió i contrastació de la informació incorporada, recuperació de les fonts originals de la informació (licències d'obra i expedients municipals) i correcció de totes les finques que havien incorporat errors a la cartografia cadastral.

D'altra banda, ha calgut un treball intens en comú amb els tècnics de la Gerència per tal de resoldre amb la major precisió possible les discrepàncies detectades que l'empresa no havia resolt adientment, amb el consegüent intercanvi d'informació i la modificació cartogràfica de les finques detectades

Al llarg de 2010 s'ha resolt el primer contracte i se n'ha fet el seguiment, que ha suposat la revisió de 1206 finques, i la modificació cartogràfica de 519. D'aquestes, en 86 casos s'han iniciat procediments d'inspecció per tal de regularitzar construccions, ampliacions i piscines no declarades.

Es preveu que aquestes tasques es perllongaran encara al llarg de tot el 2011, moment en que s'han començat a simultanejar les revisions dels contractes 2 i 3 per part dels tècnics de la Gerència i l'Ajuntament respectivament.

En total, sense tenir en compte la seva procedència ni tipologia, s'han incorporat a la cartografia cadastral, per part de l'Ajuntament, 264 expedients, en base als quals s'han modificat 697 finques tan a les bases cad i sig municipals com a la cartografia cadastral oficial que s'actualitza telemàticament.

Actualització i cartografia de la informació dels trams fiscals i polígons fiscals d'acord amb les ordenances vigents.



3.2.5. DESENVOLUPAMENT LOCAL I PROMOCIÓ DE LA CIUTAT:

Elaboració de cartografia dels esdeveniments que tenen lloc a la ciutat al llarg de l'any:

- Recorreguts de la cavalcada de reis, correfoc de Fires, processons de Setmana Santa, Temps de Flors,...
- Distribució i localització de les parades de les diferents fires i mercats (Sant Jordi, Fires de Sant Narcís, Fires al carrer, Festival de les Músiques Religioses,...)

3.2.6. URBANISME:

URBANISME

Llicències d'obra

Al llarg del 2010 l'Ajuntament ha aprovat 719 llicències urbanístiques (entre llicències d'obra major i de parcel·lació) i un total de 101 han estat incorporades a les bases gràfiques i/o alfanumèriques. Aquesta xifra suposa un 14,04 % del total de les llicències urbanístiques aprovades. Les llicències d'obra menor no s'incorporen a la base.



La major part dels de les obres incorporades han estat de canvi d'ús i d'ampliacions.

TIPUS	NOMBRE	%
Obra nova	12	11,9
Ampliacions	27	26,7
Enderrocs (totals o parcials)	3	2,9
Piscines	18	17,8
Reformes interiors	11	10,9
Divisió / unió d'habitatges i locals	23	22,8
Altres	7	6,9
Total	101	100

S'han incorporat també un total de 5 projectes d'obra pública.

Plànols d'emplaçament: Realització de 748 plànols d'emplaçament localitzant correctament l'obra i l'adreça que li correspon.

Planejament

Des de l'any 2009 la cartografia del planejament s'actualitza des de l'Oficina del Pla General, En aquest sentit, les tasques de la UMAT es redueixen al manteniment i actualització de la base SAIG, incorporant-hi aquelles modificacions que afecten al PGOU i al Planejament derivat. Enguany aquesta tasca s'ha concretat en la incorporació de 4 modificacions del POU, 2 Plans de Millora urbana i 2 Plans Especials.

TAV

Recull de documentació i informes de la situació de Girona entorn el TAV i seguiment de les conclusions del debat públic realitzats a diferents ciutats franceses.

Assistència i participació a les sessions de treball de l'equip tècnic del Comité de Ciutats per l'Alta Velocitat (on s'agrupen Barcelona, Beziers, Carcassonne, Figueres, Girona, Lleida, Montpellier, Narbonne, Nimes, Perpignan, Tarragona i Toulouse) en les quals s'ha redactat el Llibre Blanc, amb l'objectiu principal de reflexionar sobre el projecte ferroviari transfronterer i fer emergir -amb una visió de desenvolupament a llarg termini- un espai econòmic, competitiu i innovador d'aquest territori transfronterer .

Assessorament tècnic i participació en la Cimera de Ciutats per l'Alta velocitat, que va tenir lloc a Perpinyà el 30 de setembre, on es signa la Declaració de les ciutats per la interconnexió de les xarxes d'alta velocitat espanyola i francesa.

Suport a l'Oficina del TAV en el creuament de dades municipals referents a les zones afectades per les obres.

MEDI NATURAL

Al llarg d'aquest 2010 les tasques de suport a l'Àrea de Medi Natural s'han concretat en:

Cartografia

S'ha unificat i ordenat tota la informació cartogràfica provinent del Departament de Medi Natural . S'ha sistematitzat el procés d'actualització i modificació d'aquesta informació.

Serveis Web

La unificació de la Cartografia de Medi Natural i la sistematització de l'actualització ens ha permès fer-la consultable a diferents nivells. S'han creat diversos serveis de consulta tant a nivell extern com intern. Servei d'Incendis (per la consulta del PPIF), de treballs forestals, de

Gestió dels Espais Naturals, de custòdia el territori, de localització dels abocaments i de les Àrees de Caça

Pla d'usos de la Devesa

Realització de diferents plànols pel Pla d'usos: proposta de parades per les Fires de sant Narcís, localització de l'arbrat, classificació de l'arbrat segons el seu perímetre...

Sortida d'emergència del TAV a la Devesa

Realització dels diferents plànols pel projecte de sortida d'emergència del TAV a la Devesa. Localització dels arbres existents, dels que cal talar, dels que cal podar i dels que cal conservar.

Manteniment de la base de propietaris forestals: propietaris de les parcel·les de rústica segons les dades del Cadastre i modificats segons les dades que ens aporta Medi Natural. A part de la propietat es completa amb altres dades d'interès (telèfons...)

Itineraris: concretat en sortides de camp de diversos itineraris (Muntanya de la O, Itinerari de la pedra...) i preparació de documentació de tasques a realitzar en diferents itineraris per les brigades de l'escola taller. Elaboració de mapes i el disseny de la senyalística dels itineraris.

INTERREG Res'pir

En el marc del projecte RES`PIR *Procés de qualitat per un Turisme Actiu Sostenible en l'Espai Transfronterer*, s'han realitzat les sortides a camp necessàries per determinar les possibles actuacions i la posterior elaboració de mapes en els diferents àmbits temàtics (restauració, itineraris, senyalística) que ha requerit el projecte.

Elaboració del disseny de la senyalització provisional en l'itinerari executat

3.2.7 MEDI AMBIENT I SOSTENIBILITAT:

Operadors de telefonia mòbil

Incorporació de les modificacions a la cartografia existent de les bases dels Operadors de telefonia Mòbil i les SMRF (Sistemes de Monitorització de Radiofreqüència) i actualització constant segons les dades que ens aporta l'àrea de Medi Ambient. S'inclouen les dades de l'empresa operadora. Servei web de consulta interna.

Dades territorials de l'Ajuntament : Localitzador comptadors AGSST:

Localització comptadors Aigües a partir de la Base de Referència Territorial de l'Ajuntament: com marca el Reglament del Servei d'aigües de l'Àrea de Medi Ambient, a final de 2009 s'havien de coordinar les relacions d'usuaris del servei amb els corresponents padrons municipals, especialment amb el cens d'habitatges i locals del municipi.



S'ha treballat per vincular les dues bases de dades, revisant les adreces dels comptadors i enviant-los setmanalment el cens d'edificis i locals per tal que tinguin la informació actualitzada per poder localitzar correctament els comptadors.

Actualment, el 95% dels 51.200 comptadors d'aigua estan situats amb el codi d'edifici i 28.000 també amb el codi de local.

Cartografia dels espais verds de la ciutat i zonificació dels àmbits de gestió:

A petició de l'Àrea de Medi Ambient, es va donar suport previ a les tasques de localització dels arbres i espais verds de la ciutat -encarregades a una empresa externa-, subministrant cartografia de base i validant i incorporant a les bases municipals la cartografia resultant en funció de les diferents tipologies d'espais verds a mantenir (arbres, gespa, sauló, boscos i espais sense qualificar) amb tota la informació associada als diferents espais (espècies, sistemes de reg, dates de manteniment, incidències, comentaris, imatges...).



Igualment s'han delimitat els sectors i subsectors de gestió dels espais verds de la ciutat, utilitzats en el concurs per a la contractació dels serveis de manteniment de jardineria i la seva gestió posterior.

Àmbits de Gestió: Sectors i subsectors

Revisió dels àmbits de gestió i treball previ a l'establiment de noves zonificacions, amb la inclusió d'àmbits fins ara desatesos. Revisió de zones assignades a les diferents brigades municipals.

Creació de base cartografia amb nous àmbits de gestió indexats d'acord amb el criteri establert amb l'àrea, per tal subministrar-la a l'empresa adjudicatària del concurs. Suport a l'àrea en la valoració de propostes presentades.

ACTIVITAT

Activitat:

Manteniment de la base de locutoris d'acord amb la normativa de separació entre ells, actualització de les noves altes i baixes que s'hi incorporen.



Dades territorials de l'Ajuntament: Cens d'activitats i escombraries

Suport als treballs de localització de les activitats econòmiques, els rebuts d'escombraries i els equipaments de la ciutat que fan des de les diferents àrees.

Revisió d'adreces i revisió de dades amb el Sistema d'Alarmes: UMAT revisar habitants en locals i activitats en habitatges.

Estat dels treballs a finals de 2010:

	total	vinculades
Activitat:	9648 (+5082 tancades)	7723
Escombraries:	5812	5512

Paral·lelament es duu a terme l'entrada en format cartogràfic de les activitats que s'aproven a cada junta de govern local (96 llicències d'obertura, canvi de titular o ampliació)

SOSTENIBILITAT I AGENDA 21

Colònies de gats



A partir d'informació facilitada per l'Àrea de Medi Ambient, ubicació de les colònies de gats. Creació d'un nou feature class de punts a UMAT.Mediambient.

RESIDUS

Contenidors de reciclatge

Actualització de la base cartogràfica de tots els contenidors de reciclatge del municipi, per tipologies, amb la seva informació associada segons ens ha facilitat l'empresa MUSERSA. La base s'actualitza de forma mensual.



Paral·lelament s'ha posat en marxa un servei web extern de consulta de les dades i de la foto de cada contenidor.

3.2.8. CULTURA I EDUCACIÓ

CULTURA

Equipaments culturals:

Revisió i actualització de la cartografia d'equipaments culturals.

EDUCACIÓ

Centres educatius i zones de matriculació

Revisió i modificació de la zonificació de les escoles bressol.

Actualització dels emplaçaments dels centres -definitius i provisionals- d'educació Infantil i Primària.

Tasques prèvies a la revisió de les zones de matriculació d'Educació Infantil i Primària, càlcul d'al·lumnat per any de naixement i modificació de les zones.

Elaboració del plànol amb la zonificació vigent i els centres escolars corresponents per a totes les etapes educatives: escoles bressol, educació infantil i primària i educació secundària, d'acord amb les indicacions rebudes per l'àrea corresponent, i que es trametrà a les famílies per a informar en període de preinscripció.

ESPORTS

Curses esportives

Cartografia dels recorreguts de les curses esportives que es promouen des del Servei d'Esports de l'Ajuntament i càlculs dels seus perfils altimètrics:

- Mitja maratón de Girona (2d i 3d, per a l'aplicació goaltracking)
- Cursa popular de Girona (2d i 3d, per a l'aplicació goaltracking)
- Curses de sant silvestre de Girona i minicurses (2d i 3d, per a l'aplicació goaltracking)

Creació de nous feature class de línies a UMAT.Curses

Equipaments esportius:

Manteniment de la cartografia dels equipaments esportius: Camps de futbol, pavellons, pistes esportives, ping-pong al carrer, piscines, frontons i tennis.

3.2.9. POLITQUES SOCIALS I COOPERACIÓ

Equipaments serveis socials: serveis als immigrants

Localització dels equipaments que ofereixen serveis a la immigració.



Equipaments socials:

Equipaments socials - revisió per la web Polítiques Socials i plànol per la guia d'acollida de la ciutat.

3.3 GESTIÓ I MANTENIMENT D'INFORMACIÓ MUNICIPAL PROCEDENT D'ALTRES ORGANISMES

3.3.1 Companyies de Serveis

Com cada any, en compliment dels convenis signats, s'ha procedit a l'intercanvi de la cartografia (Base Topogràfica 1:500) amb les companyies de serveis. Això ha permès la publicació interna de les xarxes de serveis al servidor de cartografia de l'Ajuntament i tramesa bianual de la nostra cartografia a cadascuna de les empreses en la modalitat que recullen els respectius convenis.

Gas	Conveni d'intercanvi
Aigües	Conveni d'intercanvi
Sanejament	Conveni d'intercanvi
Xarxa elèctrica	Conveni d'intercanvi
Enllumenat	Cessió
Semàfors	Cessió
Telefònica	Conveni d'intercanvi

3.3.2 Parròquies del Bisbat

A partir de la informació facilitada pel Bisbat de Girona, plasmació de la delimitació de les parròquies al municipi de Girona. Creació de nou feature class de polígons a UMAT.Límits.



3.3.3. UdG

Cessió anual de la cartografia del municipi a la UdG per ús intern dels estudiants d'aquesta universitat.



4. ANÀLISI

4.1. Elaboració de Bàsics i estudis:

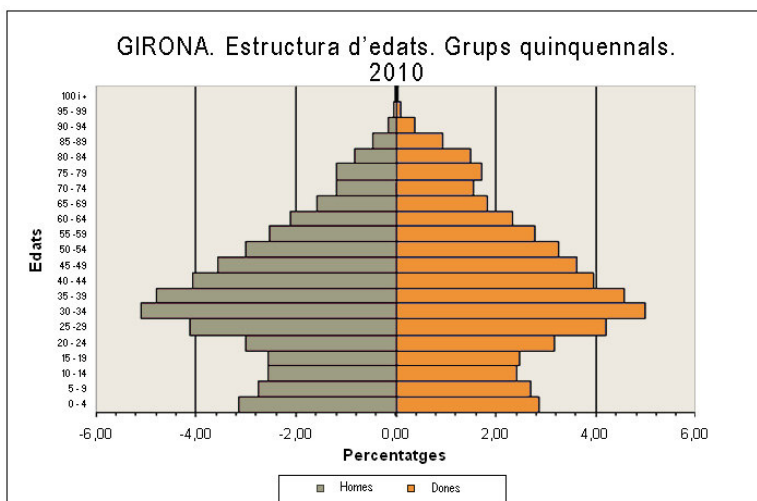
Els Bàsics són anàlisis en profunditat de diferents variables. Es tracta de l'anàlisi de dades corporatives extretes dels diferents padrons que es mantenen de forma continuada: Padró d'habitants, padró fiscal, llicències d'obres, base d'edificis i locals...

Al llarg de 2010 s'han elaborat els següents:

- L'activitat econòmica a la ciutat de Girona. 2010.
- Estimació de la capacitat de creixement urbanístic de la ciutat de Girona. 2010

Aquest anàlisi conté els següents estudis:

- Estimació de l'habitatge buit a la ciutat de Girona. Ocupació de l'habitatge. 2010.
 - Recompte de l'habitatge en obres de la ciutat. 2010
 - Quantificació i localització del consum d'aigua a la ciutat de Girona. Any 2009.
-
- Llicències d'obres 2010
 - Anàlisi del padró d'habitants 2010
 - Projecció Demogràfica pel Municipi de Girona 2010-2020.
 - Eleccions 2010. Resultats a la ciutat de Girona.



Les dades de població provinents del padró sovint s'han d'anàlitzar d'acord amb les diferents sectoritzacions vigents al municipi segons d'acord amb paràmetres concrets a petició de les àrees/departaments corresponents en funció de les seves necessitats.

En aquest sentit es dona servei a l'Àrea d'Educació en la realització del Mapa escolar, localitzant els infants de determinats grups d'edat, treballant amb diverses propostes i simulant els resultats a partir dels infants de cada edat i etapa per a les zones proposades, de manera que es pugui definir la zonificació vigent per al proper curs escolar.

Igualment, s'ha donat suport a les àrees de Serveis Socials, Joventut, Cultura, Esports, Urbanisme, ... analitzant la població definida per diversos àmbits tant temàtics (Eix

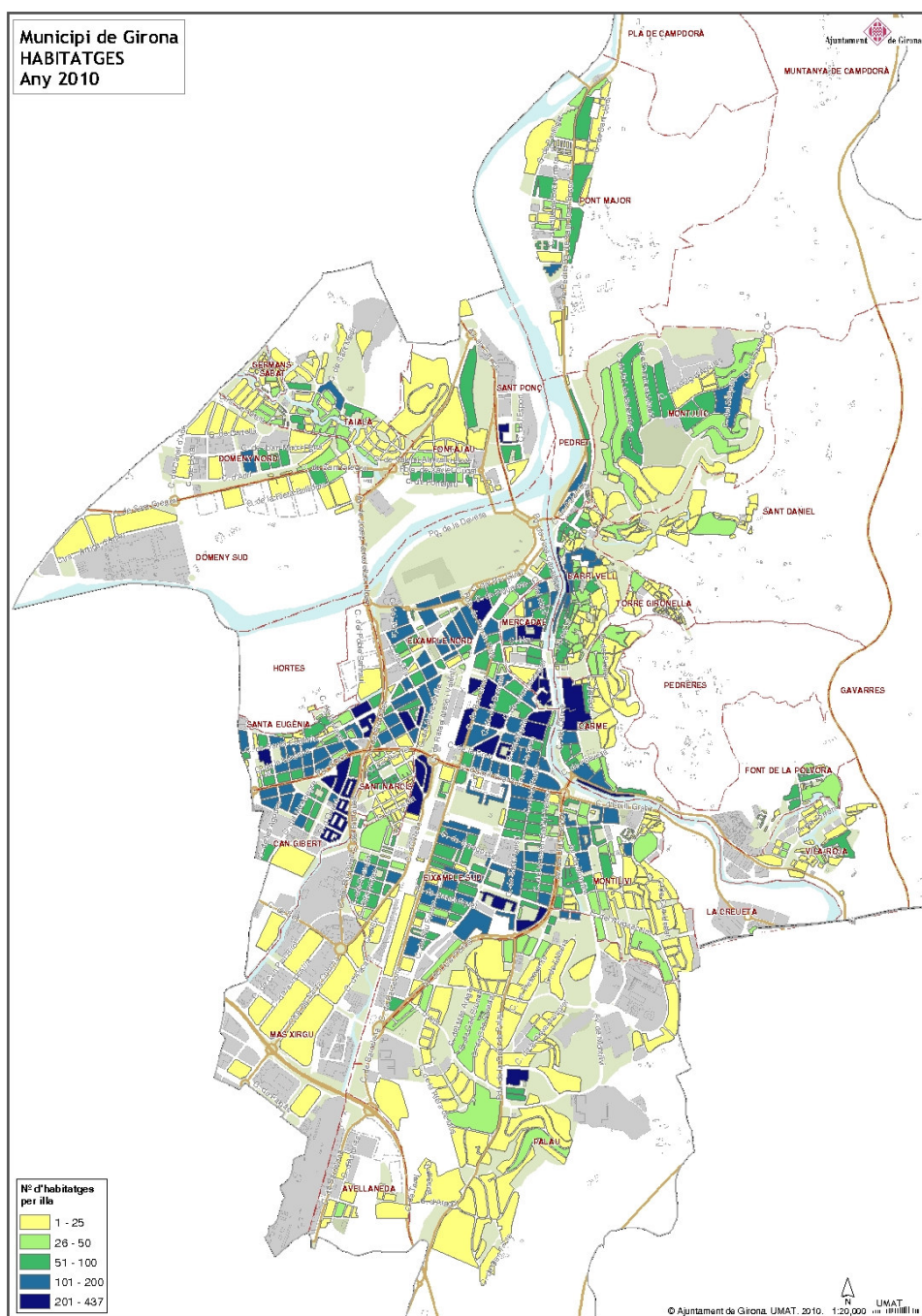


Comercial, Pla Estratègic de Cultura, Projectes Interreg, Pla Local de Joventut...) com territorials.

D'altra banda, institucions externes sovint demanen dades sobre les característiques de la població dels seus àmbits de treball, com ara les diferents Àrees Bàsiques de Salut del municipi.

4.2. Cartografia analítica habitatge i població

Creació de cartografia analítica amb dades d'habitatge i població de la ciutat. Mentre que es dades d'habitatge es presenten per sectors, illes i edificis; les dades de població es presenten per seccions censals, barris i sectors i illes de la ciutat.



4.3. Observatori:

Des de la seva creació el 2007, l'observatori s'ha consolidat com una font d'informació rigorosa i fiable sobre la ciutat, assolint els seus objectius inicials. Després de gairebé 3 anys de funcionament, des de juny de 2010 s'ha dut a terme una revisió exhaustiva de l'Observatori, tant a nivell de continguts com a nivell d'estructura del web i els serveis oferts, millorant-ne funcionalitats i eficiència. En aquest sentit, s'ha procedit a revisar els indicadors -anuals i mensuals- avaluant-ne l'efectivitat i eliminant aquells dels quals no ha estat possible subministrar dades amb regularitat o afegint-ne de nous en funció del seu interès. El resultat ha estat una selecció de la informació per tal de donar un millor servei.

A finals de 2010, a l'Observatori s'ofereixen 390 indicadors que s'actualitzen anualment i 40 mensualment

El mes de juny s'ha canviat la persona responsable de l'Observatori. Fins aquest moment s'havien respost 22 consultes realitzades a través del web de l'observatori, a partir de llavors, les consultes ateses s'han comptabilitzat dins de les peticions ateses setmanalment per la UMAT.

Les principals tasques associades a la gestió de l'observatori han estat.

Actualització d'indicadors a partir de les dades facilitades tant per altres departaments de la corporació com per altres institucions, alguns es produeixen directament a la UMAT a través de l'explotació de diferents bases de dades municipals.

Actualització de l'apartat que recull totes aquelles les notícies de la premsa relacionades amb dades estadístiques de la ciutat, i que es penjen al web de l'observatori.

Elaboració mensual del butlletí estadístic, amb les notícies recollides diàriament als diaris i refosa en un únic butlletí anual. Els diversos butlletins, tant mensuals com anuals, es poden consultar al web de l'observatori.

Difusió de tots aquells estudis analítics que s'han realitzat o contenen dades de l'any 2010 (32), amb les corresponents fixes descriptives i mapes .

Resposta a les peticions de dades en el termini màxim d'una setmana.

En aquest sentit, diàriament s'ha dut a terme l'actualització de tots aquells apartats del web de l'Observatori que ho requereixen, (indicadors, estudis, fitxes) i s'han publicat les novetats incorporades al web.

4.4. Indicadors Agenda 21:

Com cada any es calculen els següents indicadors a petició de l'Àrea de Medi Ambient:

- Ocupació de l'habitatge



- habitatges per hectàrea
- km de vials amb prioritats per vianants
- nombre d'acords de custòdia i superfície objecte de custòdia.



5. DIFUSIÓ

El 2010 és l'any de la consolidació de la versió 3 del servidor de cartografia (anomenada versió Coloma) basat en el framework Django, Python, OpenLayers i WMS. Aquest format redueix dràsticament les tasques de manteniment i de gestió del servidor de cartografia i representa una millora important en velocitat i disseny dels serveis.

5.1. Servidor de Cartografia i Imatges:

Al llarg del 2010 han estat actius 82 serveis, dels quals 41 són externs i 41 interns:

Serveis Externs

Nom	Accés
Anella Verda	http://terra.girona.cat/vu/anella_verda/
Arbres ADIF	http://terra.girona.cat/vu/arbres_adif/
Art al carrer	http://terra2.girona.cat/tcext_gironart/
BRT	http://terra.girona.cat/vu/brt/
Bus	http://terra2.girona.cat/tcext_bus/
Cadastre	http://terra.girona.cat/wsext/cadastre/viewer.htm
Cadastre de rústica i masos	http://terra.girona.cat/wsext/rustica/viewer.htm
Carrers	http://terra.girona.cat/vu/carrers/
Catalogació façanes Barri Vell	http://terra.girona.cat/wsext/fac/
Descàrrega de cartografia vectorial	http://terra.girona.cat/vu/dcv/
Devesa	http://terra2.girona.ca/tcext_devesa/
Edificació	http://terra.girona.cat/wsext/edif/
Educació	http://terra.girona.cat/vu/educacio/
Equipaments esportius	http://terra2.girona.cat/tcext_equipesportius/
Expenedors de bosses	http://terra2.girona.cat/tcext_expenedors/
Girona (mapa de situació)	http://terra.girona.cat/vu/situacio/
Girona l'any 1535	http://terra2.girona.cat/tcext_1535/
Habitatge	http://terra.girona.cat/wsext/habitatge/
Imatge aèria	http://terra.girona.cat/vu/ortos/
Mapa acústic	http://terra.girona.cat/wsext/mapaacustic/
Meses electorals	http://terra.girona.cat/vu/meses_electorals/
Mobilitat	http://terra2.girona.cat/tcext_mob/
Obra nova	http://terra.girona.cat/wsext/obranova/
Parcs i Jardins	http://terra.girona.cat/vu/parcs_jardins/
Parcs, jardins i arbres catalogats	http://terra2.girona.cat/tcext_ac/
Planejament	http://terra2.girona.cat/tcext_pg/
Planejament Àrea Urbana	http://terra.girona.cat/wsext/pgaurb/
Planejament derivat	http://terra2.girona.cat/tcext_pgderivat/
Població	http://terra.girona.cat/wsext/poblacio/
Projecte Oreneta	http://terra2.girona.cat/tcext_po/
Projectes forestals	http://terra2.girona.cat/tcext_projectesforestals/
Reciclatge	http://terra.girona.cat/vu/reciclatge/
Residus	http://terra.girona.cat/wsext/deixalleria/
Rústica	http://terra.girona.cat/wsext/rustica/
Serveis Socials	http://terra.girona.cat/wsext/ssocials/
Telefonia mòbil	http://terra.girona.cat/vu/telefoniamobil/
Topogràfic 2000	http://terra.girona.cat/vu/topografic_2m/
Trams fiscals	http://terra.girona.cat/wsext/tramsfiscals/
Turisme	http://terra2.girona.cat/tcext_turisme/
Vèrtexs geodèsics	http://terra.girona.cat/wsext/VGEO/
Xarxa bicicletes	http://terra2.girona.cat/tcext_xarxabicicletes/



Serveis Interns

Nom	Accés
Abocaments	http://umatsit.ajgirona.org/vu/abocaments/
Activitat i locutoris	http://terra.girona.cat/wsint/activitat/
Agents Rurals	http://umatsit.ajgirona.org/vu/agents_rurals/
Aigües	http://umatsit.ajgirona.org/vu/aigues/
Àrees de cacera	http://umatsit.ajgirona.org/vu/arees_cacera/
Boscós	http://umatsit.ajgirona.org/vu/boscós/
C1 titularitat privada	http://terra2.girona.cat/tcint_c1/
Cable	http://umatsit.ajgirona.org/vu/cable/
Cadastre	http://umatsit.ajgirona.org/vu/cadastre/
Carrers	http://umatsit.ajgirona.org/vu/carrers/
Colònies de gats	http://umatsit.ajgirona.org/vu/colònies_gats/
Custòdia del territori	http://umatsit.ajgirona.org/vu/custodia_territori/
Edificis sense abonats	http://umatsit.ajgirona.org/vu/edificis_sense_abonats/
Enllumenat	http://terra.girona.cat/wsint/llums/
Estadístiques policia	http://umatsit.ajgirona.org/vu/policia/
Fecsa	http://umatsit.ajgirona.org/vu/fecsa/
Fotos aèries	http://umatsit.ajgirona.org/vu/fotos_aeries/
Gas	http://umatsit.ajgirona.org/vu/gas/
Gestió d'espais naturals	http://umatsit.ajgirona.org/vu/gestio_espais_naturals/
Gestió d'espais verds municipals	http://terra.girona.cat/wsint/gevm/
Guals	http://umatsit.ajgirona.org/vu/guals/
Habitatge	http://terra.girona.cat/wsint/habitatge_int/
Hortes de Santa Eugènia	http://terra2.girona.cat/tcint_hortes/
Incendis	http://umatsit.ajgirona.org/vu/incendis/
Jocs infantils	http://terra2.girona.cat/tcint_jocs/
Localitzador Ajuntament	http://umatsit.ajgirona.org/vu/localitzador/
Mapa acústic	http://terra.girona.cat/wsint/mapaacustic/
Masos	http://umatsit.ajgirona.org/vu/masos/
Medi Ambient	http://umatsit.ajgirona.org/vu/medi_ambient/
Obres	http://terra2.girona.cat/tcint_obres/
OIAC	http://terra2.girona.cat/tcint_oiac/
Patrimoni	http://terra.girona.cat/wsint/patrimoni/
Plaques de carrer	http://umatsit.ajgirona.org/vu/plaques_carrer/
Polígons industrials	http://terra.girona.cat/wsint/polind/
Propietaris Rústica	http://terra2.girona.cat/tcint_propietarirustica/
Reciclatge	http://umatsit.ajgirona.org/vu/reciclatge/
Sanejament	http://terra.girona.cat/wsint/sanejament/
Semàfors	http://terra.girona.cat/wsint/activitat/
TAV - Fotos	http://umatsit.ajgirona.org/vu/fotos_tav/
Telefònica	http://terra.girona.cat/wsint/telefonica/
Zones policials	http://umatsit.ajgirona.org/vu/policia_zones/

Novetats

Nous visors creats o actualitzats al llarg de 2010:

- Abocaments: <http://umatsit.ajgirona.org/vu/abocaments/>
- Agents rurals: http://terra.girona.cat/vu/agents_rurals/
- Agents rurals (intern): http://umatsit.ajgirona.org/vu/agents_rurals/
- Anella Verda: http://terra.girona.cat/vu/anella_verda/
- Arbres ADIF: http://terra.girona.cat/vu/arbres_adif/
- Àrees de cacera: http://umatsit.ajgirona.org/vu/arees_cacera/
- Boscós: <http://umatsit.ajgirona.org/vu/boscós/>
- Cadastre (intern): <http://umatsit.ajgirona.org/vu/cadastre/>
- Carrers (intern): <http://umatsit.ajgirona.org/vu/carrers/>
- Colònies de gats: http://umatsit.ajgirona.org/vu/colònies_gats/
- Custòdia del territori: http://terra.girona.cat/vu/custodia_territori/



- Edificis sense abonats (intern): http://umatsit.ajgirona.org/vu/edificis_sense_abonats/
- Fotos aèries (vols): http://umatsit.ajgirona.org/vu/fotos_aeries/
- Gestió d'espais naturals: http://umatsit.ajgirona.org/vu/gestio_espais_naturals/
- Girona (mapa situació): <http://terra.girona.cat/vu/situacio/>
- Guals: <http://umatsit.ajgirona.org/vu/guals/>
- Incendis: <http://terra.girona.cat/vu/incendis/>
- Masos: <http://umatsit.ajgirona.org/vu/masos/>
- Medi Ambient: http://umatsit.ajgirona.org/vu/medi_ambient/
- Parcs i jardins: http://terra.girona.cat/vu/parcs_jardins/
- Protecció Civil: <http://umatsit.ajgirona.org/vu/pem/>
- Reciclatge: <http://terra.girona.cat/vu/reciclatge/>
- Reciclatge (intern): <http://umatsit.ajgirona.org/vu/reciclatge/>
- TAV - Fotos : http://terra.girona.cat/vu/fotos_tav/
- Topogràfic 2000: http://terra.girona.cat/vu/topografic_2m/

Visors existents adaptats a Coloma

- Aigües: <http://umatsit.ajgirona.org/vu/aigues/>
- BRT: <http://terra.girona.cat/vu/brt/>
- Cable: <http://umatsit.ajgirona.org/vu/cable/>
- Cadastre: <http://terra.girona.cat/vu/cadastre/>
- Carrers (abans mapa bàsic): <http://terra.girona.cat/vu/carrers/>
- Descàrrega de Cartografia Vectorial: <http://terra.girona.cat/vu/dcv/>
- Enllumenat: <http://umatsit.ajgirona.org/vu/enllumenat/>
- Fecsa: <http://umatsit.ajgirona.org/vu/fecsa/>
- Gas: <http://umatsit.ajgirona.org/vu/gas/>
- Imatge aèria: <http://terra.girona.cat/vu/ortos/>
- Localitzador Ajuntament: http://umatsit.ajgirona.org/vu/localitzador_aj/
- Meses electorals: http://terra.girona.cat/vu/meses_electorals/
- Població: <http://terra.girona.cat/vu/poblacio/>
- Projecte Oreneta: http://terra.girona.cat/vu/projecte_oreneta/
- Residus: <http://terra.girona.cat/vu/deixalleria/>
- Sanejament: <http://umatsit.ajgirona.org/vu/sanejament/>
- Serveis Socials: http://terra.girona.cat/vu/serveis_socials/
- Telefonia mòbil: <http://terra.girona.cat/vu/telefoniamobil/>

Actualitzacions

Actualització al web de projectes de cartografia analítica de població i d'habitatge. (illes, barris, sectors i seccions censals).

Actualització de la web de serveis socials

Elaboració del plànol topogràfic per a fons WMS dels serveis web

Incorporació de l'ortoimatge del 1999 al servei web d'ortos i edició de l'índex de consulta en PDF.

Mapa d'informació bàsica i guia de carrers de la ciutat de Girona, amb els nous carrers i equipaments o serveis de la ciutat.

Edició d'un manual de maneig de la versió 3 del servidor de cartografia de consulta on-line (accés intern): <http://www.girona.cat/umat/cat/manual.php>

Migració a v3 del web de Cadastre (accés intern)

Tasques de programació



- Desenvolupament de Coloma: administrador Coloma, visor de mapes VisorUMAT (selecció, impressió pdf, informació al PDF, eina XY, eina de mesura)
- Cercador de mesa electoral a partir d'una adreça.

Manteniment

- Manteniment del programari ArcSDE, ArcIMS, ArcGIS Server, Express Server, i dels servidors on s'executa el programari: umatoracle, umatsde, arcgis i terra2.
- Programari de seguiment de logs d'ArcSDE, ArcIMS i Oracle.
- Manteniment del programari Coloma i dels servidors on s'executa: umatsit i atlas.
- Actualització dels serveis de cartografia existents
- Depuració de les dades del Repositori de Cartografia. Creuament amb la llista de carrers, edificis i façanes del SIAGI
- Creació de la imatge base BRT, que fan servir la majoria de serveis.
- Creació de la capa genèrica de toponímia que està disponible en la majoria de serveis.

Altres

- ESRI: Actualització del programari d'escriptori i de servidor a la versió 9.3.1
- Posada en marxa de l'aplicatiu GoolTracking
- Cessió d'eixos de carrers, edificis i altres a OpenStreetMap
(<http://www.girona.cat/umat/cat/actualitat2.php?idReg=89424>)

5.2. Web de la UMAT:

Tasques de Programació i Manteniment:

- Creació de la plana de productes de cartografia (Botiga de la UMAT) a on es poden descarregar els productes gratuïts i encarregar els de pagament
- Actualització del programari de Descàrrega de Cartografia Vectorial (DCV): cua de peticions per millorar el servei quan hi ha moltes peticions simultànies. Ampliació del tall de 400x400 metres.
- Actualització de cartografia per a la descàrrega gratuïta i enllaços d'accés. Actualització catàleg de productes.
- Manteniment i difusió de notícies d'actualitat. S'han publicat 9 notícies generals i 6 pàgines de novetats que s'han enviat al grup d'usuaris extern de l'ajuntament, a les àrees municipals usuàries de la informació i publicat al portal del treballador. Tramesa bimensual.
- Nova versió del cercador de carrers a la Plana d'accés al DCV
- Altres: Actualització d'enllaços als mapes del servidor de cartografia, incorporació dels nous carrers al pàgina de carrers , publicació d'enllaços diversos d'interès i manteniment puntual d'altres pàgines.

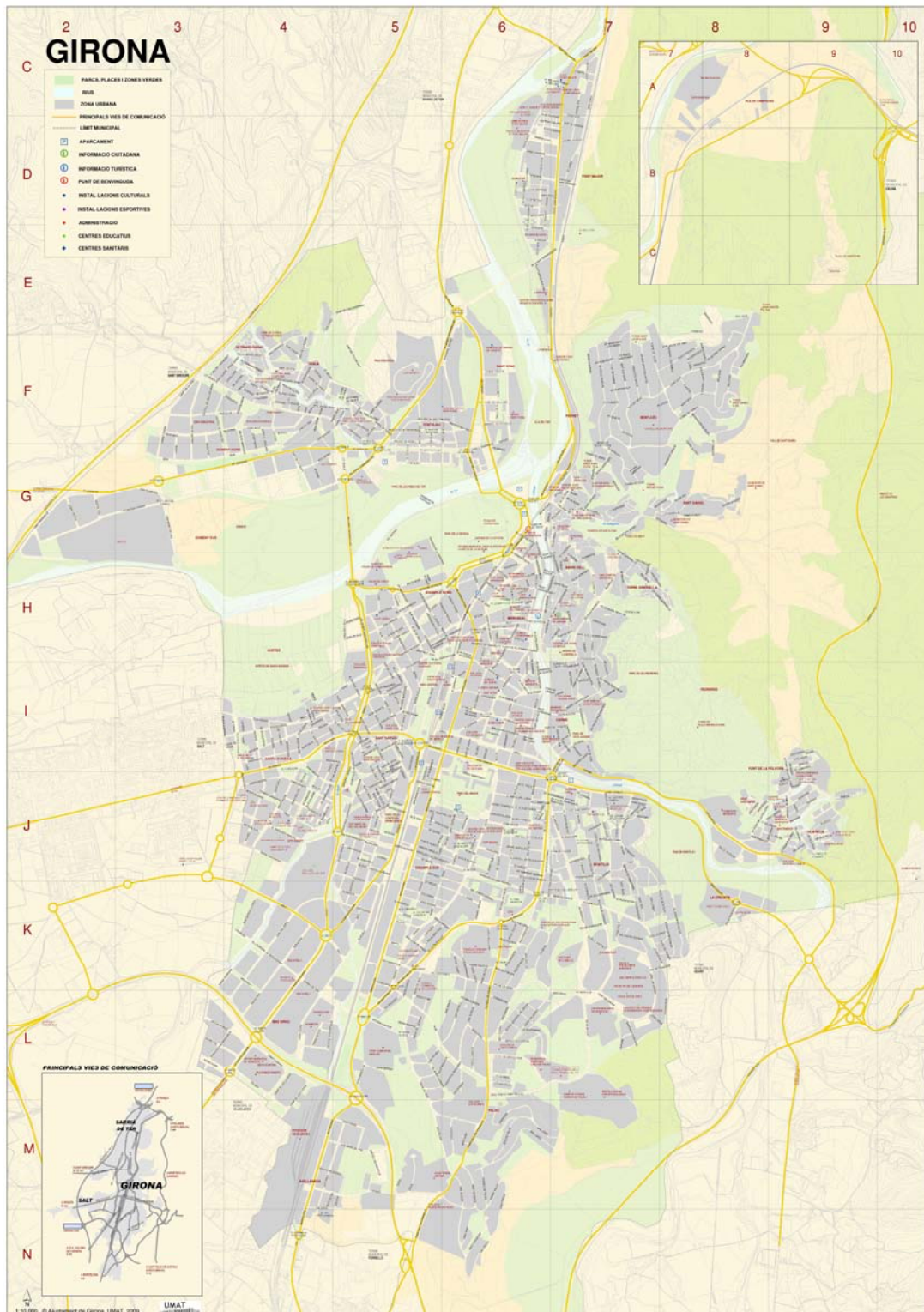


5.3. Mapa d'informació bàsica i guia de carrers de la ciutat

Cada any s'actualitza el Mapa d'informació bàsica i guia de carrers de la ciutat de Girona, amb els nous carrers i equipaments o serveis de la ciutat.

En resulten un plànol A0, i una A1 de tota la ciutat un plànol en A4 de detall del Barri Vell.

Els plànols A1 i A4 són descarregables gratuïtament des del web de l'Ajuntament.



5.4. Estadística d'usuaris

Es registren al voltant dels 82.000 usuaris i les 300 vistes al dia al servidor de cartografia i imatges i quasi 52.000 usuaris i 190 visites diàries al web de la UMAT. Respecte el 2009, el nombre de visites és similar o disminueix lleument en el cas del web de la UMAT però el número d'usuaris ha incrementat un 9 % i un 34 % respectivament.

Els mapes més consultats són la Base de Referència Territorial (mes de 40.000 visites), i els mapes de Turisme i Cadastre (entre les 10 mil i 25000 vistes)

Al web UMAT, les pàgines més vistes són el portal d'accés extern (de l'ordre del 50%) amb 56.000 visites i el portal intern (de l'ordre del 16%), amb prop de 14.000. Les segueix amb més de 6000 visites la pàgina per accedir al plànol en format PDF que es descarrega lliurament, i després amb unes 4.000 visites anuals , els accessos a les pàgines de productes.

L'aplicació per la descàrrega de cartografia (DCV), està a prop dels 1000 usuaris donats d'alta (987 usuaris registrats, 279 més que el 2009). El format majoritari de descàrrega és el dwg (97,7%). S'han fet 1980 descàrregues que són 279 més que l'any anterior. El Barri Vell i Sant Daniel són els sectors amb més descàrregues.

El servidor d'imatges comptabilitza prop de 2000 visites per part de 1600 usuaris l'any. El 2010, a part de l'ortoimatge del 2009 s'hi ha afegit 640 fotografies aèries d'alta qualitat corresponents al vol del 2010. En total es publiquen 11 ortofotos, 1262 imatges aèries no georeferenciades corresponents als originals dels vols fotogramètrics, 98 fotografies aèries obliqües, 27 imatges aèries d'arxiu (escanejades) i 30 imatges raster d'altres organismes.

La memòria anual d'estadística d'usuaris que registra totes les dades més detalladament es presenta com annex d'aquesta Memòria 2010.

5.5. Demandes:

Control, realització i distribució de les peticions realitzades a la UMAT des d'altres departaments i des de fora. Es tracta de peticions puntuals "a la carta" realitzades tant per àrees de l'Ajuntament com per ciutadans que necessiten impressions o retalls de plànols i mapes o dades elaborades d'acord amb criteris concrets, i que es realitzen de manera exclusiva per satisfer aquestes demandes puntuals.

Les demandes ateses al llarg de 2010 han estat 544, que es concreten majoritàriament en retalls de cartografia digital i dades, un 63% de les quals efectuades per usuaris del propi Ajuntament :



SOL·LICITUDS PER TIPUS

TIPUS	NOMBRE
CARTO DIGITAL	339
DADES	138
IMPRESSIONS	39
IMATGE DIGITAL	13
APLICATIUS	22
TOTAL	544

Les demandes internes es distribueixen per àrees de la següent manera:

SOL·LICITUDS INTERNES PER ÀREA

TIPUS	NOMBRE
ALCALDIA	4
ADMINISTRACIO I REGIM INTERIOR	6
CULTURA I EDUCACIO	35
DESENVOLUPAMENT LOCAL I PROMOCIO CIUTAT	28
HISENDA.	3
MEDI AMBIENT I SOSTENIBILITAT	65
MOBILITAT I COORD. TERRITORIAL	50
POLITIQUES SOCIALS I COOPERACIO	18
REL. CIUTADANES I JOVENTUT	25
GRUPS MUNICIPALS	8
URBANISME	106
TOTAL	348

La meitat d'aquestes peticions s'ha resolt en el mateix dia en que s'ha efectuat o l'endemà, i el 25% dins dels primers 5 dies posteriors a la demanda.

Convenis i acords de cessió de cartografia:

En el transcurs de 2010, s'han signat:

- 3 Acords de cessió gratuïta de cartografia a estudiants de projecte de final de carrera o tesi doctoral.
- 7 Acords de cessió gratuïta de cartografia a entitats/organitzacions.



6. ALTRES: SOFT I FORMACIÓ

6.1. Programari Cad/Sig:

- Assistència a dues jornades del soft Bentley Map i realització manual.
- Jornades de formació de les eines IPMSTOOLS de Microstation i realització de manual.



Annex 1:

Memòria i estadística d'usuaris del Web UMAT i
Servidor de Mapes 2010



1. Resum

Es registren al voltant dels 82.000 usuaris i les 300 visites al dia al servidor de cartografia i imatges i quasi 52.000 usuaris i 190 visites diàries al web de la UMAT. Respecte el 2009, el nombre de visites és similar o disminueix lleument en el cas del web de la UMAT però el número d'usuaris ha incrementat un 9 % i un 34 % respectivament.

El 2010 és l'any de la consolidació de la versió 3 del servidor de cartografia (anomenada versió Coloma) basat en el framework Django, Python, OpenLayers i WMS. Aquest format redueix dràsticament les tasques de manteniment i de gestió del servidor de cartografia i representa una millora important en velocitat i disseny dels serveis.

Al llarg de l'any s'han mantingut 81 serveis de cartografia actius: 42 interns , 38 externs, i 5 de restringits. Quan els restringits requereixen consultes d'usuaris externs a l'ajuntament, tenen habilitat l'accés per usuari i password.

S'ha posat en marxa 26 serveis de cartografia nous (18 d'interns i 8 d'externs), majoritàriament promoguts des de les àrees municipals i s'ha procedit a la migració a la versió Coloma de 22 serveis, de manera que a final d'any, 48 dels 81 serveis actius de l'any, estan en aquest format nou (prop del 60%).

Les mapes més consultats són la Base de Referència Territorial (mes de 40.000 visites), i els mapes de Turisme i Cadastre (entre les 10 mil i 25000 vistes)

Al web UMAT, les pàgines més vistes són el portal d'accés extern (de l'ordre del 50%) amb 56.000 visites i el portal intern (de l'ordre del 16%), amb prop de 14.000. Les segueix amb més de 6000 visites la pàgina per accedir al plànol en format PDF que es descarrega lliurament, i després amb unes 4.000 visites anuals , els accessos a les pàgines de productes.

L'aplicació per la descàrrega de cartografia (DCV), està a prop dels 1000 usuaris donats d'alta (987 usuaris registrats, 279 més que el 2009). El format majoritari de descàrrega és el dwg (97,7%). S'han fet 1980 descàrregues que són 279 més que l'any anterior.

El servidor d'imatges comptabilitza prop de 2000 visites per part de 1600 usuaris l'any. El 2010, a part de la ortoimatge del 2009 s'hi ha afegit 640 fotografies aèries d'alta qualitat corresponents al vol del 2010. En total es publiquen 11 ortofotos, 1262 imatges aèries no georeferenciades corresponents als originals dels vols fotogramètrics, 98 fotografies aèries obliqües, 27 imatges aèries d'arxiu (escanejades) i 30 imatges raster d'altres organismes.



2. Estadístic de visites als servidors de cartografia i d'imatges

Uns 82.000 usuaris han fet prop de 95.000 visites i han vist prop de 150.000 pàgines del servidor de cartografia i imatges. Això representa al voltant de les 300 visites al dia (font: google analytics)

Font de dades: Google Analytics (accés amb usuari i psw):

<https://www.google.com/analytics/reporting/?reset=1&id=23880998>

<https://www.google.com/analytics/reporting/?reset=1&id=23883503>

any 2010	visites	usuaris únics absoluts	visites per dia	pàgines vistes	pàgines per visita	% de rebot	temps mig al lloc	% visites noves	màxim de visites en un dia
Girona.cat (1)	89450	79920	245,07	138149	1.54	79,48	0:01:28	89,22	457 (13 set)
Umatsit (2)	2657	932	7,28	3484	1.31	84,53	0:01:35	34,55	34 (16 abr)
Servidor imatges	1928	1600	5,28	5471	2.84	51,56	0:01:55	81,64	26 (27 oct)
TOTAL	94035	82452		147104					

1) servei externs v3 (coloma) i serveis externs i interns de versions velles
2) servei interns v3 (coloma)

El 2010 es registra un augment dels visitants respecte l'any 2009 de l'ordre del 9 % en tant que es comptabilitzen 7280 visitants més. Cal tenir present, no obstant que el control estadístic es fa de forma diferent i les dades són de mal comparar. (82452 usuaris únics absoluts segons Google Analitics el 2010 vs 75172 visitants registrats per awstats el 2009) .

El 91 % de les visites són pels serveis externs de cartografia (que són utilitzats tan dins com fora l'ajuntament). Els serveis d'accés només intern representa un 5,2 % del total de visites i el servidor d'imatges un 3,7 %.

	pàgines vistes	%
serveis externs	133,880	91.0
serveis interns	7,696	5.2
servidor de mapes total	141,576	96.3
servidor d'imatges	5,471	3.7
TOTAL	147,047	

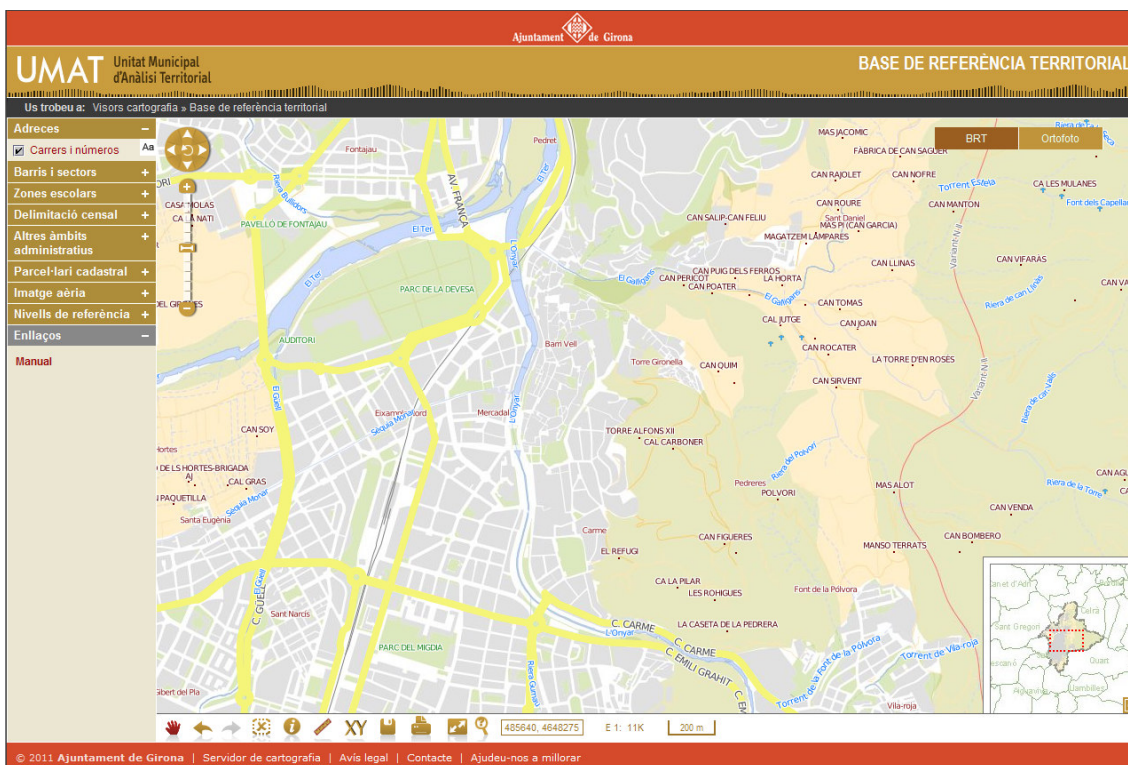
A Girona.cat (servei externs v3 -coloma- i serveis externs i interns de versions velles), el trànsit prové en un 62% de llocs webs de referència, especialment del web de la UMAT i web de l'ajuntament, un 35% és trànsit directe i un 3% correspon als motors de cerca. En aquest sentit esmentar que les paraules clau més habituals que han conduït al servidor de cartografia són: cadastre Girona, ajuntament de Girona, bus urbà Girona i mapa Girona carrers. A Umatsit (servei interns v3-coloma-) excepte que no s'hi arriba per motors de cerca, els percentatges són similars (67% llocs web de referència i 33 % de trànsit directe).

El 2010, s'han posat en marxa 26 serveis nous, (18 d'interns i 8 d'externs) majoritàriament promoguts des de les àrees municipals (sobretot de Medi Natural i Medi Ambient). Els serveis nous són :Abocaments (intern), Agents Rurals (intern), Anella Verda, Arbres ADIF (intern), Àrees de cacera (intern), Boscos (intern), Custodia del territori (intern), Edificis sense abonats (intern), Estadístiques Policia (intern), Fotos aèries (intern), Gestió d'espais naturals (intern), Girona (mapa de situació), Guals (intern), Incendis (intern), Masos (intern), Medi Ambient (intern), Meses electorals, Parcs i Jardins, Projectes forestals (intern), Propietaris rústica (intern), Protecció Civil (intern), TAV - Fotos (intern), Topogràfic 2M.



El 2010 és l'any de la consolidació de la versió 3 del servidor de cartografia (anomenada versió Coloma) basat en el framework Django, Python, OpenLayers i WMS. Aquest format representa una millora important en velocitat i disseny dels serveis, però la seva principal avantatge és que simplifica i redueix dràsticament les tasques de manteniment. En aquest sentit es considera el temps invertit en la programació i edició de la v3 com una notable inversió en la reducció del temps de gestió del servidor de cartografia. Cal afegir que, a més a més, els mapes en format Coloma, no es penjen quan ho fa ArcIMS (principal problema de la v2) o el gestor de cartografia SDE està aturat.

Tots els serveis nous (26) s'ha fet en aquest format i s'ha procedit a la migració des de les versions anteriors (v1: html viewer en ArcIMS i v2: aplicatiu java basat ArcIMS) al nou format Coloma, de 22 serveis, d'entre els quals destaca la Base de referència territorial per la seva condició de mapa per defecte al web municipal. A final d'any, 48 dels 81 serveis actius ja estan en format coloma (prop del 60%).



Base de referència territorial en la versió 3 del servidor de cartografia(versió coloma)

2. Rànquing de serveis

Les mapes més consultats són la Base de referència Territorial (mes de 40.000 visites), i els mapes de Turisme i Cadastre (entre les 10 mil i 25000 visites).

Títol de la plana	Pàgines vistes
Base de referència territorial	44,155
Turisme	24,413
Cadastre	15,037
Planejament	6,587
Residus	4,658
Educació	4,617
Equipaments esportius	3,581
Mapa bàsic	3,440
Mobilitat	3,401
Serveis Socials	3,040
Imatge aèria	2,690
Població 2009	2,397
Descàrrega de Cartografia Vectorial	2,271
Carrers	1,842
Obres (intern)	1,755
Habitatge 2009	1,668
Cadastre de rústica i masos	1,551
Bus urbà	1,092
Carrers (intern)	1034
Parcs jardins i arbres catalogats	976
Girona 1535	720
Vèrtexs geodèsics	695
Localitzador (intern)	687
Trams fiscals	653
Xarxa Bicycles	539
Art al carrer	458
Contenedors de residus (intern)	443
Llicències d'Obra 2008	435
Habitatge 2009 (intern)	417
Mapa de Sorolls (dades any 2005)	409
Gestió d'espais verds municipals (intern)	352
Edificació 2008	318
Patrimoni (intern)	313
Població 2010	303
Meses electorals	300
Plaques de carrer (intern)	291
Estacions base de telefonia mòbil	267
Parcs i Jardins	257
Topogràfic 2M	244
Cadastre (intern)	219
Activitat i locutoris (intern)	218
Sanejament (intern)	213
Planejament urbanístic derivat	210

Títol de la plana	Pàgines vistes
Medi Ambient (intern)	196
Projecte oreneta	172
Semàfors	124
Agents Rurals (intern)	124
Jocs Infantils (intern)	122
Enllumenat (intern)	121
Aigües (intern)	116
Reciclatge (intern)	110
Expenedors de bosses	109
Propietaris rústica (intern)	103
Girona OIAC	101
Cable (intern)	88
Gas (intern)	87
Polígons industrials	69
Telefònica (intern)	68
Masos (intern)	67
Zones policials (intern)	64
Fotos aèries (intern)	60
Anella Verda	52
Protecció Civil (intern)	50
Enher (intern)	44
Fecsa (intern)	40
Estadístiques Policia (intern)	39
Hortes de Santa Eugènia (intern)	37
TAV - Fotos (intern)	36
Arbres ADIF (intern)	36
Topogràfic 2M (intern)	30
Projectes forestals (intern)	27
Incendis (intern)	26
Custodia del territori (intern)	21
Planejament àrea urbana	11
Colònies de gats (intern)	11
Edificis sense abonats (intern)	9
Gestió d'espais naturals (intern)	8
Girona (mapa de situació)	7
Devesa	7
Guals (intern)	5
Boscós (intern)	5
C1 titularitat privada	4
Àrees de cacera (intern)	2
Abocaments (intern)	2
TOTAL	141,576

3. Estadístic de visites al WEB de la UMAT :

3-1 Dades generals

Prop de 52000 usuaris han fet quasi 70.000 visites a 112.530 pàgines del web de la UMAT. Això representa mes de quasi 190 visites al dia.

Font de dades: Google Analytics (accés amb usuari i psw)

<https://www.google.com/analytics/reporting/?reset=1&id=6187364>

any 2010	visites	usuaris únics absoluts	visites per dia	pàgines vistes	pàgines per visita	% de rebot	temps mig al lloc	% visites noves	màxim de visites en un dia
Web UMAT	68968	51984	188.14	112530	1.63	72.59	0:00:46	73.37	390 (19 abril)

Es registra una lleu baixada de visites respecte l'any anterior (-2,85%) però en canvi un increment important de visitants o usuaris únics (+38,92 %). Això s'explica per les modificacions que s'han fet del lloc web (1) i del servidor de cartografia (2):

1) La nova pàgina de productes de la UMAT, publicada el febrer del 2010 centralitza en una única pàgina el que abans requeria la visita de varies pàgines per la consulta dels diferents productes.

2) A les versions 2 del servidor de cartografia cada vegada que carrega el visor es comptabilitza com una visita a la pàgina carrers.php del web de la UMAT que gestiona les adreces. A les versió coloma, les dades són més fidels en tant que només es carrega aquesta pàgina, quan realment es fa un cerca d'adreça.

De totes maneres els accessos a les pàgines principals han disminuït de forma general (el portal extern de la UMAT ha registrat un 9 % menys de visites) , i únicament la pàgina interna per localitzar adreces, serveis, o coordenades (cartografia_intern1.php) ha incrementat de l'ordre del 8%.

3.1. Estadística segons contingut

Les pàgines mes vistes són, els portals d'accés extern (de l'ordre del 50%) i intern (de l'ordre del 16%). Les segueix amb més de 6000 visites la pàgina per accedir al plànol en format PDF que es descarrega lliurement, i després amb unes 4000 visites els accessos (sumats) a les pàgines de productes.

Llistat complet visites per pàgina al document webUMAT_2010.pdf

Rànquing de pàgines més visites (amb més de 50 visites l'any):

	pàgina	num visites
1	cartografia.php	56,060
2	cartografia_intern.php	13,947
3	pdfgirona.php	6,388
4	cartografia_intern1.php	3,971
5	cartografia_3D.php	3,868
6	productes.php	2,440
7	dcv.php	2,397
8	topografia.php	1,710
9	analisi.php	1,637



10	cartografia_gratuita.php	1,442
11	umat.php	1,322
12	pdfgirona12M.php	1,096
13	ajuda_servidor.php	985
14	carrersnous.php	942
15	arxiucarto.php	875
16	actualitat.php	796
17	actualitat2.php?idReg=55602	795
18	analisi_actual.php	687
19	pdfgirona_descarrega.php	647
20	usuaris_ge.php	605
21	geodesia.php	583
22	cartografia_solicituds.php	541
23	topografia_formats.php	481
24	contacte.php	453
25	topografia_caract.php	442
26	cartografia_productes.php	321
27	actualitat2.php?idReg=85765	280
28	analisi_noactual.php	278
29	links.php	246
30	productes_seleccio_500.php?p=c:42&r=cartoTop	239
31	/webmanual.php	239
32	geodesia_consulta.php	236
33	topografia_estat.php	194
34	productes_formulari.php?p=8---PDF&r=cartoTem	181
35	geodesia_vertexs.php	175
36	analisi_tav.php	170
37	actualitat2.php?idReg=57803	167
38	productes_solicitar.php?r=cartoTop	162
39	cartografia_intern2.php	134
40	geodesia_caract.php	134
41	/webcartografia.php	120
42	productes_solicitar.php?r=	113
43	geodesia_ressenyes1.php	102
44	productes_formulari.php?p=6---PDF&r=cartoTem	100
45	actualitat2.php?idReg=89746	93
46	actualitat2.php?idReg=46341	88
47	emplacament_formulari.php	87
48	pdfgirona12M_descarrega.php	87
49	cartografia_solicituds_pc.php	85
50	productes_seleccio_500.php?p=c:1&r=cartoTop	79
51	cartografia_intern3.php	78
52	productes_seleccio_2M.php?p=20&r=cartoTop	77
53	actualitat2.php?idReg=71055	76
54	productes_formulari.php?p=9---PDF&r=cartoTem	75
55	actualitat2.php?idReg=85364	73
56	geodesia_densificacio.php	73
57	cartografia_convenis.php	72
58	productes_seleccio_2M.php?p=c:43&r=cartoTop	59
59	productes_solicitar.php?r=cartoTem	56
60	altres_formulari.php	55
61	Geodesia_ressenyes2.php	53



Altres dades:

Origen de les visites: El major nombre de visites provenen de Barcelona (55%) i Girona (30%). Segueix Madrid (5%), i amb menys de l'1% Granollers, Tarragona, Sabadell, Mataró i Sant Cugat, son les 10 ciutats més comuns d'origen.

Fonts de trànsit: 62,7% transit directe, 25,3% de llocs web de referència i un 8,3% prové de motors de cerca. Dels llocs webs de referència un 18% de visites vénen de la porta del treball (internes) i de la resta només destacar el 1,8 % de visites que venen de la UdG (web.udg.edu) i un altre 1,8 % que ve del servidor de mapes (terra2.girona.cat), i girona-tourist-guide.com amb un 0,25% (169 vistes).

Paraules clau amb mes de 50 usos: UMAT (12,3 %), Girona (7,37%), Ajuntament de Girona, plànol Girona, Girona turisme, plànol Girona ciutat, plànol de Girona, mg, bus Girona i carrers de Girona.

Tipus d'usuari: Aprox. 74 % usuaris nous i 26% de recurrents

3.2 Comparativa web municipal

Comparativa segons l'estadística municipal a <http://www.ajuntament.gi/estadistiques/> (Aquesta estadística NO inclou les visites des de dins l'Ajuntament)

- Accessos anuals a pàgines de la UMAT: 311688 (baixa respecte l'any anterior: 415684)
- La pàgina principal de la UMAT i servidor de carto (</UMAT/cat/cartografia.php>) i la cerca per serveis [../serveis.php](..//serveis.php) estan dintre les 30 pàgines més vistes de l'ajuntament amb mes de 50.000 accessos l'any.
- Rànquing dins el web municipal: La UMAT (al marge dels servidors de mapes) és el 11è lloc web més visitat de l'ajuntament

Llista de carpetes de primer nivell més visitades		
Carpeta	Pàgines	Sol·licituds
web	4887099	38102258
turisme	2988673	25512134
call	2060090	2983852
promocio	1103238	11567134
sgdap	682176	2616368
ccivics	545032	2445842
ic	433731	6999020
bus	377795	1775298
fires_sant_narcis	344669	1814444
esports	321647	4899433
umat	311688	1736381
ajuntament	241698	1505623
agenda	241537	1900784
ccm	211455	1984339
adminwebs	203261	618722
cultura	190516	589933
educacio	179777	1837780
policia	168162	752326
museuciutat	165782	796072
teatre municipal	157056	785822
tauler	154306	154345



dinamitzacio	154113	935478
cerca	140681	409795
pladebarris	136976	386855
tramits	120206	1861971
musiquesreligioses	105055	463428
observatori	101850	171634
lleure	101330	1434422
caseta	93996	264455
shared	88692	4403835
mediambient	86575	506450
licitacions	83080	271320
cartes_serveis	79271	173463
urbanisme	69450	412647
tributs	64890	697436
gestio_esportiva	62025	128077
gironacomerc	61431	481555
global	60417	3420122
teatre	59134	366063
omh	58127	196565
ssocials	51276	200156
mobilitat	49928	81293
inscripcions	40979	54993
estiu	38477	307382
omic	38423	225748
gironaempren	36305	198975
concursintro	35776	175446
solidaritat	34822	124073
alcaldessa	29278	81717
participacio	26168	30759

4. Descàrregues DCV

El 2010, s'ha realitzat 1980 descàrregues (259 més que l'any anterior), la gran majoria en format DWG (97,7 %). S'ha arribat als 987 usuaris donats d'alta (138 més que l'any anterior), i s'han comptabilitat 184 usuaris actius (que han realitzat descarregues).

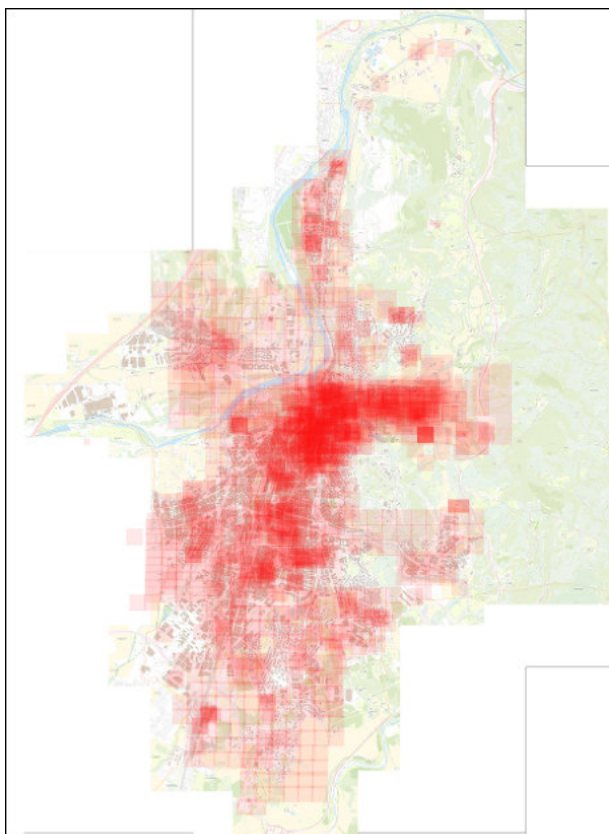
S'ha treballat en la programació d'un nou format de l'aplicació i s'ha ajustat la informació i els processos de manteniment a la nova estructura de la base topogràfica (bt2010), si bé la publicació no s'ha fet efectiva fins els febrer de 2011.

S'ha habilitat un control per la localització d'àrees descarregades. El 2010, el Barri Vell i Sant Daniel són els sectors amb més descàrregues.



2010	dgn	dwg	pdf	totals	usuaris donats d'alta	usuaris actius
gener		90	7	97		no dades
febrer	37	136		173		11
març		204	25	229		34
abril	2	433	9	444		47
maig	4	281	6	291		33
juny		118	4	122		18
juliol		65	7	72		20
agost	1	172		173		14
setembre		127	14	141		28
octubre	1	67	3	71		23
novembre		95	4	99		25
desembre	1	67		68		21
TOTAL	46	1855	79	1980	987	184*

* usuaris actius de febrer a desembre



Gràfic de les descàrregues del DCV durant el 2010. Les zones més vermelles corresponen a àrees de les quals s'ha sol·licitat un retall més vegades .

5. Estadística d'usuaris del Vol virtual :

Escenaris Girona 3D, Planejament, i cadastre de rústica: El Vol virtual, si bé ha estat disponible al web pràcticament tot l'any (fins a novembre) , no té manteniment des del 2008, i està abandonat. No es disposa d'estadística d'usuaris.

