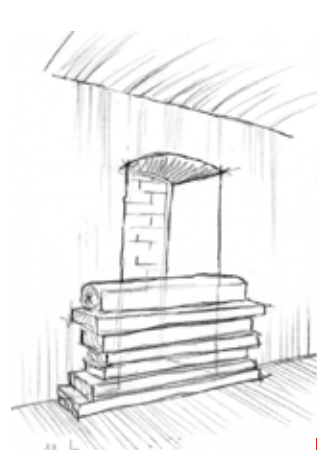


# BOMBES SOBRE GIRONA

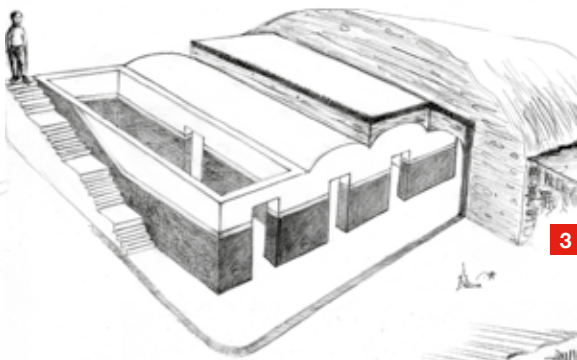
La defensa passiva a la Guerra Civil: barricades, trinxeres i refugis antiaeris

## Tipus d'elements de defensa passiva a Girona

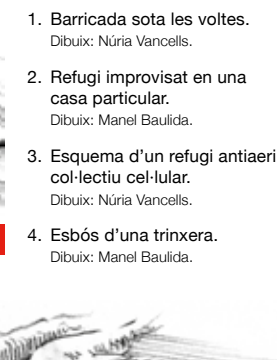
1



2



3

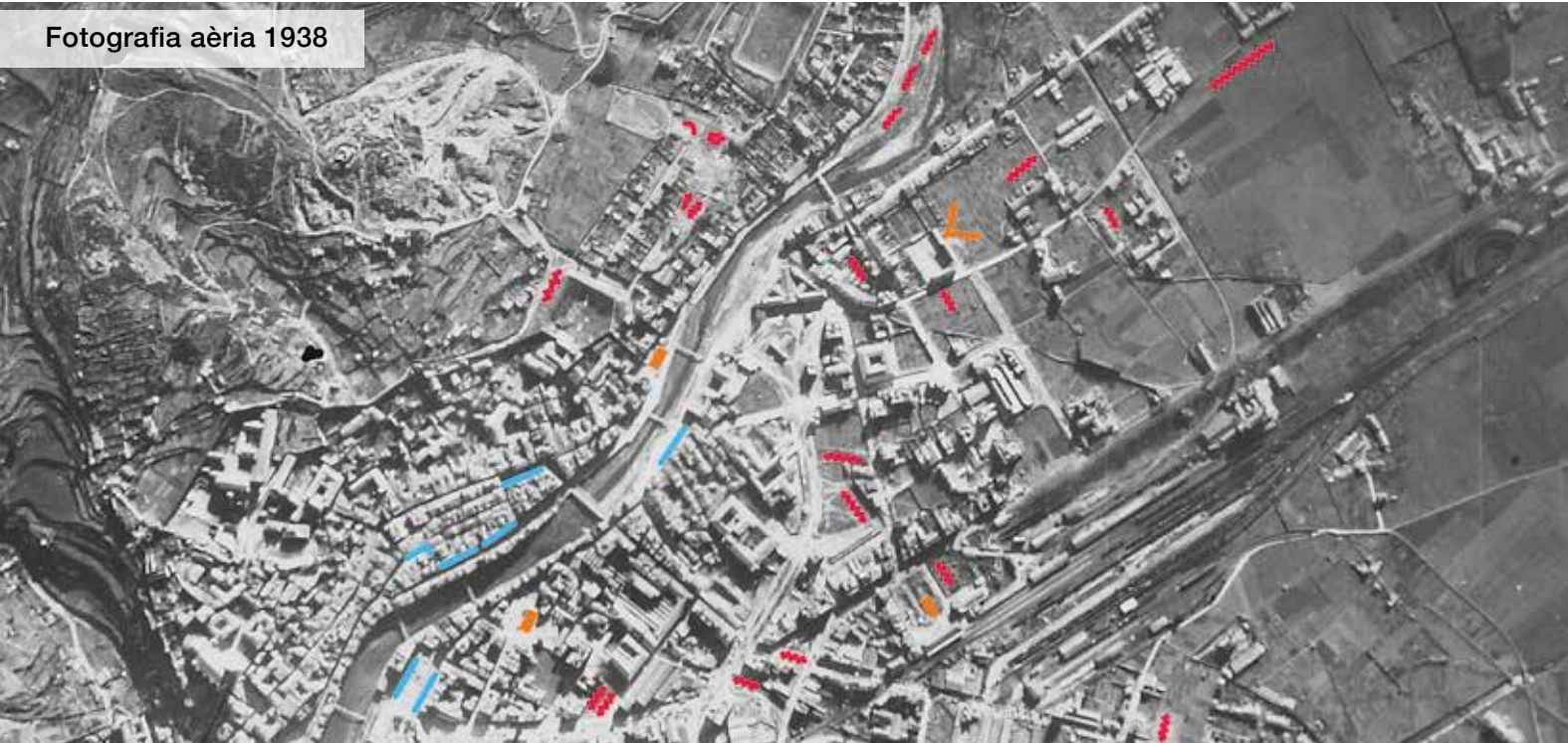


4

1. Barricada sota les voltes. Dibuix: Núria Vancells.  
2. Refugi improvisat en una casa particular. Dibuix: Manel Baulida.  
3. Esquema d'un refugi antiaeri col·lectiu cel·lular. Dibuix: Núria Vancells.  
4. Esbós d'una trinxera. Dibuix: Manel Baulida.

## Barricades, trinxeres i refugis antiaeris construïts a Girona

### Fotografia aèria 1938



### Situació dels elements de defensa passiva construïts durant la Guerra Civil

Refugis Trinxeres Barricades

▲ Procedència: Ufficio Storico dell'Aeronautica Militare de Roma.

▼ Procedència: Ajuntament de Girona - UMAT.

### Fotografia aèria actual



DOCUMENTACIÓ:  
Jaume Prat i Jordi Pericot

DISSENY  
*Culturària*

ACTIVITATS I DIFUSIÓ:  
Carme Irla Saura

AMB LA COL·LABORACIÓ DE:



▲ Soldats nacionals baixant les escales de Sant Martí Sacosta. Fotografia: Albert-Louis Deschamps, Centro Documental de la Memoria Histórica.

Dipòsit legal: GI-1611-2015

▲ Bombardeig del dia 20 d'abril de 1938 sobre la part meridional de Girona. Fotografia: Ufficio Storico dell'Aeronautica Militare, Roma. Cedida per Diari de Girona.



Visita virtual per les sales del refugi



Més informació i activitats a: MHG

INFORMACIÓ I RESERVES  
Carme Irla - cirla@ajgirona.cat  
T. 972 222 229



MUSEU D'HISTÒRIA DE GIRONA

facebook.com/museuhistoriagirona

@mhistoria\_gi @mhistoria\_gi

Carrer de la Força, 27 · 17004 Girona · T. 972 222 229  
museuhistoria@ajgirona.cat · www.girona.cat/museuhistoria

@Gironamuseus

facebook.com/gironamuseus

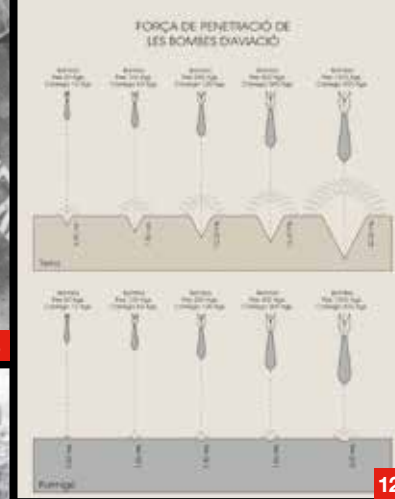
«... Senties el xiulet de les bombes i sabies que estaven caient, però no on. Ens vàrem amagar darrere unes fustes, enganxats a la paret mestra de la casa, i vàrem sentir algú que des de fora va cridar: «Aquesta cau al mig del carrer!». Però no, aquella va caure a casa. Es va esfondrar tota, menys la paret on estàvem tots amagats.»

Records d'Enriqueta Baulida i Soler  
La casa era el núm. 64 del carrer de la Rutlla



MUSEU D'HISTÒRIA DE GIRONA





1. Savoia-Marchetti SM79 sobre la costa de Tarragona.  
Procedència: [http://www.finn.it/regia/html/ guerra\\_civile\\_spagnola.htm](http://www.finn.it/regia/html/ guerra_civile_spagnola.htm)
2. Bombardeig sobre la zona del carrer del Carme, 1939.  
Cedida: Diari de Girona.  
Fotografia: Ufficio Storico dell'Aeronautica Militare de Roma.
3. Creuer franquista Canarias, responsable del primer bombardeig (per mar) a les comarques gironines.  
Extreta: <http://tunkoffizier.wordpress.com/2007/03/28/crucero-c-21-canarias/>
4. El general Camilo Alonso Vega, desfilant victoriós per l'actual rambla de la Llibertat al capdavant de les tropes franquistes.  
Fotografia: *Semanario Gráfico Nacional-sindicalista*, núm. 103.



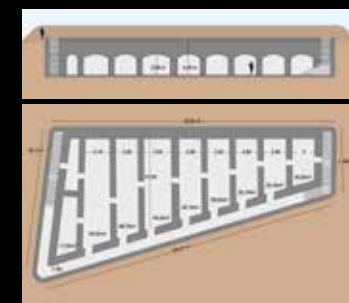
▲ El Jardí de la Infància a finals dels anys vint del s.XX amb la ja seva típica forma vagament ovalada. Fotografia: Ajuntament de Girona. CRDI (Fototípi Thomas, ed.).



5. Estralls causats per la Guerra Civil a la fàbrica Grober.  
Fotografia: *Semanario Gráfico Nacional-sindicalista*, núm. 103.
6. Les cases núm. 64, 66 i 68 del carrer de la Rutlla, completament destruïdes pel bombardeig del 29 de gener de 1939. El 1944 s'acabaren d'enderroc per obrir l'actual carrer de Sant Joan Baptista de la Salle.  
Fotografia: Ajuntament de Girona. CRDI (Josep Trull Cufí)
7. 4 de febrer de 1939. Girona, ocupada per les tropes nacionals.  
Fotografia: *Semanario Gráfico Nacional-sindicalista*, núm. 103.
8. Efectes de la guerra, carrer Nou de Girona.  
Fotografia: *Semanario Gráfico Nacional-sindicalista*, núm. 103.
9. Construcció d'un refugi antiaeri col·lectiu.  
Procedència: Arxíu Personal Alicia Bou.
10. Segells sobre consumicions i begudes despatxades en hotels, restaurants, cafès, bars i fondes, amb la finalitat de recaptar diners per la construcció de refugis antiaeris.
11. Nens fent la salutació feixista.  
Procedència: Agència EFE.
12. Esquema de l'impacte de les bombes.
13. L'Autonomista, 21 de gener de 1937.
14. La guerra vista pels petits, mostra del treball realitzat pels alumnes del Grup Escolar Carles Marx, 1937.  
Fotografia: MHG, Jordi S. Carrera.  
Procedència: Agència EFE.

### Refugi del Jardí de la Infància

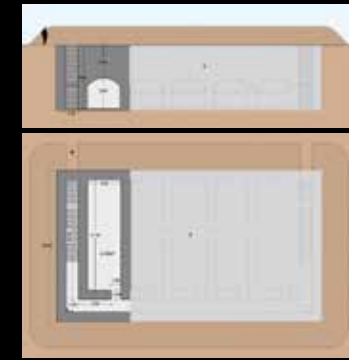
Construït el 1938, aquest refugi de nova planta, de tipus cel·lular i forma vagament ovalada, ocupa sota terra quasi el mateix espai físic que el jardí de la superfície. Projectat pel llavors arquitecte municipal Ricard Giralt Casadesús, en total suma 584,67 m<sup>2</sup> construïts, 357,86 m<sup>2</sup> dels quals eren útils (passadís i escales inclosos) i permetien donar protecció a més de 600 persones. Per conferir-li més seguretat en cas d'un impacte directe, tota la superfície exterior es cobrí amb un túmul de terra de forma vagament piramidal d'uns dos metres d'alçada.



10. Segells sobre consumicions i begudes despatxades en hotels, restaurants, cafès, bars i fondes, amb la finalitat de recaptar diners per la construcció de refugis antiaeris.
11. Nens fent la salutació feixista.  
Procedència: Agència EFE.
12. Esquema de l'impacte de les bombes.
13. L'Autonomista, 21 de gener de 1937.
14. La guerra vista pels petits, mostra del treball realitzat pels alumnes del Grup Escolar Carles Marx, 1937.  
Fotografia: MHG, Jordi S. Carrera.  
Procedència: Agència EFE.

### Refugi de les Bernardes

De forma rectangular i de tipus cel·lular, aquest refugi, el més gran de Girona, també projectat per l'arquitecte Ricard Giralt, es construí l'any 1938 al solar que havia deixat lliure l'enderroc, el 1936, del conjunt religiós (monestir i església) de les Bernardes, situat entre els actuals carrers de les Hortes i de Santa Clara. Arquitectònicament molt semblant al refugi del Jardí de la Infància, tenia una capacitat teòrica de fins a 750 persones. Actualment està colgat per la terra del seu propi túmul de protecció, amb la qual les tropes nacionals el cegaren l'any 1939.



### La Guerra Civil (1936-1939)

En el context d'una greu crispació social i una radicalització política marcada, el dia 17 de juliol de 1936 les tropes colonials del Marroc es revoltaren contra el legítim Govern de la República. L'endemà, dia 18 de juliol, el general Francisco Franco proclamà per ràdio, des de Tenerife, l'estat de guerra i la rebel·lió es va escampar a nombrosos cossos de l'Exèrcit de tota la Península. L'objectiu dels militars revoltats era que el cop d'estat durés tres o quatre dies, però el fet que només triomfessin de manera parcial a la Península fou el detonant que provocà l'esclat de la Guerra Civil i de tot allò que vingué a continuació fins a la seva fi, l'1 d'abril de 1939. Durant aquests tres anys, tant al camp de batalla com en la indefensa rereguarda, la violència fou la gran protagonista.

### El perquè dels refugis

La Guerra Civil Espanyola (1936-1939) marcà un punt d'inflexió dins la història militar moderna pel fet que va encetar una nova i terrible modalitat bèl·lica: el bombardeig aeri sistemàtic de nuclis de població de la rereguarda, una pràctica que ben aviat passà a denominar-se **guerra total**.

En resposta a aquesta situació, a les ciutats i als pobles de la rereguarda s'articulà la projecció i construcció d'un tipus específic d'arquitectura de guerra: els **refugis antiaeris**. Es calcula que en el conjunt de Catalunya es van construir més de 2.000 refugis d'aquestes característiques (uns 1.400 només a Barcelona); a Girona, que no va ser pas una excepció, se'n van edificar quatre de nova planta. Malgrat tot, els bombardejos des de l'aire provocaren vertaderes carnisseries entre la població civil: només a Catalunya es comptaren més de 5.000 víctimes mortals per aquesta causa.

### Bombardejos

El 20 d'abril de 1938 i els dies 27, 28 i 29 de gener i 1 de febrer de 1939 la ciutat fou bombardejada per l'aviació feixista amb base a Mallorca —illa en mans dels revoltats des del principi de la Guerra Civil—, que estava formada per avions italians Savoia-Marchetti SM79 Esparver, de l'Aviazione Legionaria, i alemanys Heinkel He 111, de la Legió Còndor. El trist balanç d'aquests atacs indiscriminats fou 58 morts, més d'un centenar de ferits i uns 120 edificis afectats per les bombes i la metralla.

### Tipus d'elements de defensa passiva a Girona

La defensa passiva de Girona s'anà perfilant durant els tres anys de guerra amb la construcció de barricades, trinxeres i refugis antiaeris col·lectius, a banda dels que es van improvisar en moltes cases particulars. La capacitat teòrica total dels elements de defensa passiva gironins era aproximadament de 6.500 persones.

### Junta de defensa passiva de Girona

A partir del mes de desembre de 1936, la Conselleria Municipal de Defensa i una Junta de Defensa Passiva provisional, supervisada per la mateixa Conselleria, publicaren diversos bans amb tot un seguit d'instruccions i disposicions per tal de donar a conèixer a la població què calia fer en cas de bombardeig aeri. La Junta de Defensa Passiva de Girona es constituí de manera oficial al novembre de 1937 i, immediatament, es projectaren diversos refugis antiaeris col·lectius que es començaren a construir i habilitar a partir del primer terç de 1938. L'actuació va ser possible gràcies a l'ajut de mig milió de pessetes (3.000 €) aportat per la Generalitat a través de la Junta de Defensa Passiva de Catalunya i al Pressupost Extraordinari de 750.000 pessetes (4.500 €) que el consistori preveia ingressar a través d'arbitris especials (taxes fixes sobre indústries, impostos sobre sous i segells sobre consumicions).

### Refugi de la plaça del Carril

Edificat durant la segona meitat de 1938 i situat sota la zona de jocs infantils de l'actual plaça del Poeta Marquina, aquest refugi antiaeri de tipus cel·lular, petit (263,06m<sup>2</sup> de superfície construïda) però potent, fou projectat per l'arquitecte gironí Josep Claret i Rovira. De forma rectangular i amb un interior de tipus «labe-ríntic», sense cap passadís, incorporava un túmul de protecció a la superfície, coronat al seu torn per una multitud de trossos de la via del tren a fi d'augmentar-ne la protecció. Amb 150,09 m<sup>2</sup> de superfície útil, tenia capacitat per a més de 250 persones. Malgrat el relatiu bon estat de conservació en què es troba, mai no ha estat obert al públic.

