

## **SISTEMA DE GESTIÓ INTEGRAL D'INSPAI, CENTRE DE LA IMATGE DE LA DIPUTACIÓ DE GIRONA**

*Laura Tàrrega Tàrrega, Joan Turón Rabert  
INSPAI, Centre de la Imatge de la Diputació de Girona*

### **1. INSPAI, Centre de la Imatge de la Diputació de Girona**

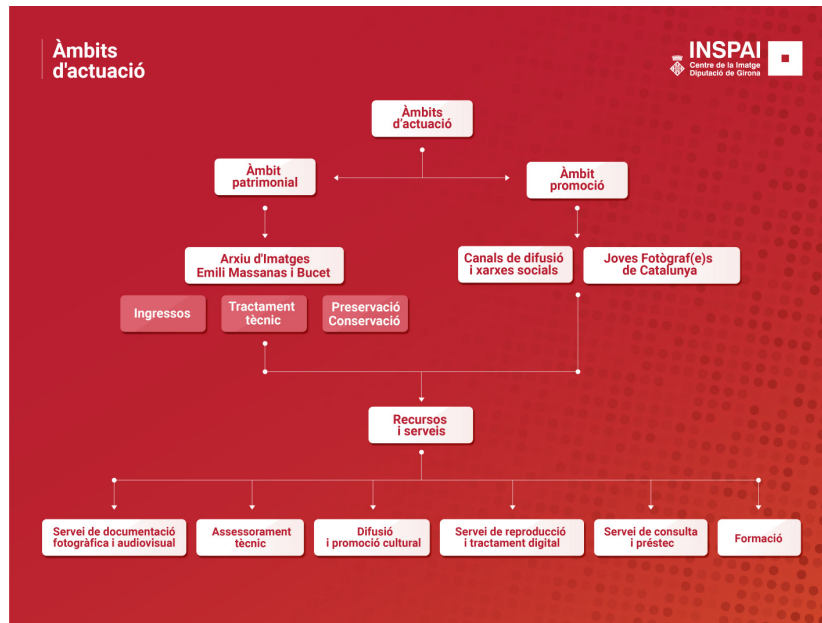
INSPAI, Centre de la Imatge de la Diputació de Girona és un servei públic especialitzat que forma part de l'Àrea de Cultura, Noves Tecnologies, Esports i Benestar de la Diputació, i que es caracteritza pel fet de ser un dels pocs equipaments específics dedicats a la recollida, tractament, conservació, difusió, creació i promoció de la imatge, com també a la formació i assessorament tècnic dirigit a municipis i a centres i equipaments culturals.

El Centre s'articula a l'entorn de dos àmbits d'actuació diferents:

- Àmbit patrimonial, relacionat amb les funcions pròpies de l'Arxiu d'Imatges Emili Massanas i Burcet, dedicat a la memòria d'aquest gironí, pioner en els estudis de les imatges fotogràfiques antigues i dels fotògrafs de les comarques gironines.
- Àmbit de promoció de la imatge contemporània i experimental, tant fixa (fotografies) com en moviment (audiovisuals).

Els objectius principals d'INSPAI són preservar la memòria històrica fotogràfica i audiovisual de les comarques gironines i fer-ne difusió, així com promoure la fotografia actual i donar-la a conèixer mitjançant exposicions i publicacions.

Els àmbits d'actuació, funcions i serveis d'INSPAI, Centre de la Imatge estan detallats en l'organigrama següent:



Il·lustració 1. Àmbits d'actuació, funcions i serveis d'INSPAI, Centre de la Imatge.

## 2. Processos i circuits del Centre de la Imatge

El Centre de la Imatge compta amb una sèrie de processos i circuits específics a l'hora de gestionar la documentació en imatge que definirem a continuació.

### 2.1 Ingress de la documentació

Una de les principals funcions del Centre és la recepció, registre i control de la documentació, tant en suport de vidre, metall, fusta i paper o òptic, magnètic i audiovisual.

La documentació ingressa al Centre de la Imatge per dues vies:

- Via ordinària: transferència procedent de les unitats administratives o organismes que componen la Diputació de Girona. El tràmit es fa mitjançant uns documents establerts, que contenen una descripció mínima de la documentació transferida.
- Via extraordinària: documentació externa obtinguda mitjançant adquisicions, donacions o cessions per part de tercers.

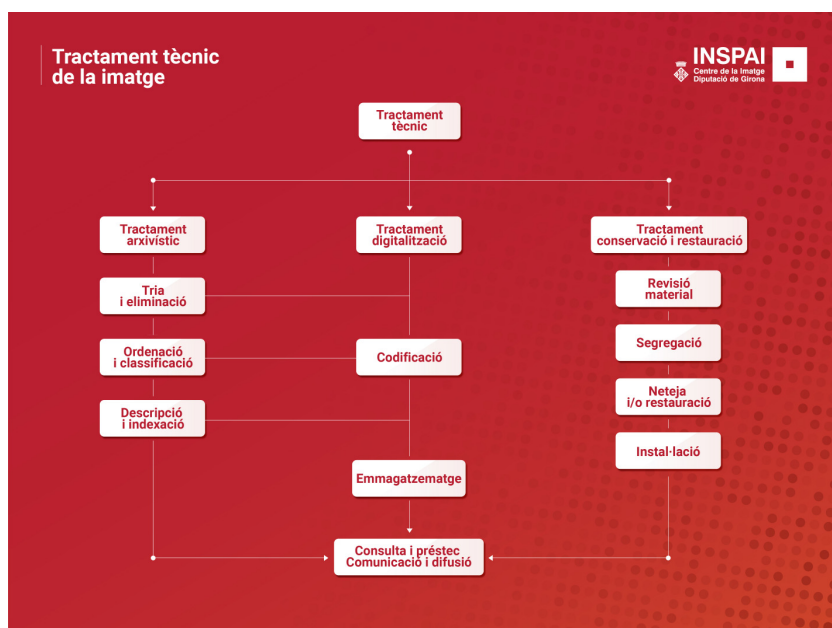
Tot seguit, passa a ser tractada pels tècnics del Centre de la Imatge.

### 2.2 Tractament tècnic

El tractament tècnic depèn, primer de tot, del tipus de documentació rebuda i es divideix en tres tipologies:

- Tractament arxivístic
- Tractament de digitalització
- Tractament de preservació i conservació

Tots aquests tractaments segueixen un ordre de tasques i funcions amb l'objectiu de posar a disposició de les persones i entitats interessades tota la documentació que es gestiona perquè es pugui consultar, prestar, i se'n pugui informar i fer difusió, tal com es veu en el diagrama següent:



Il·lustració 2. Processos i circuits generals del Centre de la Imatge.

### 2.3 Servei de consulta i préstec

El servei de consulta i préstec depèn funcionalment del servei de documentació fotogràfica i audiovisual i el seu objectiu és facilitar l'accés a la documentació, als fons fotogràfics i audiovisuals i a la informació del Centre de la Imatge.

S'hi poden sol·licitar els serveis següents:

- Consulta i préstec d'imatges
- Consulta de publicacions i de recursos electrònics

### 2.4 Difusió i comunicació

El servei de difusió i comunicació és dels més importants del Centre. Té la funció de difondre la documentació que gestiona, així com de comunicar totes les activitats que duu a terme perquè arribin al major nombre de públic possible.

### 3. Els gestors d'actius digitals (DAM)

Abans de presentar el Sistema de Gestió Integral del Centre de la Imatge (SiGICI), creiem convenient explicar els gestors de continguts digitals –també coneguts com a Digital Asset Management (DAM)– són els encarregats de facilitar la creació, captura, catalogació, recuperació, exportació, transformació, distribució i reutilització dels actius, mitjançant diferents canals de difusió. S'utilitzen tant en l'àmbit personal com professional.

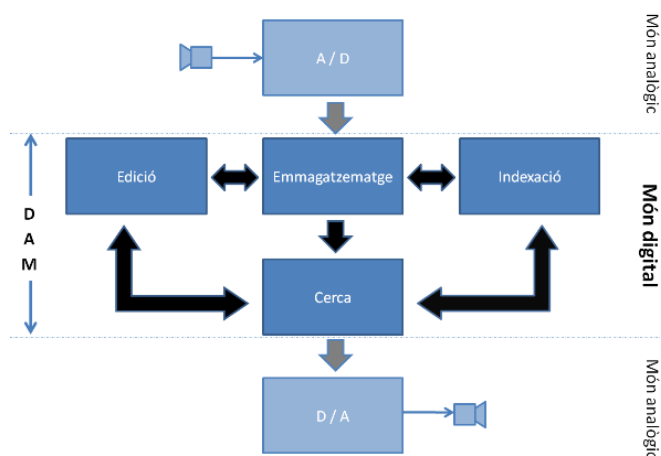
Els primers passos d'aquests gestors es van fer als anys noranta. Llavors els utilitzaven les agències de publicitat, els mitjans de comunicació i altres organitzacions, però no va ser fins a finals d'aquesta dècada i inicis de la següent que es va poder comptar amb veritables sistemes multimèdia capaços de gestionar d'una forma integrada informació de naturalesa diferent (textual, imatge, audiovisual, llocs web) i en múltiples formats (HTML, XML, PDF, JPEG, MP3, etc.).

Les característiques generals són:

- Arquitectura client/servidor, client web o ambdues
- Varietat de plataformes
- Capacitat d'integració
- Suport en estàndards
- Escalabilitat
- Facilitat per treballar en col·laboració

Les característiques de la gestió documental són les següents:

- Suport de varietat d'actius digitals
- Eines per a una descripció i catalogació dels actius adequada
- Bon sistema d'emmagatzematge
- Facilitat per a la recuperació
- Utilitats de visualització
- Difusió multicanal
- Control i seguretat



Il·lustració 3. Sistema de Gestió Integral del Centre de la Imatge (SiGICI).

La utilització de gestors de continguts digitals o DAM en àmbits professionals té infinites possibilitats i avantatges. Permet un estalvi enorme de temps que pot ser emprat en altres tasques. També permet un gran estalvi de suports físics d'emmagatzematge, com ara el paper, el paper fotogràfic, el suport físic per a vídeo (pel·lícula cinematogràfica, CD, DVD, etc.) i el suport físic per a música (cinta magnètica, DAT, etc.), entre d'altres.

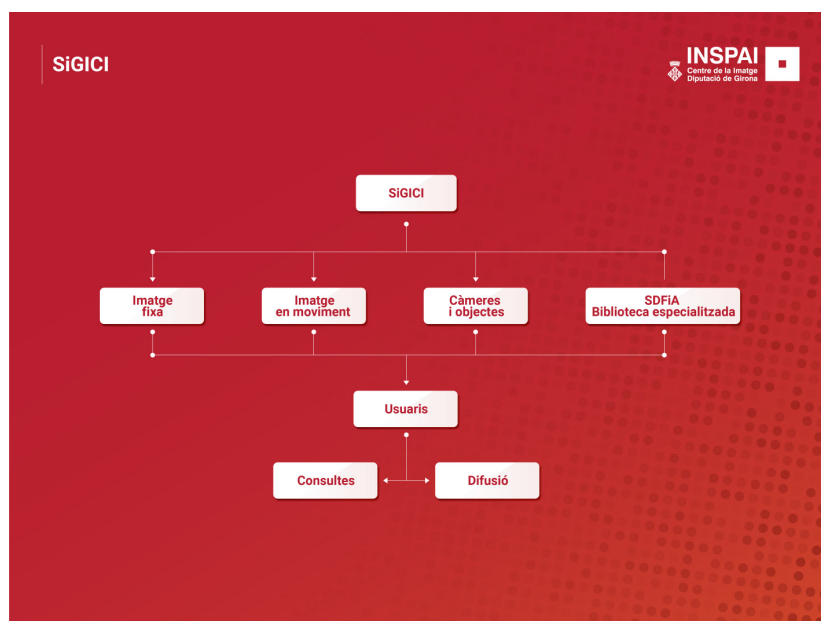
#### 4. Definició i objectiu del Sistema de Gestió Integral del Centre de la Imatge

El Centre de la Imatge inclou una gran quantitat de funcions i serveis, com s'ha pogut veure anteriorment, i tota una sèrie de necessitats, tant per part del Centre com dels seus usuaris (interns o externs). Per això s'ha cregut necessària una adequació tecnològica dels instruments de gestió i de treball seguint l'estructura i els objectius dels gestors d'actius digitals.

La definició general del Sistema de Gestió Integral del Centre de la Imatge (SiGICI) s'ha fet revisant totes les eines utilitzades i dotant-les d'unes prestacions més avançades que les inicials.

L'objectiu és la creació d'un sistema que controli la circulació, emmagatzematge, conservació, tria, eliminació, recuperació i distribució de la documentació en imatge (fixa i en moviment), la documentació bibliogràfica, les càmeres i objectes fotogràfics, i la gestió dels usuaris del Centre, per posar la documentació a disposició dels usuaris d'una forma ràpida, àgil i flexible.

Es tracta d'un procés global i integral de la cadena documental del Centre de la Imatge, que ajuda a millorar, notablement, els fluxos d'informació i documentació i la seva gestió, integrant les bases de dades i les aplicacions en un mateix sistema.



Il·lustració 4. Sistema de Gestió Integral del Centre de la Imatge (SiGICI).

El servei s'ha concebut tenint en compte dos nivells:

- **funcional:** l'arquitectura del sistema s'ha adaptat a les noves funcions i als nous serveis que es desenvolupen i que afecten l'estructura interna del Centre per millorar-ne els processos;
- **tecnològic:** canvi en la tecnologia utilitzada, fins ara, per a l'explotació de la informació, amb la utilització d'eines tecnològiques més avançades.

La creació dels camps per a la descripció de les imatges segueix una proposta multinivell a partir de les Recomanacions per a la catalogació de col·leccions fotogràfiques (SEPIADES) i les àrees de descripció de la Norma de descripció arxivística de Catalunya (NODAC, 2007).

Els camps han estat definits, adaptats i ampliat pels tècnics d'INSPAI segons les necessitats de la documentació del Centre. També s'han definit taules controlades per alguns camps per facilitar-ne la descripció i tenir menys marge d'error amb la introducció de les dades.

## **5. Entorn tecnològic. Plataforma i estructura interna**

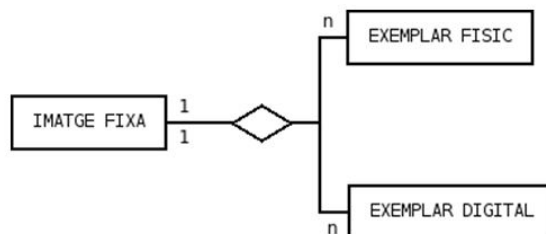
S'ha desenvolupat un sistema de gestió i publicació d'imatges integral per tal de poder implementar les especificacions del Centre de la Imatge.

El sistema es compon de:

### **5.1 Base de dades**

El sistema de bases de dades utilitzat és Oracle. S'ha creat una nova base de dades normalitzada, reestructurant i unificant els criteris de tractament dels fons, de les imatges i dels reportatges. També s'ha segmentat la informació d'una imatge en informació genèrica de la imatge i informació de cadascun dels exemplars, ja siguin físics o digitals.

Hi ha tota una sèrie de camps comuns a les imatges que només estan relacionats amb aquella imatge, independentment del tipus de suports que contingui: físic, digital o d'ambdós suports.



Il·lustració 5. Imatges (exemplars físics i digitals).

## 5.2 Administrador de gestió

L'administrador del Centre de la Imatge és una aplicació web desenvolupada en J2EE i desplegada sobre Tomcat que permet gestionar els diferents fons; descriure i classificar les imatges, i gestionar les restriccions d'accés, les peticions d'imatges, l'estructura de dades addicional, les exposicions, la biblioteca especialitzada i l'administració de les pàgines dinàmiques del web públic.

## 5.3 Repositori d'exemplars digitals

Els exemplars digitals originals es guarden al núvol amb Microsoft Azure, plataforma amb recursos il·limitats, oberta i flexible, amb un pagament per l'ús.

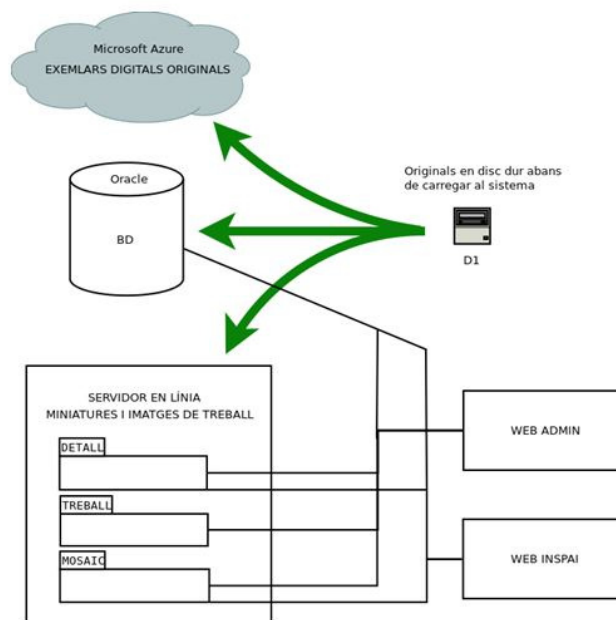
Aquests fitxers tenen un pes elevat i no són accessibles en línia. Habitualment es treballa amb les còpies de treball i només s'accedeix a les còpies originals en cas que la mida de la còpia de treball no sigui suficient.

## 5.4 Repositori en línia d'exemplars digitals

A partir de l'exemplar digital original es generen diferents còpies en formats més reduïts que es guarden a un servidor. Són accessibles en línia i s'utilitzen tant per a l'administrador com per al web públic.

En el moment de carregar un nou fons al sistema, a partir dels exemplars digitals d'un disc dur, passa el següent:

- 1) Es crea una còpia a Azure de l'exemplar original emmagatzemat al disc dur.
- 2) Es crea el registre amb la codificació a la base de dades Oracle.
- 3) Es generen les miniatures de les imatges que es faran servir, tant a l'administrador de gestió web, com al web públic d'INSPA. Així es comparteixen recursos i no es dupliquen les imatges, que ocupen espai.



*Il·lustració 6. Càrrega de les imatges al sistema SiGICI.*

## 6. Disseny i mòduls de l'administrador de gestió

Els mòduls de gestió de les dades en imatge es poden definir en els apartats següents:

### 6.1 Les imatges

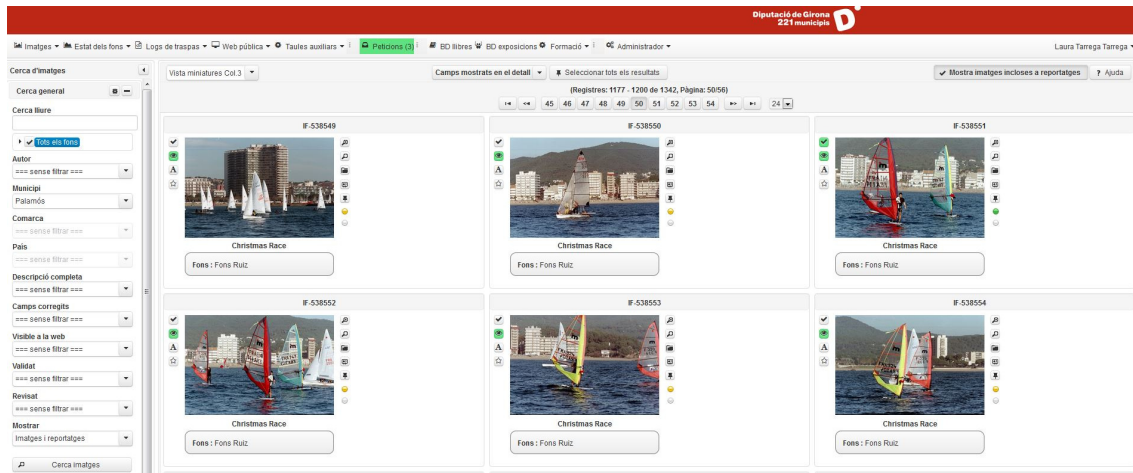
La gestió de les imatges es fa amb filtres que es troben a la part esquerra de la pantalla. Sobretot s'utilitza el filtre per seleccionar un fons o col·lecció, tot i que també se'n poden seleccionar d'altres com: imatges validades, imatges corregides, imatges revisades, imatges amb descripció mínima, etc.

Es poden triar diferents tipus de visualitzacions per veure les imatges, que apareixen a la part central i més àmplia de la pantalla, i els camps específics amb el detall de la imatge.

Els tipus de visualitzacions disponibles són quatre:

1. Imatges en miniatura en tres columnes
2. Imatges en miniatura en sis columnes
3. Imatges en miniatura en vuit columnes
4. Llista dels camps de les imatges



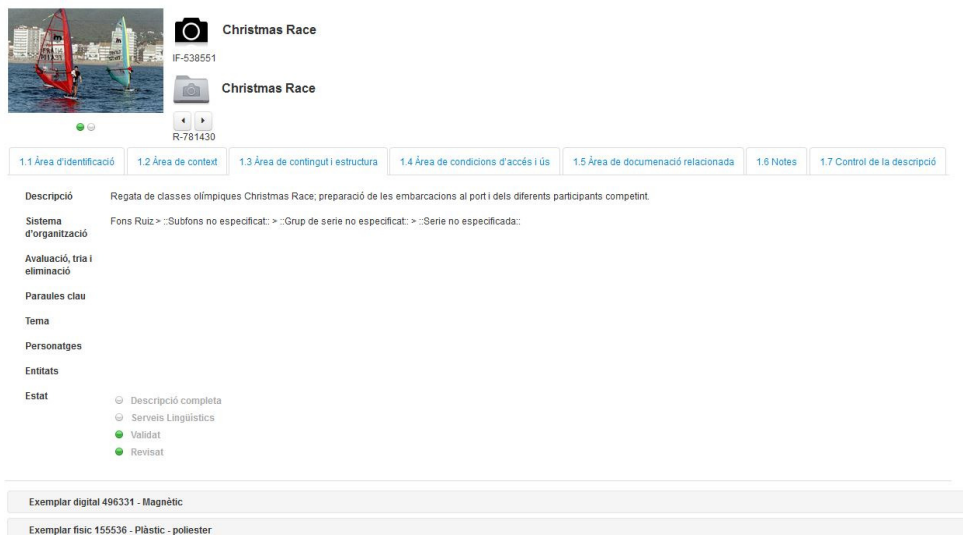


Il·lustració 7. Vista de les imatges en miniatura en tres columnes.

Cerca general		(Registres: 594265 - 594288 de 595329, Pàgina: 24762/24806)										
Cerca lliure		24757 24758 24759 24760 24761 24762 24763 24764 24765 24766										
			Codi IF	Títol	Descripció	Autor	Fons	Període	Municipi			
					R (3)	780399	Partit de tennis	Partit de tennis	Pablito	Fons Pablo García Corfés, Pablito	13/11/1966 - 13/11/1966	Desconegut
					R (4)	780400	Entrenament de futbol	Entrenament de futbol i foto de grup.	Pablito	Fons Pablo García Corfés, Pablito	26/08/1964 - 26/08/1964	
					R (49)	780401	Aeroport Girona-Costa Brava	Aeroport de Girona-Costa Brava i els nous equipaments.	Pablito	Fons Pablo García Corfés, Pablito	11/03/1972 - 11/03/1972	Vilobí d'Onyar
					R (16)	780402	Joan Gich i Bech inaugura el camp d'esports de Tortellà	Joan Gich i Bech de Carredà, delegat nacional d'Esports, inaugura el camp d'esports de Tortellà.	Pablito	Fons Pablo García Corfés, Pablito	07/09/1974 - 07/09/1974	Tortellà
					R (77)	780403	la etapa de la Volta Ciclista a Girona	la etapa de la Volta Ciclista a Girona al seu pas per Liagostera i Tossa de Mar	Pablito	Fons Pablo García Corfés, Pablito	04/06/1965 - 04/06/1965	Girona
					R (0)	780404	la etapa de la volta ciclista a Girona	Imatges de la la etapa de la volta ciclista a Girona.	Pablito	Fons Pablo García Corfés, Pablito	04/06/1965 - 04/06/1965	Girona
					R (57)	780405	Locals de Platja d'Aro: La Grillade i Las Cuevas	Inauguració del restaurant francès Le Grillade a Platja d'Aro i fotos de l'establiment	Pablito	Fons Pablo García Corfés, Pablito	01/04/1966 - 30/04/1966	Castell-Platja d'Aro

Il·lustració 8. Vista de les imatges en format de taula.

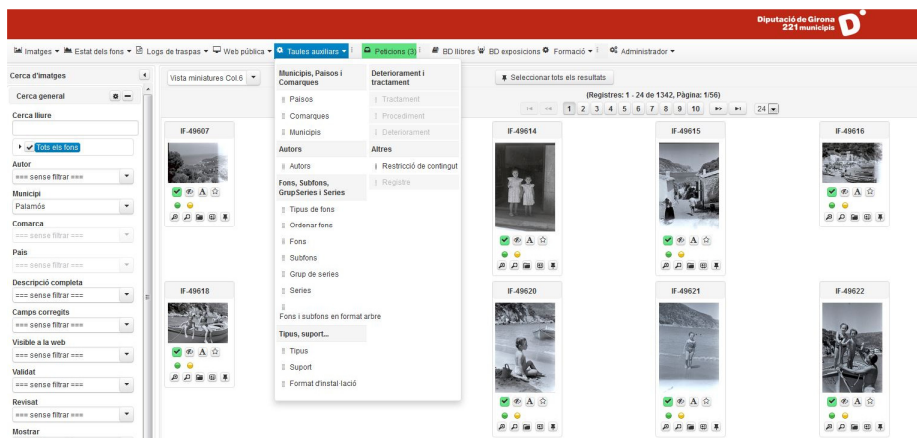
Els camps específics de cadascuna de les imatges segueix la NODAC, i la informació es divideix en set àrees d'informació: àrea d'identificació, àrea de context, àrea de contingut i estructura, àrea de condicions d'accés i ús, àrea de documentació relacionada, àrea de notes i àrea de control de la descripció. S'han ampliat els camps d'algunes d'aquestes àrees segons la conveniència dels tècnics i les necessitats del Centre.



II·lustració 9. Detall dels camps d'informació d'una imatge.

## 6.2 Les taules auxiliars

Les taules auxiliars són taules controlades per diferents camps definits: municipis, països i comarques, fons, subfons, grups de sèries i sèries, tipus de format, suport, format d'instal·lació, tractament de restauració, procediment, deteriorament i restriccions de contingut.



II·lustració 10. Vista del grup de taules auxiliars.

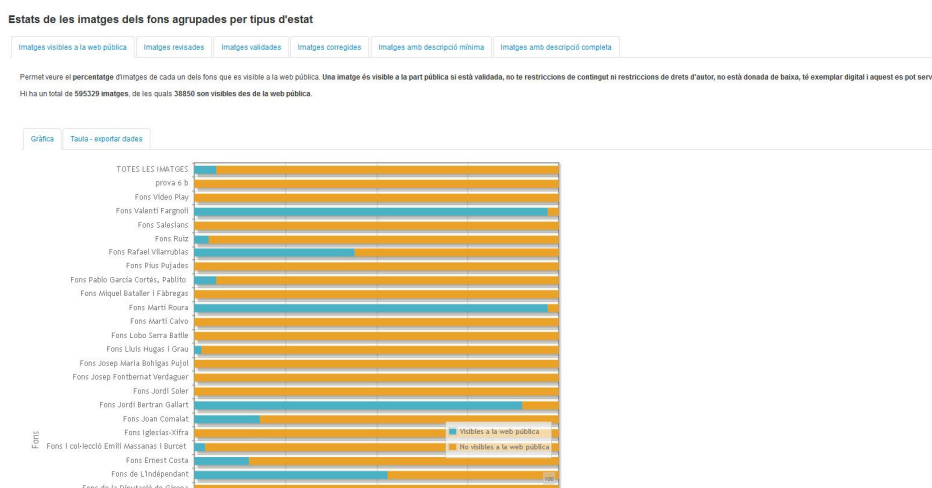
## 6.3 Explotació de les dades per fons i per estats

L'explotació de les dades introduïdes al sistema és una de les particularitats de valor afegit de l'administrador de gestió, ja que dona una informació estadística valuosa per al

control dels fons i col·leccions que gestiona el Centre i permet millorar els fluxos i les estratègies de treball.

D'una banda, hi ha la taula de l'estat de les imatges dels fons, en què les imatges estan agrupades per tipus d'estat: imatges visibles al web públic, imatges revisades, imatges validades, imatges corregides, imatges amb descripció mínima i imatges amb descripció completa. Les dades es poden visualitzar amb una gràfica o bé amb format de taula per poder exportar-les.

Perquè una imatge es pugui veure al web públic d'INSPAI ha de complir els requisits següents: tenir una descripció mínima, haver estat revisada i validada, no tenir restriccions de contingut i disposar d'un exemplar digital.



Il·lustració 11. Taula de l'estat de les imatges dels fons agrupades per tipus d'estat en format de gràfica.

**Estat de les imatges dels fons agrupades per tipus d'estat**

Imatges visibles a la web pública | Imatges revisades | Imatges validades | Imatges corregides | Imatges amb descripció mínima | Imatges amb descripció completa

Permet veure el percentatge d'imatges de cada un dels fons que es visible a la web pública. Una imatge és visible a la part pública si està validada, no té restriccions de contingut ni restriccions de drets d'autor, no està donada de baixa, té exemplar digital i aquest es pot servir.  
Hi ha un total de 595329 imatges, de les quals 38850 són visibles des de la web pública.

Gràfica | Taula - exportar dades

**Imatges visibles a la web pública**

(Registres: 1 - 25 de 38, Pàgina: 1/2)

Fons	Núm imatges visibles a la web	Núm imatges no visibles a la web	Núm total	Percentatge
Col·lecció d'àlbums	0	0	0	0 %
Col·lecció de neqatius	0	0	0	0 %
Col·lecció de postals sobre paper	0	0	0	0 %
Col·lecció de postals sobre vidre	0	0	0	0 %
Col·lecció de postals	0	0	0	0 %
Col·lecció d'estereoscòpics	0	0	0	0 %
Col·lecció Joaquim Canals	302	9	311	97 %
Col·lecció Josep Maria Vila	2	0	2	100 %
Col·lecció Pagès Fustells	125	2	127	98 %
Col·lecció Placental Menacho	121	27	148	81 %
Col·lecció postals dretes de càmera	0	0	0	0 %
Col·lecció Quim Giró	0	69	69	0 %
Fons Antoni Martí	0	0	0	0 %
Fons Camerars Canals	101	27	128	78 %
Fons Consora Vies Verdes de Girona	343	7	350	98 %
Fons Dani Duch	8045	65492	73537	10 %
Fons de la Diputació de Girona	238	153442	153680	0 %
Fons de L'Independent	659	567	1226	53 %

Il·lustració 12. Taula de l'estat de les imatges dels fons agrupades per tipus d'estat en format de taula per exportar.

Una altra opció de visualització de les imatges és l'opció de la taula d'estat de les imatges per fons, que selecciona les d'un fons concret.

Aquí es pot trobar tota la informació relativa a la fitxa del fons, amb les diferents àrees de descripció (segons la NODAC) d'un fons concret i les imatges representatives del fons que s'han triat perquè es puguin veure al web d'INSPAI.

The screenshot shows the INSPAI website interface. On the left is a search sidebar with filters for 'Cerca lliure', 'Autor', 'Municipi', 'Comarca', 'País', 'Descripció completa', 'Camps corregits', 'Visible a la web', 'Validat', 'Revisat', and 'Mostrar'. The main content area shows a list of funds under 'Col·lecció Joaquim Cabezas'. One fund is selected, showing details: 'CAT INSPAI 15', 'Total d'imatges: 311', 'Visibles web: 302'. Below this are several circular progress charts for different categories: 'Imatges visibles a la web pública', 'Imatges revisades', 'Imatges validades', 'Imatges corregides', 'Descripció mínima completa', and 'Imatges amb descripció completa'. Each chart shows a percentage and counts for different states (e.g., 'Visible (302)', 'No visibles (9)').

Il·lustració 13. Taula de l'estat de les imatges d'un fons.



### Fons Martí Roura

Sebastià Martí Roura  
(Tossa de Mar, 1914 - Girona, 1999)

Sebastià Martí Roura fou un fotògraf professional, format a la galeria Foto Lux i amb el fotògraf Octavi Unal de Girona, entre els anys 1930 i 1932. L'any 1932 va començar a treballar com ajudant de Valenti Fargnoli, fins l'any 1936 quan va marxar a combatre a la Guerra Civil Espanyola.

L'any 1941 va obrir la seva pròpia galeria al carrer de la Cort Reial de Girona, fins l'any 1980, edat en la que es jubila i passa el relleu al seu fill Sebastià Martí Calvo (vegeu Fons Martí Calvo).

Es tracta d'un fons fotogràfic de tipus personal Ingressat a INSPAI el 31 de març de 2011, datat entre 1941 i 1980, format per 300 fotografies aproximadament, negatives de vidre amb procediment de gelatino bromur de plata. La cromia és en blanc i negre, amb un format de 13x18.

L'àmbit geogràfic de les fotografies es concentra a la zona de les comarques gironines, amb temàtiques tan interessants com vistes de paisatges, vida quotidiana i retrats de galeria. Així, per exemple, trobem imatges de les ruïnes d'Empúries, del Monestir de Sant Pere de Roda i vistes diverses de municipis de la demarcació: Amer, Anglès, Banyoles, Besalú, Bescanó, La Bisbal d'Empordà, Blanes, Cadaqués, Caldes de Malavella, Calonge, Castellot de la Roca, La Cellera de Ter, Celrà, Colomers, Cruïlles, L'Escala, Girona, Jafre, Llagostera, Lloret de Mar, Olot, Osor, Palafrugell, Les Planes d'Hostoles, Platja d'Aro, Porqueres, El Port de la Selva, Riudarenes, Roses, Sant Feliu de Guíxols, Sant Jaume de Llierca, Sant Joan de Mollet, Sant Martí Vell, Sant Pere Pescador, Santa Coloma de Farners, Santa Cristina d'Aro, Sils, Susqueda, Torroella de Montgrí, Tossa de Mar, Verges, Vidreres i Vilademuls. Especialment vistes generals d'aquests municipis, monuments i detalls dels seus elements arquitectònics més destacats, així com dels carrers, places, esglésies, platges, ports i espais de lleure més importants, com estanys, fonts o jardins.

#### Àrea d'identificació

Codi de referència CAT INSPAI 22

Nivell de descripció Fons

Títol Fons Martí Roura

Data/es 1930-1980

Volum i suport 302 fotografies a les sals de plata sobre placa de vidre amb emulsió a la gelatina oltingudes per revelatge (plaquetes al gelatinobromur de plata), amb imatge final negativa, en blanc i negre, i de 13 x 18 cm.

Il·lustració 14. Informació d'un fons d'imatges al web d'INSPAI.

## 6.4 Rols d'usuaris

El sistema està dotat d'eines de control d'ús de la documentació i gestió de les autoritzacions, de manera que s'estableixen una sèrie de rols d'usuari per limitar l'accés a persones o grups d'usuaris i determinar opcions de lectura i/o escriptura, accés a les taules auxiliars i a la informació estadística i d'explotació de les dades per cadascun dels seus actius. Així mateix, és possible saber qui ha utilitzat el sistema, quan i des d'on.

## 6.5 Peticions d'imatges

Les peticions d'imatges es tramiten mitjançant l'administrador de gestió.

L'usuari fa la consulta, mitjançant el web públic d'INSPAI, que guarda la informació de l'usuari i les imatges que sol·licita i comprova si es tracta d'imatges de domini públic o no, i en un termini màxim de 48 hores es respon a la sol·licitud.

## 7. Consulta externa

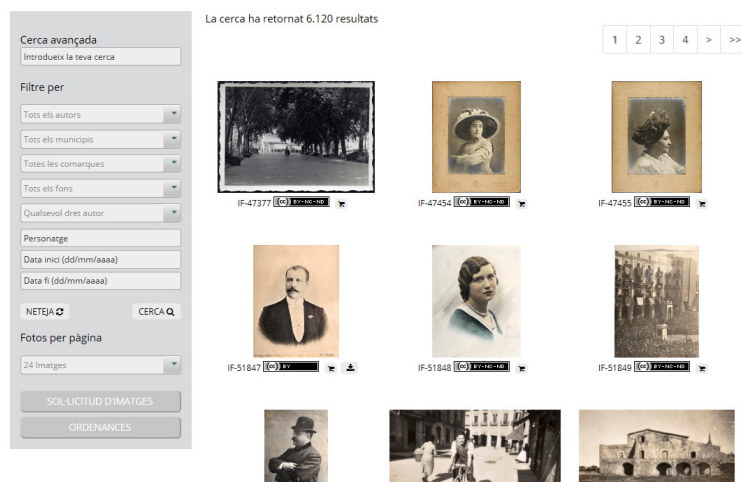
Les imatges disponibles per a consulta al lloc web d'INSPAI segueixen els criteris de validació esmentats abans. L'usuari disposa d'un sistema de consulta simple que es troba a la pàgina inicial i d'un sistema de consulta avançada a l'apartat d'imatges, amb més camps per filtrar la informació.

Els camps de la cerca simple són: cerca per paraules a l'estil Google, cerca per autor, cerca per municipi i cerca per fons o col·lecció d'imatges.



Il·lustració 15. Cerca simple d'imatges a la pàgina principal del web.

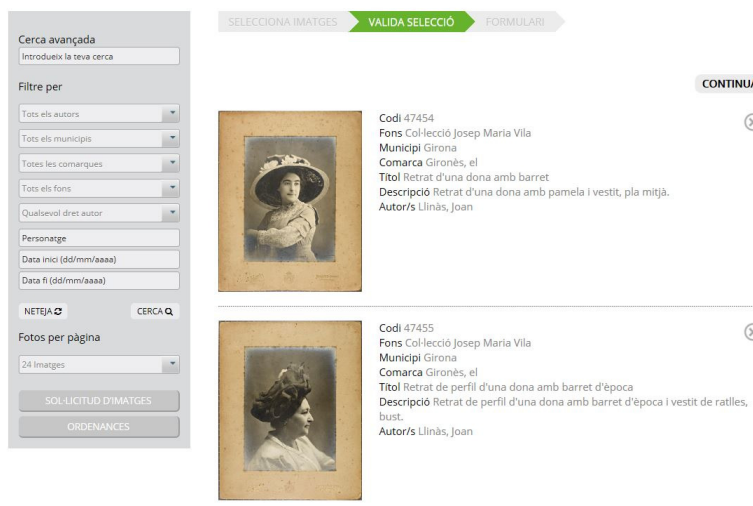
A la cerca avançada, a més dels camps del quals disposa la cerca simple, s'hi afegixen altres filtres com: cerca per comarca, cerca per drets d'autor, cerca per personatges i cerca per dates.



Il·lustració 16. Cerca avançada d'imatges a l'apartat d'imatges del web.

Des del mateix web s'efectua la sol·licitud de les imatges i, un cop validades les sol·licitades, emplenats els camps necessaris del formulari i respost l'ús que se'n farà, s'envia la sol·licitud a l'administrador de gestió per acabar de ser tramitada.

En són una excepció les imatges de domini públic o lliures de drets d'autor, que es poden descarregar directament, amb una resolució de 3.600 píxels.



Il·lustració 17. Selecció d'imatges per sol·licitar.

SELECCIONA IMATGES VALIDA SELECCIÓ FORMULARI

**Cerca avançada**  
Introdueix la teva cerca

**Filtre per**

Tots els autors  
Tots els municipis  
Totes les comarques  
Tots els fons  
Qualsevol dret autor

Personatge  
Data inici (dd/mm/aaaa)  
Data fi (dd/mm/aaaa)

NFTJA CERCA

Fotos per pàgina  
24 Imatges

SOL·LICITUD D'IMATGES  
ORDENANCES

**1. Dades d'identificació**

Nom i cognoms  
NIF o document substruïdor  
Nom del representat  
Nif del representat  
Telèfon  
A/e

**2. Us de les imatges**

La persona signant DECLARA que té la intenció d'utilitzar les imatges detallades en aquest document amb la finalitat o finalitats següents:

Ús exclusivament privat  
 Recerca  
 Docència  
 Publicació  
 Exposició temporal  
 Exposició permanent  
 Ús comercial  
 Comunicació pública per mitjà de la xarxa Internet  
 Altres

II-Il·lustració 18. Camps requerits al formulari de sol·licitud d'imatges.

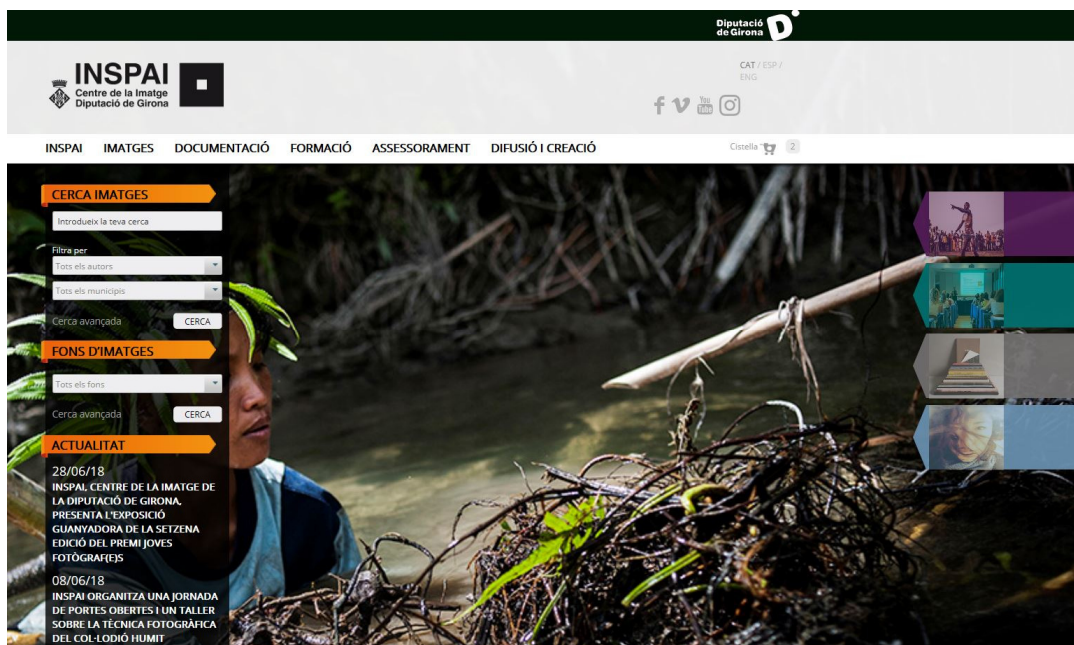
## 8. Bases de dades i aplicacions vinculades a l'administrador de gestió

L'administrador de gestió té vinculada una sèrie de bases de dades amb les quals INSPAI ja treballava abans de la creació del SiGICI, i també compta amb un sistema de gestió de continguts web, amb aplicacions del web públic que es gestionen internament.

### 8.1 Web públic

Hi ha tot un seguit d'accions que es poden fer des de l'administrador de gestió i que faciliten la feina dels tècnics d'INSPAI a l'hora de mantenir actualitzat el lloc web. Són les següents:

- Consultar la informació dels diferents fons, modificar-la i ampliar-la.
- Tramitar les sol·licituds de petició d'imatges dels usuaris.
- Introdur la informació de les notícies d'actualitat que, juntament amb les imatges, es veuran publicades al lloc web.
- Publicar els elements destacats que es veuen a la part dreta de la pàgina principal.
- Actualitzar i modificar el concepte i el preu establert per les taxes de reproducció de les imatges.



Il·lustració 19. Web públic d'INSPAI. Actualitat i destacats.

## 8.2 Bases de dades de la biblioteca especialitzada

INSPAI, des de la seva creació, disposa d'una biblioteca especialitzada amb més de 2.500 publicacions (monografies, publicacions periòdiques, recursos electrònics, etc.), que han arribat per adquisició, tramesa o bé intercanvi amb altres centres culturals o especialitzats en fotografia.

Totes aquestes publicacions estan gestionades per una base de dades, feta a mida, vinculada a l'administrador de gestió i connectada al lloc web, des d'on es pot consultar directament la portada de la publicació i la fitxa catalogràfica.



Il·lustració 20. Cerca bibliogràfica a l'apartat de documentació del web





### An Aperture Monograph

ISBN	9780893916940
Autor	Arbus, Diane
Editorial	Thames & Hudson,
Any	1997
Lloc de publicació	London
Material	monografia
Tema	77 - Fotografia,
Col·lecció	-

[< TORNA A LA LLISTA](#)

*Il·lustració 21. Exemple d'un resultat de la cerca bibliogràfica.*

## 8.3 Base de dades d'exposicions virtuals

La base de dades d'exposicions virtuals permet crear la fitxa tècnica de les exposicions virtuals i incloure-hi totes les imatges que la componen amb els peus de la imatge corresponent, si en tenen.

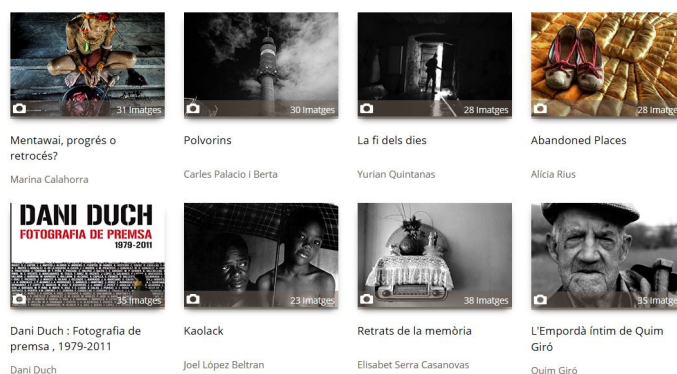
Aquestes exposicions virtuals es veuen, directament, des del web públic d'INSPAI, a l'apartat de difusió i creació.

Des d'INSPAI també es difonen les mostres que, fruit d'un projecte estudiat i documentat, un dia van ser exposades en un lloc físic. Aprofitant el potencial de comunicació del web, es fan arribar a usuaris d'arreu del món com un canal més d'informació i documentació.

A més a més, aprofitant les facilitats del sistema de gestió actual, hi ha la intenció de crear exposicions només virtuals, mitjançant l'exploració i documentació de les imatges que es gestionen dels diferents fons i col·leccions de què es disposa.

## Exposicions virtuals

INSPAI. Centre de la Imatge potencia la seva difusió amb exposicions físiques i virtuals. Les exposicions que podeu observar a continuació estan posades a disposició dels visitants amb la voluntat de que perduri l'obra dels fotògrafs i la seva mirada un cop acabada l'exposició i itinerància física.



Il·lustració 22. Exposicions virtuals disponibles a l'apartat de difusió i creació del web públic d'INSPAI.

## 8.4 Formació: cursos i inscripcions

Una altra base de dades vinculada a l'administrador és la de formació d'INSPAI, on es poden donar d'alta els cursos, jornades i conferències que es programen i efectuar el control de les persones que s'hi inscriuen.

## 9. Evolució i valoracions

Totes les bases de dades i aplicacions vinculades al Sistema de Gestió Integral del Centre de la Imatge (SiGICI) s'han desenvolupat i dissenyat partint d'un projecte inicial amb uns objectius establerts però que també es poden anar canviant i ampliant amb el temps.

Encara es treballa en el projecte de migració d'alguns fons i col·leccions i en la revisió i validació de les dades migrades.

Els passos següents són: la finalització de la definició dels camps de la base de dades d'imatges en moviment, l'actualització de la base de dades de la biblioteca especialitzada i la definició i disseny de la base de dades de les càmeres i objectes.

Gràcies a l'ús d'aquest sistema, caracteritzat per la unió d'un conjunt d'aplicacions tecnològiques que fan possible una gestió eficaç dels continguts digitals per al nostre Centre, s'estalvia temps i diners, i també s'obtenen altres beneficis no tangibles però rellevants.

Moltes organitzacions fan ús d'aquestes aplicacions. Al principi es tractava d'organitzacions privades, però ara també les utilitzen centres de documentació, universitats, biblioteques, arxius i museus que s'han adonat del profit que en poden treure.

## BIBLIOGRAFIA

ABADAL, Ernest. *Sistemas y servicios de información digital*. Gijón: Trea, 2001.

COMITÉ DE NORMAS DE DESCRIPCIÓN. *ISAD(G): Norma Internacional General de Descripción Archivística*. 2a ed. Madrid: Ministerio de Educación, Cultura y Deporte, 2000.

CORDÓN, Ana María. *Empresas documentales de gestión de archivos: estudio, análisis y descripción de servicios*. Gijón: Trea, 2004.

CORDÓN, Ana María. *Empresas documentales de gestión de archivos: estudio, análisis y descripción de servicios*. Gijón: Trea, 2004.

«Digital Asset Management». Wikipedia. La Enciclopedia Libre. <[https://ca.wikipedia.org/wiki/Digital\\_Asset\\_Management](https://ca.wikipedia.org/wiki/Digital_Asset_Management)> (data de consulta: 16 de juliol del 2018).

EITO, Ricardo. *Lenguajes de marcas para la gestión de recursos digitales. Aproximación técnica, especificaciones y referencia*. Gijón: Trea, 2008.

EUROPEAN COMMISSION ON PRESERVATION AND ACCESS. *SEPIADES: Recommendations for cataloguing photographic collections*. Amsterdam: European Commission on Preservation and Access, 2003.

GENERALITAT DE CATALUNYA. DEPARTAMENT DE CULTURA. SUBDIRECCIÓ GENERAL D'ARXIVS I ASSOCIACIÓ D'ARXIVERS DE CATALUNYA. *Norma de descripció arxivística de Catalunya (NODAC)*. Barcelona: Generalitat de Catalunya. Departament de Cultura. Subdirecció General d'Arxius i Associació d'Arxivers de Catalunya, 2006.

INSPAI, CENTRE DE LA IMATGE. *Projecte SiGICI (Sistema de Gestió Integral del Centre de la Imatge)*. Girona: INSPAI, Centre de la Imatge, 2008.

JIMÉNEZ, Àngels. «Digital asset management: la gestión de información multimedia en las organizaciones». *El profesional de la información*, v. 12, n. 6 (novembre-desembre, 2003).

OFFICE FOR OFFICIAL PUBLICATIONS OF THE EUROPEAN COMMUNITIES. *Guidelines on best practices for using electronic information*. Luxemburg: DLM-FORUM Electronic Records, 1997.

ROSERAS CARCEDO, Elena [coord.]. *Gestión de la innovación y estrategias de investigación y difusión del fondo documental artístico*. Gijón: Trea, 2012.

TRAMULLAS, Jesús (coord.). *Tendencias en documentación digital*. Gijón: Trea, 2006.