

## EL FONS JOAQUIM GUITERT FONTSERÈ. PROPOSTA D'ORGANITZACIÓ I TRACTAMENT DELS DOCUMENTS FOTOGRÀFICS

*Elisenda Cristià Balsells*

L'experiència que presento se centra en el tractament dels documents fotogràfics del fons Joaquim Guitert Fontserè (Barcelona 1875 – La Selva del Camp 1957). Es tracta d'un fons personal que es troba a la localitat de la Selva del Camp. Integrat per documentació textual i fotogràfica, inclou la producció documental de Joaquim Guitert, metge i historiador que participà activament en els esdeveniments socials i culturals del seu temps. Treballà més de 40 anys en un dispensari municipal de Barcelona, participà en tertúlies literàries amb els màxims intel·lectuals del moment. Guitert fou un entusiasta i gran estudiós del Monestir de Santa Maria de Poblet i a ell dedicà bona part de la seva obra bibliogràfica i fotogràfica, a més de participar, juntament amb Eduard Toda, en el procés de restauració del cenobi cistercenc.

La proposta del seu tractament va ser presentada l'any 2019 com a treball final del Postgrau en gestió, preservació i difusió d'arxius fotogràfics (ESAGED-UAB)<sup>i</sup>.

La investigació se centra en l'estudi de la documentació fotogràfica i tindrà com a objectiu l'organització, classificació, descripció, proposta de preservació i difusió del fons així com, posar en valor la figura del seu productor.

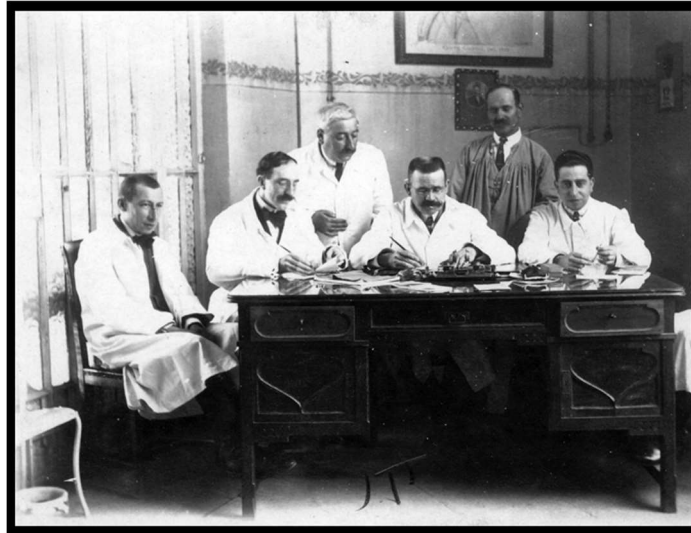
### **Qui era Joaquim Guitert Fontserè**

Joaquim Guitert i Fontserè va néixer el 24 d'octubre de 1875, al carrer de Sant Ramon, al barri de la Barceloneta, a l'edifici de la tinença d'alcaldia. Era fill d'Avel·lí Guitert de Cubas, i d'Avel·lina Fontserè, ambdós de Barcelona.

La vida de Guitert i Fontserè queda dibuixada en el llibre *Joaquim Guitert i Fontserè. In memoriam*<sup>ii</sup> obra del qui seria el seu gran amic, l'historiador selvatà Eufemià Fort i Cogul. No obstant, vista la riquesa immensa del seu fons, es faria necessari un altre estudi biogràfic del personatge.

Guitert cursà els estudis de medicina a la Universitat de Barcelona. L'any 1905 entra a treballar com auxiliar pràctic de l'institut Municipal d'Assistència Mèdica, i se'n jubilà el 3 de desembre de 1945<sup>iii</sup>.

Guitert s'especialitzà com a radiòleg i exercí al dispensari municipal de dermatologia que hi havia instal·lat al c. Capellans, a Barcelona.



El Dr. Guitert, el tercer per l'esquerra – dret- junt amb els seus companys. Arxiu Guitert. Fons Joaquim Guitert Fontserè. Autor desconegut.

El 14 d'abril de 1907 contrau matrimoni amb Dolores Ubeda i Elias (1875-1948) i dos anys més tard naixia Francisca Guitert Úbeda, la que seria la seva única filla. L'any 1916 es traslladen a viure a la localitat camp tarragonina de la Selva del Camp, on Guitert hi havia heretat unes terres. Allí, l'any 1935 construeix "Mas Catalònia", on viurà amb la seva família i on encara avui viu el seu net, Joaquim Masdeu Guitert.



Joaquim Guitert amb la seva família i Mas Catalònia – en construcció- (Arxiu Guitert. Fons Joaquim Guitert Fontserè)

La vida de Joaquim Guitert fou intensa i així ho reflecteix el seu fons. Des de la seva estima i dedicació per la professió mèdica passant per la seva incursió en el món empresarial (Sportmen's Park), des de la seva participació a la Colla del Colón, amb els principals intel·lectuals del moment al descobriment dels mosaics romans de l'ermita de

Paretdelgada (La Selva del Camp) i des de Cadaqués, a la seva gran passió, el Monestir de Poblet.

A més del testimoni documental del seu fons, el testimoni oral que ens ha proporcionat el seu net, Joaquim Masdeu Guitert, ens ha ajudat a descobrir un personatge del tot fascinant, que visqué intensament i de la qual ens queda molt per descobrir.

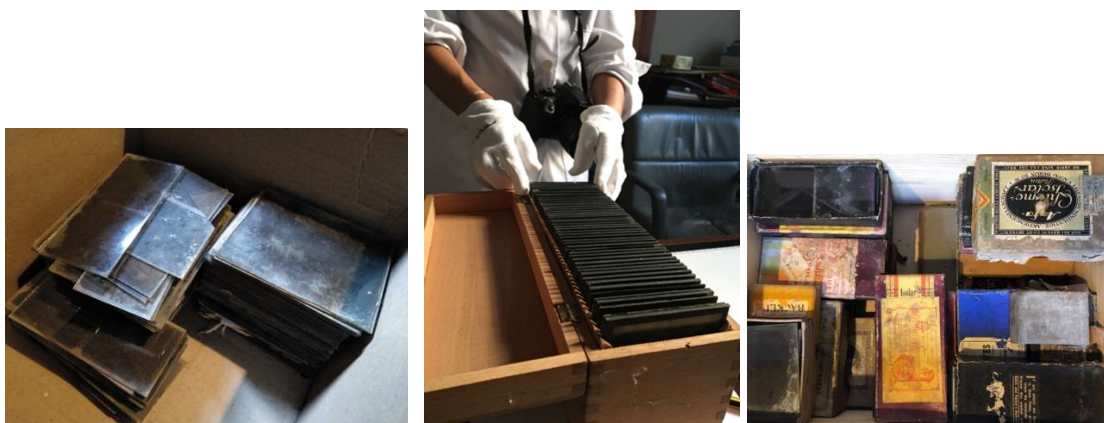
## El fons

El fons Joaquim Guitert i Fontserè està format per més d'un miler de fotografies fetes – en la seva majoria - per ell mateix i són fruit de la seva activitat personal, familiar, professional i científica (en la seva vessant d'estudi del patrimoni).

Quan es va cloure el treball de Postgrau, constava de 1200 fotografies<sup>iv</sup> que estaven, en la seva majoria, dipositades en les capses de cartró de cases comercials dedicades a la venda de plaques de vidre, tret d'una sèrie de 50 diapositives sobre vidre que es trobaven en una caixa de fusta i d'aquelles plaques sense cap mena de protecció.



Estat en que es trobaven instal·lades les plaques de vidre



Estat en que es trobaven instal·lades les plaques de vidre

En la seva majoria, el fons està format per fotografies en blanc i negre, negatius i positius sobre vidre. Aquestes fotografies s'han conservat en gran part, en les mateixes capses de cartró en que les diposità el Sr. Guitert. L'estat de conservació, en general, és bo, si bé requereix d'una bona neteja mecànica i algunes plaques trencades, d'una actuació de restauració.

Actualment el fons està dipositat a la casa on visqué el Dr. Guitert els darrers 20 anys de la seva vida (1935-1957), al Mas Catalònia, de la Selva del Camp, lloc on a dia d'avui viu el seu net amb la seva família.

Es tracta d'un fons molt ric i divers: fotografies familiars, retrats, paisatges naturals, fotografies sobre patrimoni, etc... El gruix més destacable és el dedicat al Monestir de Santa Maria de Poblet.



Dues de les 50 diapositives sobre vidre de la sèrie Reial Monestir de Santa Maria de Poblet.  
Arxiu Guitert. Fons Joaquim Guitert Fontserè.

Pel que fa a les dates extremes, podríem dir que van des de finals de segle XIX fins a mitjans del segle XX. La majoria es concentren entre els anys 1915 i 1940, bàsicament corresponen a les sèries de Patrimoni.

A més de fotografies, aquest fons es completa amb un bast arxiu documental textual i una extraordinària biblioteca d'àmbit local i nacional.

Actualment el fons es troba cedit a l'Ajuntament de la Selva del Camp<sup>y</sup>.

### **Organització i classificació del fons**

Les tasques d'organització del fons s'han realitzat al Mas Catalònia. A l'iniciar el tractament documental i arxivístic, s'ha fet el canvi de caps (les de cartró antigues per unes de noves) i s'han dipositat en un despatx a planta baixa on la temperatura i la humitat són més estables.

Cada caps (CX) ha estat numerada (de l'1 al 5). Dins d'aquestes, cada UI ha tingut una numeració correlativa: 1\_1(Caps gran 1, UI 1), 2\_1(Caps gran 2, UI 1), etc... i dins d'aquestes UI, cada UD té el seu número, de tal manera que el número de registre resultant ens informa de l'ordre intern en que s'ha conservat el document, per exemple el reg.10213 (correspon a una fotografia que es troba dins la CX 1, dins la UI 2 i és la número 13 dins d'aquesta unitat. Paral·lelament, al catàleg hi apareix un camp de topogràfica: CX1\_02, associat al registre.

Conservem d'aquesta manera l'ordre originari del fons (almenys, tal i com nosaltres l'hem començat a estudiar). Això no treu que l'ordre s'hagi alterat anteriorment per actuacions puntuals del propietari actual i nét del productor.



Aquesta UI es troba dins la CX 1 i correspon a la número 5 (dins la qual hi ha 16 UD, amb registres del 10501 al 10516)

Del total de fotografies del fons, aproximadament un 90% són en suport vidre, un 6 % en suport paper i un 4% en suport plàstic.

Pel que fa a la polaritat, un 80,9% són negatius i un 19,1%, positius.

Hi trobem una gran diversitat de formats, però sobretot hi predomina el 6 x 13 (fotografies estereoscòpiques) seguides per les de format 10 x 15, 9 x 2 i el 13 x18.

Si fem una anàlisi més acurada de la utilització que feia Joaquim Guitert de cada format, obtindrem les següents conclusions:

- El format 6x4,5 cm (el més petit que trobem), l'utilitza bàsicament per a sèries com la de La Selva del Camp (Setmana Santa i Orfeó) i Poblet. Fonamentalment doncs, per patrimoni.
- El format 6x13 cm – estereoscòpic- el fa servir fonamentalment per retratar els paisatges de la natura i paisatges urbans. També per Poblet. En menor mesura per “happy memories”.
- El 9x6,5 cm, bàsicament l'utilitza pels retrats
- El 9x12 cm, un dels més predominants, el fa servir per fer els retrats de família, creus de termes, happy memories i patrimoni. Format amb gran varietat d'usos.
- Poblet torna a predominar en el 10x15, i el 10x8,5cm
- El format 24 x 17, 5 l'utilitza per a reproduccions de làmines i llibres

## Classificació

Joaquim Guitert i Fontserè, era un fotògraf no professional. Guitert fotografiava per entreteniment o per plaer, per tant una de les principals funcions de la seva producció fotogràfica és la de registre. Tenia un gran coneixement de la tècnica fotogràfica i, moltes vegades, revelava ell mateix, les seves fotografies. Tenia també, les seves pròpies càmeres fotogràfiques.



Algunes de la màquines de retratar del fons Joaquim Guitert Fontserè. També hi observem una funda amb els estris necessaris per fer les fotografies.

Referent a les tasques de classificació del fons, hem plantejat dos grans àmbits, l'àmbit professional i l'àmbit privat. Dins d'aquests hem fet esment a les diverses funcions:

## 1. Àmbit Professional

### 1.1. Funció de registre

#### 1.1.1. Fotografia científico-tècnica

- Plaques radiològiques
- Retrats d'estudis científics

## 1. Àmbit Privat

### 2.1. Funció artística

#### 2.1.1. Fotografia de patrimoni

- Reial Monestir de Santa Maria de Poblet
- Reial Monestir de Santes Crues
- Hospital de Sant Pau
- Església de Cadaqués
- Monestir de Sant Pere de Rodes
- Monestir de Sant Cugat del Vallès
- La Selva del Camp
- Creus de terme
- Convents
- Muralles
- Ermita de Sant Pere
- Ermita de Paret delgada

- Ermita

- Mosaics

#### 2.1.2. Fotografia de viatge

- Paisatges de la natura
- Paisatges urbans

### 2.2. Funció de registre

#### 2.2.1. Retrat individual

- Retrats familiars

#### 2.2.2. Happy memories

- Paisatges de la natura
- Paisatges urbans
- Escenes familiars
- Retrats de família

## Descripció

El fons, format per 1200 unitats simples, s'ha descrit a nivell de catàleg. D'aquestes, se n'ha fet una descripció tenint en compte els següents elements: identificatius (codi de referència, registre, títol i data), de context (tipus de fons, fons, sèrie, productor, autor), de contingut (lloc de producció, descripció, observacions), d'indexació (temes, llocs,

persones), d'accés i ús (condicions d'accés, de reproducció), de descripció física (tipus de suport (paper, plàstic, vidre), color (blanc i negre o color), polaritat, procediment, estat de conservació i deterioraments observats, de representació i característiques i captura de la imatge (format, mida de l'arxiu i data de captura), topogràfica i de control (bibliografia).




FONS JOAQUIM GUITERT I FONTSERÈ

<p>Registre <input type="text" value="10101"/></p> <p>Sèrie <input type="text" value="Mosaics Paretdelgada"/></p> <p>Títol <input type="text" value="Excavació mosaic Paretdelgada"/></p> <p>Autor <input type="text" value="Joaquim Guitert i Fontserè"/></p> <p>Data <input type="text" value="1935"/></p> <p>Lloc de producció <input type="text" value="Catalunya"/></p> <p>Descripció <input type="text" value="Vista de la descobertat dels mosaics romans de Paretdelgada. Apareix una escala i els peus de tres persones que s'ho estan mirant."/></p> <p>Topogràfica <input type="text" value="Cx1_C1"/></p> <p>Volum <input type="text" value="Fotografia"/></p> <p>Format <input type="text" value="13x18"/></p> <p>Tipus de suport <input type="text" value="Vidre"/></p> <p>Procediment <input type="text" value="Gelatinobromur"/></p> <p>Polaritat <input type="text" value="Negatiu"/></p> <p>Color <input type="text" value="b/n"/></p> <p>Temes <input type="text" value="Mosaics, vila romana., descobriment, excavacions"/></p> <p>Llocs <input type="text" value="La Selva del Camp, Ermita de Paretdelgada"/></p> <p>Persones <input type="text"/></p> <p>Característiques del fitxer <input type="text" value="JPG, 1,5 MB, 1586 x 2157 px, 8/W."/></p> <p>Data de càmera <input type="text" value="25 de juliol de 2019, 17:57"/></p> <p>Llicència </p> <p>Observacions <input type="text"/></p>	<p>Imatge</p> <div style="border: 1px solid #ccc; padding: 5px; text-align: center;">  </div> <p>Imatge positivitzada - en cas que l'original sigui negatiu-</p> <div style="border: 1px solid #ccc; padding: 5px; text-align: center;">  </div> <p>Estat de conservació <input type="text" value="🟢"/></p> <p>Deterioraments <input type="text" value="Mirall de plata, embrutiment, empremtes"/></p> <p>Informació <input type="text"/></p>	<p>Bibliografia relacionada</p> <ul style="list-style-type: none"> <li>-Fort i Coguà, Eufemà (1947): El Santuari de la Mare de Déu de Paret Delgada, a la Selva del Camp de Tarragona. Descripció i història. Analecta Selvatana, nº1. La Selva del Camp.</li> <li>-Guitert Fontserè, Joaquim (1936): Descobriments romans a la Paret Delgada, a Butlletí arqueològic. Societat Arqueològica tarraconense. Tarragona.</li> <li>-Massó Carballido, Jaume (xxx): Les excavacions inèdites del Museu de Reus a Porpres i a Parets-Delgades (1934-1936). Biblioteca Tarraco d'Arqueologia. Publicació Privada Liber. Tarragona.</li> </ul>
--	---	--

Tipus de llicència: Reconeixement-NoComercial-SenseObraDerivada (només permet la declaració de les obres i que es puguin compartir amb la gent sempre que en reconeguin l'autoria, però no poden ser modificades de cap manera ni ser utilitzades amb finalitat comercial.)

Exemple de fitxa descriptiva



FONS JOAQUIM GUITERT I FONTSERÈ	
Registre	20017
Sèrie	Patrimoni. Reial Monestir de Santa Maria de Poblet
Títol	Sala Capitular
Autor	Joaquim Guitert i Fontserè
Data	
Loc de producció	Catalunya
Descripció	Vista de la Sala Capitular on s'hi veuen les tres finestres, les escales i les quatre columnes centrals. També s'hi observen sepultures al terra.
Topogràfica	CK2_17
Volum	Fotografia
Format	10x8,5
Tipus de suport	Vidre
Procèdiment	Gelatinobromur
Polaritat	Positiu
Color	b/n
Temes	columnes, finestres, finestres, sepultures, escales
Llocs	Poblet, sala capitular
Persones	
Característiques del fitxer	JPG, 2.3 MB, 3773 x 3158 px, B/W.
Data de càmera	2 ag 2019, 6:30
Llicència	
Observacions	Diapositiva Ubicada en caps de fusta amb diapositives Emmarcada amb paper negre.
Imatge	
Imatge positivitzada - en cas que l'original sigui negatiu-	
Estat de conservació	
Deterioraments	
Informació	En la nau de solixent, ampla escala dona accés al dormitori de monjos joves, i més enllà s'adminen els dormitoris finestres i porta de Capítol formats oer arcs de mig punt sostinguts per feixos de columnetes amb capitells ricament treballats. Per tres raons de forma semicircular es baixa a la sala, d'un quadrat perfecte de 15 metres. edificada a començaments del secle XIII.
Bibliografia relacionada	<ul style="list-style-type: none"> <li>- Guitert i Fontserè, Joaquim (1934): <i>Guia Moderna del Monestir de Poblet. Troballes i obres fetes fins l'any 1934.</i> Impremta Pompeu Vidal. Sant Boi de Llobregat.</li> <li>- Guitert i Fontserè, Joaquim (1937): <i>Poblet, colección de curiosidades, leyendas y tradiciones.</i></li> <li>- Guitert i Fontserè, Joaquim (1932): <i>Monasterio de Poblet, dins la col·lecció «Las Maravillas del Universo».</i> Barcelona.</li> <li>- Guitert i Fontserè, Joaquim (1948): <i>Col·lecció de manuscrits inèdits de monjos del Reial Monestir de Santa Maria de Poblet. La Selva del Camp.</i></li> </ul>
Tipus de llicència: Reconeixement-NoComercial-SenseObraDerivada (només permet la descarrega de les obres i que es puguin compartir amb la gent sempre que en reconeguin l'autoria, però no poden ser modificades de cap manera ni ser utilitzades amb finalitat comercial.)	

Exemple de fitxa descriptiva

Finalment s'ha elaborat la fitxa de descripció arxivística<sup>vi</sup>

## L'estat de conservació del fons

Les imatges fotogràfiques en suport vidre i les de suport plàstic han passat molts anys a les golfes de la casa del productor. Per tant, podríem dir que han estat sotmeses a uns contrastos de temperatura força extrems (altes a l'estiu i baixes a l'hivern). Les imatges fotogràfiques sobre paper s'han mantingut en un ambient més controlat – a la planta baixa de l'edifici-.

Es desconeix com i on el productor va conservar el material durant els anys en que l'estava produint.

En la seva majoria les fotografies sobre vidre estaven protegides en un nivell de protecció secundari, és a dir en caps de cartró de la mateixa casa comercial que les produïa- també s'hi ha trobat algunes fotografies sobre plàstic-. En molt pocs casos trobem protecció íntima (primer nivell de protecció) i en d'altres, no s'ha trobat cap protecció.



Reg 40700



Exemple de plaques de vidre amb mínima protecció (reg. 41800 i 32900)



Exemple de protecció de les plaques de les plaques amb embolcall de paper negre dins de la capsa

## Anàlisi dels materials

- Imatges fotogràfiques en suport vidre

El vidre és el suport majoritari dels documents fotogràfics del fons (molt comú en les col·leccions de fotografia de mitjans del segle XIX fins a la primera meitat del segle XX).

Ens trobem davant – majoritàriament - de negatius en vidre<sup>vii</sup> a la gelatina amb la imatge final amb plata filamentària (amb tons negres, profunds i freds quan no han estat virats).

S'ha tingut molta cura en la seva manipulació i hem elevat el grau de precaució al tractar-les, ja que el vidre és un material fràgil i que sofreix deterioraments com la fractura, es pot ratllar i s'hi poden produir esquerdes, delaminació i lixiviació.



Exemple de trencament del vidre (suport).

Pel que fa a l'emulsió, cal dir que la gelatina és altament higroscòpica i s'estova quan hi ha molta humitat, cosa que comporta riscos per canvi superficial o adherència amb els materials de l'entorn (vidres o d'altres emulsions...).

Exemple:



Exemple de plaques de vidre adherides unes amb les altres

Pel que fa a la imatge final, cal dir que la plata tendeix a sofrir reaccions de combinació química amb els agents contaminants atmosfèrics i també es veu molt afectada pels canvis de temperatura i humitat. Aquest fet desemboca en el que es coneix com a sulfuració de la plata o bé pot acabar, amb el que hem vist en la quasi totalitat del fons: l'oxidació de la plata o el que es coneix com a “mirall de plata”.

- **Imatges fotogràfiques en suport plàstic**

Es tracta de negatius monocromàtics en suport plàstic, bàsicament imatges en plata i gelatina. Dels tres tipus de suport que podem trobar entre els plàstics (nitrat de cel·lulosa, acetat de cel·lulosa i polièster), el que predomina en aquest fons és el de nitrat de cel·lulosa (tipus de plàstic molt fort, resistent a la manipulació i que es manté llis i no es trenca fàcilment).

Pel que fa als factors de deteriorament, Luís Pavao<sup>viii</sup> indica que bàsicament existeixen tres factors decisius en el deteriorament dels plàstics de cel·lulosa: humitat, calor i l'àcid present a la pel·lícula.

Exemple de dues fotografies sobre plàstic:



Creu Coberta (La Selva del Camp)



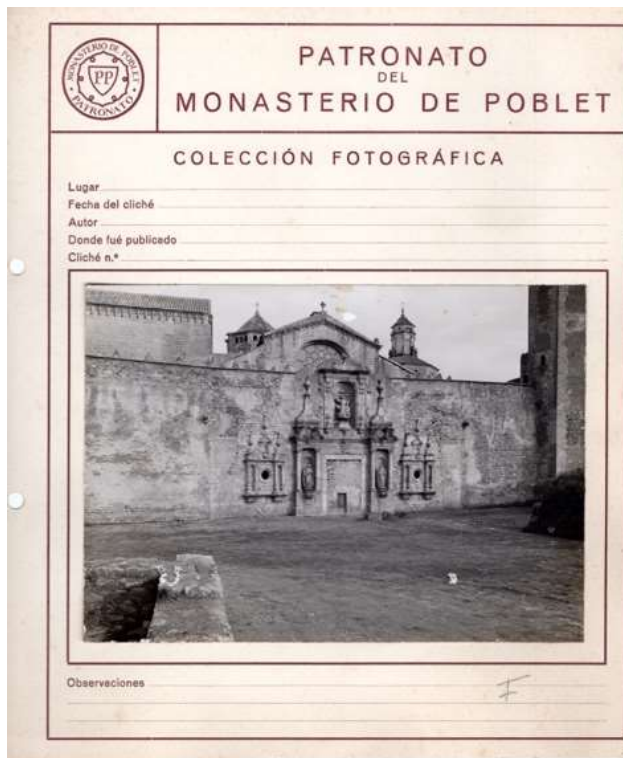
Estel·la funerària (Poblet)

- **Imatges fotogràfiques en suport paper (còpies fotogràfiques). Positius**

Pel que fa al suport paper – que representa un 6,4% de les fotografies del fons-, cal dir que ens han arribat amb un molt bon estat de conservació. Bàsicament ens trobem

davant de paper al gelatinobromur (que va predominar eminentment entre els anys 1910-1970).

Exemple de fotografies sobre suport paper:



El Sr. Guitert vacunant en un hospital de campanya i fitxa descriptiva de la col·lecció fotogràfica de Poblet

### Proposta de preservació

Cal dir que una de les característiques del fons, en quan al seu estat de conservació, és l'embrutiment general i també s'observa com a deteriorament el mirall de plata.

Com a exercici pràctic s'hi ha fet una mínima intervenció, bàsicament ens hem centrat en la neteja mecànica de les imatges fotogràfiques en suport vidre. Aquesta neteja s'ha realitzat amb un hisop impregnat amb una solució d'alcohol i aigua a proporció de 50% (20ml – 20ml). Al costat on hi ha l'emulsió, s'ha utilitzat una pera d'aire per tal d'eliminar les possibles restes de pols i filaments.

Una vegada feta la neteja mecànica superficial, les plaques s'han col·locat en sobres de quatre solapes de fibra de cotó 100% i amb reserva alcalina (tota vegada que es tracta de materials al gelatinobromur de plata). Tindrem així un primer nivell de protecció. Després s'han instal·lat en una caps de cartró de conservació (segon nivell de protecció).

Aquesta operació es recomana fer-la amb la totalitat del fons tenint present que hi ha algunes unitats que necessitaran de la intervenció d'un professional del camp de la restauració-conservació especialitzat en materials fotogràfics.

### **La digitalització**

La digitalització, garanteix la conservació de les fotografies en un altre suport (el digital) i també en facilitarà l'accés, a través de plataformes virtuals.

Les plaques de vidre i les fotografies en suport plàstic s'han fotografiat sobre taula de vidre amb càmera rèflex Canon EOS 1300D, a 800 ISO i en format RAW-JPG.

Les fotografies en suport paper s'han digitalitzat amb un escàner pla model EPSON Perfection V39, en format TIFF i JPG.

### **La difusió del fons**

Organitzem, classifiquem, descrivim, preservem... amb la finalitat de conservar i donar a conèixer el nostre patrimoni documental, en aquest cas, el fons Joaquim Guitert Fontserè.

Segons els recursos de que disposem podrem dur a terme unes accions o unes altres.

La nostra proposta inicial de difusió es va plantejar de la següent manera:

- Realitzar una presentació pública del fons i exposició del material seleccionat (documents fotogràfics, documents textuais vinculats a la fotografia i maquinari fotogràfic)
- Fer accessible el fons vinculant-lo a la pàgina web de l'Arxiu Municipal de la Selva del Camp.
- Potenciar l'elaboració de propostes pedagògiques, dirigides tant als centres d'ensenyament de la localitat i la comarca: incidint en el moment històric en que el Sr. Guitert va viure, en la seva implicació en els esdeveniments de l'època, en la història de la fotografia i en la necessitat de preservar la nostra memòria per a les generacions futures, com a la ciutadania en general.

Una primera iniciativa de difusió es va produir només acabar aquest treball. Les xarxes socials esdevenen avui en dia una potent eina de comunicació, i de fet, les hem utilitzat per anar explicant l'existència d'aquest fons (trwitter, instagram, facebook).

Alguns exemples:

Instagram

<https://www.instagram.com/p/B-jVaFnlr6B/?igshid=iohozdor3qt>

<https://www.instagram.com/p/B97C6ezF6bS/?igshid=7bod5qc2hpic>

<https://www.instagram.com/p/B9doGS0F4-Q/?igshid=1mobfpccd82sv>

Tuiter

<https://twitter.com/elisendacristia/status/1234905102013562880?s=11>

Facebook:

<https://www.facebook.com/watch/?v=3037045856606443>

Una segona fase dins de la proposta de difusió pels mitjans de comunicació, es va produir en el moment de la cessió del fons a l'Ajuntament de la Selva del Camp.

Canal Camp:

<https://canalcamp.alacarta.cat/canal-camp-noticies/capitol/l-ajuntament-fa-efectiva-la-cessio-del-fons-fotografic-i-documental-de-joaquim-guitert-i-fontserè>

TV3:

<https://www.ccma.cat/tv3/alacarta/telenoticies-comarques/el-net-de-joaquim-guitert-cedeix-lobra-fotografica-del-seu-avi-a-larxiu-municipal-de-la-selva-del-camp/video/6167910/>

## **Conclusions**

Els fons personals són rics i diversos i el de Joaquim Guitert Fontserè n'és un clar exemple. La documentació fotogràfica, textual, el maquinari fotogràfic... són testimoni d'una època i d'una vida.

El Sr. Guitert era un fotògraf aficionat i, amb la seva passió per la fotografia ens ha aportat una mirada particular, la d'un home que visqué al voltant de dos segles agitats, amb esdeveniments de gran importància. Les seves imatges fotogràfiques ens mostren una visió del món, el maquinari conservat ens palesa l'evolució i el perfeccionament tècnic així com també els procediments fotogràfics i els materials utilitzats. La història de la fotografia també es forneix d'aquests fotògrafs que, des de la seva quotidianitat ens aporten una visió de la societat més propera.

## **Per saber-ne més...**

Masdeu Guitert, Joaquim (2018): Joaquim Guitert Fontserè, una figura a vindicar <https://www.youtube.com/watch?v=LFTS6-EofvQ>

Cristià Balsells, Elisenda (2019) El fons Joaquim Guitert Fontserè. Proposta d'organització i tractament dels documents fotogràfics títol. Treball de recerca del Postgrau en gestió, preservació i difusió d'arxius fotogràfics de l'Escola Superior d'Arxivística i Gestió de Documents. (Treballs fi de Màster i de postgrau). [https://ddd.uab.cat/pub/trerecpro/2019/hdl\\_2072\\_373844/El\\_Fons\\_Joaquim\\_Guitert\\_FontserA\\_.pdf](https://ddd.uab.cat/pub/trerecpro/2019/hdl_2072_373844/El_Fons_Joaquim_Guitert_FontserA_.pdf)

Cristià Balsells, Elisenda. «El llegat fotogràfic de Joaquim Guitert i Fontserè (Barcelona 1875-La Selva del Camp 1957)». *Podall*, 2021, Núm. 9-10, p. 317-346, <https://raco.cat/index.php/Podall/article/view/389759>.

Cristià Balsells, Elisenda (2021): *El fons Joaquim Guitert i Fontserè. El personatge i el seu temps a través de la Fotografia*, a Fototertúlia

<https://www.fotoconnexio.cat/2021/06/07/fototertulia-el-fons-joaquim-guitert-i-fontsere-el-personatge-i-el-seu-temps-a-traves-de-la-fotografia-a-carrec-delisenda-cristia/>



Vídeo resum de la intervenció del fons



---

i Treball publicat a

[https://ddd.uab.cat/pub/trerecpro/2019/hdl\\_2072\\_373844/El\\_Fons\\_Joaquim\\_Guitert\\_FontserA.pdf](https://ddd.uab.cat/pub/trerecpro/2019/hdl_2072_373844/El_Fons_Joaquim_Guitert_FontserA.pdf)

ii Fort i Cogul, Eufemià (1957): *Joaquim Guitert i Fontserè. In memoriam*. Ed. Santes Creus

iii L'expedient de personal, conservat a l'Arxiu Municipal Contemporani de Barcelona, ens mostra la seva intensa trajectòria professional.

iv Actualment ja en són aproximadament unes 1700

v <https://canalcamp.alacarta.cat/canal-camp-noticies/capitol/l-ajuntament-fa-efectiva-la-cessio-del-fons-fotografic-i-documental-de-joaquim-guitert-i-fontsera>

<https://www.ccma.cat/tv3/alacarta/telenoticies-comarques/el-net-de-joaquim-guitert-cedeix-lobra-fotografica-del-seu-avi-a-larxiu-municipal-de-la-selva-del-camp/video/6167910/>

vi Podeu consultar-la a

[https://ddd.uab.cat/pub/trerecpro/2019/hdl\\_2072\\_373844/El\\_Fons\\_Joaquim\\_Guitert\\_FontserA.pdf](https://ddd.uab.cat/pub/trerecpro/2019/hdl_2072_373844/El_Fons_Joaquim_Guitert_FontserA.pdf)

vii Els negatius de vidre es creen formats mètrics de 9x12 cm, 10x15 cm, 13x18 cm i 18x24 cm i en als formats anglosaxons de 4x5", 5x7" i 8x10". També es poden trobar formats de menor mida en vidre en col·leccions de fotografia com 6x9 cm, 8x8 cm, 8x10 cm i 4,5x6 cm. Aquests formats foren populars en els primers anys del segle XX i utilitzats principalment per aficionats. També podem mencionar els negatius de vidre estereoscòpics, essent els més populars el formats 6x12 cm, 4,5x11 cm, 6x13 cm i 8x8 cm. A Pavao, Luís (2007). *Conservación de colecciones fotográficas*, pàg 58

viii Pavao, Luís (2001): *Conservación de colecciones de fotografía*. Cuadernos técnicos. Instituto Andaluz del Patrimonio, Centro Andaluz de la Fotografía. Sevilla