

ELS RETRATS D'ESTUDI DELS FOTÒGRAFS PORTA (LLEIDA)

Josep Ignasi Rodríguez Duque

Servei d'Audiovisuals de l'Institut d'Estudis Ilerdencs de la Diputació de Lleida

Antecedents

Josep Porta Mesalles neix a Ballobar, Osca, l'any 1908, dins d'una família dedicada a la construcció. Als tres mesos es trasllada amb els seus pares a Lleida i l'any 1917 entra a treballar d'aprenent a l'estudi fotogràfic de Victoriano Muñoz, on per primera vegada entra en contacte amb el món de la fotografia; un cop après l'ofici treballa successivament en els estudis dels lleidatans Emilio Gausí i Lluís Corbella. L'any 1934 es casa amb Esperança Ballespí Piñol, la qual treballarà sempre amb ell a l'estudi fotogràfic. El 1935 neix el seu únic fill, Josep Porta Ballespí, el qual també es dedicarà a la fotografia tota la seva vida (1). Acabada la guerra civil, després d'un intent de tornar a treballar a l'esmentat estudi d'Emilio Gausí, Josep Porta Mesalles decideix establir-se pel seu compte.

L'estudi fotogràfic **FOTOGRAFIA J. PORTA** fou obert per Josep Porta Mesalles a començaments de 1940, en un altell comercial situat als Porxos de Baix, al número 9 de la plaça de la Paeria, sobre la coneguda Farmàcia Clavera; l'any 1942 es trasllada al número 2 de la plaça de Sant Joan, en un primer pis situat sobre uns coneguts magatzems de roba anomenats *EL CHINO*; finalment, el 1946, trasllada l'estudi al número 21 de la mateixa plaça sobre el conegut *BAR SALVAT*, on va desenvolupar tota la seva activitat professional fins al 1991 (2)



Josep Porta Mesalles i Josep Porta Ballespí cap a 1950, sobre el logo de l'estudi.

L'any 1994 Josep Porta Ballespí va manifestar la voluntat de donar tot el seu fons fotogràfic i el del seu pare a l'Institut d'Estudis Ilerdencs (IEI), la Fundació Pública de la Diputació de Lleida, fons que s'integraria en l'Arxiu Fotogràfic del Servei d'Audiovisuals (3). Aquesta donació aplegava tant els materials gràfics realitzats al llarg dels anys, com els mitjans utilitzats per a aquest fi, és a dir, les nombroses càmeres, incloent-hi la col·lecció particular de Josep Porta Ballespí, tots els aparells del laboratori fotogràfic, el mobiliari d l'estudi, els sistemes d'il·luminació i els decorats fotogràfics i, finalment, el conjunt bibliogràfic format per llibres i revistes especialitzades en fotografia, col·leccionat a través dels anys (4).

Al moment de materialitzar la seva donació Josep Porta Ballespí apuntà la possibilitat que el fons podria romandre en el lloc en què havia estat creat i conservat aquests seixanta anys, és a dir, la primera planta de l'esmentat número 21 de la plaça de Sant Joan de Lleida. El fet que l'antic estudi no fos propietat de la família Porta sinó que sempre havia estat llogat, facilità que la nostra Institució es fes càrrec del lloguer l'any 1998, el qual avui dia està vigent. Acceptada la donació per part de l'IEI, el nostre Servei d'Audiovisuals se'n va fer càrrec i va elaborar un projecte per al seu inventari. Durant l'any 1995 es va procedir a la reunificació del fons, el qual estava dispers en tres àmbits: el propi estudi, un soterrani i les golfes del mateix edifici, espais que la família Porta havia utilitzat com a magatzem. Igualment es va buidar el pis de materials

no relacionats amb el llegat i es va fer una neteja del conjunt; aquestes primeres tasques es van perllongar tot el 1996.

El considerable volum del llegat va fer que el procés d'inventari i catalogació es perllongués fins a les darreries de l'any 1998, quan es va obrir al públic l'espai de l'estudi fotogràfic i es van posar a l'abast dels investigadors els conjunts d'imatges (5). A començament del 2002 es van començar les obres de rehabilitació de l'edifici, fet que va obligar a tancar el llegat al públic aquell any; el fet que les esmentades obres no hagin acabat a hores d'ara fa que el llegat estigui tancat al públic, encara que es manté la possibilitat de visitar-lo en grups reduïts amb cita prèvia.



L'estudi fotogràfic actualment; a l'esquerra es veu la càmera MAMPEL.

L'Arxiu d'Imatges

Per organitzar el fons vàrem prendre com a model la pròpia activitat professional dels Porta els quals treballaven en dos àmbits diferenciats: la fotografia realitzada al seu estudi i la realitzada fora del mateix, la qual podríem anomenar de camp; els noms que sempre van utilitzar els Porta eren, respectivament, *Retrats d'Estudi*, o també de *Galeria*, i *Reportatges*. Els primers anys de funcionament l'estudi estarà atès per Josep Porta pare i, a partir de l'any 1953, Josep Porta fill treballarà en el negoci familiar i s'encarregarà preferentment dels reportatges (6), encara que freqüentment també va treballar a l'estudi. Davant d'aquesta perspectiva, vàrem decidir realitzar l'inventari dels dos blocs per separat i utilitzant un model de fitxa diferent.

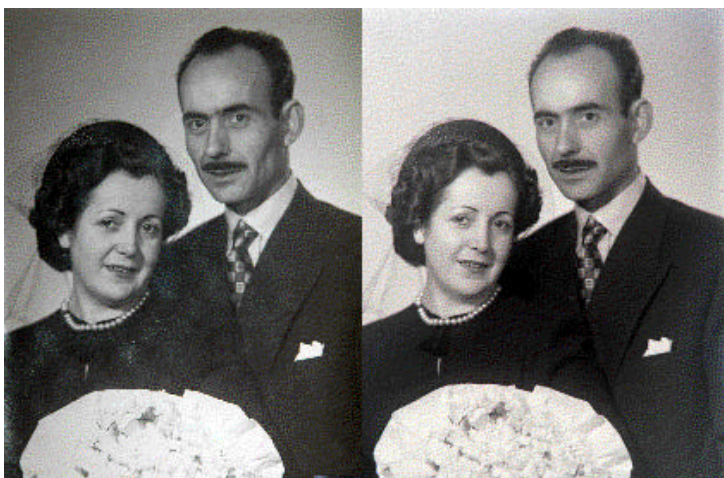
Posat que els *Retrats d'Estudi* són l'objecte de la present comunicació, ens referirem de forma breu als *Reportatges* per tal de donar idea de l'obra dels Porta. Ells guardaven els negatius de dues formes diferents, segons una doble classificació d'acord amb les mides del negatiu original: tenien una sèrie de caps de cartró amb rodets de petit i mig format (bàsicament mides de 35 mms. i 6 x 6 cms.) i d'altres caps amb plaques de gran format, i mides de 9 x 12, 10 x 15, i 13 x 18 cms.); tot es reduïa a considerar pel·lícula en rotlle i pel·lícula plana (aquesta darrera en suport plàstic o vidre). Un fet, que també veurem en els retrats d'estudi, és que els Porta sempre apuntaven en els sobres que guarda en els negatius, el nom de la persona que havia encarregat el treball, dada molt important a l'hora de documentar les imatges; els reportatges de gran format han estat inventariats imatge a imatge i actualment tenim 9389 plaques documentades. Els reportatges de petit format han estat inventariats per rodets, tot fent constar en cadascun si les imatges són de temàtica única o hi ha diferents llocs o personatges retratats (7); amb l'inventari acabat actualment tenim 11487 rodets que contenen 220650 imatges.

Dins del Llegat Porta, també cal fer esment a les pel·lícules de cinema conservades; no és un conjunt molt ampli ja que els Porta realitzàrem poques pel·lícules i la majoria són escenes familiars; a més, quan feien cinema per encàrrec, la major part de les vegades en casaments, lliuraven les cintes originals i no es quedaven còpies. Malgrat tot, és curiós que una de les imatges més reproduïdes de Josep Porta Mesalles sigui amb una càmera de cinema a les mans (8).

Els retrats d'estudi

El mètode de treball de l'estudi fou sempre el mateix: quan entrava un client, la persona que estava al darrera del taulell, la qual durant molts anys fou Esperança Ballespí, treia un sobre on apuntava el cognom de l'usuari i feia constar anotacions diverses, con el número de còpies i la seva mida, la data de lliurament de les fotografies, el preu, si l'encàrrec era urgent, si s'havia de trametre per correu (i consta l'adreça), o si passaria una altra persona a recollir-lo. A continuació el o els personatges passaven a uns vestidors on es podien canviar de roba, posar-se l'uniforme (els militars), canviar els bebès, pentinar-se o inclusivament maquillar-se. Mentrestant els Porta carregaven els suports amb les plaques necessàries dins de la cambra fosca annexa. Després d'un complicat procés de composició, on cada element tenia la seva funció i cada focus la direcció de la llum, es realitzava la imatge, normalment una placa, i el personatge abandonava l'estudi.

Posteriorment el negatiu era processat als laboratoris i a continuació es feia una còpia per contacte directe, la qual constituïa una imatge de treball sobre la que els Porta apuntaven les dades de la còpia final; normalment s'hi marcava amb llapis les zones per aclarir o enfosquir, els defectes que calia dissimular, remarcar els plecs del vestit de núvia, etc.; precisament aquest copiò, que es guardava amb el negatiu com hem dit abans, l'autèntica base dels retrats d'estudi ja que era una còpia directa i sense alterar, i moltes vegades bastant diferent a la còpia final. A continuació el negatiu passava al laboratori de retoc on els operaris, sempre dirigits per Josep Porta Mesalles, realitzaven els canvis anotats i treien la còpia final que es lliurava al públic



Un exemple de fotografia de casament, on s'observa la diferència entre el negatiu original (esquerra) i la imatge acabada (dreta) que es lliurava als clients.

Com hem dit, l'estudi fotogràfic dels Porta va tenir diversos trasllats de seu; aquest fet i la successiva modernització dels sistemes fotogràfics va ocasionar que el sistema d'arxiu original tingués algunes variacions; així vàrem dividir el conjunt d'imatges en dos grans apartats: els *Retrats d'Estudi*, en general, i els *Retrats de Carnet*, de forma concreta, separació que veurem amb detall (9).

Retrats d'Estudi

Vàrem incloure en aquest apartat la totalitat de les imatges realitzades a l'estudi, amb diversos formats, entre els anys 1940 i 1990; allò que després considerarem el segon apartat, retrats de carnet, fins a l'any 1951 està inclòs en aquest grup (10).

Originalment, els Porta guardaven els sobres amb el negatiu i els seu copiò en caixes que ordenades alfabèticament, normalment una per lletra, però sense especificar l'any; aquesta situació es mantindrà fins l'any 1956, quan Josep Porta fill arxivarà per cognoms i per anys, en capses classificades per ordre alfabètic i agrupades per lletres de la manera següent: AB, CD, EF, GH, IJ, LM, NO, PQ, RS i TUVZ; segons aquesta

distribució normalment hi ha deu capsos de negatius per any, si bé algunes lletres tenen més d'una segons els anys. Aquest sistema d'arxiu és el que traslladem a la fitxa informàtica i que rar veurem de forma concreta.

Model de fitxa: Núm. d'imatge: Inventari general des de l'1 fins a l'infinit.

Núm. original de la imatge: Numeració que la imatge tenia en la comptabilitat dels Porta, que sempre consta en el sobre original; mantenir aquesta dada ens va ser d'utilitat per a documentar-los, ja que conservem alguns llibres de comptabilitat, amb dades sobre les imatges (11).

Descripció: enumeració de les dades de la imatge: cognom, i noms si hi figura; sexe de la persona fotografiada i estimació d'edat (Bebè nen, Bebè nena, Nen, Nena, Noi jove, Noia jove, Home, Dona, Home gran i Dona gran), sempre aproximada; composició general de la imatge: retrat de bust, mig cos, cos sencer; característiques diverses com: disfresses, maquillatge, uniformes, mantellines (dones), fumadors (homes), barrets, equips de futbol, instruments musicals, etc.

Observacions: apartat que es crea amb la finalitat de realitzar anotacions diverses que puguin aportar més dades a les recerques: retrats de carnet (anterior a 1952), retrats de casament, retrat de primera comunió, retrats de família nombrosa, diversos col·lectius, com ara militar, capellà, monja, policia local, jugador de futbol (12), reproducció d'una imatge anterior, etc. Format: característiques físiques de la imatge: Suport: rígid, vidre, i flexible, acetat. Emulsió fotogràfica: blanc i negre (B/N), virada, colorejada manualment, color. Mides: placa de vidre 6 x 9 cm., placa de vidre 9 x 12 cm., placa de vidre 10 x 15 cm., placa de vidre 13 x 18 cm., placa de vidre 18 x 24 cm., placa de vidre mides diverses, placa de vidre 6 x 9 cm., placa de vidre 9 x 12 cm., placa d'acetat 6 x 9 cm., placa d'acetat 9 x 12 cm., placa d'acetat 10 x 15 cm., placa d'acetat 13 x 18 cm., placa d'acetat 18 x 24 cm.; vàrem incloure un apartat com a mides diverses, sobre tot en els negatius més antics, es tallaven les plaques grans en fragments més petits (13). Ubicació: apartat on consta la capsa que conté la imatge; si tenim present que la ubicació física del fons actualment és provisional, no fem constar de forma exacta la prestatgeria, però les capsos s'hi han instal·lat momentàniament de forma cronològica per trobar-les més fàcilment.

Finalment, cal dir que tenim 101.164 negatius identificats, comptant tots els formats, i que conservem uns 7000 negatius més sense identificació.

Retrats de carnet

Considerarem dins d'aquest apartat la totalitat de les imatges realitzades a l'estudi, en petit format, a partir de l'any 1952, fins als anys 1990; són retrats realitzats exclusivament per als diferents documents d'identitat personal: Documento Nacional de Identitat, passaports, acreditacions de diverses entitats, com federacions esportives, clubs, centres culturals, associacions religioses, etc.; són imatges que contenen sols el bust de la persona i excepcionalment, de cos sencer; en aquest apartat poden aparèixer algunes reproduccions, normalment efectuades de retrats de carnet anteriors de persones mortes recentment (14).

Els Porta guardaven els negatius en capsos de paper fotogràfic reaprofitades; de forma similar als retrats d'estudi, aquestes eren separades per anys i classificades per ordre alfabètic i agrupades per lletres de la forma coneguda: AB, CD, EF, GH, IJ, LM, NO, PQ, RS i TUVZ; com abans cal dir que aquesta distribució normalment té deu capsos de negatius per any, si bé aquesta situació varia al llarg dels anys; a partir de 1970 i fins als darrers anys de l'estudi una sola capsa tindrà els negatius de diversos anys. Com en l'apartat anterior, aquest sistema és el que vàrem traslladar a la fitxa informàtica, amb algunes petites variacions (15)

Model de fitxa: Núm. d'imatge: Inventari general des de l'1 fins a l'infinit.

Núm. original de la imatge: Numeració que la imatge tenia en la comptabilitat dels Porta, que sempre consta en el sobre original; mantenir aquesta dada ens serà d'utilitat per a documentar-los, ja que conservem alguns llibres de comptabilitat, amb dades sobre les imatges.

Cognom: cognom, i nom si hi figura.

Descripció: sexe de la persona fotografiada i estimació d'edat, sempre aproximada, d'acord amb les següents categories: Bebè nen, Bebè nena, Nen, Nena, Noi jove, Noia jove, Home, Dona, Home gran i Dona gran. Observacions: apartat que es crea amb la finalitat de realitzar anotacions diverses que puguin aportar més dades a les recerques: Reproducció, si conserva positiu, si al sobre consta C. de H. (Cuadro de Honor, referit a alumnes de centres docents), si consta algun poble concret, si consta una data diferent de la capsa on és el negatiu (16), jugador de futbol en general i de la Unió Esportiva Lleida en particular, dama de Creu Roja, militar, monja o capellà (17).

Any: Data que figura a la capsa. Capsa: contenidor del conjunt; estan separades per anys i per ordre alfabètic.

Finalment, cal apuntar que el fons de carnets consta de 79920 imatges identificades i d'uns 2500 sense referència (18)



Diferència entre el creatiu retrat d'estudi (esquerra) i els retrats de carnet (dreta) ja normalitzats.

La tècnica fotogràfica

Quan Josep Porta Mesalles instal·la el seu estudi compra de segona mà una càmera de fusta MAMPEL, de dues columnes, amb els seus corresponents objectius; ell mateix realitzarà les transformacions necessàries per poder utilitzar negatius de diferents mides i suports; amb aquesta càmera treballarà des dels anys quaranta fins al setanta. L'any 1960 Josep Porta fill adquirirà una càmera LINHOF, per a plaques de 9 x 12 cms., que utilitzarà tant a l'estudi com als reportatges industrials. Al llarg dels anys els Porta van alternant els formats fotogràfics en funció de les disponibilitats de material verge, i la finalitat dels retrats; per aquesta raó, creiem interessant fer una breu anàlisi dels suports fotogràfics.

Als anys de la postguerra l'estudi tenia, com la major part de la població, dificultats per a obtenir pel·lícula per al seu treball diari i es feia anar el material sensible del qual havia existències en el moment; mentre realitzaven l'inventari vàrem observar que els formats eren molt variats i que no havia uniformitat en els suports, es feia anar tant el vidre com l'acetat. Encara que Josep Porta pare tenia tendència a utilitzar plaques de la marca AGFA, el fet de ser d'importació no sempre les feia accessible, i en molts casos, inclusivament entrada la dècada dels cinquanta, es feia anar les radiografies mèdiques, un tipus de material més fàcil d'aconseguir, les quals convenientment retallades servien de negatiu, tot i que donava unes imatges amb un fort contrast

Si seguim la evolució de la utilització dels diversos suports, veiem que entre 1940 i 1956, es realitzen 25.608 negatius de vidre i 13.169 d'acetat; posteriorment el vidre descendeix de forma marcada i als anys successius sols es faran 2452 vidres i tots anteriors a 1960. Respecte a les mides, hi ha una certa anarquia quant al seu ús i cronologia (19); malgrat tot, en la realització de l'inventari vàrem observar diverses línies de treball. Les mides més petites, 4x6 i 6x9 cms., es dediquen a retrats de bust de persones, tipus carnet, bàsicament als anys quaranta. Les mides mitjanques, 9x12 i 10x15 cms., són retrats de primera comunió i casament. Els tamanys més grans, 13x18 cms., solen ser retrats de família o grups de persones.

Aquesta classificació es manté molt uniforme fins el 1956, data a partir de la qual les mides es redueixen a 9x12 i 13x18 cms. L'any 1951, tot coincidint amb la implantació a tot el territori estatal del Documento Nacional de Identitat, o DNI (20), els Porta comencen a fer gran quantitat de negatius, els qual com hem vist, s'arxiven de forma diferent; és un conjunt de retrats de bust dels quals sols s'aprofita la cara e la persona, sempre frontal, com d'altra banda obligaven les estrictes normes legals. L'any 1970 l'estudi instal·là una màquina MARVISA (21), la patent de la qual era del fotògraf de Tàrraga Jaume Calafell, amb un sistema d'il·luminació inclòs i que permetia fer negatius de 35 mil·límetres, ja en color; aquesta màquina romandrà en ús fins al tancament de l'estudi.

Un segons aspecte de la fotografia dels Porta és el tocant a la il·luminació del retrat; Josep Porta Mesalles tenia una sòlida formació com a retratista d'estudi, adquirida en els seu anys pves als estudis de Victoriano Muñoz (22), Emili Gausí (23) i Lluís Corbella (24), fotògrafs que havien conegut la evolució des del llum natural de les claraboies dels àtics, fins a la implantació dels focus elèctrics. El seu domini de la il·luminació en el retrat havia quedat palès en la seva continuada col·laboració amb l'avantguarda lleidatana dels anys trenta, quan pertanyia al grup d'artistes que varen crear la revista ART, en la qual publicarà els seu primers retrats (25). No obstant, quan obre l'estudi les dificultats econòmiques de postguerra limiten la seva creativitat i les primeres fotografies tenen una il·luminació bàsica, un o com a màxim dos punts de llum, fet que ocasiona forts contrastos i obliga a tenir cura amb els retrats familiars o de grup pel perill de que una persona faci ombra a la del seu costat (26). L'obertura de l'estudi definitiu al 1946, un pis de grans dimensions on també residia la família, va facilitar el muntatge d'un ampli estudi on distribuir un complet mobiliari i, sobre tot, crear un sistema d'il·luminació adient en el qual els focus fotogràfics alternen amb el llum de la decoració que formarà part de les fotografies. Sempre oberts a innovacions tecnològiques, en 1951 els Porta incorporen un complex sistema de flaixos electrònics de la marca GUSMAN, fabricats a alemanya per la casa PROWEL, els qual van ser els segons que s'instal·laven a l'estat espanyol, després de l'estudi de JALON ANGEL de Saragossa (27); l'elevada potència lumínica d'aquest sistema millorarà sensiblement els retrats, donen imatges més definides i una major profunditat de camp en els grups familiars.

Quant a les emulsions utilitzades, l'Estudi Porta realitzà els negatius exclusivament en blanc i negre fins a l'any 1958, si bé en els positius s'oferia la possibilitat de lliurar els retrats colorats manualment mitjançant anilines (28); entre aquell any i 1962, Josep Porta fill realitza diversos cursos de processar de pel·lícula en color a Saragossa, París i Mortsel (Bèlgica), on en dos cursos organitzats per la marca GEVAERT, aprèn el processat del color i ofereix aquest sistema peoner al seu públic; no obstant, fins avançada la dècada dels setanta continuarà fent-se ús del blanc i negre.

L'estètica del retrat

Mentre fèiem l'inventari vàrem observar una sèrie de detalls que volem considerar per la seva importància en la obra de l'estudi; la mirada curiosa de les imatges ens suggereix tot un món d'idees, algunes inclusivament de difícil explicació. Sempre hi ha una mena de complicitat entre el fotògraf i el personatge, encara que és el primer qui domina la situació i imposa el seu criteri, i juga amb allò que aporta el retratat: els seus

millors vestits, l'acurat pentinat, l'uniforme o el seu detall personal (29). Hi ha, o possiblement havia, moments en la vida quotidiana quan s'entrava en l'estudi fotogràfic, amb una necessitat de perpetuar el moment, preservar una imatge que al llarg dels temps tindria un lloc destacat en la decoració de la llar; és evident que no es pot anar continuadament a l'estudi però hi havia certs moments vitals en què era obligat posar per a la posteritat. Són aquest instants els que apareixen en la successió gràfica dels Porta, i així tenim els nadons, els nens i nenes vestits per a la seva primera comunió, els joves enamorats, el casament, la família, els fills, els avis i els nets i, a la fi, els difunts.

D'aquesta manera, generacions de lleidatans desfilen davant els nostres ulls encuriosits, i no podem deixar de pensar en el moment quan accediren al primer pis de l'estudi buscant la posteritat. És evident que qualsevol comentari que fem sobre les imatges pot tenir molt de subjectiu, però no evitarem fer-lo i, en qualsevol cas, és conseqüència de molts anys d'observació imatge rere imatge; per això comentarem els diversos apartats de l'inventari.

Els *nadons* són un grup molt nombrós d'imatges, amb una estètica que va variant al llarg dels anys; en els primers mesos de vida es duia els bebès a l'estudi i se'ls guarnia amb els millors vestits, tot i que no era excepcional despullar-los però sempre amagant el sexe; cal fer notar que en molt casos és difícil esbrinar si és nen o nena i de fet l'única referència serà la presència d'arracades (30). Per al fotògraf els nadons sempre eren un repte important ja que difícilment es quedaven quiets, però els Porta sempre els captaven sobre un moble darrera del qual es podia amagar un familiar que el mantenia tranquil. El conjunt de *nens* i *nenes* ofereix curioses imatges; passen els anys i els fills creixen, s'ha de tornar al retratista, i així la galeria de personatges infantils és abundant; a partir dels cinc o sis anys difícilment es fotografien sols, perquè també és difícil que els matrimonis tinguin un fill sol; aquí els germans grans predominen sobre els petits, els tenen una joguina a la mà; i en el que avui diríem una distribució sexista, els nens tenen un cotxe i les nenes la coneguda nina. És curiós veure l'evolució de les joguines i advertim que a partir dels anys cinquanta hi ha una marcada influència cinematogràfica amb els ninots de Donald, Bambi o el ratolí Miki Mause, i curiosament els sostenen per igual nens i nenes.



Imatge característica de nena amb una joguina sobre fons simulat.

En un món fortament religiós en què ens movem arriba la cerimònia de *primera comunió*, la qual no, també actualment, no s'entén sense la imatge fotogràfica; aquí una gran galeria de personatges i la seva evolució al llarg dels anys desfilen en l'inventari. En els primers anys quaranta els nens estan drets amb els seus vestits impecables sobre fons neutres; cap al final de la dècada i ja fins als anys setanta hi ha tot un inventari de fons que evoluciona amb la moda; els nens amb els pantalons rectes i les nenes els volants ben marcats; els vestits masculins tenen èpoques i mentre als anys quaranta i cinquanta són elegants vestits amb corbata, al llarg dels anys següents predominarà l'estètica militar, preferentment marina, i curiosament els darrers anys ja es vesteix els nens amb pantalon curt.



Retrats de Primera Comunió; la nen asseguda, el nen dret.

A continuació vindrien els *joves*, grup que no trencaria amb l'anterior perquè fou freqüent incloure en els grups de germans a nens petits, adolescents i joves; quan es fotografien sols constitueixen un repertori molt uniforme al llarg dels anys, i permeten una gran creativitat al fotògraf a causa de les modes canviants; no podem deixar de notar la gran influència del cinema americà; són retrats de bust o mig cos i sols podríem trobar variacions en el vestit i, cas de les dones, en el pentinat.

Arriba l'hora del casament; les *parelles matrimoniales* és un dels conjunts més nombrosos i possiblement un dels més uniformes; també podríem dir que per si sols justifiquen l'existència de l'estudi, com correspon a la importància que el sagrament tenia en la societat de l'època. Durant els anys quaranta predominen els retrats de bust, dona a l'esquerra i home a la dreta, distribució que dominarà als cinquanta, amb retrats de mig cos o tres quarts, i en els seixanta amb imatges de cos sencer. Llevat de poques excepcions sempre miren a la càmera i destaca la omnipresència de la llar al fons; són normalment retrats únics llevat en el cas de famílies d'alta posició social quan es fotografia la núvia de cos sencer, sola, amb el vestit llarg ocupant gran part de l'escena. Per als Porta, els recent casats representaven tot un repte ja que tenien una mena de còdex que no es podia transgredir; la núvia havia de lluir un vestit impecable, tant si era blanc, podia velar el negatiu, com si era negre i no havia forma de treure el detall; el ram de la núvia, blanc, complicava sempre la imatge; i sempre l'home ha de prevaler sobre la dona, i ha de ser més alt, o ha de sortir alt a la foto, raó per la qual es disposa d'un tamboret sobre el que pujar-lo.

Derivats dels retrats de casament són els de família, el que es deia *família nombrosa* en el llenguatge oficial del moment; són imatges molt uniformes en les quals el progenitor està al centre i els fills als voltants, els grans drets al fons i els petits en primer terme; normalment si hi ha un bebè el té la mare als braços.

Per últim, sembla que en els moments avançats de la vida ja no hi ha necessitat de fotografiar-se i no és en esdeveniments familiars, i els retrats de *persones grans*, enteses com a protagonistes de la imatge, no són massa abundosos.

NOTES

1.- "J. Porta. Els fotògrafs", *Catàleg de l'exposició als Baixos del Palau de la Paeria de Lleida*; Ajuntament de Lleida, 1996. SOL, Romà i TORRES, Carme: *Gent de Ponent*, Llibre 1, ed. La Mañana Diari de Ponent, Lleida 2005. pàg. 145.

2.- CARRERA, Miquel; GOÑI, Xavier; CERVERA, Elena: *Fotògrafs a Lleida. Des dels inicis fins als anys 50*, Universitat de Lleida, Lleida, 1998, pàg. 32.

3.- RODRIGUEZ DUQUE, Josep Ignasi i ECHAUZ FORT, Maria Pilar: "L'Arxiu Fotogràfic de l'Institut d'Estudis Ilerdencs de la Diputació de Lleida": passat i present", *Jornades La Imatge i la Recerca Històrica. Jornades de debat entorn del valor artístic i documental del patrimoni en imatge*, Girona, 1990. pàgs. 181-186.

4.- RODRIGUEZ DUQUE, Josep Ignasi: "El Servei d'Audiovisuals", *Memòria 95*, Institut d'Estudis Ilerdencs, Lleida, 1995; en aquest cas vàrem fer una primera valoració del fons per a la seva acceptació per la Institució.

5.- "El fondo Josep Porta presenta 250.000 fotografias de Lleida", *diari La Mañana de Lleida*, 8 de desembre de 1998.

6.- "Història del Fotoperiodisme a Catalunya", *Catàleg de l'exposició al Palau de la Virreina de Barcelona*; Ajuntament de Barcelona, Col·legi de Periodistes de Catalunya i AGFA, Barcelona 1990, pàg. 160. Al marge de treballar a l'estudi, Josep Porta Ballespí obri una botiga de fotografia i joguines l'any 1962, a la mateixa plaça de Sant Joan de Lleida, la qual va romandre oberta fins al 2000, any de la seva jubilació.

7.- A tall d'exemple, en un rodet corresponent a un reportatge de casament pot haver imatges de diversos carrers de Lleida, cas que es fa constar amb el número de negatiu i la descripció.

8.- BARRULL, Jaume; BETRIU, Carles; MIR, Conxita; GOÑI, Xavier i PAMPOLS, Rogeli: *Història gràfica de Lleida*, La Paeria Ajuntament de Lleida i Pagès Editors, Lleida 1991, pàg. 78.

9.- Malgrat que tot l'inventari està en català, cal fer constar que s'ha mantingut la nomenclatura original referida a institucions de l'època, com REGIONES DEVASTADAS, FALANGE ESPAÑOLA, JEFATURA PROVINCIAL DEL MOVIMIENTO, etc.; igualment, quan als noms de persones, hem mantingut la preferència per l'original castellà si així constava en casos concrets, com Pablo per Pau, José per Josep, i d'altres menys habituals com Anselmo per Anselm o Alejo per Aleix.

10.- Tot l'inventari es va ver en l'entorn informàtic Macintosh, amb la base de dades File Maker, utilitzant successivament les versions 1, 2, 3 i 4, actualitzacions entre els anys 1994 i 1999.

11.- En qualsevol cas, els números sols tenen com a màxim quatre xifres ja que quan s'arribava al 9999 es tornava a l'1.

12.- Els Porta varen ser els fotògrafs oficinosos del club de futbol de la Unió Esportiva Lleida i van realitzar les fotografies del carnet per a la fitxa federativa dels jugadors

durant moltes temporades; vid. MONCAYO, C. i BERGES, M. C.: *Història del futbol a Lleida. Mig segle de la Unió Esportiva Lleida*; Pagès Editors, Lleida, 1996.

13.- CARRERO DE DIOS, Manuel: *Historia de la industria fotográfica española*; Biblioteca de la Imagen, Centre de Recerca i Difusió de la Imatge (CRDI), Ajuntament de Girona, 1991, pàgs. 87-88.

14.- A cops es donava el fet curiós que els positius eren del mateix estudi, però dels quals no es trobava el negatiu.

15.- Cal tenir present que en el moment de realitzar l'inventari, anys 1994, 1995 i 1996, les disponibilitats informàtiques no eren les actuals, ni els ordinadors tenien la mateixa capacitat de procés.

16.- Era normal que un client aprofités la mateixa foto per a successius documents d'identitat i diversos anys; en conseqüència si un negatiu era extret d'un any no tornava a la capsa d'origen i quedava a la de l'any en curs.

17.- Es evident que la identificació parteix de la imatge, encara que es pot donar el cas que algun militar es fotografii sense uniforme, però consti la seva professió al sobre.

18.- Com als retrats d'estudi corresponen als retrats més antics en els quals Josep Porta pare no solia apuntar noms, ja que ren coneguts.

19.- No hem trobat una norma general per a un format concret; sens dubte, quan es comprava una capsa d'una mida concreta havia que consumir-la el més aviat possible.

20.- El Documento Nacional de Identidad, o DNI , s'havia creat per decret l'any 1944, però restringit a les persones amb fitxa policial; l'any 1951 es fa obligatori per a tota la població de l'estat i obliga a incloure la fotografia, segons unes normes estandarditzades; vegeu CABALLERO, Javier i IZEPDIN, Daniel: *60 años del carnet de identidad*; Ed. El Mundo, Madrid 2004.

21.- BENET, Carles: "L'Arxiu J. Porta. Els secrets d'una època", *La Mañana Revista* , número 626, Lleida, desembre de 1995. pàg. 7.; els Porta sempre estaven al dia en tecnologia, per això són els primers a instal·lar un fotomatón a Lleida.

22.- CARRERA, GOÑI, CERVERA: *Op. cit* , pàg. 21.

23.- CARRERA, GOÑI, CERVERA: *Op. cit* , pàg. 25.

24.- CARRERA, GOÑI, CERVERA: *Op. cit* , pàg. 27.

25.- GARCIA, Josep Miquel: "Art i la fotografia d'avantguarda a Lleida", *Catàleg de l'exposició* , Serveis Territorials de Cultura, Generalitat de Catalunya, Lleida, 1998.

26.- Josep Porta fill comenta que en els primers estudis per fotografiar grups nombrosos s'havia de treure la càmera a l'escala, en cas contrari no sortien tots; això també limitava molt la il·luminació.

27.- TARTON, C. i ROMERO, A.: "Jalón Angel"; *Fotografía Aragonesa, 2*, Diputació Provincial de Zaragoza, Saragossa, 1985; el propi fotògraf Jalon Angel realitzà a Lleida les primeres proves de potència de llum dels flaixos.

28.- BENET, Carles: *Op. cit* , pàg. 5; en qualsevol cas era un procediment que augmentava el preu de la còpia.

29.- RIEGO, Bernardo: "La imagen fotográfica como mapa de significados. El caso del estudio fotográfico como espacio para la representación social", 3es. *Jornades Antoni Varés La Imatge i la Recerca Històrica*, Girona, 1994. pàg. 221; encara que es refereix al segle XIX creiem que poden ser aplicables a l'Estudi Porta.

30.- Normalment els nens vestien de color blau i les nenes de color rosa, però és un fet que no es distingeix al blanc i negre.