

LA MULTIPLICITAT DE FOTOGRAFIES DINS DE L'ARXIU

Sílvia Domènech i Fernández

Arxiu fotogràfic de l'Arxiu Històric Ciutat de Barcelona

En qualsevol arxiu fotogràfic, gran, petit o mitjà, és normal que ens trobem amb una problemàtica comuna: la multiplicitat de fotografies.

Entenc per multiplicitat¹ un conjunt de fotografies de contingut iconogràfic idèntic, totes elles procedents (directament o indirectament) d'una mateixa matriu, reproduïdes en diferents fotografies amb característiques físiques iguals o diverses. És a dir, un conjunt múltiple de fotografies seria un aplec de fotografies amb uns trets comuns, els quals ens permeten formar aquesta agrupació i amb d'altres de diferents que ens obliguen a crear unes distincions.

Atès que aquesta és una definició molt densa, però alhora és bàsic i essencial entendre-la per tal de poder copsar l'objectiu de la comunicació, a continuació desglossaré el seu contingut.

El primer que cal tenir clar és quines característiques tenen en comú les fotografies que formen cadascun dels conjunts. Aquestes són tres:

1. La primera seria el contingut iconogràfic. Els objectes i subjectes representats en les imatges contingudes en totes les fotografies són els mateixos. És a dir, la imatge reproduïda en cadascuna d'elles és idèntica. Per tant, tenim diferents fotografies amb una mateixa imatge.
2. La segona característica comuna seria l'autor de la matriu. És a dir, la persona física responsable del contingut artístic, intel·lectual i tècnic del document primer és la mateixa i és única.
3. I la tercera i darrera característica comuna seria la data de la presa de la matriu. Cada document primer té una data única, tret que ens permet no confondre'ns i encabir dins d'un mateix conjunt dues fotografies amb contingut iconogràfic i autor idèntics, però captades en diferents moments físics.

Si apliquem aquestes tres característiques als fons d'un arxiu fotogràfic, agruparem fotografies múltiples, és a dir haurem definit els diferents conjunts. El següent pas serà saber quins trets diferencien els elements de cada conjunt, per tal de procedir amb el tractament més adient. Podríem dir que els principals elements diferenciadors són 8, evidentment no són els únics, però sí els més importants:

1. La tipologia documental². Cadascuna de les fotografies de cada grup pot presentar una tipologia documental diferent. És a dir, cada document pot pertànyer a una classe específica distinta. Podem trobar negatius i positius, independentment que siguin originals o duplicats.
2. El suport, que és el material on es presenta la imatge fotogràfica pot ser igual o diferent en cadascuna de les fotografies. Podem trobar documents en paper, en vidre, en metall i en plàstic, més usualment.
3. El format. La mida o les dimensions de les fotografies poden variar o ser les mateixes: 24 x 36 mm, 6 x 6 cm, 180 x 240 mm, 90 x 70 mm, etc.
4. La presència o absència de color. És a dir, la pigmentació o tonalitat de les imatges. És possible que la matriu sigui en blanc i negre i a l'hora de fer una reproducció aquesta hagi utilitzat un material en color o a l'inrevés. Això ens presenta la possibilitat de trobar material en color i en blanc i negre dins d'una mateixa agrupació de fotografies.
5. L'emulsió, que és la matèria que adhireix el compost que forma la imatge a la capa del suport. El tipus d'emulsió emprat en cadascuna de les fotografies pot variar. Així podem trobar positius o negatius amb gelatina, albúmina, col·loidi, etc.

6. L'autor que ha reproduït el document. Tot i que l'autor de la matriu és únic, els autors que han originat les diferents còpies poden ser diversos, entre ells i respecte al fotogràf de l'original. Així per exemple, podem trobar positius fets per diferents fotogràfs, o reproduccions en diapositiva disparades per persones distintes.
7. La data de la reproducció del document. Una cosa és la data en què s'ha disparat la matriu i l'altra, molt diferent, la data en què s'ha positivat o reproduït cada document. Així per exemple, podem trobar un negatiu original de 1890, un positiu paper de la mateixa data, un altre positiu de 1920 i una diapositiva de 1980. Totes quatre fotografies representen una imatge de 1890, però són documents generats en tres èpoques diferents, cosa que fa que presentin unes característiques físiques i tècniques molt concretes i distintes entre elles.
8. La forma en què se'ns presenta el document. És a dir, si la fotografia es presenta amb suport secundari o sense, si conté segells, si està escrita, si està continguda en un àlbum, etc.

Ara, que ja sabem què vol dir la multiplicitat de fotografies dins d'un arxiu i com determinar-la, es pot entendre molt millor que aquesta planteja una problemàtica de cabdal importància, perquè afecta a totes o quasi totes les tasques que es realitzen en un arxiu. És per això que cal tenir resolta i ben resolta aquesta problemàtica abans de realitzar qualsevol feina arxivística.

Anar explicant pas a pas com procedir en un arxiu fotogràfic, tenint en compte aquesta problemàtica, pot ser la forma més pràctica i entenedora i menys teòrica d'aclarir, si més no, una mica la qüestió.

En primer lloc i seguint els criteris anteriorment exposats, cal determinar dins dels diferents fons de l'arxiu si tenim conjunts de fotografies múltiples o no i definir-los.

Un cop definits els conjunts, dins de cada agrupació, cal distingir quin és el document original i quins són duplicats, còpies o tiratges³.

Per poder saber quin és el document original, cal tenir clar què vol dir original i què vol dir duplicat, fotogràficament parlant, i què considerem original i què considerem duplicat a nivell arxivístic i per què.

A nivell fotogràfic l'original hauria de ser l'original de càmera (negatiu o diapositiva). Si tenim una diapositiva original de càmera, aquesta serà l'únic original que hi pot haver i la resta de documents fotogràfics extrets a partir de la diapositiva original seran duplicats. Ara bé, quan es tracta d'un negatiu, ens trobem amb el problema afegit que el negatiu no serveix per ser vist, només és una matriu d'on es reproduiran altres fotografies positives que es podran visualitzar. Aquestes poden ser moltes i variades quant a característiques físiques (suports, formats, emulsió), poden haver estat fetes per l'autor de l'original o per d'altres fotogràfs i poden tenir tant o més valor que l'original de càmera. Tenint en compte tot això, es pot dir que fàcilment ens podem trobar amb més d'un original, perquè els positius extrets de la matriu podrien tenir aquest qualificatiu.

Arran d'aquesta descripció se'ns plantegen tot un seguit de preguntes necessàries de respondre per tirar endavant. És possible trobar més d'un original dins d'un conjunt múltiple de fotografies? Què passa quan no tenim la matriu i només tenim positius, vol dir que no hi ha original? Què fem quan no tenim l'original de càmera? És necessari diferenciar entre original i còpia? Per què? I un llarg etcètera de preguntes.

Aquest caos o confusió ens obliga a ser més pràctics i coherents i trobar una fórmula de treball que resolgui totes aquestes preguntes i ens permeti treballar sobre segur. És clar que, com més dificultats i subjectivitats trobem en qualsevol tasca, més important es fa la necessitat de tenir una norma de treball a seguir. És per això que, arribat a aquest punt, considero

essencial plantejar una forma de treball que ben bé podria ser una via per tirar endavant i no aturar-nos davant les dificultats que planteja la problemàtica de la multiplicitat.

Una possibilitat, bastant senzilla i pragmàtica, seria considerar que només tenim un original dins de cada grup de fotografies i que la resta són còpies. Això ens permet tenir com a base del nostre treball una única fotografia sobre la qual desenvolupar, correctament, qualsevol tasca arxivística i fer-ho amb la certesa que sempre procedim de la mateixa manera.

Una proposta per definir què considerem original a nivell arxivístic, podria ser la següent: dins d'un conjunt de fotografies iguals, considerarem original, en primer terme, l'anomenat original de càmera o matriu (sigui negatiu o diapositiva). En cas que aquest no estigui en possessió de l'arxiu, l'original podria ser la còpia més antiga (sigui negatiu, diapositiva o paper).

Aquesta premisa facilita i agilitza les tasques de l'arxiu (es veurà més endavant), però en cap cas infravalora els documents que nosaltres hem considerat no originals. És obvi i voldria que quedés molt clar que tant fotogràficament com arxivísticament el valor dels documents considerats no originals pot ser el mateix o fins i tot superior (una còpia paper a l'albúmina pot ser considerada no original, però sens dubte tindrà tanta vàlua com ho pot tenir un negatiu original).

Definit el conjunt i establert l'original, cal valorar quins documents no considerats originals cal que es quedin a l'arxiu i quins no. És a dir, és inútil i innecessari registrar, signaturitzar, organitzar i descriure un document que no té cap valor per l'arxiu. Això suposaria una considerable pèrdua de temps i de cost per qualsevol entitat.

Per poder realitzar aquesta tasca, prèviament s'han d'establir uns criteris, que poden variar segons l'arxiu. Exposar en aquesta comunicació uns criteris únics a tenir en compte a l'hora de decidir quines còpies cal que es quedin a l'arxiu i quines no, seria absurd, perquè molt possiblement no serien vàlids en tots els casos i a més a més estaria fora de lloc ja que l'avaluació de les fotografies no és l'objecte de la comunicació. No obstant això, però, no està de més apuntar quins aspectes cal valorar per redactar els principis de cada arxiu:

1. El contingut històric de la fotografia.
2. El possible valor fotogràfic del document amb totes les seves variants (rarsa de procediments, estat de conservació).
3. El fet de tractar-se d'un tiratge fet o no per l'autor de l'original.
4. L'originalitat del document (entès no en el sentit d'original, sinó d'únic).
5. La utilitat que pugui tenir la còpia per l'arxiu, és a dir l'ús que se'n faci.
6. Etc.

Afegir només que no considero còpies amb vàlua per l'arxiu les anomenades còpies de consulta, que només serveixen perquè l'usuari pugui visualitzar-les i quan es fan malbé es tornen a reproduir.

Arribats en aquest punt, és a dir un cop establerts els conjunts, assignada la categoria d'original o còpia als diferents elements de cada conjunt i havent avaluat i triat quins documents es queden a l'arxiu per tal de ser descrits i conservats i quins no, ens resta per dur a terme el més important: la realització de les tasques pròpies de l'arxiu. Amb d'altres paraules, allò que fa que un conjunt desorganitzat de documents passi a anomenar-se arxiu.

Com és sabut, les principals tasques que es realitzen en un arxiu fotogràfic⁴ són el registre, la signaturització, l'organització i la descripció. Seguidament exposaré com tractar els diferents elements d'un conjunt en cadascuna de les quatre tasques.

1. El registre: registrar vol dir donar a cada document un número correlatiu per ordre d'arribada a l'arxiu i posteriorment fer-ho constar en un llibre de registre (en suport paper o informàtic). L'objectiu bàsic i primer del registre és el de control, és a dir saber la quantitat de documents que existeixen en un arxiu i tenir-los identificats d'alguna manera.

Tenint en compte l'explicació anterior, és obvi que cadascuna de les fotografies que formen part d'un conjunt múltiple cal que siguin enregistrades separatament. És a dir, cal que cada fotografia tingui un número de registre propi i sigui enregistrada en el llibre de registre amb un assentament diferent i individualitzat.

La raó principal per la qual cal registrar totes i cadascuna de les fotografies és perquè, malgrat que totes elles contenen una mateixa imatge i tenen un mateix origen o avantpassat comú, són documents diferents amb un valor propi. Cal recordar que els arxius fotogràfics contenen, organitzen, descriuen, conserven i divulgen documents fotogràfics i no imatges. Les imatges no són més que representacions bidimensionals d'objectes reals contingudes en uns documents que són el producte de procediments fotogràfics.

2. La signatura topogràfica: és un codi que ens ubica físicament el document (fotografia) dins del dipòsit de l'arxiu. És a dir, és una identificació que ens permet localitzar físicament la fotografia.

Per tal de seguir unes normes de conservació correctes i assegurar el màxim de vida per cadascuna de les fotografies, és necessari que aquestes es guardin amb els contenidors i mobiliaris adients en funció de la seva tipologia, suport, format, presència o absència de color i a vegades procediment.

Si seguim aquesta norma, cadascuna de les fotografies que forma part d'un conjunt múltiple tindrà una signatura topogràfica pròpia i diferent de les altres segons les característiques físiques que cadascuna d'elles presenti. Així per exemple, si tenim un conjunt format per: un negatiu de vidre b/n 13 x 18 cm, un negatiu de polièster b/n 9 x 12 cm, un positiu paper a l'albúmina 160 x 200 mm i una diapositiva polièster color 6 x 6 cm, i per raons justificades hem decidit conservar les quatre peces fotogràfiques, tindrem quatre signatures topogràfiques diferents, perquè ens trobem davant de quatre fotografies que contenen una mateixa imatge, però que tenen trets físics i/o tècnics diferents. Cadascuna d'elles s'haurà de guardar separatament de les altres, però juntament amb la resta de fotografies de la seva espècie (mateixa tipologia, suport, format, color i procediment).

3. L'organització: organitzar un arxiu vol dir classificar i ordenar els seus documents. D'entrada en un arxiu fotogràfic ens enfrontem amb un doble dilema: cal classificar els documents d'un arxiu fotogràfic o només cal descriure'ls? I si es fa, quin tipus de classificació és la més adient?

Resoldre aquestes qüestions suposaria desviar-nos del tema i desenvolupar una comunicació diferent, així doncs, tot i ser conscient dels dubtes que ens planteja la classificació en un arxiu fotogràfic, centrem-nos i pensem en el cas més generalitzat i més clàssic: l'adopció d'una classificació temàtica (és la més usual i més pràctica en un arxiu fotogràfic). A l'hora d'aplicar la classificació, si aquesta és temàtica, totes les fotografies d'un conjunt múltiple tindran el mateix codi del quadre de classificació, perquè encara que siguin peces diferents tenen el mateix contingut, la mateixa imatge i precisament en la imatge ens basem per classificar temàticament una fotografia.

Si, altrament, fem servir un quadre de classificació funcional o orgànic, i tenim un conjunt múltiple format per fotografies que procedeixen de diferents fons, diferents departaments o que responen a funcions diverses, a l'hora de classificar-les obtindrem un resultat contrari a l'anterior. És a dir, una mateixa agrupació respondrà a diferents codis de classificació. En qualsevol cas, però, aquest no és un cas gaire habitual, més perquè no s'acostuma a classificar orgànicament o funcionalment, que no pas perquè sigui difícil trobar fotografies iguals amb diverses procedències.

4. La descripció: descriure vol dir reelaborar i transformar el document original en un document de caràcter instrumental i secundari, amb l'objectiu de facilitar a l'usuari la seva

identificació precisa, la seva recuperació i la seva difusió. És a dir, en descriure creem un instrument de descripció. D'instruments de descripció n'hi ha diversos, però els més importants i elaborats en un arxiu fotogràfic són l'inventari i el catàleg.

Què passa amb l'inventari? L'inventari es fa sobre un fons i pren com a objecte de la descripció la sèrie documental, és a dir un conjunt de fotografies que prèviament han estat classificades. Això vol dir que una fitxa d'inventari no ens descriu una única fotografia, sinó diverses. Descriu una agrupació creada segons el criteri de classificació prèviament establert que, en el cas dels arxius fotogràfics, possiblement sigui temàtic. Així per exemple, totes les fotografies que representen en les seves imatges esglésies estaran sota una mateixa agrupació del quadre de classificació, cosa que vol dir que el conjunt d'aquestes fotografies respondrà a una única fitxa.

La fitxa d'inventari ha d'aportar informació sobre el contingut de l'agrupació temàtica (sobre la iconografia), però també ha d'informar-nos de les dades tècniques i administratives que presenten les diverses fotografies. Atès que l'inventari proporciona una descripció genèrica d'un conjunt de documents, no hi ha cap problema en incloure les diferents descripcions tècniques i administratives de cada fotografia del conjunt múltiple en una mateixa fitxa, igualment que es fa amb les diferents característiques que presenten les altres fotografies classificades sota el mateix epígraf del quadre de classificació. D'aquesta manera hem descrit tant el document considerat original com les còpies dins d'una mateixa fitxa i els hem donat el mateix nivell d'importància.

Si fem això, tenim resolt el problema, perquè la descripció de totes les fotografies hi consta. Ara bé, a través de l'inventari no podem saber quines fotografies de cada sèrie documental són còpies i quines no, però això no és problema ja que l'inventari no té perquè resoldre aquesta qüestió, simplement ens ha d'oferir una visió global i no específica del contingut i del continent de les fotografies d'un fons.

Altra qüestió que sí ens planteja un problema és què fer quan dues fotografies múltiples pertanyen a fons diferents, perquè això voldria dir que haurien d'aparèixer en inventaris diferents. Òbviament caldria descriure-les separatament seguint les normes d'inventarització, tot i que hauríem de trobar la manera de relacionar-les.

Una altra cosa és el catàleg. El catàleg és, sens dubte, l'instrument de descripció més útil i necessari en un arxiu fotogràfic. Sempre que això sigui possible cal arribar a aquest nivell de descripció. El catàleg es fa sobre la totalitat dels fons de l'arxiu i la unitat documental objecte de la catalogació és la unitat arxivística, és a dir la peça fotogràfica, simple (una fotografia) o composta (un reportatge).

Atenent a aquesta descripció i pensant amb els conjunts múltiples, veiem que a l'hora de fer un catàleg tenim dues opcions: a) fer una fitxa catalogràfica per cadascuna de les fotografies del conjunt, o b) fer només una fitxa que descriu tot el conjunt sencer.

Si escollim l'opció a) vol dir que totes les fotografies del conjunt quedaran descrites i ben descrites en tots els nivells d'informació: tècnic, de contingut i administratiu. I això és bo, perquè com ja hem mencionat anteriorment les dades tècniques o de descripció física i les dades administratives de cada document poden ser diferents i per ser coherent i saber valorar el document en tots els seus aspectes, cal fer-les constar. Ara bé, hem de ser conscients que d'una mateixa imatge tindrem múltiples fitxes catalogràfiques.

Si, altrament, escollim l'opció b) i només fem una fitxa que descriu el conjunt, esdevé el contrari. Primerament, hem d'estudiar el conjunt i designar quin serà per nosaltres l'original (sigui de càmera, sigui la còpia més antiga). A partir d'aquest document farem la fitxa de catàleg. Les dades que ens descriuen el contingut seran les mateixes per qualsevol element del conjunt, per tant no hi ha cap problema, però les dades físiques, identificatives i administrati-

ves de les còpies molt possiblement variaran. Això vol dir que hem de ser capaços de dissenyar una fitxa catalogràfica suficientment completa com perquè ens doni la possibilitat de descriure totes aquelles dades físiques, identificatives o administratives que diferencien l'original de les còpies. És a dir, que a través d'una única fitxa puguem arribar a saber les diferents tipologies, suports, formats, autors, dates, procedències, etc. que presenten cadascuna de les fotografies que nosaltres hem considerat còpies.

Si ens veiem en cor d'aconseguir una fitxa tan completa, val la pena escollir l'opció b), perquè s'estalvia molt de temps. A més a més, en el moment de fer una recerca iconogràfica (la realitat demostra que el 90% de les consultes realitzades en un arxiu fotogràfic són de contingut), el nombre de fotografies trobades serà el real. Ara bé, si escollir l'opció b) vol dir no saber respondre a preguntes tècniques i/o administratives sobre les còpies del conjunt, és preferible triar l'opció a) i fer tantes fitxes com de fotografies estigui integrat el conjunt.

En tot cas, la millor opció està, sens dubte, en funció de la casuística de cada arxiu.

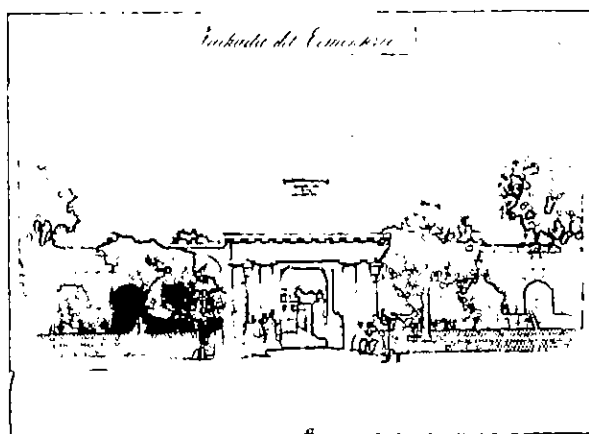
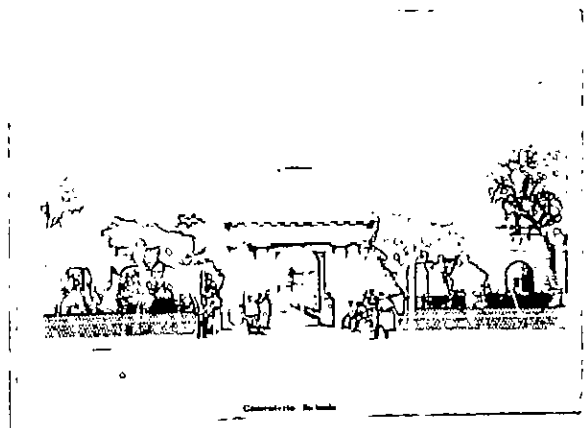
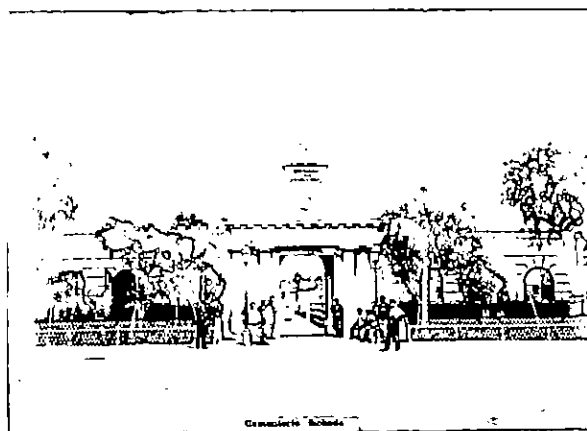
Si hem seguit aquesta fórmula de treball, arribem a la conclusió que dins d'un conjunt múltiple de fotografies tindrem tants números de registre com documents hi ha, tantes signatures topogràfiques com nombre de documents fotogràfics, freqüentment només un codi de classificació per totes les fotografies del conjunt, una única descripció d'inventari per tots els documents i una o diverses fitxes catalogràfiques (segons l'opció escollida) per cada fotografia.

Aquesta forma de treball, com ja he mencionat anteriorment, no és l'única norma vàlida per tal d'arribar a realitzar les tasques arxivístiques sense que ens destorbi el problema de la multiplicitat, perquè com en la majoria de feines que es realitzen en un arxiu fotogràfic, no hi ha solucions úniques. Crec, però, que es pot dir que, possiblement, aquest sigui un camí senzill i força segur per solucionar el problema que genera la multiplicitat de fotografies.

NOTES

1. Es fa servir la paraula multiplicitat i no duplicitat, perquè multiplicitat designa un gran nombre de coses de la mateixa espècie, mentre que duplicitat faria referència a la qualitat de doble, dues vegades una mateixa cosa.
2. Per tipologia documental en documents fotogràfics entenc negatiu o positiu.
3. S'utilitza la paraula còpia, duplicat o tiratge, indiferentment, en un únic significat de no original de càmera, tot i que tècnicament cadascuna d'aquestes paraules té un significat diferent.
4. Només es fa referència a les tasques d'organització de l'arxiu i no a les de conservació i difusió que, malgrat que formen una part important de l'arxiu, no suposen gaire problema per la multiplicitat de fotografies.

Avançada del Cementiri



Cinc fotografies que contenen una mateixa imatge. Dos negatius 18 x 24 cm, suport vidre. Tres còpies paper de diversos formats, totes tres àlbúmes, contingudes en diversos suports secundaris.