



## AGENDA 21 LOCAL DE GIRONA

# SISGi

SISTEMA D'INDICADORS DE SOSTENIBILITAT DE GIRONA 2010

### DOCUMENT BASE

**Redacció:**

Àrea de Medi Ambient i Sostenibilitat

UMAT

## ÍNDEX

EL SISTEMA D'INDICADORS DE SOSTENIBILITAT DE GIRONA.....	3
Antecedents.....	3
El procés d'elaboració i aprovació del sistema d'indicadors.....	4
El Sistema d'indicadors i la seva interpretació .....	4
LLISTA D'INDICADORS .....	7
LES FITXES DELS INDICADORS.....	10

## EL SISTEMA D'INDICADORS DE SOSTENIBILITAT DE GIRONA

### Antecedents

L'Ajuntament de Girona, en el ple de 9 de novembre de 2004, va adquirir el compromís d'elaborar, amb la participació del Consell Municipal de Sostenibilitat, el **Sistema d'Indicadors de Sostenibilitat de Girona** com a instrument per a avaluar la realitat del municipi des del punt de vista de la sostenibilitat i comprendre com evoluciona en el temps.

Tal i com es recull en el Pla d'Acció Local cap a la Sostenibilitat: *Dibuixem un camí*, el Consell Municipal de Sostenibilitat realitzarà anualment una sessió d'avaluació del grau de compliment del Pla d'Acció Local i l'estat del Sistema d'indicadors de sostenibilitat de Girona. L'avaluació que consensuï el Consell es difondrà conjuntament amb els indicadors de sostenibilitat.

El Sistema d'Indicadors de Sostenibilitat de Girona parteix dels indicadors comuns amb la resta de municipis que com Girona pertanyen a la Xarxa de Ciutats i Pobles cap a la Sostenibilitat, i els desenvolupats per la Diputació de Girona. S'ha tingut en compte però les característiques pròpies de la ciutat de Girona i els objectius del PALS de Girona, i que el conjunt d'indicadors siguin fàcilment mesurables, a partir de dades disponibles de manera regular; que siguin pràctics i comprensibles. Per certs indicadors, s'haurà de disposar de dades de municipis de l'àrea metropolitana de Girona.

El Sistema d'Indicadors de Sostenibilitat de Girona haurà de ser un instrument bàsic en l'avaluació continuada del procés d'Agenda 21 Local de Girona, per vigilar l'efectivitat de les accions del PALS i informar a la ciutadania dels resultats obtinguts.

El Sistema d'Indicadors de Sostenibilitat de Girona, tal com recull el Pla d'Acció Local cap a la Sostenibilitat aprovat pel Ple de la corporació, s'organitzarà tenint en compte els següents criteris bàsics:

- 1.- **Es referiran a les 15 fites** per assolir una ciutat més sostenible, definides pel Consell Municipal de Sostenibilitat. L'objectiu dels indicadors serà la de permetre visualitzar de manera senzilla l'evolució de cada una de les fites en relació a la sostenibilitat.
- 2.- Els indicadors seran **objectius i rigorosos**
- 3.- **Es presentaran de forma didàctica i entenedora.** La divulgació dels indicadors haurà de tenir en compte que siguin fàcils d'entendre i interpretar. En cas que per una fita es plantegés la necessitat d'utilitzar diversos indicadors i subindicadors, finalment hi haurà d'haver, per facilitar la seva difusió, un únic índex que resumeixi la informació.
- 4.- S'intentarà, sempre que sigui possible, fer ús dels **indicadors que utilitzin les pròpies àrees de l'Ajuntament per a la seva gestió**, o en cas de no utilitzar-ne que aquestes adoptin els indicadors del Sistema d'Indicadors de Sostenibilitat com a propis. Així mateix, es facilitarà la implicació de les àrees i altres consells sectorials de participació ciutadana en el disseny i elecció d'indicadors.
- 5.- Es prioritzaran indicadors per els quals es disposi de **dades de manera regular, fàcil i segura**, per tal d'assegurar la viabilitat de realitzar sèries temporals comparables.

6.- Es prioritzarà els indicadors ja **validats i utilitzats** per altres administracions o organismes com a forma de facilitar les comparacions.

7. Sempre que sigui possible s'establiran subindicadors que desglossin la informació **per gènere i per barris**.

### **El procés d'elaboració i aprovació del sistema d'indicadors:**

Partint dels criteris recollits en el Pla d'Acció Local cap a la Sostenibilitat els serveis tècnics de l'Ajuntament han redactat una proposta de Sistema d'Indicadors de Sostenibilitat. Durant el procés de redacció de la proposta s'ha consultat a les diferents àrees de l'Ajuntament implicades i al grup d'indicadors del Consell de Sostenibilitat.

La proposta de Sistema d'indicadors de Sostenibilitat es discuteix al plenari del Consell de Sostenibilitat, que és qui finalment presenta una proposta a l'equip de Govern per a la seva aprovació definitiva.

El Sistema d'Indicadors de Sostenibilitat està obert a adequar-se a utilitzar millors indicadors a mesura que la disponibilitat de les dades ho permeti. Així, en les fitxes d'alguns indicadors ja es proposen canvis, a curt o a mig termini, tant bon punt es pugui disposar de certes dades que avui en dia encara no ho són. Les propostes de canvis en els indicadors ens consensuaran prèviament al Consell de Sostenibilitat.

### **El Sistema d'indicadors i la seva interpretació:**

La voluntat del sistema d'indicadors és disposar d'una sèrie de dades clau que han de servir per poder interpretar la situació i tendència de la ciutat de Girona. S'ha volgut també que els indicadors fossin propers i comprensibles pel conjunt de la ciutadania.






En conjunt el Sistema d'Indicadors de Sostenibilitat de Girona consta de 45 indicadors principals, i uns 60 subindicadors que els acompanyen, que pretenen abastar les fites de sostenibilitat per a la ciutat recollides al Pla d'acció *Dibuixem un camí*. D'aquests, 10 coincideixen amb indicadors del *Programa de suport de la Diputació de Girona per a la redacció de PALS*, 15 també coincideixen amb indicadors del *Sistema Municipal d'Indicadors de Sostenibilitat* de la Xarxa de Ciutats i Pobles cap a la Sostenibilitat, i 5 a la proposta de *Indicadors Comuns Europeus (ECI)* de la Comissió Europea.

Alguns dels indicadors que es proposen en el Sistema d'Indicadors de Sostenibilitat de Girona encara no disposen de dades adequades per a calcular-los, però hi ha un compromís per part de les àrees implicades de l'Ajuntament de posar els recursos necessaris per disposar de les dades i incorporar aquests indicadors en la gestió del servei.

L'objectiu del Sistema d'Indicadors de Sostenibilitat de Girona és el de permetre poder avaluar d'una manera el més objectiva possible quina és la situació actual, i la seva tendència, de la ciutat en relació a les 15 fites recollides en el Pla d'Acció Local cap a la Sostenibilitat.

Per avaluar la situació actual de les 15 fites es proposa adaptar un sistema semafòric que integri i resumeixi la informació dels diferents indicadors i subindicadors existents per a cada

fita. El sistema consta de 5 posicions, que haurà de designar el Consell de Sostenibilitat, a partir dels següents criteris:

<b>Situació perfecta</b>		pròxims al valor desitjat
<b>Situació bona</b>		pròxims al 50% del valor desitjat
<b>Situació mediocre</b>		> 90-100% referència i < 25% del desitjat
<b>Situació dolenta</b>		< valor referència
<b>Situació crítica</b>		< molt per sota valor referència

El valor semafòric farà referència a cadascuna de les fites, i es calcularà en base als diferents indicadors utilitzats en cada fita. En línies generals les fites per sota de “mediocre” són les que les dades dels indicadors no complirien amb la normativa o valors límit de referència, i les fites amb situació “perfecta” serien les que les dades dels seus indicadors estarien sempre per sobre dels valors límit de referència i a més assolirien en gran mesura els valors desitjats o òptims. La situació de “mediocre” es considera com a no desitjable – encara que sigui “legal” – i ha de motivar la realització d’accions de millora.

Cal tenir present però que no sempre hi ha un consens clar i ben definit de quins són els valors que corresponen a cada nivell, i que defineixin de manera clara i precisa què és una ciutat sostenible. En pocs casos hi ha valors de referència dels límits que marca la legislació (qualitat de les aigües, de l’aire, etc..) i en altres hi ha criteris ja establerts i discutits sobre què significa sostenible i què no ho és, que poden servir per definir un valor numèric desitjat o òptim (% residus recuperats, litres consumits d’aigua, etc..). En la majoria de casos, però, la definició d’una posició o altra serà subjectiva i un exercici de definició comuna del model de ciutat que volem, i per això serà funció del Consell de Sostenibilitat debatre-ho i presentar una interpretació consensuada.

Per comparar amb altres ciutats i pobles de Catalunya, es poden consultar resultat del Sistema d’Indicadors Municipals de Sostenibilitat de la Xarxa de ciutats i pobles cap a la sostenibilitat a <http://www.diba.es/xarxasost/indi/home.asp> i del programa de PALS de la Diputació de Girona a <http://pals.cilma.org>.

A més d’avaluar la situació, i per a cada una de les fites, el Consell avaluarà també si la ciutat de Girona tendeix cap a la sostenibilitat o bé si se n’allunya tot donant un valor de tendència + (millora la sostenibilitat) o – (s’allunya de la sostenibilitat)

Com s’ha posat de manifest en els paràgrafs anteriors, hi ha diferències significatives en quant a la informació disponible per avaluar el grau de sostenibilitat de les diferents fites. Per això, per facilitar la interpretació del Consell i la ciutadania en general, es representa també el **grau de significació** de les dades en relació a la realitat de la fita d’acord amb un codi, que té un valor aproximat, i que intenta posar en relleu fins a quin punt s’ha de donar prioritat a les dades davant el conjunt de percepcions subjectives de qui vulgui interpretar-les. El grau de significació depèn tant de la qualitat de les dades existents com de les característiques intrínseques de cada fita. Els tres graus de significació que es proposen són:

**\* Poca informació.**

Les fites marcades amb un asterisc són aquelles de les quals es disposa de poca informació o bé que les dades són poc significatives pel conjunt de la ciutat. Les dades tenen un valor indicatiu però no tenen perquè ser un reflex fidel de la realitat.

**\*\* Informació justa però adequada.**

Indica que per a avaluar la fita es disposa d'informació fiable i relativament abundant però que no es pot assegurar que sigui representativa del conjunt de la ciutat. Són importants per senyalar i observar tendències globals, però no reflecteixen del tot la situació real de la ciutat.

**\*\*\* Informació suficient i bona.**

Senyala les fites per a les quals el conjunt de dades de que es disposa permet obtenir una visió objectiva i representativa de la situació real del conjunt de la ciutat.

## **LLISTA D'INDICADORS EN RELACIÓ A LES 15 FITES DE DIBUIXEM UN CAMÍ**

En la llista a continuació es detallen els indicadors agrupats per fites. Per a cada fita s'indica el grau de significació dels indicadors i es proposa un indicador de divulgació (subratllat) per a cada fita. Al llarg dels Consells de Sostenibilitat que s'han anat convocant i dels debats que s'han anat produïnt diferents canvis en els indicadors com substitucions modificacions o eliminacions. L'allista d'indicadors que s'avaluen a l'actualitat és la que segueix.

### **EIX 1. GIRONA, UN ESPAI ON VIURE**

**1.1. *Desenvolupar plans de gestió integral dels espais naturals i zones verdes per potenciar la biodiversitat i la connectivitat facilitant el coneixement, identificació i participació de la ciutadania.***

**Grau de significació: \*\***

1. SÒLS DE SOSTENIBILITAT GARANTIDA

2. ACORDS DE CUSTÒDIA DEL TERRITORI

4. BIODIVERSITAT

**1.2. *Per minimitzar els impactes locals i globals de la mobilitat, calen pactes municipals i supramunicipals que redueixin els desplaçaments privats contaminants mitjançant una xarxa de transport sostenible i funcional.***

**Grau de significació: \*\***

6. UTILITZACIÓ DEL TRANSPORT PÚBLIC INTERMUNICIPAL

7. UTILITZACIÓ DEL TRANSPORT PÚBLIC MUNICIPAL

8. NOMBRE DE VEHICLES DE TRACCIÓ MECÀNICA

9. CARRERS AMB PREFERÈNCIA PER A VIANANTS

11. SEGURETAT VIÀRIA

**1.3. *Cal pactar entre tots el model de sistema urbà que redueixi la petjada ecològica i que sigui socialment just; i establir els criteris concrets i les responsabilitats en tots els camps i per a tots els agents socials.***

**Grau de significació: \*\***

12. GRAU DE COMPACITAT URBANA

13. GRAU D'OCUPACIÓ DE L'HABITATGE

14. HABITATGES DE PROTECCIÓ

15. CONECTIVITAT ENTRE ESPAIS LLIURES

16. PROXIMITAT DE L'OFERTA COMERCIAL

17. ACCESSIBILITAT A SERVEIS URBANS BÀSICS

- 1.4. Promoure organismes supramunicipals per a la coordinació, planificació, participació i gestió dels sistemes naturals, la planificació urbanística, econòmica i social, la mobilitat i els serveis generals.**

**Grau de significació: \***

## **EIX 2. GIRONA, UNA MANERA DE VIURE**

- 2.1. Elaborar un pla per tal de reduir la despesa energètica, la dependència externa, i augmentar l'ús de les energies renovables en detriment de les no renovables (fòssil i nuclear).**

**Grau de significació: \*\***

### 19. CONSUM FINAL D'ENERGIA

#### 20. PRODUCCIÓ LOCAL D'ENERGIES RENOVABLES

#### 21. UTILITZACIÓ D'ENERGIES RENOVABLES EN EDIFICIS PÚBLICS- EFICIÈNCIA ENERGÈTICA DELS EDIFICIS MUNICIPALS

- 2.2. Introduir criteris per a una nova cultura de l'aigua. Posant èmfasi en l'estalvi, reducció i optimització.**

**Grau de significació: \*\*\***

### 22. CONSUM D'AIGUA D'ÚS DOMÈSTIC

#### 23. SUPERFICIE AMB RECUPERACIÓ D'AIGUA PLUVIAL

#### 24. QUALITAT DE L'AIGUA DELS AQÜÍFERS

#### 25. CABAL DEL TER

- 2.3. Definir un nou model de gestió de residus que potenciï el model de les 3R i minimitzi la incineració i l'abocament com a sistemes de tractament.**

**Grau de significació: \*\*\***

#### 26. RESIDUS MUNICIPALS PER HABITANT I DIA

### 27. RECUPERACIÓ DE RESIDUS MUNICIPALS

#### 29. UTILITZACIÓ DE LES DEIXALLERIES MUNICIPALS

- 2.4. Disminuir la contaminació atmosfèrica, acústica i electromagnètica a escala local; i contribuir, des de Girona, a la disminució de les emissions de gasos relacionats amb l'efecte hivernacle.**

**Grau de significació: \***

#### 30. QUALITAT DE L'AIRE

### 31. EMISSIONS CO2 PER CÀPITA

#### 32. DENÚNCIES PER SOROLLS I MOLÈSTIES

- 2.5. Promoure bones pràctiques ambientals.**

**Grau de significació: \***

*Sense indicador específic*

## **2.6. Millorar la qualitat de vida**

**Grau de significació: \*\***

- 34. EQUIPAMENTS ASSISTENCIALS PER A LA GENT GRAN
- 35. ÍNDEX D'ENVELLIMENT DE LA POBLACIÓ
- 36. PERSONES ATESES PELS SERVEIS D'ATENCIÓ SOCIAL
- 37. QUALITAT AIGÜES DE CONSUM

## **EIX 3. GIRONA, UN ESPAI PER PARLAR**

- 3.1. Promoure el coneixement, la participació crítica i responsable i la implicació en les decisions, de la ciutadania; amb un llenguatge clar i entenedor; centrat en els barris, sectors, associacions de veïns i persones; a partir de les seves necessitats i interessos; tot això en un procés de mitjà-llarg termini, en el marc de la ciutat educadora.**

**Grau de significació: \*\***

*Sense indicador específic*

## **EIX 4. GIRONA, TOTS JUNTS**

- 4.1. Fomentar la integració des del respecte a la diversitat mitjançant polítiques actives d'educació, habitatge, ocupació i cultura.**

**Grau de significació: \*\***

- 41. TAXA D'ATUR
- 42. NÚMERO DE SERVEIS ACCÉS AL TREBALL (DIE)
- 43. ACTIVITATS XARXA CENTRES CÍVICS
- 44. CONEIXEMENT I ÚS DE L'OFERTA CULTURAL

- 4.2. Recuperar i reinventar la relació entre Universitat i ciutat.**

*Sense indicador específic*

- 4.3. Crear espais de participació, intercanvi i coordinació amb la inclusió dels diferents discursos existents (sectors, àrees, col·lectius, generacions, institucions, grups, etc.) per tal d'optimitzar esforços i recursos en educació, cultura i esports, per assolir la cohesió social i el desenvolupament sostenible.**

**Grau de significació: \***

*Sense indicador específic*

- 4.4. Transformar les polítiques de cooperació internacional per tal de generar efectes bidireccionals que permetin assolir un model de societat sostenible.**

**Grau de significació: \*\***

- 45. IMPLICACIÓ DE L'AJUNTAMENT EN TASQUES DE SOLIDARITAT



## **LES FITXES DELS INDICADORS**

Cada indicador està presentat en forma de fitxa que conté la següent informació:

### **1. Nom de l'indicador**

### **2. Descripció:**

Explica de forma sintètica l'objectiu de l'indicador i el que avalua. S'expliquen també quins subindicadors l'acompanyen. L'explicació inclou quins altres sistemes d'indicadors utilitzen un indicador similar.

### **3. Càlcul:**

Explica de forma resumida el mètode de càlcul (remetent si cal a referències bibliogràfiques), les unitats i la periodicitat de càlcul

### **4. Fonts:**

Fa una descripció detallada de l'origen de les dades

### **5. Tendència i interpretació:**

Explicació sobre la tendència que ha de tenir l'indicador per millorar la sostenibilitat i dels aspectes a tenir en compte en la interpretació de la seva evolució, o particularitats de les dades.

**Nom de l'indicador:**

## 1- Sòls de sostenibilitat garantida

**Descripció:**

La finalitat d'aquest indicador és determinar de manera quantitativa el grau de protecció del territori en el planejament. Avalua la superfície de sòl del municipi que s'ajusta als següents criteris:

- Manté la qualificació de sòl no urbanitzable
- Acull ecosistemes naturals, espais forestals, de naturalesa agrícola o d'estructuració típicament rural
- Regula de forma específica els seus usos, de manera que no permet més activitats que les derivades

Aquest indicador correspon a l'indicador número 5 del programa de Plans d'Acció Local per a la Sostenibilitat de la Diputació de Girona. És comparable amb l'indicador 9 "Ús sostenible del territori" dels Indicadors Comuns Europeus (ECI-9)

**Càlcul:**

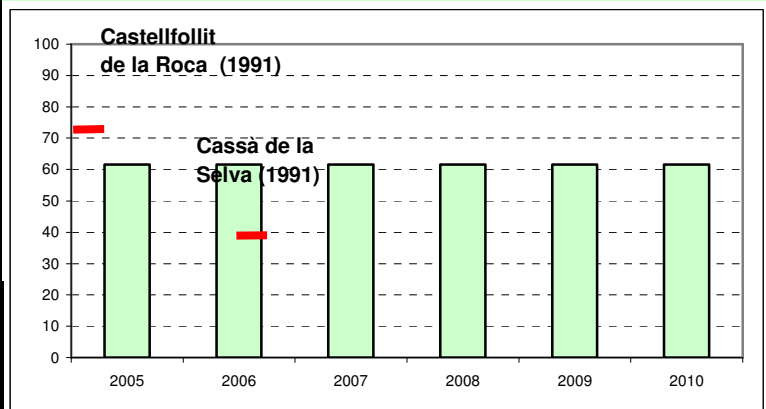
$$\text{Sòls de sostenibilitat garantida} = \frac{\text{Sup. ajustable als condicionants establerts}}{\text{Sup. total del municipi}} \times 100$$

Unitats: %

Periodicitat: Anual

### 1- Sòls de sostenibi

Any	% sup. de sòls de sost garantida
2005	61,51
2006	61,51
2007	61,51
2008	61,51
2009	61,51
2010	61,51
tendència desitjada	<b>mantenir-se</b>



**Fonts:**

Càlcul realitzat per l'Ajuntament de Girona, UMAT (Unitat Municipal d'Anàlisi Territorial)

**Tendència i interpretació:**

El percentatge resultant és elevat, en part perquè una gran part de terme municipal es troba situat dins de l'espai d'interès natural de Les Gavarres, i en part perquè el Pla General regula els usos del Sòl No Urbanitzable.

No s'esperen grans canvis. La tendència seria a mantenir-se.

## 2- Acords de custòdia del territori


### Descripció:

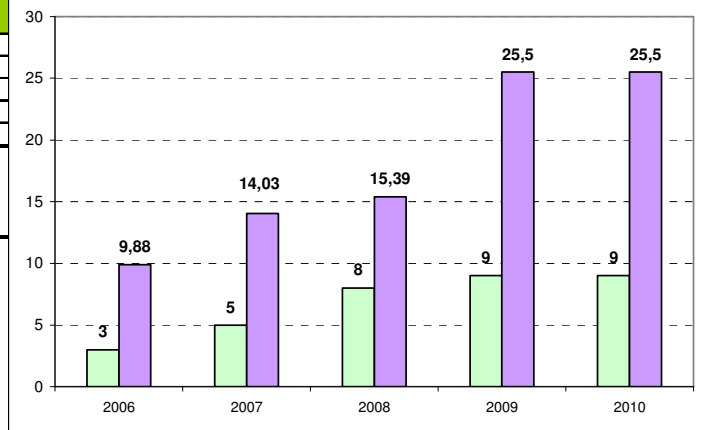
Avalua el nombre d'acords de custòdia del territori no urbà i la superfície que abarquen.

Unitats: nombre d'acords i Ha

Periodicitat: anual

### 2- Acords de custòdia

Any	Total Acords de custòdia	Nombre total de Ha
2006	3	9,88
2007	5	14,03
2008	8	15,39
2009	9	25,5
2010	9	25,5
tendència desitjada		



### Fonts:

Càlcul realitzat per l'Ajuntament de Girona, UMAT – Medi Natural

### Tendència i interpretació:

La tendència desitjada és que augmentin el nombre d'acords de custòdia i en conseqüència la seva superfície.

## 4- Biodiversitat

### Descripció:

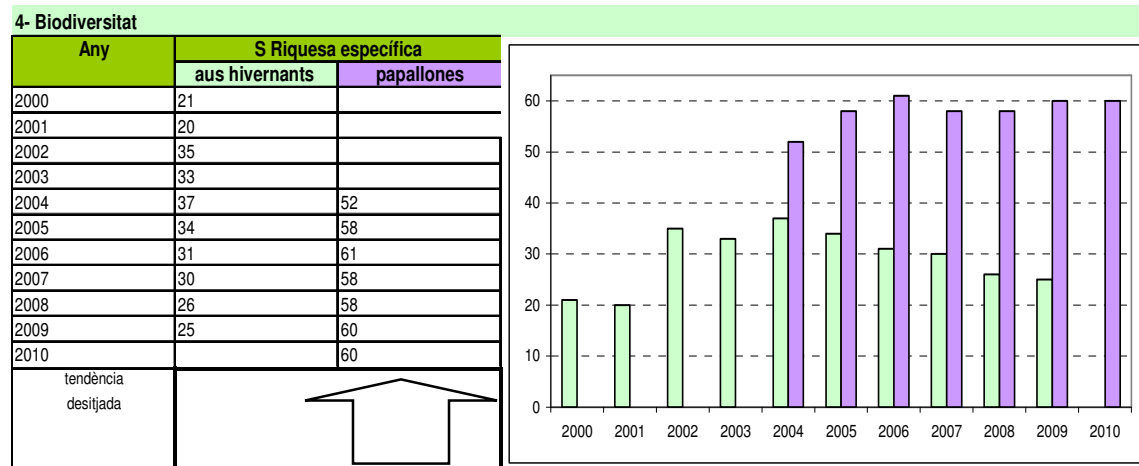
La diversitat biològica es determina través de la riquesa específica (S) de determinats organismes indicadors que s'obtenen en inventaris controlats. En concret s'utilitzen el cens anual d'aus hivernants, i els inventaris del programa de seguiment de ropalòcers (CBMS) que es realitzen a la vall de Sant Daniel. Es poden incorporar altres bioindicadors a mesura es tinguin sèries representatives d'altres grups.

### Càlcul:

**Diversitat d'aus hivernants (S)** = núm. d'espècies presents en l'inventari

**Diversitat de papallones (S)** = núm. d'espècies presents en l'inventari CBMS

Periodicitat: Anual



### Fonts:

Ajuntament de Girona (UMAT – Àrea de Medi Ambient i Sostenibilitat)

Cens d'aus hivernants: L'Ateneu. Grup juvenil, cultural i naturalista de Girona

Cens de papallones diürnes: Consorci de les Gavarres

### Tendència i interpretació:

El manteniment o augment del nombre d'espècies pot indicar un bon estat dels principals hàbitats a l'entorn de la ciutat

## 25- Cabal del Ter

### Descripció:

S'avalua el percentatge de dies que el cabal mitjà diari del Ter al seu pas per Girona assoleix com a mínim el cabal de manteniment definit en el Pla Sectorial de Cabals de Manteniment de les Conques Internes de Catalunya.

Els cabals de manteniment representen el mínim d'aigua que hauria de circular en el riu per assegurar que manté el funcionament hidromorfològic. Quan el règim natural sigui inferior als cabals de manteniment hi haurà una limitació total d'extraccions de cabal. Es defineix també la possibilitat d'un Cabal de crisi per èpoques de sequera. En el cas de Girona, el cabal de manteniment proposat pel Ter és el següent : (en m<sup>3</sup>/s).

punt	oct	nov	Des	gen	feb	mar	abr	mai	jun	jul	ago	set
Ter-pont de la Barca	4,60	4,60	4,60	4,60	4,60	4,60	5,98	5,98	4,60	3,68	3,68	3,68

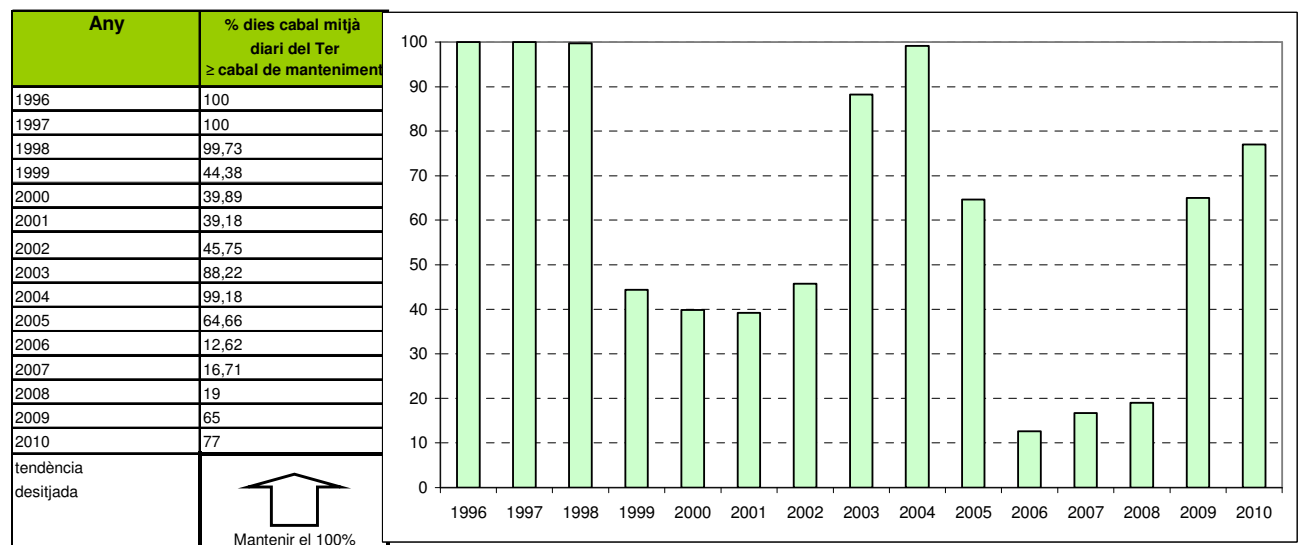
### Càlcul:

$$\text{Cabal del Ter} = \frac{\text{Dies cabal mitjà diari} \geq \text{cabal manteniment}}{\text{Total dies mesurats}}$$

Unitats: %

Periodicitat: Anual . Les dades fan referència a anys hidrològics (d'octubre a setembre)

### 25- Cabal del Ter



\* Entre el dia 17 de març i el dia 18 de novembre de 2006 l'estació d'aforament estava tancada per obres

### Fonts:

Agència catalana de l'aigua

### Tendència i interpretació:

Augmentar fins assolir el 100%. Caldrà tenir en compte les declaracions d'estats de crisi per sequera.

## 6- Utilització transport públic intermunicipal

### Descripció:

Avalua l'ús del transport públic per tal d'accedir a la ciutat de Girona, a partir del nombre de passatgers que passen anualment per l'estació d'autobusos de Girona.


### Càlcul:

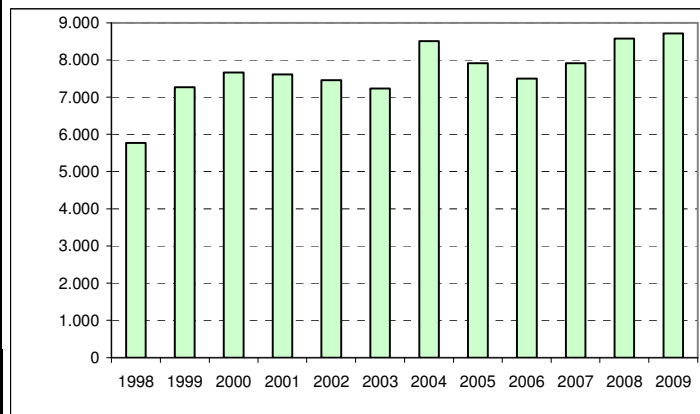
$$\text{Utilització TP intermunicipal} = \frac{\text{Número total passatgers}}{365 \text{ dies}}$$

Unitats: Passatgers /dia i %

Periodicitat: Anual (TP intermunicipal) i quinquennal (% T. col·lectiu)

### 6- Utilització transport públic intermunicipal

Any	TP intermunicipal Passatgers/dia
1998	5.774
1999	7.266
2000	7.667
2001	7.608
2002	7.456
2003	7.232
2004	8.505
2005	7.911
2006	7.506
2007	7.910
2008	8.576
2009	8.713
tendència desitjada	



### Fonts:

Dades passatgers: Ajuntament de Girona. Estació d'autobusos.

### Tendència i interpretació:

El nombre de passatgers que arriba a l'estació d'autobusos és inexacte i no reflecteix el total de passatgers dels autobusos interurbans. L'establiment d'una Autoritat de Transport Municipal ha de permetre disposar de millors dades per a calcular aquest indicador.

La tendència desitjada és augmentar el nombre de passatgers dels autobusos interurbans.

## 7- Utilització transport públic municipal (TMG)

### Descripció:

Avalua l'ús que els ciutadans i ciutadanes de Girona fan del transport públic urbà (TMG, TEISA, Girocleta).

Com a subindicadors la relació de viatges a l'any per habitant de la ciutat (també tant per TMG com per TEISA). També utilitza com subindicadors els desplaçaments de persones que utilitzen el transport en Girocleta en els seus desplaçaments residència-treball i residència-estudis dins de la ciutat, per mesos i des que es va iniciar el servei el novembre de 2009.

### Càlcul:

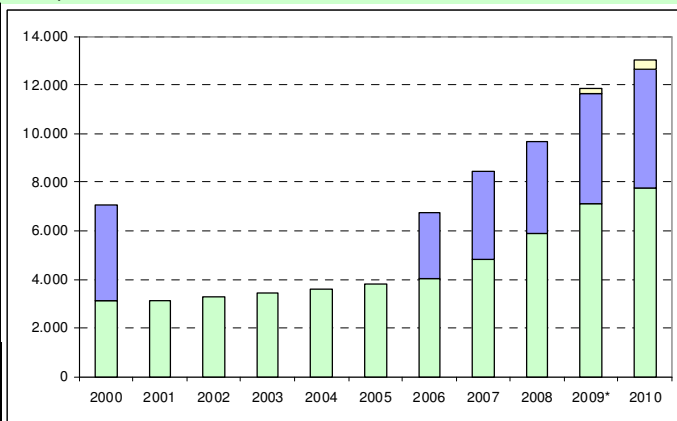
$$\text{Utilització TP municipal} = \frac{\text{Número total passatgers}}{365 \text{ dies}}$$

Unitats: Passatgers /dia i %

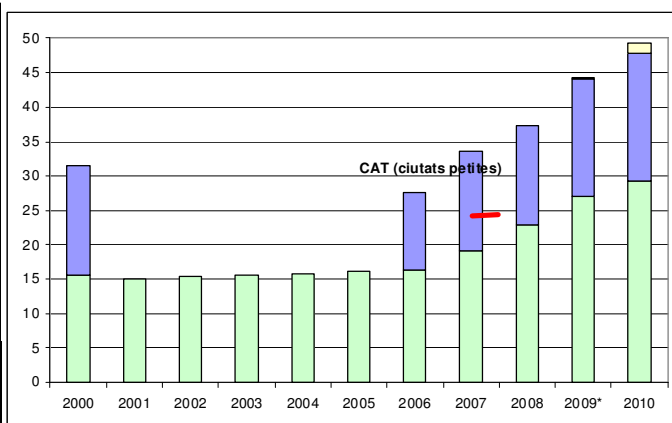
Periodicitat: Anual (TP TMG) i quinquennal (% T. col·lectiu)

### 7- Utilització transport públic municipal (TMG i Girocleta)

Any	TMG	TEISA	Girocleta
	Passatgers / dia		
2000	3.129	3.956	
2001	3.110		
2002	3.265		
2003	3.454		
2004	3.617		
2005	3.825		
2006	4.037	2.740	
2007	4.827	3.650	
2008	5.918	3.759	
2009*	7.111	4.517	238
2010	7.750	4.922	388
tendència desitjada	↑		



Any	Viatges anuals per habitant		
	TMG	TEISA	GIROCLETA
2000	15,51	16,06	
2001	15,08		
2002	15,38		
2003	15,52		
2004	15,81		
2005	16,11		
2006	16,39	11,12	
2007	19,11	14,45	
2008	22,86	14,52	
2009*	26,98	17,14	0,15
2010	29,28	18,60	1,46
tendència desitjada	↑		



(\*) Els càlculs per Girocleta 2009, es tenen en compte des de l'inici del servei al novembre de 2009.

### Fonts:

Dades passatgers: Transports Municipals de Girona (TMG)

## **Tendència i interpretació:**

La tendència general és que els transport públic va en augment.

Segons els indicadors del transport urbà de viatgers de superfície de Catalunya, a l'any 2004 a les ciutats petites hi va haver de mitjana 16,19 viatges anuals per habitant.

La tendència desitjada és seguir augmentant en nombre de passatgers del transport públic urbà i augmentar el % de persones que utilitzen el transport col·lectiu o van a peu en els seus desplaçaments residència-treball i residència-estudis.

---

## 8- Nombre de vehicles de tracció mecànica

### Descripció:

Avalua l'índex de motorització de la societat. Indica el nombre total de turismes, motos i ciclomotors per cada 1000 habitants.


### Càlcul:

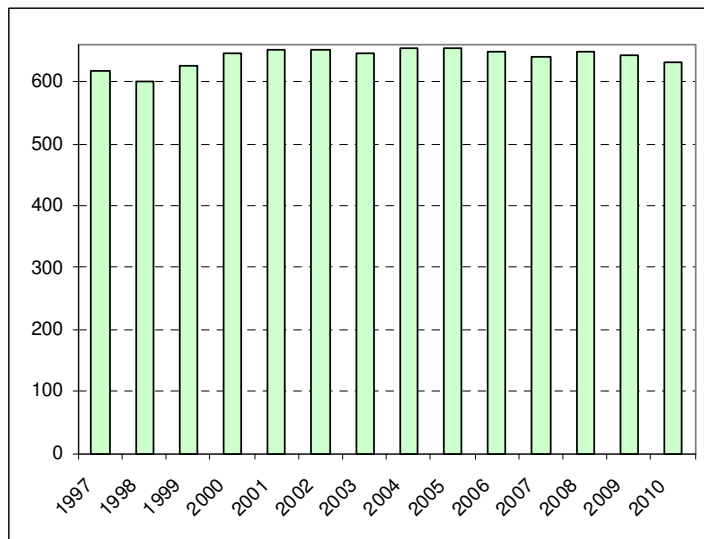
$$\text{Nombre de vehicles} = \frac{\text{Núm.turismes} + \text{Núm.motos} + \text{Núm.ciclomotors}}{\text{habi tan ts}} \times 1.000$$

Unitats: vehicles /1.000 habitants

Temporalitat: Anual

### 8- Nombre de vehicles de tracció mecànica

Any	N veh/1000 hab
1997	617,4
1998	601,4
1999	624,7
2000	646,5
2001	651,3
2002	652,1
2003	645,2
2004	654,9
2005	653,1
2006	648,2
2007	639,5
2008	647,6
2009	642,7
2010	632,4
tendència desijada	



### Fonts:

Ajuntament de Girona. Memòria Policia Municipal

### Tendència i interpretació:

El nombre de vehicles està força estabilitzat.

La tendència és mantenir-se i no augmentar.

## 9- Carrers amb preferència per a vianants

### Descripció:

Avalua la superfície de vials urbans amb alguna mesura de moderació de la circulació (zona per a vianants, zona de prioritat invertida, zona 30, ...) respecte la superfície total de la xarxa viària urbana.

Aquest indicador correspon a l'indicador 6 de la XCPS.

### Càlcul:

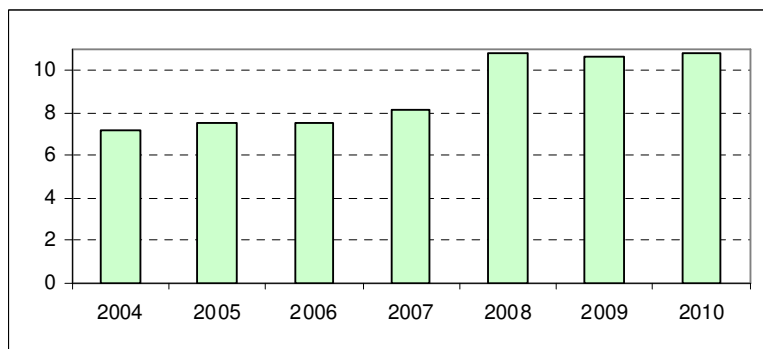
$$\text{Carrers per a vianants} = \frac{\sum \text{long. carrers amb moderació de la circulació}}{\text{Long. total de la xarxa viària urbana}} \times 100$$

Unitats: %

Periodicitat: Anual

### 9- Carrers amb preferència per a vianants

Any	%
2004	7,16
2005	7,57
2006	7,57
2007	8,18
2008	10,83
2009	10,61
2010	10,84
tendència desitjada	



### Fonts:

Ajuntament de Girona, UMAT

### Tendència i interpretació:

La tendència és augmentar la superfície de carrers amb moderació de la circulació

## 11- Seguretat viària

### Descripció:

Avalua l'índex d'accidentalitat de la ciutat amb tres subindicadors: el nombre de persones atropellades.

Els indicadors escollits són part del sistema d'indicadors proposats en el model de Pacte per a la Mobilitat Sostenible proposat per la XGCS.

### Càlcul:

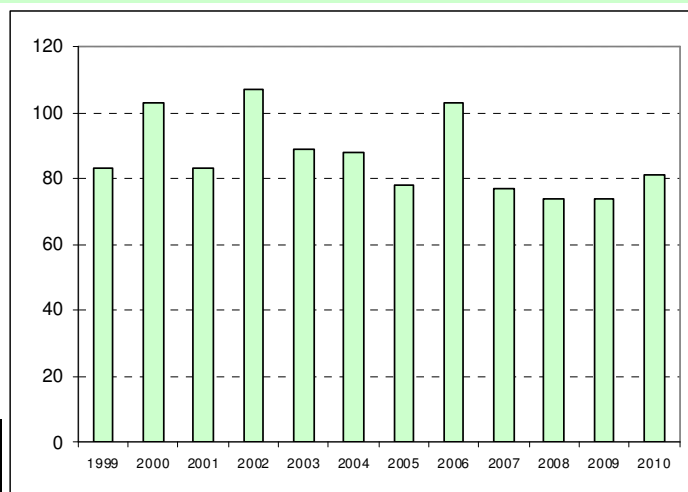
Nombre persones atropellades

Unitats: Nombre

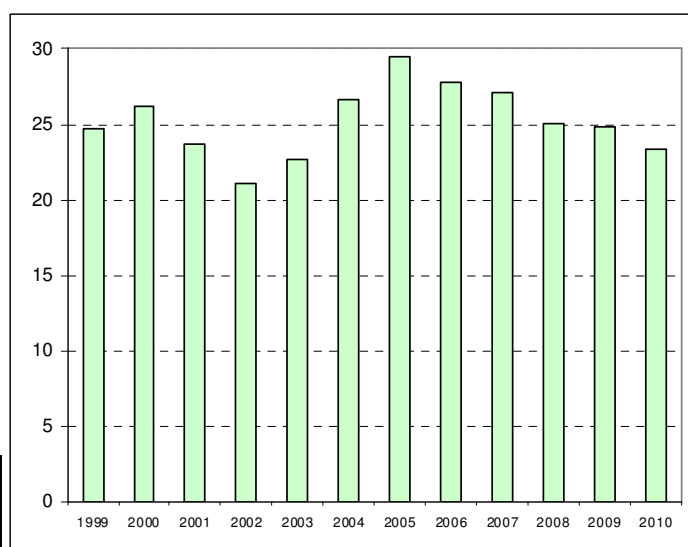
Periodicitat: Anual

### 11- Seguretat viària

Any	Persones atropellades
1999	83
2000	103
2001	83
2002	107
2003	89
2004	88
2005	78
2006	103
2007	77
2008	74
2009	74
2010	81
tendència desitjada	↓



Any	Accidents per 1000 vehicles
1999	24,66
2000	26,17
2001	23,72
2002	21,13
2003	22,63
2004	26,64
2005	29,52
2006	27,79
2007	27,13
2008	25,09
2009	24,87
2010	23,41
tendència desitjada	↓



**Fonts:**

Ajuntament de Girona. Memòria Policia Municipal

---

**Tendència i interpretació:**

Les dades d'accidents no recullen la totalitat d'accidents a Girona ja que només comptabilitzen aquells accidents on, d'una manera o altra, ha intervingut la Policia Municipal.

Les dades d'infraccions de trànsit comptabilitzen infraccions de vehicles que no són de Girona, per tant, el nombre d'infraccions de trànsit per vehicle és més alt que el real.

La tendència desitjada per tendir cap a la sostenibilitat és disminuir aquests valors.

**Nom de l'indicador:**

**12- Grau de compacitat urbana**

**Descripció:**

Aquest indicador permet una aproximació al grau de compacitat urbana a partir de l'evolució de la densitat d'habitatges per hectàrea de sol urbà (descomptant la superfície de sòl industrial i el sòl ocupat per vies de comunicació). Es considera que les àrees urbanes dissenyades per al vianant i la bicicleta han de tenir densitats mínimes de 30-40 habitatges/ha per tal que l'activitat diària efectivament es pugui portar a terme sense necessitar el cotxe.

Es preveu poder utilitzar com a subindicadors la densitat d'habitatges per barris.

Aquest indicador correspon a l'indicador número 7 dels indicadors del programa de redacció dels PALS de la Diputació de Girona


**Càlcul:**

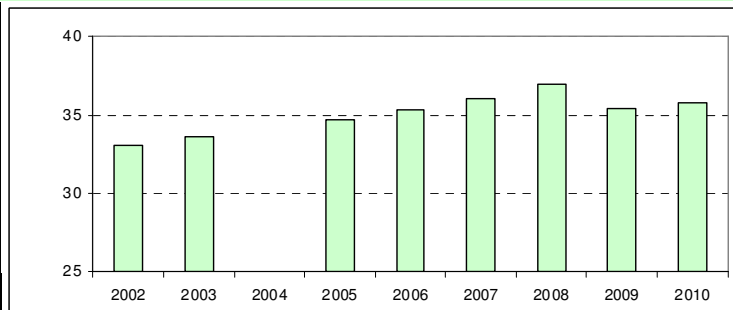
$$\text{Grau de Compacitat} = \frac{\text{Núm. habitatges}}{\text{Hectàrees de sòl urbà}}$$

Unitats: habitatges /hectàrea

Periodicitat: Anual

**12- Grau de compacitat urbana**

Any	Habitatges per hectàrea
2002	33,1
2003	33,62
2004	ND
2005	34,68
2006	35,35
2007	36,07
2008	36,92
2009	35,39
2010	35,81
tendència desitjada	



**Fonts:**

Ajuntament de Girona, UMAT

**Tendència i interpretació:**

La tendència desitjada és una densitat superior a 30-40 habitatges/ha i inferior a 100 habitatges /ha.

## 13- Grau d'ocupació de l'habitatge

### Descripció:

Avalua el nombre d'habitatges que es troben ocupats respecte el total d'habitatges del municipi.

Aquest indicador correspon a l'indicador número 8 dels indicadors del programa de redacció dels PALS de la Diputació de Girona

### Càlcul:

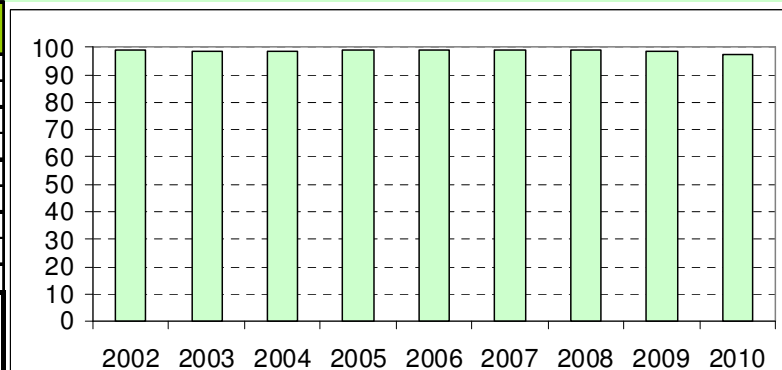
$$\text{Grau d'ocupació de l'habitatge} = \frac{\text{Núm. habitatges ocupats}}{\text{Núm. total habitatges}}$$

Unitats: %

Periodicitat: Anual

### 13- Grau d'ocupació de l'habitatge

Any	% ocupació habitatge
2002	98,87
2003	98,54
2004	98,74
2005	99
2006	99
2007	99,03
2008	98,92
2009	98,58
2010	97,37
tendència desitjada	<b>mantenir-se</b>



### Fonts:

Ajuntament de Girona, UMAT

### Tendència i interpretació:

Per establir el nombre real d'habitatges ocupats es parteix del encreuament de les dades de 5 bases d'informació: el consum dels comptadors d'aigua (descartant els que estan més de 3 mesos sense activitat), els permisos d'obres, el padró d'habitants, el cadastre la base de dades d'edificacions i locals.

**Nom de l'indicador:**

## 14- Habitatges de protecció

**Descripció:**

Avalua el nombre d'habitatges de protecció oficial que es posen en el mercat cada any al terme municipal de Girona. Com a indicador s'utilitza el número de qualificacions d'habitatges de protecció oficial atorgades per la Direcció General d'Habitatge de la Generalitat de Catalunya.

Com a subindicador s'utilitza el percentatge d'habitatges de protecció oficial (HPO) en relació a la suma de cèdules d'habilitat d'habitatge lliure (HLL) i qualificacions d'habitatges de protecció oficial de la Direcció General d'Habitatge de la Generalitat de Catalunya.

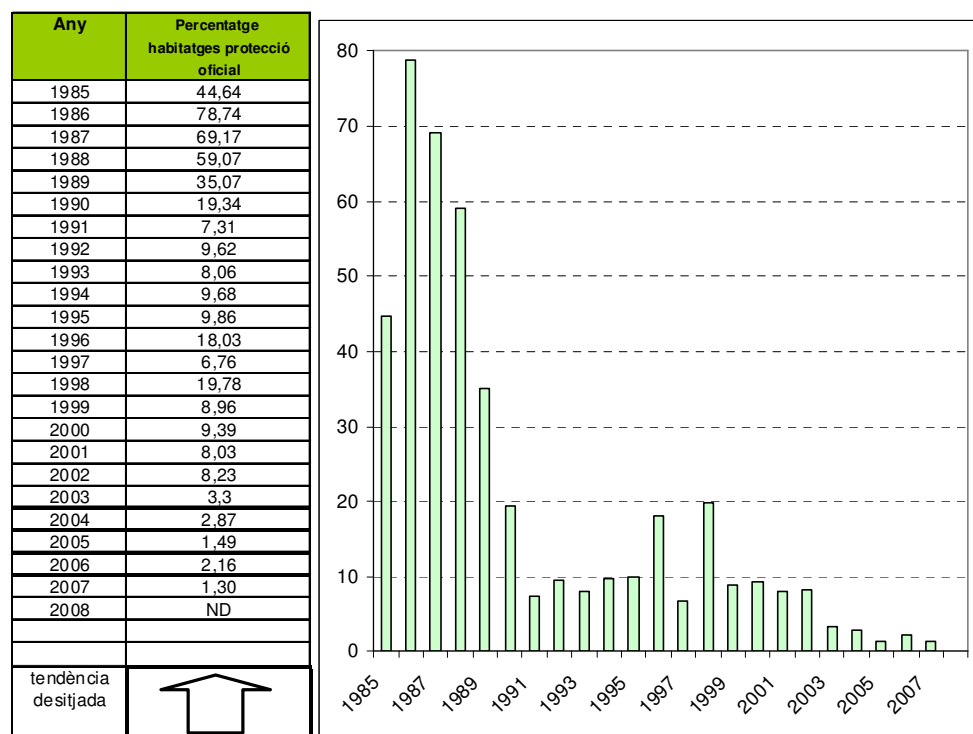
**Càlcul:**

Habitatges de protecció = Nombre de qualificacions d'habitatges de protecció oficial de promoció privada

$$\text{Percentatge HPO} = \frac{\text{qualificacions HPO}}{\text{cèdules habitabilitat HLL} + \text{qualificacions HPO}} \times 100$$

Unitats: nombre habitatges i %

Periodicitat: Anual



**Fonts:**

Departament de Medi Ambient i Habitatge de la Generalitat de Catalunya

**Tendència i interpretació:**

El punt màxim de construcció d'habitatges de protecció oficial es dona a l'any 1986, amb 574 habitatges acabats, i que van representar prop del 78% de tots els habitatges construïts a Girona. A partir de 1988 augmenta notablement la construcció d'habitatges de promoció lliure i disminueix el nombre de dels de protecció oficial.

## 16- Proximitat de l'oferta comercial

### Descripció:

Aquest indicador avalua l'oferta local del comerç minorista a partir del nombre d'establiments de comerç al detall. El fet que un municipi tingui un comerç minorista fort i distribuït pels diferents barris urbans, a més de la importància econòmica que això representa, suposa que la ciutat té una estructura urbana amb diversitat d'usos que permet una bona accessibilitat als comerços, i per tant, redueix també els possibles problemes de mobilitat.

Està previst poder disposar prou, com subindicadors, de la proximitat del comerç al detall d'alimentació, i també del comerç per barris

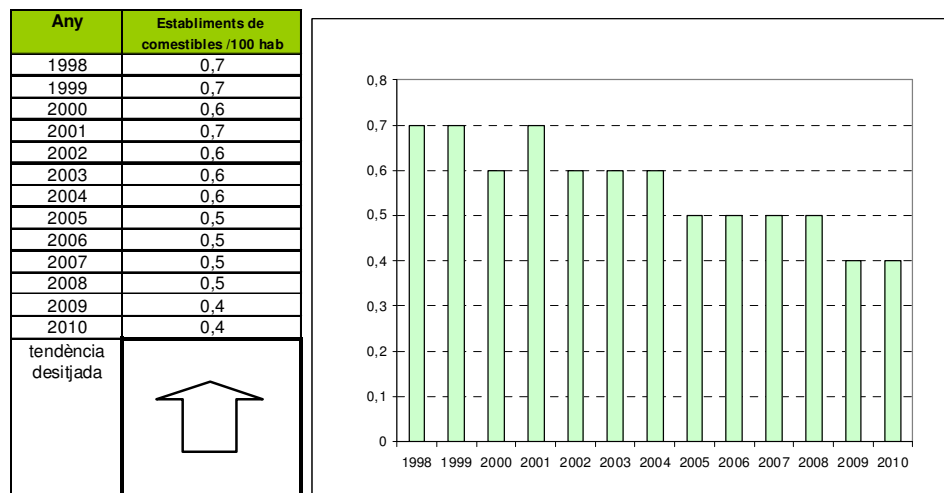
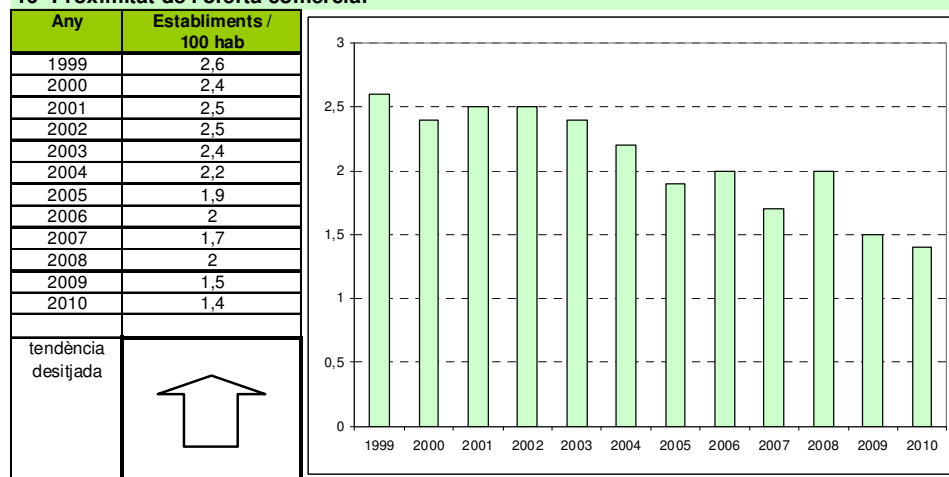
### Càlcul:

$$\text{Proximitat oferta comercial} = \frac{\text{establiments comerç detall}}{\text{Habitants}} \times 100$$

Unitats: Número d'establiments / 100 habitants

Periodicitat: Anual

### 16- Proximitat de l'oferta comercial



**Fonts:**

Fins a l'any 2003 les dades corresponen al cens de l'IAE (Impost Activitats Econòmiques). A partir de l'any 2004 les dades provenen del cens d'activitats de la taxa de recollida de residus municipals.

---

**Tendència i interpretació:**

La tendència desitjada és augmentar el nombre d'establiments de comerç al detall pròxims als habitatges. No obstant això, l'any 2005 es comprova que la proximitat de l'oferta comercial ha disminuït.

---

## 17- Accessibilitat a serveis bàsics

### Descripció:

Estima la població del municipi que té com a mínim 5 tipus d'equipaments o serveis bàsics a menys de 500 metres, i a més que la densitat de població és entre 75-550 habitants /ha.

Es consideren els següents tipus d'equipaments i serveis bàsics:

- Equipaments educatius públics i concertats (escola infantil, primària i secundària)
- Espais verds i d'altres espais lliures d'ús públic (jardins, parcs, places)
- Centres de salut (CAP i hospitals)
- Transport públic
- Equipaments públics de cultura i de lleure (teatres, cines, centres cívics, biblioteques, poliesportius, ...)

Aquest indicador és assimilable a l'indicador 4 del Sistema d'indicadors municipals de sostenibilitat de la Xarxa de Ciutats i Pobles cap a la Sostenibilitat (XCPS), i hi caldria superposar la distribució de l'oferta comercial.

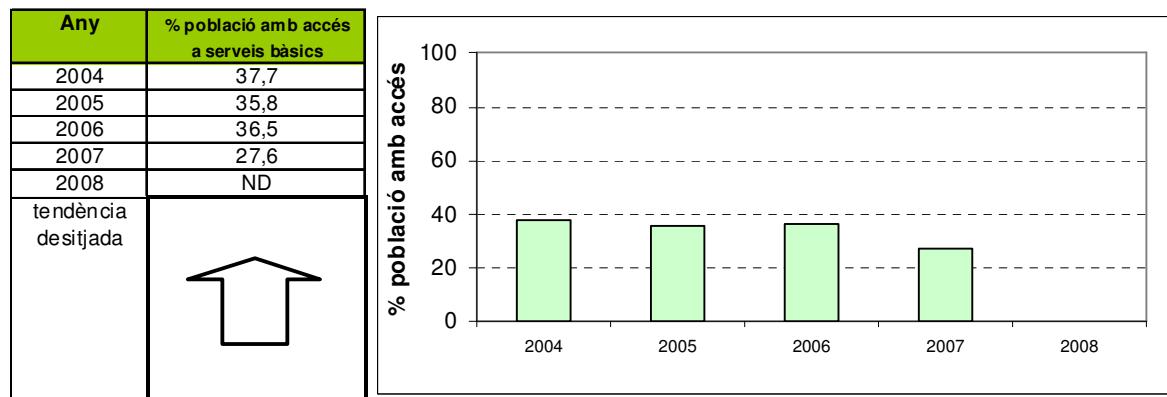
### Càlcul:

Accessibilitat a serveis bàsics =

$$\frac{\text{Població densitat } 75 - 550\text{hab/ha disposa } 5 \text{ serveis bàsics}}{\text{Habitants}} \times 100$$

Unitats: %

Periodicitat: Anual



### Fonts:

Ajuntament de Girona, UMAT

### Tendència i interpretació:

Augmentar

## 19- Consum final d'energia

### Descripció:

Mesura el consum final d'energia considerant els diferents tipus d'energia consumits al municipi: energia elèctrica (EE), gas natural (GN), els gasos líquats del petroli (GLP) i els combustibles líquids d'automoció (CL). L'indicador s'expressa en consum per habitant i any. Aquest indicador correspon a l'indicador 14 de la XCPS.

### Càlcul:

$$\text{Consum final energia} = \frac{\text{Consum total d'energia (EE + GN + GLP + CL)}}{\text{Habitants}}$$

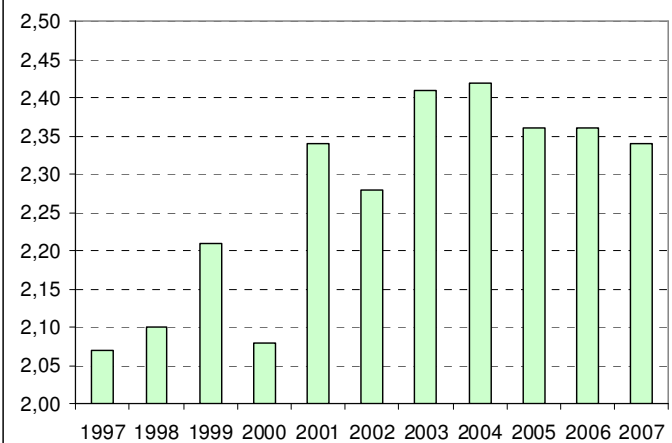
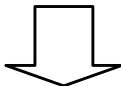
Unitats: tep/habitant i any

Periodicitat: Anual a dos anys anteriors.

### 19- Consum final d'energia

Any	Tep /any - Tep/hab any
1997	148.582 / 2,07
1998	151.021 / 2,10
1999	160.955 / 2,21
2000	153.186 / 2,08
2001	176.473 / 2,34
2002	176.916 / 2,28
2003	195.931 / 2,41
2004	201.981 / 2,42
2005	204.490 / 2,36
2006	211.857 / 2,36
2007	216.548 / 2,34

tendència desitjada



### Fonts:

EE i GN: ICAEN

GN: Gas Natural SDG SA

GLP: A ADRIA GAS BUTÀ

CL: Ajuntament de Girona (estimació a partir del nombre de vehicles parc mòbil)

### Tendència i interpretació:

La tendència desitjada és disminuir el consum final d'energia

## 20- Producció local d'energia elèctrica

### Descripció:

Avalua el nivell d'autoabastament local d'energia elèctrica. Es té en compte també la cogeneració. Com a subindicador es disposa del nombre d'instal·lacions productores d'energia elèctrica així com de la potència total instal·lada.

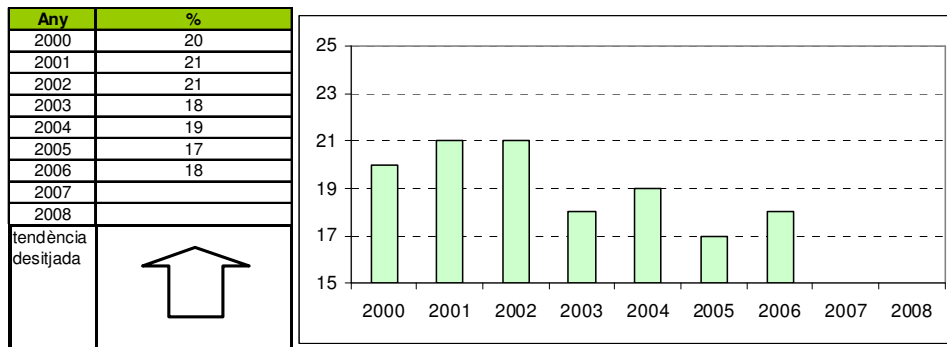
Aquest indicador correspon a l'indicador 16 de la XCPS

### Càlcul:

Producció local d'energia = percentatge de l'energia elèctrica produïda localment sobre la consumida.

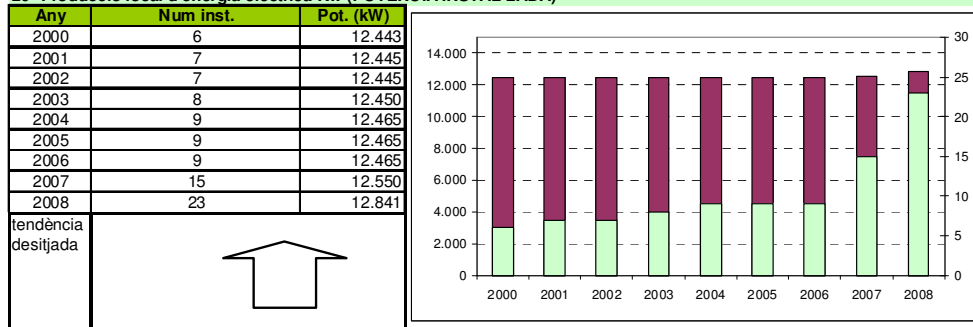
Unitats: %

Periodicitat: Anual a dos anys anteriors.



Des de l'any 2006 no es disposa de dades actualitzades de producció local d'energia, per causa del secret estadístic dels productors locals.

### 20- Producció local d'energia elèctrica Kw (POTÈNCIA INSTAL·LADA)



Nombre d'instal·lacions productores d'energia. Unitats: nombre d'edificis.

Suma de potències instal·lades. Unitats: kW

Periodicitat: Anual, a dos anys anteriors.

### Fonts:

ICAEN

### Tendència i interpretació:

La tendència desitjada és augmentar

## 21- Nombre d'edificis públics que utilitzen energies renovables

### Descripció:

S'avalua el grau d'implantació de les energies renovables en edificis públics.

A mig termini està previst

realitzar una auditoria energètica dels diferents equipaments municipals i poder substituir aquest indicador per el nivell d'eficiència energètica dels edificis municipals, d'acord amb el que estableix la Directiva Europea 2002/91/CE relativa a l'eficiència energètica dels edificis.

Com a subindicador es preveu utilitzar el percentatge de bicombustibles respecte el consum total de combustibles líquids en els vehicles municipals.


### Càlcul:

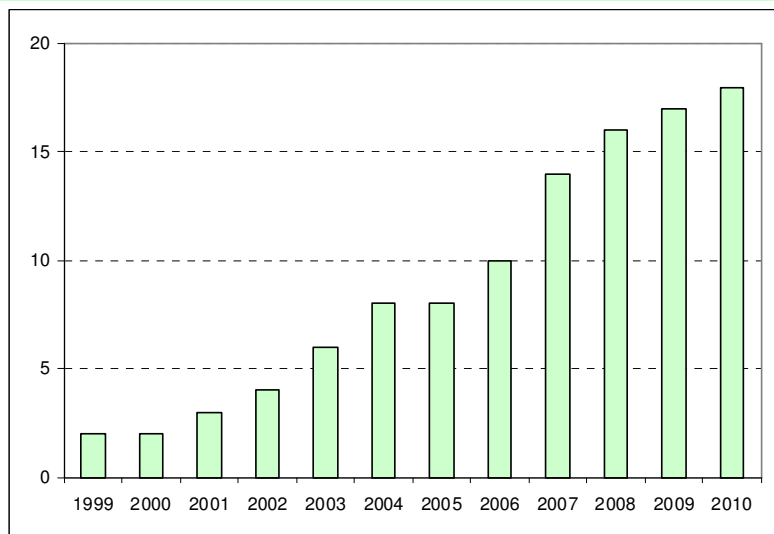
Nombre d'instal·lacions d'energia renovables en equipaments municipals.

Unitats: nombre d'edificis

Periodicitat: Anual

## 21- Nombre d'edificis públics que utilitzen energies renovables

Any	Núm edificis
1999	2
2000	2
2001	3
2002	4
2003	6
2004	8
2005	8
2006	10
2007	14
2008	16
2009	17
2010	18
tendència desitjada	



### Fonts:

Ajuntament de Girona

### Tendència i interpretació:

Per tendir cap a la sostenibilitat s'hauria de continuar augmentant el nombre d'edificis públics que disposen d'energies renovables

## 22- Abastament d'aigua municipal

### Descripció:

Avalua el consum d'aigua que prové de la xarxa de subministrament municipal, així com les pèrdues registrades a la xarxa de distribució. Es considera el consum total dels sectors domèstic i industrial, i dels equipaments i serveis municipals.

Com a subindicadors s'utilitza el consum d'aigua domèstic i el consum d'aigua en equipaments i serveis municipals.

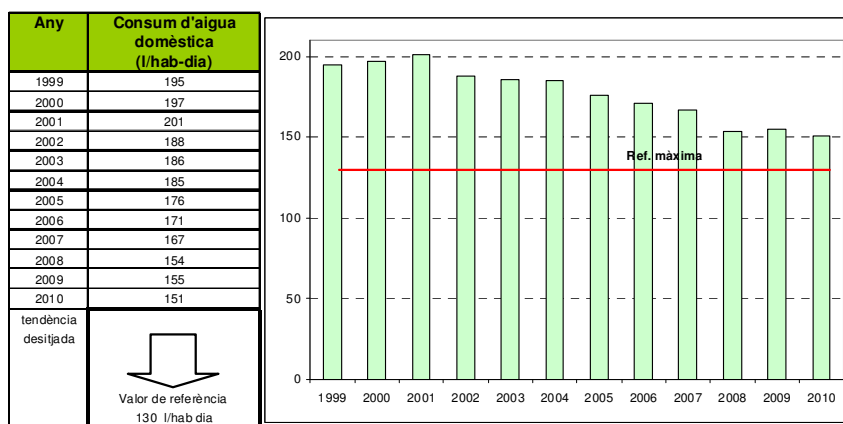
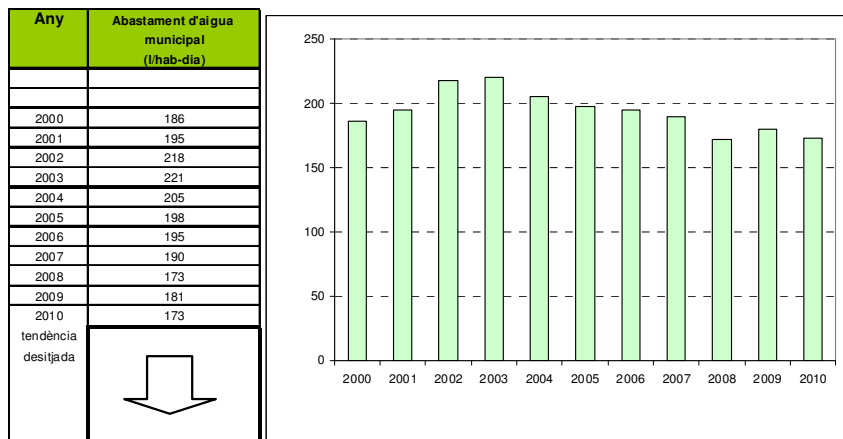
### Càlcul:

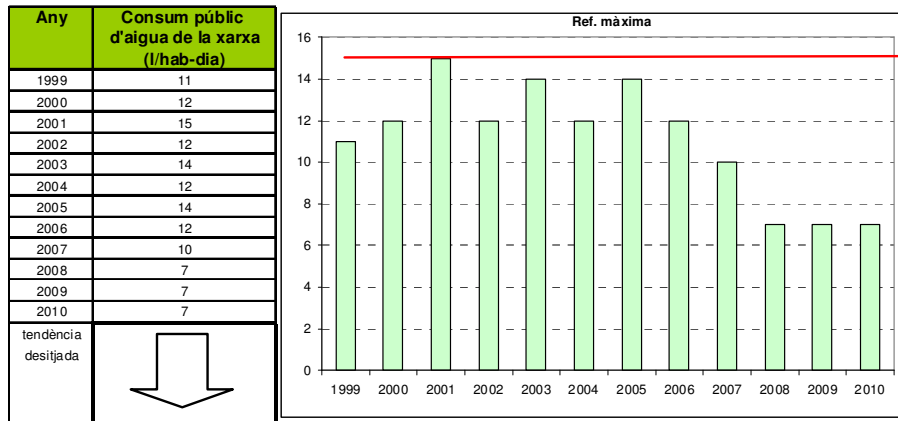
$$\text{Consum d'aigua} = \frac{\text{Consum domèstic} + \text{industrial} + \text{municipal} + \text{incontrolats}^1}{\text{Habitants} \times 365 \text{ dies}}$$

<sup>1</sup>NOTA: Només es coneix el percentatge de pèrdues i incontrolats pel conjunt de la xarxa de distribució del sistema. Per calcular el consum d'aigua total del municipi es suma la part proporcional de pèrdues al consum net del municipi de Girona.

Unitats: l/habitant i dia

Periodicitat: Anual





**Fonts:**

Aigües de Girona, Salt i Sarrià de Ter SA

**Tendència i interpretació:**

La Xarxa de Ciutats i Pobles cap a la Sostenibilitat posa com a valors de referència pel consum domèstic entre 110 i 140 l/habitant i dia, i pel consum municipal entre el 10 i el 15% del consum total.

El programa de PALS de la Diputació de Girona valora positivament estalvis per sota dels 250 l/habitant i dia de consum total.

El tram bàsic del *Cànon de l'aigua* es calcula per a tres persones i és de 10 m3/mes (aprox. 111 l/persona i dia). Si a l'habitatge hi ha 4 o més membres el *Cànon* permet afegir 3 m3 mensuals per persona (100 l/persona i dia).

Els valors de consum d'aigua es mantenen similars els darrers anys i la tendència desitjada és que disminueixin.

## 23- Superfície amb recuperació d'aigua pluvial

### Descripció:

Avalua el percentatge de superfície urbanitzada del municipi que recupera l'aigua pluvial i evita que aquesta s'incorpori al sistema de sanejament i acabi a l'estació depuradora d'aigües residuals. Es considera que l'aigua pluvial es recupera quan aquesta es recull i es reutilitza o bé s'aporta cap a un riu o riera.

### Càlcul:

$$\text{Recuperació aigua pluvial} = \frac{\text{Sup. urbanitzada amb recuperació aigua pluvial}}{\text{Total sup. urbanitzada}} \times 100$$

Unitats: %

Periodicitat: Anual

Any	Superfície aigua pluvial
2003	<1
2004	<1
2005	<1
2006	<1
2007	<1
2008	<1
tendència desitjada	

### Fonts:

Ajuntament de Girona, Oficina del Pla i UMAT

### Tendència i interpretació:

La tendència desitjada és augmentar la superfície urbanitzada que recupera l'aigua pluvial.

## 24- Evolució de la qualitat de l'aigua dels aqüífers

### Descripció:

Avalua l'evolució de la qualitat de l'aigua de l'aqüífer principal del municipi, a partir de les dades dels pous de la Devesa. Es té en compte les dades analítiques de nitrats i conductivitat.

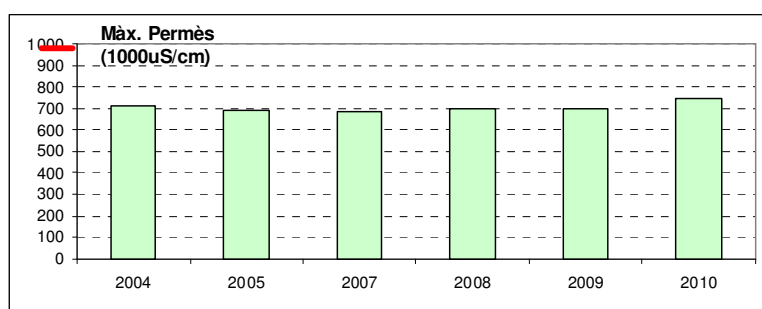
### Càlcul:

Concentració de nitrats i conductivitat en l'aigua del pou municipal de la Devesa

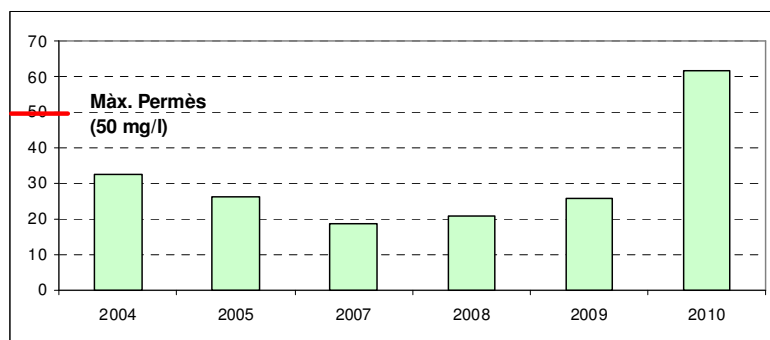
Unitats: mg/l (NO<sub>3</sub>) i uS/cm (conductivitat)

Periodicitat: Anual

Any	Conductivitat (uS/cm)
2004	712
2005	691
2007	687
2008	698
2009	698
2010	748
tendència desitjada	↓



Any	Nitrat (mg/l)
2004	32,63
2005	26,5
2007	19
2008	21
2009	26
2010	62
tendència desitjada	↓ per sota 25 mg/l



### Fonts:

Ajuntament de Girona

### Tendència i interpretació:

La tendència desitjada és disminuir aquests valors i no superar mai els 1000 uS/cm (conductivitat) ni 50 mg/l (NO<sub>3</sub>).

## 26- Residus municipals per habitant/dia

### Descripció:

Avalua la capacitat de la ciutat per minimitzar la generació de residus a través de l'evolució de la producció total de residus municipals per habitant i dia.

Com a subindicador s'avalua el percentatge de residus municipals que són portats a abocador respecte el total del rebuig (fracció de residus no recuperada). Representa la producció de rebuig que no pot ser tractada a la planta incineradora per falta de capacitat d'aquesta.

Aquest indicador correspon amb l'indicador 17 de la XCPS

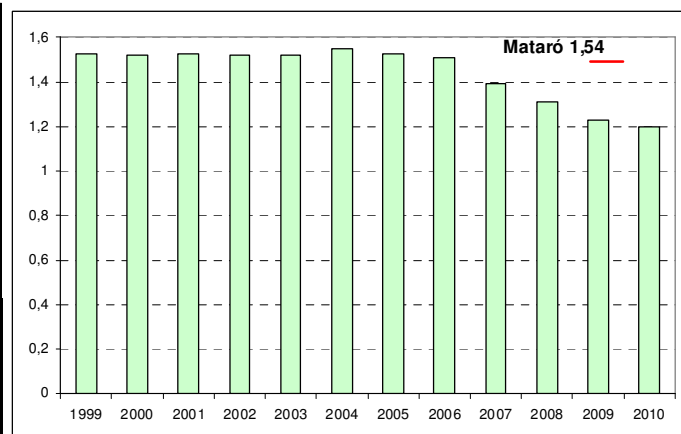
### Càlcul:

$$\text{Residus municipals per habitant i dia} = \frac{\text{Kg anuals residus municipals recollits}}{\text{Habitants} \times 365 \text{ dies}}$$

Unitats: kg/ habitant i dia

Periodicitat: Anual

Any	Kg/hab dia
1999	1,53
2000	1,52
2001	1,53
2002	1,52
2003	1,52
2004	1,55
2005	1,53
2006	1,51
2007	1,39
2008	1,31
2009	1,23
2010	1,20
tendència desitjada	↓



### Fonts:

Ajuntament de Girona, Memòria anual de residus

### Tendència i interpretació:

Disminuir la producció de residus i disminuir el percentatge de rebuig a abocador.

A l'hora d'interpretar l'evolució de les dades cal tenir en compte l'impacte de les activitats econòmiques i especialment la possible retirada d'una fracció dels residus comercials del circuit de recollida dels residus municipals

## 27- Recollida selectiva de residus municipals

### Descripció:

Avalua el percentatge de residus municipals recollits selectivament.

Per al càlcul d'aquest indicador es consideren els residus municipals recollits en els contenidors de selectiva de la via pública, els de les deixalleries respecte el total de residus municipals recollits.

### Càlcul:

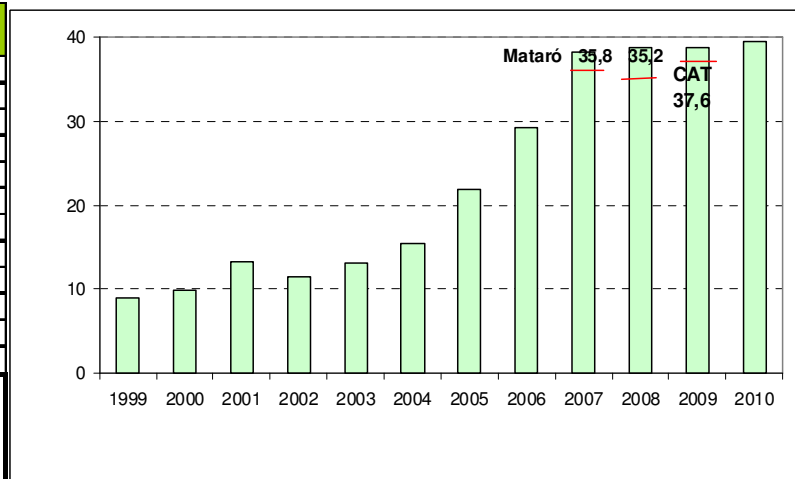
$$\text{Recuperació RI} = \frac{\text{tones anuals residus municipals seleccionats}}{\text{tones anuals residus municipals produïts}} \times 100$$

Unitats: %

Periodicitat: Anual

### 27- Recollida selectiva

Any	% recollida selectiva
1999	9,08
2000	9,85
2001	13,28
2002	11,52
2003	13,12
2004	15,37
2005	21,94
2006	29,19
2007	38,12
2008	38,64
2009	38,73
2010	39,43
tendència desitjada	↑



### Fonts:

Ajuntament de Girona. Àrea de medi ambient i sostenibilitat

### Tendència i interpretació:

Mantenir els elevats nivells de recuperació

## 29- Utilització de les deixalleries municipals

### Descripció:

Avalua l'ús ciutadà de la deixalleria municipal, a partir de determinar el nombre d'entrades de materials realitzades per la població local en relació amb la població total del municipi.

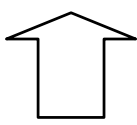
### Càlcul:

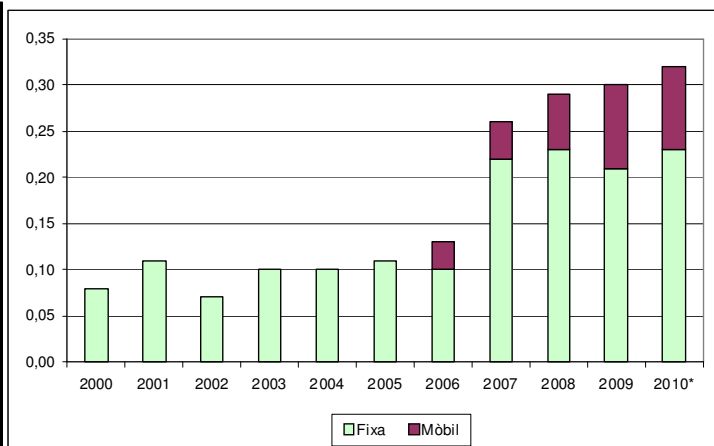
$$\text{Utilització deixalleria} = \frac{\text{Usuaris anuals deixalleria}}{\text{Habitants}}$$

Unitats: Nombre d'entrades /habitant i any

Periodicitat: Anual

### 29- Utilització de les deixalleries municipals (entrades hab / any)

Any	Fixa	Mòbil
2000	0,08	
2001	0,11	
2002	0,07	
2003	0,10	
2004	0,10	
2005	0,11	
2006	0,10	0,03
2007	0,22	0,04
2008	0,23	0,06
2009	0,21	0,09
2010*	0,23	0,09
tendència desitjada		



### Fonts:

Ajuntament de Girona, Memòria anual de residus

### Tendència i interpretació:

La tendència desitjada és augmentar el nombre d'usuaris de la deixalleria

## 30- Qualitat de l'aire

### Descripció:

Avalua els nivells d'immissió dels principals contaminants atmosfèrics, i s'expressa com el percentatge de dies que cap dels contaminants atmosfèrics mesurats a l'estació automàtica (SO<sub>2</sub>, NO<sub>2</sub>, NO, PST, CO) supera els valors de referència de la legislació estableix.

S'utilitzaran dos subindicadors, per una banda el percentatge de dies que l'Índex Català de Qualitat de l'Aire (ICQA) dona resultats bons ( $\geq 50$ ) per a l'estació de Girona. (Per conèixer el funcionament del ICQA podeu consultar la següent pàgina web: [http://mediambient.gencat.net/cat/el\\_medi/atmosfera/immissions/inici.jsp](http://mediambient.gencat.net/cat/el_medi/atmosfera/immissions/inici.jsp))

L'altra subindicador serà nombre de dies que un determinat contaminant supera els valors de referència establerts, i que per tant l'Índex Català de Qualitat de l'Aire (ICQA) serà inferior a zero (qualitat pobre). Aquest darrer subindicador correspon a l'indicador 26 (Concentració ambiental de contaminants atmosfèrics) de la XCPS i a un dels indicadors proposat per la Comissió Europea (ECI-European common indicators)

### Càlcul:

$$\text{Qualitat de l'aire} = \frac{\text{Dies ICQA} > 0}{\text{Total dies}} \times 100$$


$$\text{Dies de qualitat alta} = \frac{\text{Dies ICQA} \geq 50}{\text{Total dies}} \times 100$$

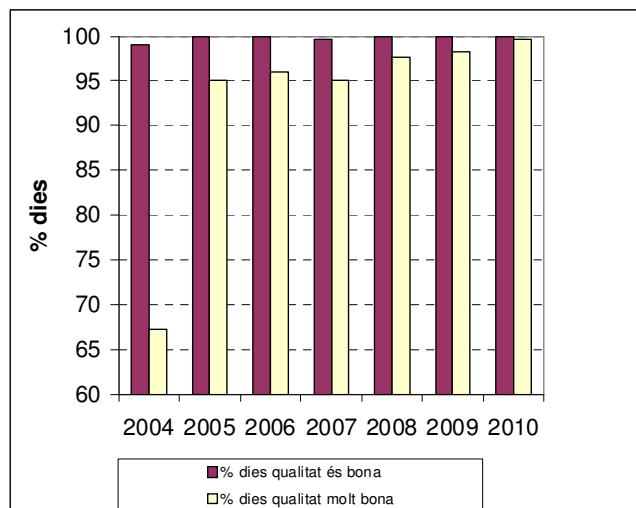
Unitats: %

Periodicitat: Anual

### 30- Qualitat de l'aire

Any	% dies qualitat és bona
2004	99,07
2005	100
2006	100
2007	99,7
2008	100
2009	100
2010	100
Any	% dies qualitat molt bona
2004	67,29
2005	95
2006	96
2007	95,03
2008	97,7
2009	98,3
2010	99,7

tendència desitjada 



L'estació es va posar en funcionament el setembre del 2004. Les dades de l'any 2004 fan referència només als 107 dies que l'estació va ser operativa

### Fonts:

Xarxa de Vigilància i Previsió de la Contaminació Atmosfèrica de Catalunya (XVPCA)

### Tendència i interpretació:

Bona part dels valors relativament alts de PST (partícules en suspensió totals) de l'any 2004 es deu a la pols originada per les construccions que es duen a terme prop de l'estació de mesura.

**Nom de l'indicador:**

### 31-Emissions per càpita

**Descripció:**

Avalua la contribució local al canvi climàtic global. Inicialment té en compte les emissions de CO<sub>2</sub> ocasionades pel consum energètic, que és el principal focus de la ciutat. Està previst analitzar l'impacte d'emissions de CO<sub>2</sub> i metà en altres sectors, especialment en el tractament de residus, per poder-les incloure en el cas que siguin significatives.

Aquest indicador correspon a l'indicador 2 dels Indicadors Comuns Europeus (ECI-2)

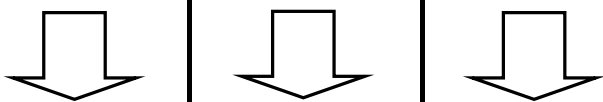
**Càlcul:**

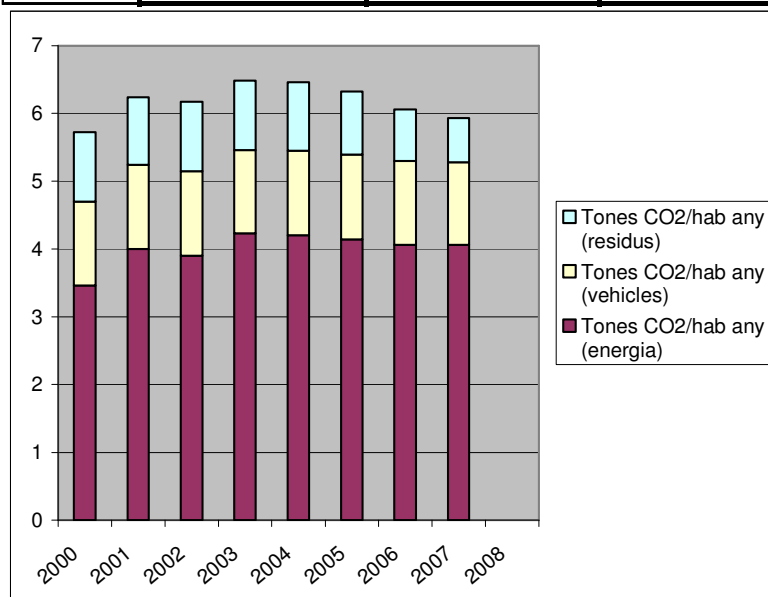
Mètode de càlcul,

Unitats: Tones CO<sub>2</sub> /habitant i any

Periodicitat: Anual

### 31-Emissions per càpita

Any	Tones CO <sub>2</sub> /hab any (energia)	Tones CO <sub>2</sub> /hab any (vehicles)	Tones CO <sub>2</sub> /hab any (residus)	m Tones CO <sub>2</sub> / any	
2000	3,46	1,24	1,02	421	
2001	4	1,24	1	470	
2002	3,9	1,25	1,02	478	
2003	4,23	1,23	1,02	527	
2004	4,2	1,25	1,01	540	
2005	4,14	1,25	0,93	547	
2006	4,06	1,24	0,76	544	
2007	4,06	1,22	0,65	549	
2008	nd	nd	nd	nd	nd
tendència desitjada					



## Fonts:

Ajuntament de Girona (càlcul propi a partir de dades de mobilitat i consum energètic)

## Tendència i interpretació:

Properament s'elaborarà a nivell de Catalunya una nova metodologia per calcular les emissions de CO<sub>2</sub> i s'adaptarà aquest càlcul.

## 32- Denúncies per sorolls i molèsties

### Descripció:

Aquest indicador avalua la qualitat acústica del municipi en base al nombre de denúncies que es presenten per problemes ocasionats pels sorolls

A curt termini, una vegada es disposi del mapa de sorolls de la ciutat, s'utilitzarà com a subindicador el percentatge de població exposada a nivells de soroll ambiental superiors als valors límit que senyala la Llei 16/2002, de protecció contra la contaminació acústica per a zones de sensibilitat moderada ( $L_{Ar} \leq 65$  dBA). Aquest subindicador correspon amb l'indicador 27 del Sistema d'Indicadors Municipals de Sostenibilitat de la Xarxa de Ciutats i Pobles cap a la Sostenibilitat.

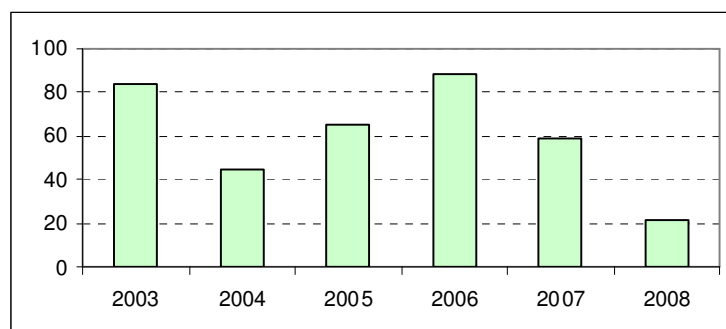
### Càlcul:


Número de denúncies presentades a l'Ajuntament de veïns a causa de sorolls i molèsties ocasionades per activitats

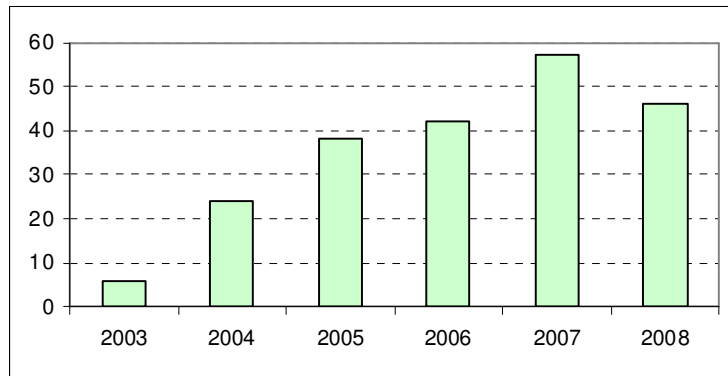
Unitats: Número de denúncies

Periodicitat: Anual

Any	Denúncies per sorolls
2003	84
2004	45
2005	65
2006	88
2007	59
2008	22
tendència desitjada	↓



Any	Denúncies per activitats
2003	6
2004	24
2005	38
2006	42
2007	57
2008	46
tendència desitjada	



**Fonts:**

Ajuntament de Girona, Àrea de Medi Ambient i Sostenibilitat

**Tendència i interpretació:**

La tendència desitjada és que el nombre de denúncies disminueixi.

## 34- Equipaments assistencials per a la gent gran

### Descripció:

Avalua els centres residencials i centres de dia que hi ha al municipi, a partir de calcular l'oferta de places respecte a la població de més de 65 anys.

Com a subindicador es dóna el percentatge de persones majors de 65 anys de la ciutat a les que s'ha adjudicat algun dels recursos de Serveis d'Atenció Domiciliària (SAD).

### Càlcul:

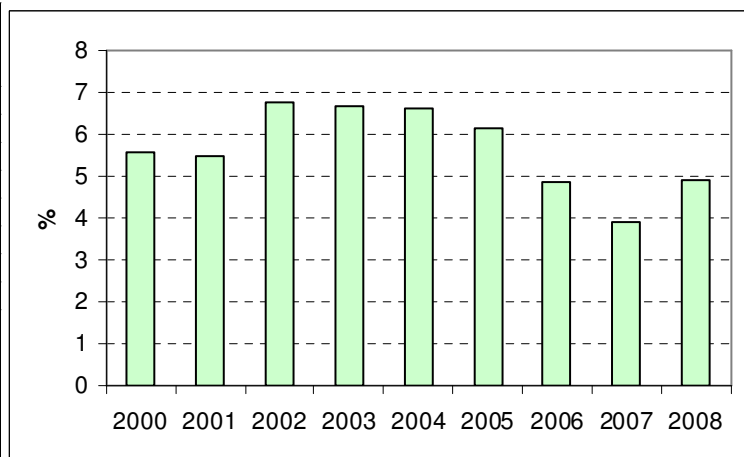
$$\text{Equipaments assistencials} = \frac{\text{places residències} + \text{centres de dia}}{\text{habitants} \geq 65 \text{ anys}} \times 100$$

$$\text{Assistència domiciliària} = \frac{\text{persones ateses SAD}}{\text{habitants} \geq 65 \text{ anys}} \times 100$$

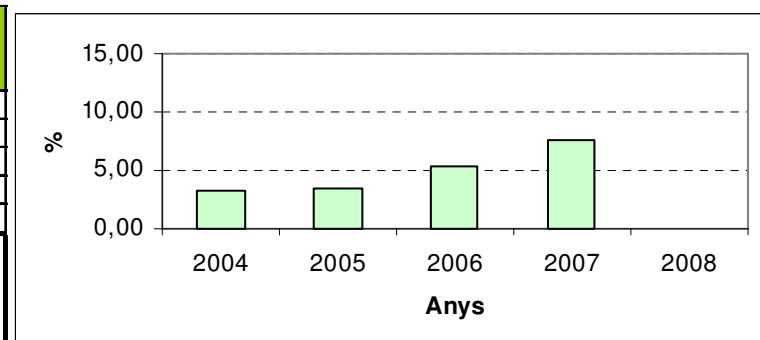
Unitats: %

Periodicitat: Anual

Any	% places residències i centres de dia
2000	5,56
2001	5,49
2002	6,77
2003	6,68
2004	6,63
2005	6,14
2006	4,88
2007	3,90
2008	4,89
tendència desitjada	↑



Any	% persones > 65 anys que han rebut assistència domiciliària
2004	3,15
2005	3,36
2006	5,25
2007	7,50
2008	
tendència desitjada	↑



### Fonts:

IDESCAT

Ajuntament de Girona, Serveis Socials (persones ateses SAD)

---

**Tendència i interpretació:**

Augmentar el nombre de persones que reben assistència

## 35- Índex d'envelliment de la població

### Descripció:

Aquest indicador avalua el grau amb que una societat, en aquest cas comunitat local, envelleix, calculant la proporció entre el nombre de persones grans (65 anys i més) i el nombre de nens o adolescents (joves de menys de 15 anys). Malgrat existeix una tendència general a l'increment de l'índex d'envelliment a Catalunya apareixen diferències notables en funció de les zones i/o municipis del territori.

Com a subindicador complementari es proposa calcular l'índex de sobreenvelliment, entès com la proporció entre el nombre de persones de 85 anys i més respecte el nombre de persones de 65 anys i més. Aquest subindicador pot indicar el percentatge de persones grans que tenen unes majors necessitats d'atenció social i sanitària.

Indicador PALS Diputació de Girona.

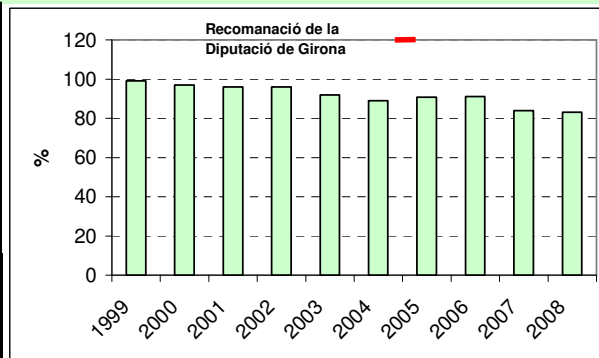
### Càlcul:

$$\text{Índex d'envelliment} = \frac{\text{habitants} \geq 65 \text{ anys}}{\text{habitants} < 15 \text{ anys}} \times 100$$

$$\text{Índex de sobreenvelliment} = \frac{\text{habitants} \geq 85 \text{ anys}}{\text{habitants} \geq 65 \text{ anys}} \times 100$$

## 35- Índex d'envelliment de la població

Any	% índex envelliment
1999	99
2000	97
2001	96
2002	96
2003	92
2004	89
2005	91
2006	91
2007	84
2008	83
tendència desitjada	Les fitxes de sostenibilitat de la Diputació de Girona recomanen que sigui < 120%



Unitats: %

Periodicitat: Anual

### Fonts:

Ajuntament de Girona

### Tendència i interpretació:

Índex d'envelliment <120 % Índex de sobreenvelliment <15%



---

## 36- Persones ateses pels equips d'Atenció Social Primària

---

### Descripció:

S'avalua el grau de necessitats socials de les persones a la ciutat de Girona a través del nombre de persones ateses durant l'any pels Equips d'Atenció Social Primària de l'Ajuntament de Girona, especialment els col·lectius més vulnerables: la gent gran, les famílies monoparentals, les famílies amb infants en situació de risc social, les dones maltractades i els immigrants. El nivell d'atenció primària constitueix el punt d'accés immediat i el més a prop de l'usuari.

Com a subindicador s'utilitza el percentatge de persones ateses segons tipologia.

---

### Càlcul:

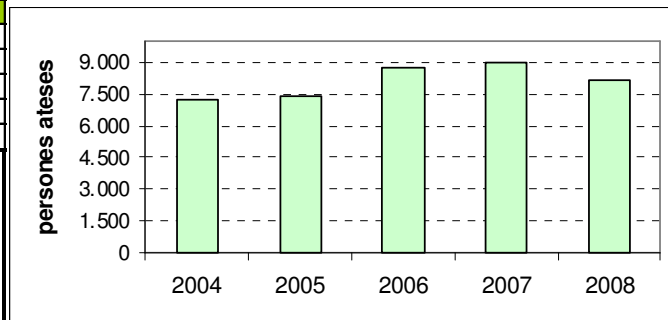
Persones ateses durant l'any pels Equips d'Atenció Social Primària de l'Ajuntament de Girona

Percentatge per tipologia en relació al total de persones ateses

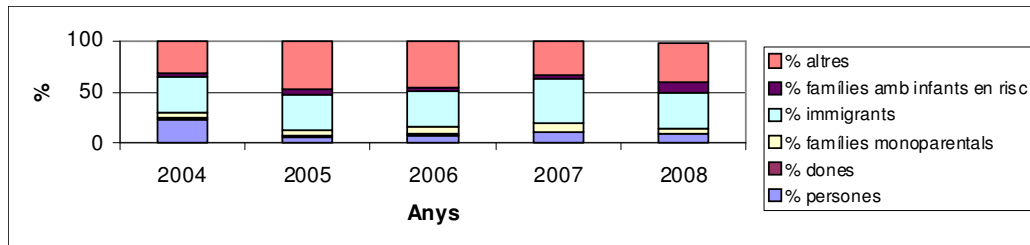
Unitats: persones ateses i % tipologia

Periodicitat: Anual

Any	N persones ateses
2004	7.203
2005	7.397
2006	8.768
2007	8.972
2008	8.152
tendència desitjada	



Any	% persones	% dones maltractades	milles monoparentals	% immigrants	% famílies amb infants en risc	% altres
2004	23,43	1,47	6	33,11	4,48	31,51
2005	5,81	1,66	5,99	33,95	4,65	47,94
2006	7,66	1,65	6,47	35,21	4,14	44,87
2007	10,44	0,99	7,47	43,56	4,26	33,28
2008	8,63	0,81	6,34	33,41	10,32	38,89



**Fonts:**

Ajuntament de Girona. Memòria secció serveis socials d'atenció primària

## 37- Qualitat aigües de consum

### Descripció:

Avalua el nombre de dies de l'any que l'Ajuntament té coneixement que la qualitat de l'aigua compleix els límits que fixa la legislació vigent (valors de referència pel RD 140/2003 )

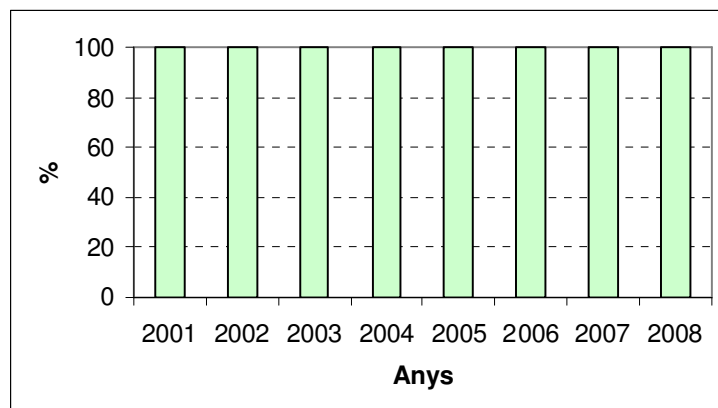
### Càlcul:

Qualitat aigües de consum = Total de dies que la qualitat de l'aigua compleix tots els límits que fixa la legislació vigent.

Unitats: %

Periodicitat: Anual

Any	% de dies que la qualitat de l'aigua compleix la legislació vigent
2001	100
2002	100
2003	100
2004	100
2005	100
2006	100
2007	100
2008	100
tendència desitjada	<b>mantenir-se a 100</b>



### Fonts:

Aigües de Girona, Salt i Sarrià de Ter, SA

### Tendència i interpretació:

Mantenir-se a 100%

## 41- Taxa d'Atur

### Descripció:

Com a indicador principal s'utilitza el nombre de homes i dones desocupades. Com a subindicadors s'utilitzen les taxes d'atur segons la població activa i segons la població compresa entre 15-64 anys. La taxa d'atur sobre la població activa (Taxa d'atur 1), és un indicador estandarditzat que permet treballar i comparar amb altres municipis, o a nivell comarcal i de tot Catalunya, i s'utilitzen les dades de les Enquestes de Població Activa (EPA). La taxa d'atur sobre el total de població compresa entre 15-64 anys (Taxa d'atur 2), tot i no ser comparatiu en d'altres municipis, dóna una idea més aproximada de la taxa d'atur real del municipi. Es separaran també les corresponents taxes d'atur entre homes i dones respectivament.

Aquest indicador correspon amb l'indicador 17 del programa PALS de la Diputació de Girona

### Càlcul:

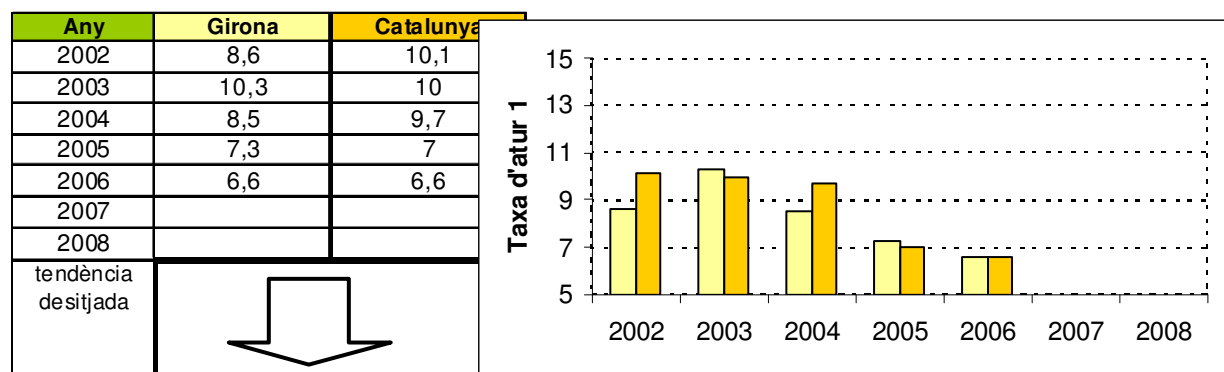
$$\text{Taxa d'atur 1} = \frac{\text{Núm. aturats (busquen la ocupació + ocupats anteriors)}}{\text{població activa}} \times 100$$

$$\text{Taxa d'atur 2} = \frac{\text{Núm. aturats}}{\text{població entre 15 - 64 anys}} \times 100$$


Unitats: persones aturades , % (taxa)

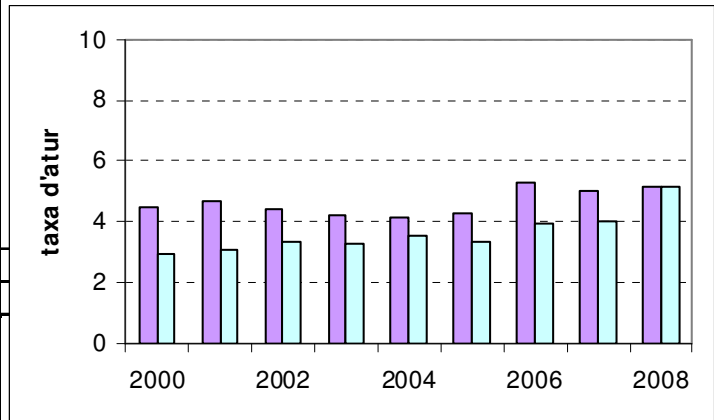
Periodicitat: Anual (taxa d'atur 1: Quinzenal)

### Taxa d'atur 2 (població activa)



## Taxa d'atur 1 (població en general)

Any	dones	homes
2000	4,47	2,95
2001	4,66	3,08
2002	4,39	3,36
2003	4,22	3,25
2004	4,16	3,57
2005	4,26	3,38
2006	5,27	3,98
2007	5	4,05
2008	5,13	5,13
tendència desitjada	 dones = homes	



### Fonts:

Ajuntament de Girona (UPD Comarques gironines / Graella d'indicadors del mercat laboral)

Taxa d'atur 1 (dades EPA – IDESCAT)

Taxa d'atur 2: UPD i UMAT

### Tendència i interpretació:

Disminuir i mantenir valors similars entre homes i dones

## 42- Número de serveis d'accés al treball

### Descripció:

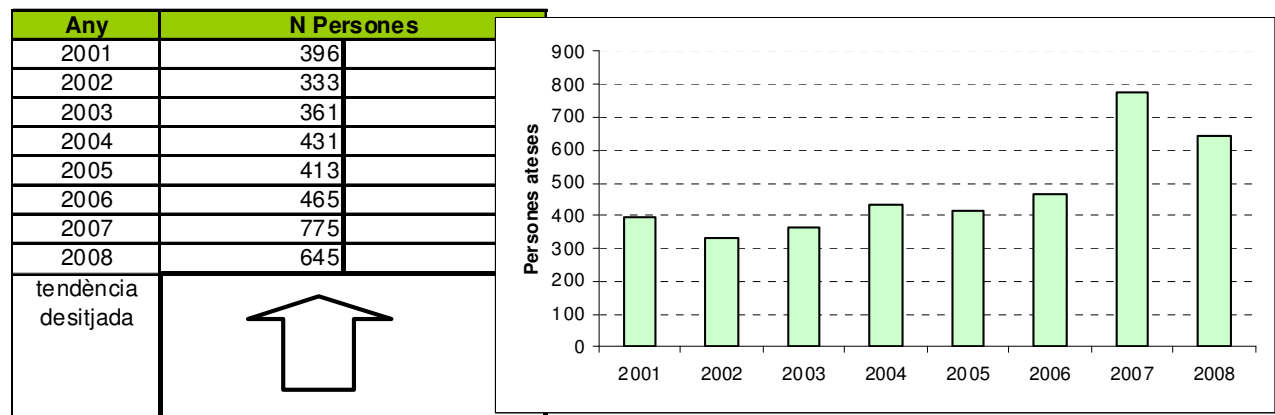
S'avalua el nombre de persones a les quals es va facilitar l'accés al treball des del Dispositiu d'Inserció Econòmica (DIE) de l'Ajuntament de Girona. Es té en compte tant les persones a qui es facilita un lloc de treball en empreses ordinàries a través del servei d'intermediació com les diferents formes de treball tutelat-protegit o de formació: clàusula social, nous jaciments d'ocupació, escola taller, taller d'ocupació, pràctiques formatives,...

### Càlcul:

nombre de persones a que es va facilitar accés al treball (intermediació, clàusula social, nous jaciments d'ocupació, escola taller, taller d'ocupació, pràctiques formatives)

Unitat: nombre de persones

Periodicitat: Anual



### Fonts:

Ajuntament de Girona - DIE

### Tendència i interpretació:

La tendència desitjada és augmentar el nombre de persones a les quals es va facilitar l'accés al treball.

## 43 - Activitats xarxa centres cívics

### Descripció:

La Xarxa de Centres Cívics facilita i promou l'accés a la cultura i expressió cultural, fomenta la vida associativa i la participació ciutadana. S'avalua el grau d'activitat dels Centres amb el nombre total d'activitats de la Xarxa i el percentatge d'usuaris en relació als habitants de la ciutat.

Per avaluar el grau d'implicació de les entitats en l'oferta d'activitats de la Xarxa de Centres Cívics, es preveu utilitzar com a subindicador el percentatge d'activitats que es promogut per o amb les associacions.

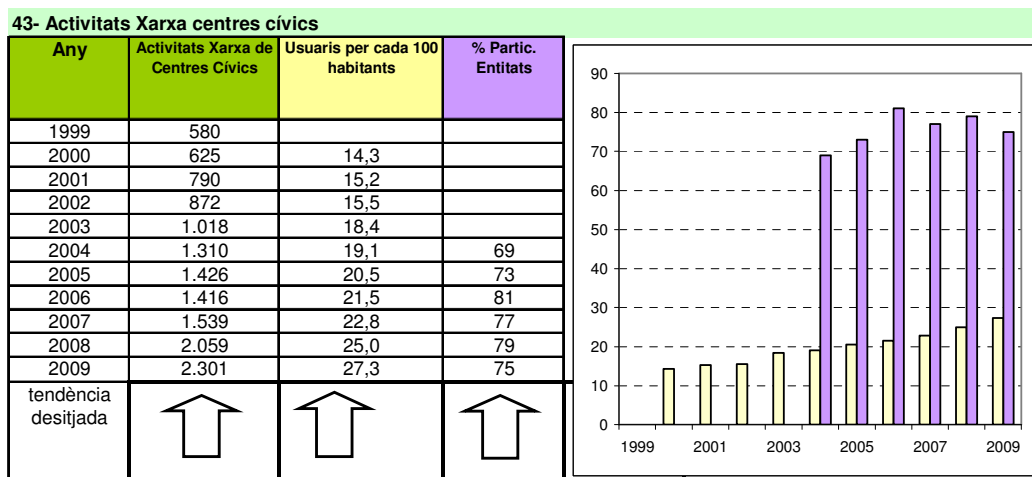
### Càlcul:

Nombre d'activitats organitzades en la xarxa de centres cívics de la ciutat

$$\text{usuaris} = \frac{\text{Núm. usuaris}}{\text{Habitants}} \times 100$$

Unitats: Activitats i %

Periodicitat: Anual



### Fonts:

Ajuntament de Girona, Àrea de Serveis Socials

### Tendència i interpretació:

La tendència desitjada és que augmenti tant el nombre d'activitats que es realitzen des dels Centres Cívics, com la vida associativa i la participació ciutadana.

## 44- Coneixement i ús de l'oferta cultural

### Descripció:

S'avalua l'opinió dels ciutadans i ciutadanes en relació a l'oferta cultural i esportiva impulsada des de l'Ajuntament de Girona. Es recull, tant l'opinió dels participants i usuaris, habituals o esporàdics, com d'aquelles persones que no l'utilitzen, ja sigui perquè no ho coneixen, o bé perquè no han tingut ocasió o interès. En relació a la programació i oferta d'activitats culturals i esportives es valora en nivell de coneixement i de participació. En relació als diferents equipaments municipals, es recullen tres tipus de resposta:

- No es coneix
- Es coneix però no s'ha visitat/utilitzat
- S'ha visitat/utilitzat durant el darrer any

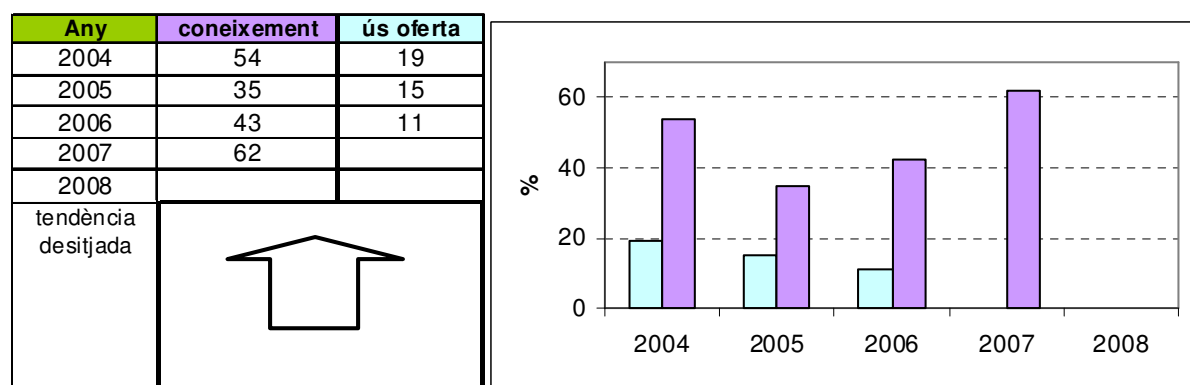
Com a subindicadors s'utilitza el grau de participació en les activitats per gènere, el grau de coneixement dels equipaments esportius i culturals, i el seu ús per part d'homes i dones.

### Càlcul:

Enquesta telefònica a 400 persones de la ciutat de Girona seleccionades aleatòriament del padró municipal

Unitats: %

Periodicitat: Anual



### Fonts:

Ajuntament de Girona. Memòria de l'Àrea de Cultura i Esports

### Tendència i interpretació:

Augmentar el percentatge d'ús i coneixement. Mantenir similars nivells entre dones i homes.

## 45- Implicació de l'ajuntament en tasques de solidaritat

### Descripció:

Avalua l'acció municipal en l'àmbit de solidaritat i cooperació a partir del pressupost destinat al programa municipal de solidaritat i cooperació en relació al total dels ingressos propis de l'Ajuntament de Girona (seguint els criteris establerts pel Fons Català de Cooperació al Desenvolupament)

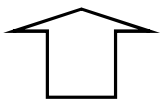
### Càlcul:

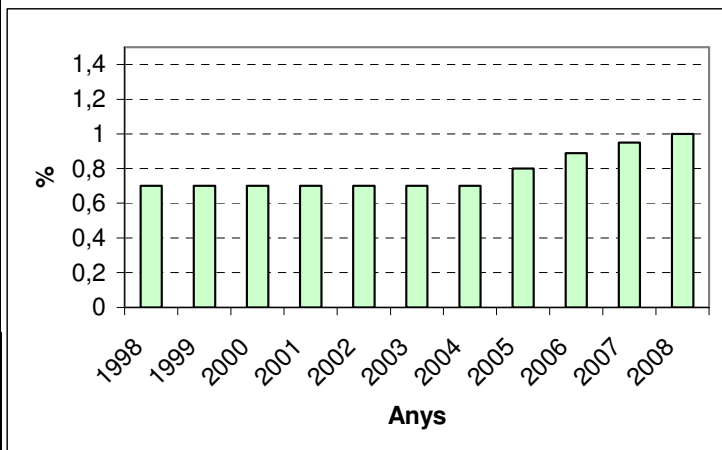
Implicació en tasques de solidaritat =

$$\frac{\text{Pressupost programa municipal de solidaritat i cooperació}}{\text{Total ingressos propis pressupost municipal}} \times 100$$

Unitats: %

Periodicitat: Anual

Any	%
1998	0,7
1999	0,7
2000	0,7
2001	0,7
2002	0,7
2003	0,7
2004	0,7
2005	0,8
2006	0,89
2007	0,95
2008	1
tendència desitjada	



### Fonts:

Ajuntament de Girona

### Tendència i interpretació:

Arribar al 1%