

## **AGENDA 21 LOCAL DE GIRONA MEMÒRIA DESCRIPTIVA**

### **OBJECTIU 13. EDUCACIÓ**

Text refòs per la secretaria tècnica a partir de l'elaboració inicial i les informacions complementàries a petició o procedents de l'avaluador extern, del Consell Municipal de Sostenibilitat i el Consell Municipal d'Educació.

desembre 2003

**Coordinació redacció:**  
Agenda 21 Local de Girona  
Ajuntament de Girona



## **INDEX:**

<b>1. Introducció</b> .....	2
<b>2. Girona Ciutat Educadora</b> .....	3
<b>3. Nivell d'instrucció a la ciutat de Girona</b> .....	4
<b>4. Programes i projectes educatius municipals a la ciutat</b> .....	7
4.1. Programa de Recursos Educatius.....	7
4.2. Projecte d'intercanvi de llibres de text.....	8
4.3. Pla Educació i Convivència (Santa Eugènia i Sant Narcís) .....	8
4.4. Convocatòria projectes qualitat i igualtat educativa.....	10
4.5. Pla de desenvolupament comunitari del Sector Est.....	10
4.6. Programa municipal de vacances .....	11
4.7. Programa de Centres Oberts .....	11
<b>5. Formació reglada</b> .....	12
5.1. Població en edat escolar .....	12
5.2. Escoles Bressol .....	12
5.3. Escoles Infantils i de Primària .....	13
5.4. Centres de Secundària.....	17
5.5. Educació Universitària .....	19
5.6. Escola d'adults .....	22
5.7. Escola d'Idiomes.....	22
5.8. Conservatori i Escoles Elementals de Música i Dansa.....	23
5.9. Serveis de Recursos Educatius .....	24
<b>6. Formació no reglada</b> .....	27
6.1. Formació ocupacional .....	27
Formació per a l'ocupació (DIE) .....	29
6.2. Formació no ocupacional .....	31
L'Escola Municipal d'Art.....	31
Escola de teatre El Galliner.....	31
Formació musical.....	31
L'Aula d'humanitats .....	32
Els cursos oferts per la xarxa de Centres Cívics.....	32
L'oferta formativa de la Casa de Cultura Tomàs de Lorenzana .....	32
Formació d'educadors en el lleure.....	33
<b>7. Informació i participació ciutadana en l'Educació</b> .....	34
7.1. Consells Escolars de Centre.....	34
7.2. Consell Escolar municipal – Consell Municipal d'Educació.....	35
7.3. Beques: Beca Joaquim Franch i Beca Josep Pallach.....	36
FONS CONSULTADES.....	38
RELACIÓ MATERIAL DISPONIBLE A L'ANNEX.....	38

## 1. INTRODUCCIÓ

A la *Declaració d'Objectius de l'Agenda 21 Local de Girona* es manifesta que la sostenibilitat va necessàriament lligada a l'exigència d'un treball educatiu seriós, i que tota l'educació que sigui capaç de generar la ciutat, tant en l'àmbit formal com en el no formal, s'hauria de concentrar entorn de tres pràctiques simples absolutament bàsiques: el respecte interpersonal, el respecte intercultural i el respecte mediambiental i hauria de fer-ho en condicions de real igualtat d'oportunitats i d'igual qualitat per a tothom. D'aquesta forma, sens dubte, la idea de sostenibilitat haurà estat assumida en el seu significat més profund, que s'expressa sovint com a "solidaritat intergeneracional. En aquest sentit, la Declaració d'Objectius per a l'Agenda 21 Local de Girona recull els següents elements clau per a l'objectiu 13, Educació:

- ? Garantir, a més de l'escolarització obligatòria, l'assistència efectiva diària de tots els nens i nenes a l'escola, i potenciar el coneixement del medi en l'àmbit dels recursos educatius de l'Ajuntament de Girona
- ? Millorar els recursos materials i humans per equilibrar barris i escoles en situació de dificultat, amb atenció especial a evitar qualsevol mena de resultats d'exclusió social.
- ? Orientar l'educació cap a l'assumpció de valors socials, en l'esperit dels Drets Humans, amb especial referència a la "solidaritat intergeneracional", mitjançant programes d'educació en la sostenibilitat.
- ? Treballar en programes de millora formativa de joves i adults, amb especial atenció a facilitar-los l'accés als nivells superiors de formació, mitjançant una oferta pública.
- ? Elaborar el Pla Local de Formació i promoure i difondre entre tota la ciutadania la dimensió educativa inherent a totes les institucions, serveis i activitats de la ciutat.

En el procés d'elaboració de l'Agenda 21 Local de Girona, tal i com es detallen en la *Declaració d'Objectius de l'Agenda 21 Local de Girona*, l'Ajuntament de Girona es responsabilitza de preparar i recollir la documentació necessària per tal que es conegui la situació actual del municipi respecte a la sostenibilitat dels objectius esmentats. L'Ajuntament, recollint la proposta del Consell Municipal de Sostenibilitat en sessió de febrer de 2002, ha decidit presentar a l'avaluació d'experts tècnics externs a l'Ajuntament el conjunt de dades en relació a l'educació que estan a disposició de l'Ajuntament de Girona. El document que es presenta a continuació s'inscriu en aquest procés, i és el resultat del recull de dades realitzada des de la secretaria tècnica de l'Agenda 21 Local en base a la informació de què disposa l'Ajuntament de Girona.

## 2. GIRONA CIUTAT EDUCADORA

**Ciutats Educadores** és un moviment que es va iniciar l'any 1990 amb el I Congrés Internacional de Ciutats Educadores, celebrat a Barcelona, quan un grup de ciutats representades pels seus governs locals van plantejar l'objectiu comú de treballar conjuntament en projectes i activitats per millorar la qualitat de vida dels habitants, a partir de la seva implicació activa en l'ús i l'evolució de la pròpia ciutat. Posteriorment, el 1994 aquest moviment es formalitza com a Associació Internacional (AICE) en el III Congrés celebrat a Bolonya.

Els objectius que persegueix són:

- ? Promoure l'acompliment dels principis de la Carta de Ciutats Educadores.
- ? Impulsar col·laboracions i accions concretes entre les ciutats.
- ? Participar i cooperar activament en projectes i intercanvis d'experiències amb grups i institucions amb interessos comuns.
- ? Aprofundir en el discurs de Ciutats Educadores i les seves concrecions directes.
- ? Influir en el procés de presa de decisions dels governs i de les institucions internacionals en qüestions d'interès per a les Ciutats Educadores.
- ? Dialogar i col·laborar amb diferents organismes nacionals i internacionals.

Girona participa en aquest moviment des del seu inici, l'any 1990, assistint al congrés de Barcelona i signant la Carta de Ciutat Educadores. La política educativa municipal s'ha emmarcat en aquesta idea des d'aleshores i s'ha anat participant activament en les diferents trobades d'àmbit nacional o internacional.

El fet de pertànyer a l'AICE comporta com a avantatges:

- ? Formar part activa d'un conjunt de ciutats amb una filosofia comuna que permet formular projectes conjunts en base als principis de la Carta de Ciutats Educadores.
- ? Mostrar la ciutat, els seus programes, experiències i altres aportacions a través del Banc Internacional de Documents (BIDCE) i d'altres mitjans de comunicació.
- ? Connectar directament amb altres ciutats.
- ? Formar part de l'Assemblea General i contribuir al desenvolupament i funcionament de l'Associació.
- ? Elegir i ser elegida per als llocs de representació i altres responsabilitats.
- ? Participar en els Congressos Internacionals i optar a la seva organització.
- ? Formar part de les xarxes territorials i temàtiques.
- ? Tenir accés a la informació de programes i iniciatives i, en el seu cas, recursos, promoguts per organismes internacionals: UNESCO, Unió Europea, OEI, Mercosur...

### 3. NIVELLS D'INSTRUCCIÓ A LA CIUTAT DE GIRONA

La població de Girona presenta un nivell d'instrucció alt. Les dades disponibles més recents corresponen al cens de població de l'any 2001 (taula 1), si bé només es disposa d'una part de les dades. Per analitzar amb més detall (franges d'edat, sexe, ..) els nivells d'instrucció, ens hem de remetre a les dades dels anteriors cens de població (taula 2 i figura 1). Segons el cens de població de l'any 2001 (taula 1), el 89,2% dels gironins majors de 16 anys tenen algun tipus d'estudis. Aquest valor és lleugerament superior al de la mitjana de Catalunya (86,2%). Es de destacar també l'elevada proporció de ciutadans amb estudis superiors, que representen gairebé el 20% de la població major de 16 anys. Aquesta proporció és superior a la que es troba a la resta de Catalunya, amb excepció de la ciutat de Barcelona.

Per contra, a la ciutat de Girona, a l'igual que en el conjunt de la província, la proporció de ciutadans amb estudis professionals és inferior al que es dona a la resta de Catalunya i en altres ciutats. També és desfavorable la proporció d'analfabets (2,6%) que a la ciutat és lleugerament superior que a l'entorn de la província i de Catalunya. Les dades disponibles, en el moment de redactar aquesta memòria, del Cens de 2001 no permeten desglossar la població. A la taula 2, es pot observar com entre l'any 1986 i el 1996 hi ha hagut una disminució constant del percentatge de població que no sabia llegir i escriure. A l'any 2001 sembla que la proporció de persones que no saben llegir i escriure augmentaria lleugerament (2,4% - *el 2,6% sobre la població major de 16 anys representa un 2,4% sobre la població major de 10 anys*) en relació al 2,3% de l'any 1986. Cal esperar però a tenir les dades complertes de l'any 2001 per analitzar a que es podria deure aquest possible augment.

**Taula 1.** Nivell de formació (percentatge) de la població en vivendes familiars de 16 anys o majors, segons el Cens de població de l'any 2001

Nivell de formació	Girona ciutat	Província de Girona	Catalunya	Barcelona	Lleida	Tarragona
Analfabets	2,6	2,4	2,4	1,4	2,4	2,6
Sense estudis	8,2	10,3	11,4	10,3	9,8	8
1er Grau: Primària	18,3	24,4	22,7	19,7	21	20,5
2on Grau: ESO, EGB, Batxillerat Elemental	27,5	32,5	28	22,8	27,3	29,2
2on Grau: Batxillerat Superior	14,4	10,9	11,5	14,8	11,5	10,8
2on Grau: FP Grado Medio	4,4	4,4	5,3	4,7	5,7	6,6
2on Grau: FP Grado Superior	4,8	4,2	5,6	5,7	5,9	7
3er Grau: Diplomatura	9	5,6	6,4	8,5	8,7	7,5
3er Grau: Llicenciatura	10	4,9	6,3	11	7,1	7,1
3er Grau: Doctorat	0,8	0,3	0,5	1,1	0,5	0,6
població major de 16 anys	62.079	476.179	5.374.677	1.307.924	94.365	95.578

Font: Instituto Nacional de Estadística

L'analfabetisme afecta encara més al col·lectiu de dones que al de homes, i a l'any 1996 hi havia gairebé un 74% més de dones analfabetes que d'homes. Aquesta diferència era molt més alta a l'any 1991, quan la proporció de dones analfabetes eren més del doble (129%) de la dels homes analfabets. La taxa d'alfabetització entre dones ha estat molt més elevada que entre homes (entre 1991 i 1996 no s'observa cap reducció de la proporció d'homes analfabets). Entre 1986 i 1996, s'observa també una reducció de la població sense estudis i un augment de la població que té estudis

superiors. La proporció de població amb estudis de grau superior es dobla entre els anys 1986 i 1996, passant de 3,90% al 7,88%. Aquest increment és molt superior dins del col·lectiu de dones, que passa d'un 2,7% de dones titulades a un 7,0% (increment del 155%). Tot i així, la proporció de dones amb estudis superiors es encara inferior a la dels homes si bé és d'esperar que en els propers anys la tendència s'inverteixi, ja que entre les noves generacions (entre 20 i 35 anys) el nombre de dones amb titulació superior és significativament major (més del 40% superior) a les dels homes. A l'any 1996, el 15,7 % de la població major de 10 anys (el 15,3% de les dones i el 16,2% dels homes) tenia estudis superiors. A l'any 2001, la proporció augmenta encara més, ja el 19,8% de la població major de 16 anys (aproximadament el 18% de la població major de 10 anys) tenia ja estudis superiors.

**Taula 2.** Evolució (1986-1996) del nivell d'instrucció de la població de Girona major de 10 anys.

Nivell d'instrucció	1986			1991			1996			Diferència 1986-1996		
	Dones	Homes	Total	Dones	Homes	Total	Dones	Homes	Total	Dones	Homes	Total
No sap llegir o escriure	8,49	5,13	6,88	3,80	1,66	2,78	2,88	1,66	2,30	-5,61	-3,47	-4,58
Primària incompleta	19,89	18,00	18,98	12,68	10,74	11,76	15,59	12,79	14,26	-4,30	-5,21	-4,73
Primària, EGB 1a etapa,	32,45	30,79	31,65	34,20	32,32	33,30	30,86	30,36	30,62	-1,59	-0,43	-1,03
ESO 1er cicle, EGB 2a etapa, Batxillerat elemental	17,57	18,41	17,98	23,18	24,09	23,62	15,36	15,76	15,55	-2,21	-2,65	-2,42
FP 1er grau	2,64	3,70	3,15	3,33	4,43	3,85	5,29	6,15	5,70	2,66	2,45	2,55
FP 2on grau	2,30	3,57	2,91	1,27	2,54	1,88	2,77	4,54	3,62	0,46	0,97	0,70
Batxillerat superior, ESO 2on cicle, BUP, COU, altres titulacions grau mitjà	8,34	9,88	9,08	12,39	12,85	12,61	11,97	12,52	12,23	3,62	2,64	3,15
estudis superiors grau mitjà, diplomatures	5,53	5,35	5,44	4,54	4,15	4,35	8,27	7,40	7,85	2,73	2,05	2,41
estudis superiors grau superior	2,75	5,13	3,90	4,63	7,22	5,86	7,02	8,82	7,88	4,26	3,69	3,98
No consta	0,03	0,03	0,03	0,00	0,00	0,00	0,00	0,00	0,00			
<b>total</b>	<b>100</b>	<b>100</b>	<b>100</b>	<b>100</b>	<b>100</b>	<b>100</b>	<b>100</b>	<b>100</b>	<b>100</b>			

Font: IDESCAT

Pel que a les franges d'edat (figura 1) es pot constatar com el percentatge de població que assolix una titulació superior s'incrementa en les noves generacions. La proporció de persones sense estudis i analfabetes és va reduint també en les generacions més joves.

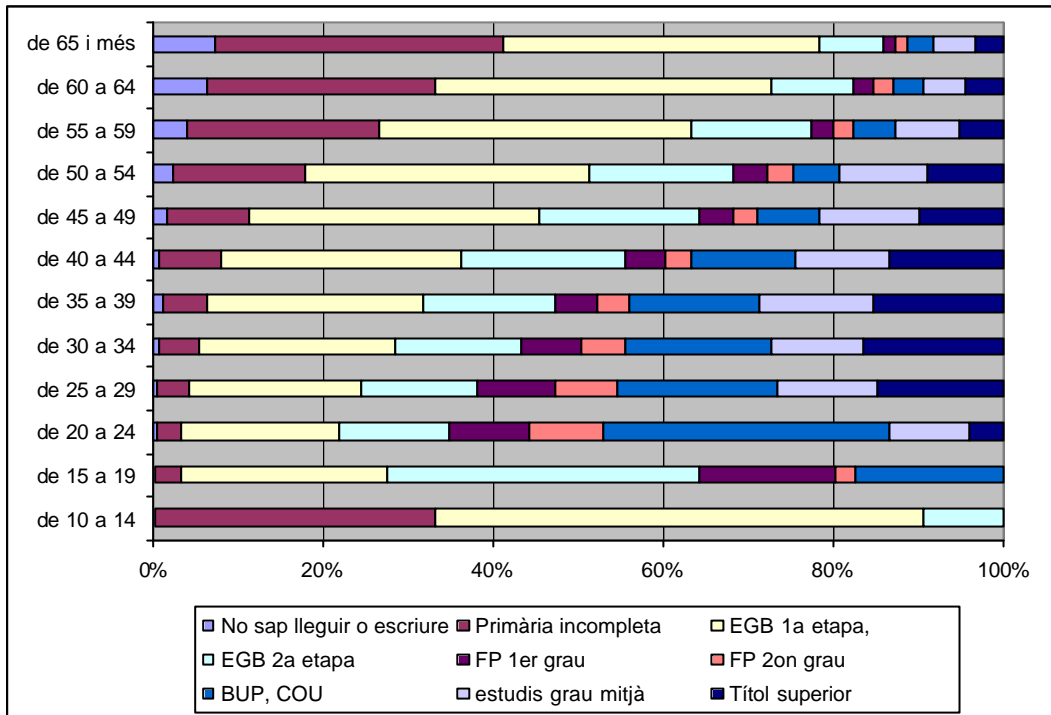
Nivell de coneixement del català.

La població de Girona presenta un nivell elevat de persones que entenen i saben parlar el català (taula 3), que és similar al que hi ha al conjunt de la comarca i superior al de la mitjana de Catalunya. Tot i que hi ha proporció relativament baixa de persones que no l'entenen, aquestes representen en conjunt poc més d'unes 2.700 persones.

**Taula 3** Nivell de coneixement del català . Percentatge sobre la població major de 2 anys (2001).

Població	L'entén	El sap parlar	El sap llegir	El sap escriure	No l'entén
<b>Girona</b>	<b>96,19</b>	<b>82,45</b>	<b>82,15</b>	<b>62,85</b>	<b>3,81</b>
Salt	93,07	78,86	74,17	54,15	6,93
Sarrià de Ter	98,02	79,26	80,05	57,59	1,97
Gironès	96,19	82,50	82,01	61,60	3,81
Catalunya	94,51	74,51	74,32	49,82	5,49

Font: IDESCAT



**Figura 1.** Població de Girona segons els nivells d'educació, per franges d'edat (1996).  
 Font: web de l'Institut d'Estadística de Catalunya.

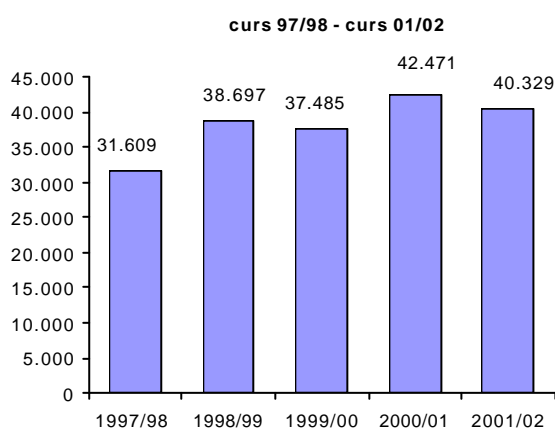
#### 4. PROGRAMES I PROJECTES EDUCATIUS MUNICIPALS A LA CIUTAT

L'Ajuntament de Girona, seguint l'esperit de transversalitat i el concepte de "Ciutat Educadora", procura incloure l'element educatiu en els programes i projectes que desenvolupa des de diferents àrees i àmbits. En aquest capítol es pretén recollir només aquells programes i projectes on l'element educatiu és un eix o objectiu principal. Cal tenir present però que hi ha altres programes i projectes en els quals participa l'Ajuntament i on l'educació també és part d'un objectiu més ampli.

##### 4.1. El programa de Recursos Educatius

El programa de "Recursos Educatius" té sentit en el marc de la "Ciutat Educadora" i pretén recollir i donar coherència al conjunt de l'oferta educativa de l'Ajuntament de Girona que s'impulsa des dels diferents serveis i equipaments municipals. En aquests sentit, vol donar suport als ciutadans en el seu procés d'aprenentatge ja sigui amb opcions individuals o bé col·lectives a través de l'escola, la família, grups d'esplai, etc.

El conjunt d'activitats que conformen els Recursos Educatius que l'Ajuntament de Girona ofereix al principi de cada curs escolar als centres d'ensenyament i a la ciutadania en general es troben publicats a la "Guia de Recursos Educatius". En el curs 2002/2003 el programa de recursos educatius de la ciutat contenia 101 activitats (veure: <http://www.ajuntament.gi/caseta/quefem.htm> i annex). Els temes que s'hi poden trobar són molt diversos (cinema, cooperació i solidaritat, educació ambiental, coneixement de la ciutat, educació per la salut, esports, formació, arts plàstiques, promoció de lectura i escriptura, teatre), així com la seva estructura i metodologia. El concepte de sostenibilitat es troba inherent en gran nombre de les activitats proposades. En concret, hi ha 18 activitats que estan directament relacionades amb els objectius ambientals que es marquen en la Declaració d'objectius de l'Agenda 21 Local de Girona, i hi ha 2 activitats que tenen l'Agenda 21 com a principal element.



**Figura 2.** Evolució d'usos dels recursos educatius curs 97/98 – curs 01/02 (Font: La Caseta de la Devesa)

Durant el curs 2001/2002 els recursos educatius van ser utilitzats 40.329 vegades per un total de 23.332 usuaris diferents (figura 2). La majoria d'usos (49%) dels recursos va ser de les activitats relacionades amb l'Educació Ambiental i el Coneixement de la

ciutat. El 97% dels centres educatius de la ciutat i el 61% dels alumnes de primària o ESO de la ciutat van participar en alguna de les activitats d'Educació Ambiental i descoberta de la ciutat. La totalitat dels centres i el 76% dels alumnes van participar en alguna de les altres activitats ofertes pels recursos educatius. Els prop de 13.000 diferents usuaris que van participar el curs 2001/2002 en alguna de les activitats d'Educació Ambiental i Coneixement de la ciutat provenien majoritàriament de la ciutat (70%) i especialment dels centres de primària (taula 4).

De les avaluacions que es van realitzar entre el professorat que va fer servei dels recursos educatius, s'obté una valoració global de 8 sobre 10 del Programa de Recursos Educatius.

**Taula 4.** Origen dels usuaris de les activitats d'Educació Ambiental i Coneixement de la ciutat durant el curs 2001/2002

ORIGEN	PRIMÀRIA	SECUNDÀRIA	ESPO	ALTRES	TOTAL
GIRONA	5.112	2648	159	1.303	<b>9.137</b>
FORA DE GIRONA	1.477	1.767	305	328	<b>3.877</b>
<b>TOTAL</b>	<b>6.589</b>	<b>4.415</b>	<b>464</b>	<b>1.631</b>	<b>13.014</b>

Font: Caseta del la Devesa

## 4.2. Projecte d'intercanvi de llibres de text

El projecte Intercanvi de llibres de text pretén generalitzar i donar suport a una pràctica que ja és habitual per a moltes famílies. Passar els llibres entre els germans, amics i parents no és gens estrany, i es pot considerar una molt bona pràctica; ja que suposa un estalvi en la despesa que la família ha de fer cada començament de curs per la compra de llibres i també perquè és un clar exemple de no malbaratar recursos.

El Programa d'intercanvi de llibres de text s'adreça especialment a l'alumnat de 3r a 6è de primària i el de 1r a 4t d'ESO, i per participar-hi cal fer un bon ús dels llibres de text. Només es podran intercanviar els llibres que estiguin en bon estat i els que siguin vigents per el proper curs.

El programa, a més d'intentar que les famílies tinguin un estalvi significatiu en la compra de llibres, pretén fomentar un treball de reflexió amb el professorat entorn al paper del llibre de text i establir acords necessaris per garantir el compliment de la normativa vigent referent a la periclitat dels canvis dels llibres de text. Així mateix es busca fomentar en l'alumnat i el professorat el respecte i bon ús dels llibres tant a nivell individual com col·lectiu; i prendre consciència de la necessitat de fomentar l'estalvi si es vol una societat sostenible i respectuosa amb l'entorn.

## 4.3 Pla Educació i Convivència (Santa Eugènia i Sant Narcís)

En aplicació de l'esperit de participació, proximitat i transversalitat que emanen del concepte de "Ciutat Educadora", l'Ajuntament de Girona ha promogut el Pla "Educació i Convivència" amb l'objectiu de millorar tant l'activitat estrictament educativa com, a través d'ella, la convivència social en uns determinats barris de la ciutat que han concentrat majoritàriament la recepció de famílies procedents de països empobrits; i en darrer terme millorar la cohesió social del conjunt de la ciutat. Participen en aquest Pla els centres públics de primària de Mare de Deu del Mont, Santa Eugènia, Dalmau

Carles, Montfalgars i Cassià Costal, el IES Santa Eugènia, i els centres concertats Pare Coll i Maristes.

El Pla "Educació i Convivència" es va construir des del consens social i polític i implica, en procés de participació organitzada, als centres de les zones, els pares, la delegació d'ensenyament, la universitat de Girona i els serveis municipals d'educació i de serveis socials. El Pla pretén generar tot tipus d'iniciatives en acció corresponsable o de "partenariat" que ajudin a la distribució adequada de la població immigrant, a la seva integració a les activitats escolars i complementàries, i a la integració social i a la bona convivència entre els veïns amb independència de la seva procedència. De manera més concreta, el Pla busca trobar solució a tres tipus de problemes que s'ha detectat:

Problemes de regulació: aspectes relacionats amb normatives de matriculació i adjudicació de centre escolar; de beques per a accedir a serveis, activitats i materials escolars; aspectes relacionats amb l'habitatge.

Problemes educatius: els relacionats amb les dificultats per mantenir o millorar la qualitat, mitjançant l'adaptació de l'escola a les necessitats de la població.

Problemes d'integració: referits a la població en general i especialment a les famílies amb dificultats, dedicant especial atenció a les relacions socials de barri.

L'objectiu general del Pla es desenvolupa en tres direccions:

La millora de la qualitat de totes les escoles de la zona mantingudes amb fons públiques i de la seva capacitat de resposta a les necessitats educatives de la població.

La consecució de la cooperació institucional i la integració de les accions.

L'impuls de la convivència intercultural.

El mes de juny de l'any 2000 es va constituir la Comissió Directiva del Pla que va aprovar el "Programa marc del Pla Educació i Convivència". A banda de les mesures "de xoc" a curt termini que es varen aplicar durant el curs 2000-2001, la Comissió Tècnica ha constituït tres grups de treball a l'entorn dels següents objectius de treball:

- Pla global del sector, amb la finalitat d'afavorir el coneixement mutu entre famílies i mestres, i fomentar una millor interrelació entre els professionals educadors i el teixit social del sector
- Menjador escolar, llibres de text i sortides escolars
- Activitats extraescolars.

Tenint en compte la importància de promoure un veritable canvi de mentalitat davant la complexitat del problema, des del pla s'han realitzat, entre altres, dues jornades de formació -una dirigida al professorat i l'altra a pares i mares-, un estudi dels menjadors escolars, activitats conjuntes entre totes les escoles del sector. Actualment, tant l'estructura com l'organització del Pla, estan en fase de replantament.

La convocatòria de projectes "Qualitat i Igualtat educativa", que s'exposa a continuació, actua de manera complementària al Pla "Educació i convivència".

#### **4.4 Convocatòria projectes qualitat i igualtat educativa**

L'Ajuntament de Girona, des del curs 2000/2001 fins el curs 2003/2004, ha realitzat una convocatòria anual per a projectes de millora de la qualitat i la igualtat educativa als centres públics d'ensenyament primari i secundari obligatori de la ciutat de Girona. Amb aquesta convocatòria, l'Ajuntament de Girona incrementa el pressupost destinat als centres públics d'educació infantil, primària i secundària concretant així la seva voluntat de contribuir i donar suport als centres educatius per continuar treballant per la millora de la qualitat i la igualtat educativa. Les aportacions econòmiques de la convocatòria haurien de permetre portar a terme actuacions que sorgeixen del Pla "Educació i convivència".

Els canvis socials més recents presenten, singularment als centres públics, situacions i exigències noves, a les quals cal donar una resposta pedagògica que continuï essent de qualitat i ajudi a la igualtat d'oportunitats educatives a tots els nens i nenes. Amb aquesta convocatòria es reconeix que la tasca que es desenvolupa en els centres és molt valuosa i que els recursos poden ser insuficients per fer una tasca pedagògica amb unes condicions òptimes de funcionament, i que els professionals de la xarxa que avui configuren l'escola pública de Girona esmercen uns esforços a atendre la diversitat de nens i nenes de Girona, que mereixen un suport

L'objecte de la convocatòria és facilitar la realització de projectes que fomentin la qualitat i la igualtat educatives de tots els nens i nenes a partir d'iniciatives i accions que afavoreixin la igualtat d'oportunitats, la relació amb l'entorn i que l'escola esdevingui un agent integrador dins el teixit social del barri, i que adequin i millorin la funcionalitat pedagògica dels espais i dels recursos.

Els projectes objecte de resolució favorable tindran una dotació mínima de 3.000 € per a cada centre, quan el pressupost presentat sigui igual o superior a aquesta quantitat. Aquesta quantitat mínima es pot incrementar en funció dels projectes presentats, del barem obtingut i la disponibilitat pressupostària. S'han acollit a la convocatòria tots els centres públics de primària i secundària.

#### **4.5. Pla de desenvolupament comunitari del sector Est.**

Dins els programes de desenvolupament comunitari impulsats per la Generalitat de Catalunya, a la ciutat de Girona s'ha potenciat un pla de desenvolupament comunitari del sector Est de la ciutat amb la denominació de *Integrant Accions*. En el programa *Integrant accions* (cofinançat per la Generalitat i l'Ajuntament) hi participen amb règim de corresponsabilitat o "partenariat" diferents col·lectius, entitats i persones implicades en el barri. Els objectius, plans i funcionament del programa *Integrant accions* es tractaran amb més detall en la memòria de l'objectiu 11. *Cohesió Social*. En línies generals busca vertebrar el teixit social dels barris del sector est de la ciutat, i aconseguir poder definir objectius i propostes comunes de millora de la qualitat de vida del barri. En aquest aspecte, el programa compta amb la participació de totes les escoles existents en el barri (els CEIP Font de la Pòlvora i Vilaroja, l'escola bressol Cavall Fort i el centre concertat Sagrada Família), i intenta fomentar que els centres escolars, el professorat, les mares i pares, i els propis alumnes, coordinin esforços o

objectius i s'impliquin en el funcionament del barri i el seu procés de millora. Un altre dels treballs que es realitza dins del programa és un seguiment del nivell d'escolarització dels alumnes d'educació secundària dels barris.

#### **4.6. Programa municipal de vacances**

El Programa "*Passa l'estiu amb nosaltres*" recull les activitats d'esport i de lleure organitzades a l'estiu per diferents associacions i entitats ciutadanes, i que compten amb la col·laboració de l'Ajuntament per tal de garantir-ne la qualitat i assegurar que l'oferta d'activitats arriba a tots els infants i joves de Girona

Les activitats incloses a l'oferta municipal són un servei a les famílies de la ciutat i han estat escollides a partir d'una convocatòria pública i sota criteris que en garanteixen la qualitat pedagògica, les millors condicions de seguretat i la facilitat d'accés per a tots els infants de Girona.

L'oferta d'activitats per a l'any 2003 suma un total de 2.000 places, que representa un 35% més sobre el total de places que es van ocupar l'any 2002, que van ser 1.482. Es possible consultar les diferents activitats a la pàgina web: <http://www.ajuntament.gi/lleure/> . En conjunt, dins del programa, s'organitzen 19 casals infantils i juvenils durant el mes de juliol, 4 casals durant el mes d'agost i 6 activitats per a joves.

#### **4.7. Programa de Centres Oberts**

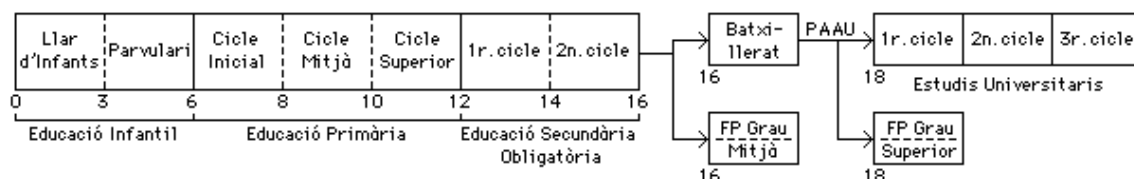
Els Centres Oberts són un servei social específic que dóna suport, estimula i potencia la socialització, l'adquisició d'aprenentatges bàsics, l'esbarjo i el desenvolupament de la personalitat dels infants i adolescents. Els serveis s'ofereixen en horari de tardes, fora de l'horari escolar, a grups diferenciats d'infants d'educació primària i adolescents d'educació secundària obligatòria, prioritàriament aquells que viuen en situacions de risc social.

Aquests serveis depenen de l'Ajuntament de Girona que els organitza conjuntament amb diferents entitats sense ànim de lucre de l'àmbit socioeducatiu. En l'actualitat hi ha 10 Centres Oberts repartits als barris de Sant Narcís, Santa Eugènia, Barri Vell, Pont Major, Taialà, i sector Est. Al programa de recursos educatius (veure annex) es pot trobar el llistat complet, amb adreça i informació específica de cadascun dels Centres Oberts.

## 5. FORMACIÓ REGLADA

### 5.1 Població en edat escolar

El sistema educatiu de Catalunya compren tres etapes d'ensenyament fins els 16 anys: l'Educació Infantil (dels 0 als 6 anys), l'Ensenyament Primari (dels 6 als 12) i l'Ensenyament Secundari Obligatori (ESO) (dels 12 als 16 anys). A partir dels 16 anys hi ha la formació professional de grau mitjà i l'ensenyament secundari postobligatori, el batxillerat (de 16 a 18 anys), que permet accedir a la formació professional de grau superior i als estudis universitaris (figura 3)



**Figura 3.** Esquema de les etapes del Sistema Educatiu de Catalunya

L'etapa d'Educació Infantil té caràcter voluntari i consta de dos cicles (Parvulari i Llar d'Infants). A la ciutat de Girona hi ha aproximadament uns 3.200 residents amb edat d'atendre les llars d'infants i uns 2.700 amb edat d'assistir als parvularis (taula 5). A la ciutat hi ha una població de prop de 5.100 alumnes de primària i 3.400 d'Ensenyament Secundari Obligatori. En total, hi ha uns 11.200 alumnes amb edat d'alguna de les etapes d'ensenyament obligatori, i prop de 1.800 que podrien atendre a el batxillerat i a la formació professional de grau mig (taula 5). En global, la població de Girona compresa entre els 0 i els 18 anys, representen unes 16.200 persones.

**Taula 5.** Població de Girona (13/6/2003) amb edat escolar segons les etapes d'ensenyament

Rang d'edat	Etapa	habitants	Total
de 0 a 3	Llar d'infants	3.219	
de 3 a 6	Parvulari	2.684	
de 6 a 12	Primària	5.131	
de 12 a 16	ESO	3.392	
de 16 a 18	Batxillerat i FP (grau mig)	1.792	
<b>de 6 a 16</b>	<b>Ensenyament obligatori</b>		<b>11.207</b>
<b>de 0 a 18</b>	<b>Total</b>		<b>16.218</b>

Font: Ajuntament de Girona

En el document *Revisió del Mapa Escolar de Girona*, aprovat per la Sessió Plenària del Consell Escolar Municipal del dia 16 de novembre de 2001, hi ha un anàlisi detallat del padró de Girona i de l'oferta educativa als diferents barris de la ciutat.

### 5.2 Escoles Bressol

Pel que fa a l'educació infantil entre els 0 i 3 anys, hi ha a la ciutat (taula 6) 5 centres públics (3 dependents de l'Ajuntament i 2 de la Generalitat) i 20 centres privats. A la pàgina web de l'Ajuntament de Girona es pot consultar el mapa virtual del municipi (<http://www.ajuntament.gi/mapes/navega.php>) i la distribució dels diferents centres educatius (veure annex).

En l'estudi per la revisió del mapa escolar (2001) es van quantificar 1.209 places d'escola Bressol al municipi, 341 (28%) públiques i 868 (72%) privades, referides al

curs 1999/2000. L'Ajuntament de Girona no disposa de dades actualitzades sobre el nombre de places i alumnes presents en el conjunt d'escoles bressol de la ciutat, a excepció de les de titularitat municipal. Les dades facilitades per la Generalitat de Catalunya consideren la Educació Infantil (Llar d'infants i Parvulari) en conjunt (veure apartat 5.3). Respecte l'any 2000, l'oferta municipal ha augmentat en 61 places i hi ha tres llars infantils privades més. En conjunt, a la ciutat hi hauria actualment unes 1.350 places de centres 0-3 anys per a una població total de prop de 3.200 habitants (taula 5). D'aquestes, poc menys del 30% són públiques (233 de l'Ajuntament i unes 170 de la Generalitat) i la resta privades.

**Taula 6.** Escoles Bressol a la ciutat de Girona (2003). Les places del centres privats corresponen a l'any 2000.

<b>Centre</b>	<b>localització</b>	<b>Places</b>	<b>Edats</b>
<b>Centres municipals</b>			
Escola Bressol Baldufa	Barri de Taialà	122	1-3
Escola Bressol Cavall Fort	Barri de Font de la Pòlvora	50	1-3
Escola Bressol El Pont	Barri de Pont Major	61	1-3
<b>Centres Generalitat</b>			
Llar d'infants El Tarlà	Santa Eugènia	92	0-3
Llar d'infants Sant Ramon Nonat	Montjuïc	78	1-3
<b>Centres Privats</b>			
El petit Lord	C/ Caldes de Montbui, 120		
La Caseta dels Infants	C/ Güell, 55-57, bxs. B		
Llar infantil Sol Solet	C/ Ramón Turró, 27		
Llar infantil Sol Solet	C/ Carme, 77		
Llar infantil Infants 2	C/ Montseny, 51		
Llar infantil Monis	C/ Príncep, 5		
Llar infantil Petit Príncep	C/ Sant Ignasi, 7		
Llar infantil Querubí	C/ Bonastruc ça Porta, 18		
Llar infantil Teypi	C/ Juli Garreta, 6		
Llar infantil l'Esquirol	C/ Mare de Déu del Món, 22		
Llar infantil Pitti's	C/ Pau Casals, 8		
Llar d'Infants Cel Blau	C/ Castell de Recasens, 11		
Llar d'Infants L'Estel	C/ Orient, 10		
Llar d'Infants Ralet Ralet	C/ Castell de Peralada, 24		
Escola Bressol Pipes	C/ Doctor Ametller, 10		
Escola Bambini	C/ Bellpuig, 10		
Col·legi Sagrada Família	Crta. Sant Feliu, 40		
Col·legi Les Alzines	Camí Vell de Fornells, 2		
Col·legi Bell-lloc del Pla	C/ Pau Birol, s/n		
Escola Montessori Palau			

Font: Ajuntament de Girona (OIAC i CEM)

### 5.3. Escoles Infantils i Primària

A la ciutat de Girona hi ha 18 centres públics (dos d'ells d'educació especial), 8 de privats concertats, i 2 de privats no concertat (taula 7) que cobreixen l'educació primària (de 6 a 12 anys) i l'educació infantil de Parvulari (de 3 a 6 anys). Al curs 2003/2004 hi ha un nou centre públic, l'escola de Girona Sud-Mas Quintana amb només alumnes de 3 anys (50 places).

A la pàgina web de l'Ajuntament de Girona es pot consultar el conjunt de centres escolars (<http://www.ajuntament.gi/web/educacio/index.html>) que hi ha a la ciutat de Girona, així com els processos de preinscripció i matriculació. Així mateix, en el mapa virtual (<http://www.ajuntament.gi/mapes/navega.php>) es pot consultar la distribució dels diferents centres educatius i l'assignació pública d'escola segons el mapa de matriculació. Així mateix, en el mapa de la ciutat de l'Annex hi ha recollida la distribució dels diferents centres educatius de la ciutat.

**Taula 7.** Centres d'Educació Infantil (Parvulari) i Primària a la ciutat de Girona i nombre d'alumnes (14/2/2003)

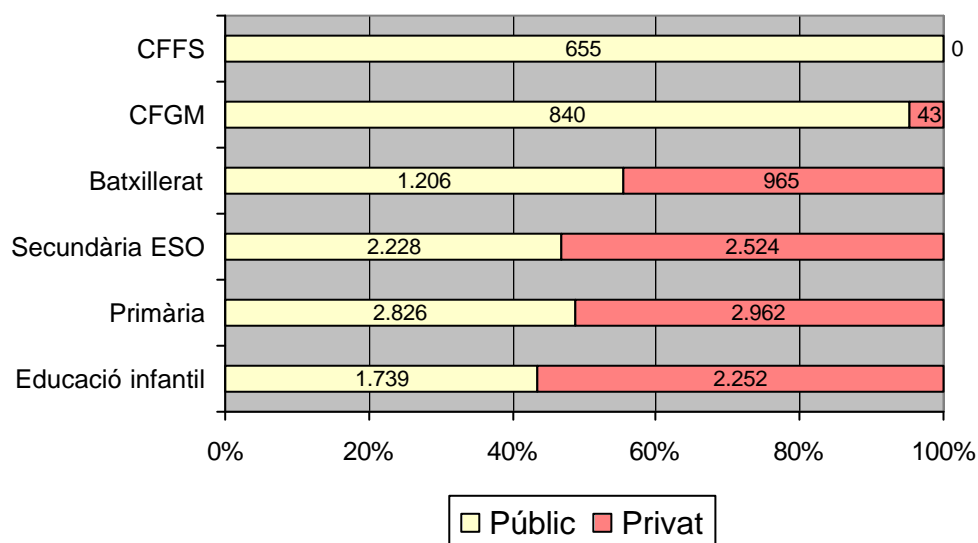
<b>Centre</b>	<b>Alumnes Parvulari</b>	<b>% ocupació</b>	<b>Alumnes Primària</b>	<b>% ocupació</b>	<b>Total Alumnes</b>
<b>Primària públics</b>					
CEIP ANNEXA-JOAN PUIGBERT	102	100,0	151	100,0	253
CEIP CARME AUGUET	26	43,3	64	53,3	90
CEIP CASSIÀ COSTAL	150	100,0	303	100,0	453
CEIP DALMAU CARLES	78	78,0	194	77,6	78
CEIP EIXIMENIS	73	97,3	152	100,0	225
CEIP FONT DE LA PÒLVORA	47	78,3	95	79,2	142
CEIP JOAN BRUGUERA	74	97,4	152	99,3	226
CEIP MARE DE DÉU DEL MONT	61	81,3	127	84,7	188
CEIP MIGDIA	149	98,7	308	100,0	457
CEIP MONTFALGARS	148	97,4	301	100,0	449
CEIP MONTJUÏC	71	94,7	149	99,3	220
CEIP PLA DE GIRONA	150	100,0	298	99,0	448
CEIP SANTA EUGÈNIA	62	81,6	146	97,3	208
CEIP TAIALÀ	203	90,2	300	84,7	503
CEIP VERD	76	100,0	152	100,0	228
CEIP VILA-ROJA	44	67,7	71	59,2	115
<b>Total Públics</b>	<b>1.514</b>	<b>90,8</b>	<b>2.963</b>	<b>91,6</b>	<b>4.477</b>
<b>Primària privats concertats</b>					
COL.LEGI BELL-LLOC DEL PLA	229	100,0	492	100,0	721
COL.LEGI DR. MASMITJÀ	157	100,0	460	98,3	617
COL.LEGI LES ALZINES	207	88,5	390	98,5	597
COL.LEGI MARISTES GIRONA	235	100,0	406	100,0	641
COL.LEGI PARE COLL	159	100,0	330	100,0	489
COL.LEGI SAGRADA FAMÍLIA	74	94,9	115	76,7	189
COL.LEGI SAGRAT COR DE JESÚS	67	89,3	144	93,5	211
COL.LEGI VEDRUNA (CARMELITES)	157	100,0	329	100,0	486
<b>Total centres concertats</b>	<b>1.285</b>	<b>97,4</b>	<b>2.666</b>	<b>97,8</b>	<b>3.951</b>
<b>Primària privats no concertats</b>					
ESCOLA BAMBINI - MONTJUÏC					
COL.LEGI MONTESSORI PALAU					
<b>Centres Públics d'Educació Especial (CEE)</b>					
CEE DE PALAU.					
CEE FONT DE L'ABELLA					
<b>SUMA TOTAL</b>	<b>2.799</b>	<b>93,7</b>	<b>5.629</b>	<b>94,4</b>	<b>8.428</b>

Font: Ajuntament de Girona (OIAC i CEM)

L'oferta de Parvulari existent a la ciutat és de prop de 3.000 places. La població de Girona amb edat d'anar a Parvulari (taula 5) és d'aproximadament 2.700 persones, i hi havia al febrer del 2003, un total de 2.799 alumnes matriculats. Això representaria una taxa d'escolarització de prop del 104%. La matriculació en els centres públics representa el 55% del total. En el curs 1989/90 la matriculació en centres públics representava el 60%.

En conjunt, per l'etapa d'educació infantil (de 0 a 6 anys) i segons les dades de la Generalitat per a l'any 2000 (figura 4, taula 8), hi havia a Girona uns 4.000 alumnes matriculats, que representaria una taxa d'escolarització de prop del 68%, i que els centres públics cobreixen només el 43% de les matrícules.

Els centres públics i privats concertats de Girona donen cabuda a 5.629 alumnes matriculats als estudis de primària (taula 7). Al curs 2000/2001 hi havia 169 alumnes matriculats als centres d'educació especial. En global, el nombre d'alumnes matriculats representaria una taxa d'escolarització del 113% i que indica l'atracció de Girona com a centre d'ofertes d'ensenyament. La matriculació en els centres públics representa gairebé el 53% del total. En el curs 89/90 el nivell de matriculació en centres públics per els estudis d'EGB també es situava al 53%. Cal destacar que el nombre de places vacants per alumnes que s'incorporin a mig curs escolar és molt reduït i concentrades majoritàriament en uns pocs centres.



**Figura 4.** Distribució dels alumnes matriculats en centres de Girona al sector públic i privat (2000). Font: IDESCAT

A l'inici del curs 2002/2003, el total de places públiques ofertades pels primers cursos de l'educació infantil i primària representava el 74% del total de places necessàries segons les dades del padró d'habitants. L'anàlisi per les diferents zones del mapa escolar del percentatge d'oferta pública respecte al padró seria de: Pont Major: 93%, Taialà-Germans Sàbat-Fontajau: 76%, Eixample-Barri Vell: 68%, St.Narcís-Sta. Eugènia: 73%, Palau-Girona Sud: 81% i sector est: 91%). El Consell Escolar Municipal (CEM) considera que els diferents sectors de la ciutat haurien de tenir suficient plaça

pública com per cobrir el 80% de les necessitats segons el padró. Per més informació sobre el mapa escolar de Girona es pot consultar la memòria i els informes del CEM.

L'assignació d'alumnes als centres públics es realitza tenint en compte criteris de proximitat entre el punt de residència i el centre escolar. Segons una enquesta efectuada a l'any 1999 a 1.873 alumnes de 13 centres escolars de Girona (veure memòria 5. *Accessibilitat i mobilitat urbana* de l'Agenda 21) la majoria (54%) es desplaça a peu a l'escola, a prop del 39% els hi acompanyaven en cotxe i el 4% utilitzava transport públic.

La calefacció, especialment per gas-oil, va representar aproximadament el 75% del consum energètic dels centres públics de primària de Girona (veure memòria 6. *Estalvi energètic i fonts d'energia* de l'Agenda 21)

**Taula 8.** Alumnes matriculats en les diferents etapes d'ensenyament a Girona (2000).

ETAPA	públic		privat		total	
	centres	alumnes	centres	alumnes	centres	alumnes
Educació infantil	20	1.739	23	2.252	43	3.991
Primària	16	2.826	10	2.962	26	5.788
Secundària ESO	6	2.228	7	2.524	13	4.752
Batxillerat	6	1.206	6	965	12	2.171
CFGM	4	840	2	43	6	883
ESPA	1	26	0	0	1	26
CFGS	4	655	0	0	4	655
<b>TOTAL</b>	<b>27</b>	<b>9.520</b>	<b>25</b>	<b>8.746</b>	<b>52</b>	<b>18.266</b>

Font: IDESCAT

## 5.4 Centres de Secundària

A la ciutat de Girona hi ha 6 centres públics , 6 de privats concertats i 1 de privat no concertat que ofereixen serveis d'educació secundària d'ESO i batxillerat (taula 9) Alguns d'aquests, i 4 més, ofereixen cursos de formació professional (taula 10). A la pàgina web d'educació es pot consultar les línies i estudis que s'ofereixen a cada centre (<http://www.ajuntament.gi/web/educacio/index.html>).

Pel que fa a l'educació secundària obligatòria (ESO), els centres públics i concertats acullen a un total de 4.532 alumnes, que representa una taxa d'escolarització del 137% en relació a la població de Girona. L'elevada taxa es deu tant a que segons el mapa escolar els centres de secundària de Girona acullen estudiants procedents dels centres de primària de Sarrià de Ter, Sant Gregori, Fornells, Quart i Vilablareix, com a l'atracció d'estudiants d'altres municipis per l'efecte de capitalitat de la ciutat. La distribució de la matriculació es troba repartida gairebé al 50%. Al curs 89/90, el 69% dels estudiants matriculats a secundària estudiaven en centres públics.

**Taula 9.** Centres d'educació secundària obligatòria a la ciutat de Girona i nombre d'alumnes (6/3/2003)

Centre	Alumnes 1er Cicle	Alumnes 2on Cicle	Total Alumnes	Vacants
<b>Secundària públics</b>				
IES CARLES RAHOLA. IB	93	111	204	43
IES JAUME VICENS VIVES. IB	243	238	481	2
IES MONTILIVI INSTITUT POLITÈCNIC	219	244	463	21
IES NARCÍS XIFRA MASMITJÀ. IFP	170	151	321	12
IES SANTA EUGÈNIA	234	247	481	9
IES SANTIAGO SOBREQÜÉS IB	186	206	392	7
<b>Total Centres públics</b>	<b>1.145</b>	<b>1.197</b>	<b>2.342</b>	<b>94</b>
<b>Secundària privats concertats</b>				
COL.LEGI BELL-LLOC DEL PLA	207	229	436	46
COL.LEGI LES ALZINES	128	116	244	7
COL.LEGI MARISTES GIRONA	184	186	370	0
COL.LEGI PARE COLL	181	183	364	1
COL.LEGI VEDRUNA (CARMELITES)	129	138	267	0
COL.LEGI LA SALLE	257	252	509	0
<b>Total centres concertats</b>	<b>1.086</b>	<b>1.104</b>	<b>2.190</b>	<b>54</b>
<b>Secundària privats no concertats</b>				
COL.LEGI MONTESSORI PALAU				
<b>SUMA TOTAL</b>	<b>2.231</b>	<b>2.301</b>	<b>4.532</b>	<b>148</b>

Font: Ajuntament de Girona (OIAC i CEM)

Segons les dades de la Generalitat de Catalunya (taula 7), a l'any 2000 hi havia 2.171 estudiants matriculats a Batxillerat a Girona i 883 matriculats als cicles de formació professional de grau mig. En conjunt representaria una taxa d'escolarització de més del 165%, i que significa que més de 1.000 estudiants de fora del municipi cursen estudis de secundària i formació professional a Girona. En conjunt, la matriculació es fa preferentment en centres públics (figura 4) especialment en el cas de la formació professional. El 55% dels alumnes de batxillerat estan matriculats en centres públics. Durant el curs 2002-2003 a Girona s'imparteixen quatre modalitats de batxillerat:

Ciències de la naturalesa i de la salut, Humanitats i ciències socials, Tecnologia i Artístic, així com el Batxillerat Internacional. També hi ha la possibilitat de cursar el Batxillerat en horari nocturn.

A la ciutat de Girona hi ha 4 Instituts d'Educació Secundària públics i 2 centres privats que imparteixen estudis dels cicles formatius de formació professional (taula 10). Al curs 2000-2001 aproximadament uns 1.500 alumnes cursaven estudis de formació professional (taula 8). Dels 883 alumnes que cursaven estudis de grau mitjà (CFGM), el 95% o feia en centres públics, i la totalitat dels 655 estudiants de grau superior (CFGS) estaven matriculats en centres públics. En conjunt els centres ofereixen fins a 19 especialitzacions diferents de cicle mitjà i 20 de cicle superior, així com 5 línies d'estudis substitutoris de les proves d'accés als cicles formatius superiors :

**Ensenyaments substitutoris de la prova d'accés (ESPA) als cicles formatius de grau superior:**

- |   |                            |
|---|----------------------------|
| ? ESPA administració                          | ? ESPA comerç i marqueting |
| ? ESPA hosteleria i turisme                   | ? ESPA informàtica         |
| ? ESPA servei socioculturals i a la comunitat |                            |

**Cicles formatius de formació professional de grau mitjà (CFGM):**

- |                                |   |
|--------------------------------|---|
| ? Gestió administrativa        | ? Comerç  |
| ? Cuina                        | ? Equips i instal·lacions electròniques   |
| ? Pastisseria i forneria       | ? Mecanització  |
| ? Serveis de restaurant i bar  | ? Muntatge i manteniment d'instal·lacions de fred, climatització i producció de calor |
| ? Electromecànica de vehicles  | ? Instal·lació i manteniment electromecànic de màquines i conducció de línies         |
| ? Carrosseria                  | ? Acabats de construcció  |
| ? Equips electrònics de consum | ? Obres de la construcció   |
| ? Laboratori                   |   |
| ? Cures auxiliars d'infermeria |   |
| ? Farmàcia                     |   |
| ? Perruqueria                  |   |
| ? Estètica personal decorativa |   |

**Cicles formatius de formació professional de grau superior (CFGS):**

- |  |   |
|--|---|
| ? Secretariat                              | ? Administració de sistemes informàtics                               |
| ? Agències de viatges                      | ? Desenvolupament d'aplicacions informàtiques                         |
| ? Allotjament                              | ? Sistemes de regulació i control automàtics                          |
| ? Informació i comercialització turística  | ? Laboratori de diagnòstic clínic                                     |
| ? Restauració                              | ? Gestió comercial i marqueting                                       |
| ? Animació turística                       | ? Gestió del transport  |
| ? Administració i finances                 | ? Desenvolupament i aplicació de projectes de construcció             |
| ? Automoció                                | ? Desenvolupament de projectes urbanístics i operacions topogràfiques |
| ? Desenvolupament de productes electrònics |   |
| ? Anàlisi i control                        |   |
| ? Educació infantil                        |   |
| ? Integració social                        |   |

Taula 10. Centres a Girona ciutat que imparteixen estudis dels cicles formatius de formació professional. Curs 2002-2003.

Centre	Tipus	Ensenyaments impartits
IES Escola d'hostaleria i serveis	Públic	ESPA, FP Grau Mitjà i Grau Superior
IES Montilivi	Públic	ESPA, FP Grau Mitjà i Grau Superior
IES Narcís Xifra i Masmitjà	Públic	FP Grau Mitjà i Grau Superior
IES Santa Eugènia	Públic	FP Grau Mitjà i Grau Superior
Centre Palas	Privat	FP Grau Mitjà i Grau Superior
Institut Gaudí de la Construcció	Privat	FP Grau Mitjà i Grau Superior

Font: Departament d'Ensenyament de la Generalitat de Catalunya

### 5.5 Educació Universitària: UdG, Universitats a distància.

La Universitat de Girona (UdG) neix el desembre de 1991, segons la llei de creació aprovada pel Parlament de Catalunya, i a partir de la dinàmica que s'inicia l'any 1968 i que es concreta en la instauració a Girona d'estudis tècnics, de ciències, d'humanitats i de ciències socials.

La UdG disposa de vuit centres docents: Facultat de Ciències, Facultat de Ciències Econòmiques i Empresariales, Facultat d'Educació i Psicologia, Facultat de Dret, Facultat de Lletres, Escola Politècnica Superior, Escola Universitària d'Infermeria i l'Escola Universitària de Turisme. També compta amb set centres adscrits: Escola Universitària de Turisme CETA, Escola Universitària de Turisme ESMA, Escola Universitària de Turisme Euroaula, Escola Universitària de Turisme Mediterrani i Escola Universitària de Turisme de Sant Pol de Mar, Escola Universitària de Turisme de Terrassa i Escola Superior de Relacions Públiques de Girona i un centre vinculat: Escola de Realització Audiovisual i Multimèdia. En aquests centres dedicats a la docència, s'imparteixen un total 48 titulacions (llicenciatures, enginyeries, diplomatures, arquitectures i enginyeries tècniques, i graduats).

#### Diplomatures, Enginyeries Tècniques i Arquitectura Tècnica

- : Arquitectura Tècnica
- : Ciències Empresariales
- : Educació Social
- : Enginyeria Tècnica Agrícola: Especialitat Explotacions Agropecuàries
- : Enginyeria Tècnica Agrícola: Especialitat Indústries Agràries i Alimentàries
- : Enginyeria Tècnica Industrial: Especialitat Electrònica Industrial
- : Enginyeria Tècnica Industrial: Especialitat Mecànica
- : Enginyeria Tècnica Industrial: Especialitat Química Industrial
- : Enginyeria Tècnica en Informàtica de Gestió
- : Enginyeria Tècnica en Informàtica de Sistemes
- : Fisioteràpia
- : Graduat en Enginyeria del Disseny Industrial i Desenvolupament del Producte (Estudi propi)
- : Graduat en Realització Audiovisual i Multimèdia (Estudi propi)
- : Infermeria
- : Mestre en Educació Física
- : Mestre en Educació Infantil
- : Mestre en Educació Musical
- : Mestre en Educació Primària
- : Mestre en Llengua Estrangera
- : Turisme Escola Universitària de Turisme

#### Llicenciatures i Enginyeries Superiors

- : Administració i Direcció d'Empreses

- : Biologia
- : Ciències Ambientals
- : Ciència i Tecnologia dels Aliments (2n cicle)
- : Ciències del Treball (2n cicle)
- : Dret
- : Economia
- : Enginyeria Industrial
- : Enginyeria Informàtica (2n cicle)
- : Filologia Catalana
- : Filologia Hispànica
- : Filologia Romànica
- : Filosofia
- : Geografia
- : Graduat Superior en Enginyeria Ambiental (2n cicle)
- : Graduat Superior en Enginyeria del Disseny Industrial i Desenvolupament del Producte (Estudi propi, 2n cicle)
- : Graduat Superior en Gestió de l'Edificació (Estudi propi, 2n cicle)
- : Graduat Superior en Gestió Turística (2n cicle)
- : Història
- : Història de l'Art
- : Pedagogia (2n cicle)
- : Psicologia
- : Psicopedagogia (2n cicle)
- : Publicitat i Relacions Públiques
- : Química

El nombre total d'estudiants de la Universitat en el curs 2000-2001 fou de 15.471, dels quals 7.759 realitzaven estudis de primer cicle, 5.196 estudis de primer i segon cicle, i n'hi havia 351 matriculats en estudis només de segon cicle i 409 en programes de doctorat. Hi va haver també 1.756 estudiants en els programes de postgrau i cursos d'especialització. El personal acadèmic estava format durant el curs 2000-2001 per 804 persones, integrades en 20 departaments, 8 instituts de recerca i 10 centres més (Institut de Ciències de l'Educació, Càtedres, Fundacions,..). Així mateix, unes 360 persones formaven part del Personal d'Administració i Serveis (PAS).

Actualment, els centres de la Universitat de Girona es reparteixen en tres punts de la ciutat: el Barri Vell, el Campus de Montilivi, Girona centre. La major part d'instal·lacions es troben al Campus de Montilivi (amb recents incorporacions dels edificis de la Biblioteca, el de tallers i hivernacle, el del Departament d'Informàtica i les instal·lacions esportives; i amb la previsió d'altres espais com ara un edifici de serveis, una segona fase de la Biblioteca i una nova construcció de l'EPS). Al Campus Barri Vell, hi ha una Biblioteca (en procés d'expansió) i la Facultat de Lletres. Es preveu la concentració de tots els estudis d'Educació a l'edifici Seminari i la progressiva rehabilitació de l'entorn del convent i l'església de Sant Domènec. A Girona centre, hi trobem el Centre de Formació Contínua i els estudis d'Infermeria i part dels d'Educació.

Per més informació sobre la UdG es pot consultar la seva pàgina web: [www.udg.edu](http://www.udg.edu)

La Universitat de Girona organitza des de 1988 cursos internacionals d'estiu i activitats periòdiques a les localitats de Figueres, Olot, Sant Feliu de Guíxols, Lloret de Mar, Palafrugell, Calonge i Palamós. Aquestes (i d'altres poblacions, com ara Banyoles i també Girona) participen en el programa Universitat per a tothom, amb activitats de caire cultural universitari obertes a la ciutadania en general.

La Fundació "Universitat de Girona: Innovació i Formació" té com a objectiu principal donar resposta a les necessitats de formació permanent de nivell superior que, a una societat desenvolupada com la nostra, tant els individus com les organitzacions tenen plantejades de manera creixent; s'hi imparteixen: màsters, postgraus, cursos d'especialització i altres activitats postgraduals. Per més informació sobre la fundació, podeu consultar la pàgina web: <http://www.udg.edu/unifutur/> A més d'aquesta fundació, trobem la Fundació Privada: Girona, Universitat i Futur i el Campus Agroalimentari de Girona i el Patronat de l'EPS.

A banda de la Universitat de Girona, a Girona és possible cursar cursos universitaris a través de les universitats a distància. Tot i que en els darrers anys a augmentat notablement el nombre de centres que ofereixen cursos a distància, les dos principals universitats són encara la UNED (Universidad Nacional de Educación a Distància) i la UOC (Universitat Oberta de Catalunya). La UNED disposa d'un centre associat a Girona, i la UOC té un centre d'atenció al municipi veí de Salt.

### **UNED - El Centre Associat de Girona**

El Centre Associat de Girona es va crear mitjançant conveni entre la UNED i la Diputació de Girona, signat l'any 75, renovat l'any 1984 i, per últim, el mes de juliol de 2001.

Inicià les seves activitats l'any 1976 i, per tant, compta amb una llarga i consolidada història i amb un reconeixement social per la tasca de servei als gironins realitzada fins avui. Actualment compta amb quatre extensions comarcals a l'Alt Empordà (Figueres), el Baix Empordà (Palafugell), la Garrotxa (Olot) i el Ripollès (Ripoll).

En el curs 2001-02 el Centre comptava amb 95 professors i 1.360 alumnes matriculats en ensenyaments reglats.

### **Ensenyament reglats oferts durant el curs 2002-03**

DRET	EDUCACIO SOCIAL (Diplomatura)
DRET (Pla nou)	ECONOMIA
GEOGRAFIA i HISTORIA	ADMINISTRACIÓ I DIRECCIÓ D'EMPRESES
HISTORIA (Pla nou)	CIÈNCIES POLÍTIQUES
FILOLOGIA	SOCIOLOGIA
FILOLOGIA HISPÀNICA	CIÈNCIES FÍSQUES
FILOLOGIA ANGLESA	CIÈNCIES MATEMÀTIQUES
PSICOLOGIA	CIÈNCIES QUÍMIQUES
PSICOLOGIA (Pla nou)	ENGINYERIA INDUSTRIAL
CIÈNCIES DE L'EDUCACIÓ	ENGINYERIA TÈCNICA EN INFORMÀTICA GESTIÓ
PEDAGOGIA (Pla nou)	ENGINYERIA TÈCNICA EN INFORMÀTICA GESTIÓ
PSICOPEDAGOGIA	DIPLOMATURA EN TURISME

A més dels ensenyaments reglats, el Centre Associat de Girona també ha organitzat diverses activitats i cursos no reglats i d'extensió universitària, entre els quals podem destacar els següents: I Curs de Dret Civil Català; Jornades sobre la Lletre de Canvi i Xec; Curs General d'Urbanisme ; II Curs de Dret Civil Català ; Curs d'iniciació a la

comptabilitat Curs sobre l'IRPF ; Curs de Pràctica Jurídica; Curs de traducció "La Traducció i els seus plantejaments" ; Curs de Psicoanàlisi i sexologia; I Curs de Psicologia i Salut ; Curs d'Energia i Medi Ambient ; Ruta Josep Pla i el II Curs de Psicologia i Salut ;Curs de català nivell C .

Altres cursos tenen tradició i es vénen realitzant any rera any: Cursos d'iniciació a la Informàtica i Cursos de Dret Tributari, Tributari Superior i Tècnic Laboral (organitzats amb l'Escola de Gestió Empresarial) ; Jornades de Psicologia i salut

## **5.6 Escola d'adults**

La formació per adults depèn en l'actualitat de la Direcció General de Formació per adults del Departament de Benestar i Família de la Generalitat de Catalunya.

A Girona l'educació d'adults es realitza través del **CENTRE DE FORMACIÓ D'ADULTS GIRONA**, situat a la Travessia de la Creu, 1, que l'any 2002 va celebrar 25 anys de funcionament com a escola d'adults. El programa de formació d'adults a Girona inclou un programa d'ensenyaments inicials, d'ensenyaments bàsics, proves d'accés, a més d'una Aula d'Autoformació i un Aula Oberta. El programa d'ensenyaments inicials inclou cursos de llengua oral (català i castellà), cursos d'alfabetització (3 nivells), cursos de llengua escrita (català i castellà), cursos d'iniciació a la informàtica i d'iniciació a llengües estrangeres (anglès). A través del programa d'ensenyaments bàsics és possible obtenir el Graduat en Educació Secundària (GES), i el programa de proves d'accés prepara per superar les proves per accedir als cicles formatius de grau mitjà i grau superior i a la universitat.

L'Escola d'Adults de Girona, durant el curs 2002-2003 té uns 800 alumnes matriculats. La majoria d'alumnes dels cursos d'ensenyament inicial són persones que han arribat recentment a Girona procedent d'altres països, per contra, la pràctica totalitat dels estudiants de cursos d'ensenyament bàsic i de proves d'accés són residents de nacionalitat espanyola.

Des de l'Escola d'Adults es treballa conjuntament amb els centres cívics i serveis socials dels diferents barris de la ciutat per tal d'organitzar cursos en els centres cívics que cobreixin les necessitats detectades en cada barri. Es treballa especialment amb els barris de Sant Narcís, Pont Major, Germans Sàbat, Santa Eugènia i sobretot al sector Est, on es duen a terme varis cursos al Centre Cívic Onyar. L'Escola d'Adults també es responsabilitza de la formació instrumental dels alumnes de l'Escola Taller.

L'Escola d'Adults organitza diferents activitats entre el seu alumnat, i des de l'any passat promou l'organització de la Festa Intercultural juntament amb altres entitats i administracions de la ciutat.

## **5.7 Escola d'Idiomes**

L'Escola Oficial d'Idiomes (E.O.I.) de Girona es configura com a un centre públic de règim especial destinat a l'ensenyament d'idiomes moderns a adults, a partir de 14 anys, a nivell no universitari. Fou creat per Decret 170/1983 de 28 d'abril de 1983. L'EOI Girona va estrenar la seva present seu al carrer Josep Viader l'any 1994 després d'haver estat deu anys a la Casa de la Cultura de Girona.

A l'Escola Oficial d'Idiomes de Girona hi havia matriculats en el curs 2000/01 un total de 2.444 alumnes oficials presencials, 75 alumnes oficials no presencials i 347 alumnes lliures. L'escola comptava amb 36 professors i oferia cursos d'anglès (57% dels alumnes presencials), francès (18% dels alumnes), alemany (12%), Itàlia (5%), rus (4%), català (3%) i espanyol per a estrangers (1%). A partir de l'any 2002 també s'imparteixen cursos d'àrab.

### 5.8 Conservatori i Escoles Elementals de Música i Dansa

Durant el curs 2000-2001 hi havia Girona tres escoles que oferissin estudis reglats de música (2 de públiques i 1 de privada) si bé el Conservatori és l'únic centre que ofereix formació de grau mitjà i la resta de centres només ofereixen estudis de grau elemental. En conjunt oferien cursos a 942 alumnes, els 63% (597) matriculats en els centres públics i la resta en el privat. 150 alumnes cursaven estudis de grau mitjà (LOGSE) i 182 estudis de grau mitjà segons el Pla de 1996. La resta cursaven estudis de grau elemental. El professorat dels centres públics estava constituït per 59 persones i el del centre privat per 22 persones.

El **Conservatori de Música Issac Albèniz** és un organisme autònom dependent de la Diputació de Girona i es finança amb les aportacions d'aquesta entitat, del Departament d'Ensenyament de la Generalitat de Catalunya i dels alumnes. El Conservatori Issac Albèniz és un conservatori oficial de grau mitjà, amb una història de més de 50 anys d'existència. Actualment és l'únic conservatori oficial de les comarques gironines i compta amb un claustre de 33 professors titulats en les diverses especialitats instrumentals i teòriques que estableix la llei. Les places són limitades a 180 alumnes de grau mitjà de LOGSE. Paral·lelament, s'hi poden cursar estudis de grau professional de pla antic (1966) fins la seva extinció definitiva.

En el mateix curs 2000-2001, hi havia a Girona 3 centres privats que oferissin cursos reglats de dansa. En conjunt tenien matriculats 194 alumnes que cursaven grau elemental i el professorat estava format per 13 persones.

Al curs 2002-2003, segons el registre del Departament d'Ensenyament, hi ha a la ciutat cinc centres que ofereixen estudis reglats de música i dansa (taula 11).

Taula 11. Centres que imparteixen estudis reglats de música i dansa a Girona. Curs 2002-2003 Font: Departament d'Ensenyament

Nom Centre	Tipus	Localització
Conservatori de Grau Mitjà de Música	Públic	Casa de Cultura Tomas de Lorenzana
Esc. de Música Municipal de Girona	Públic	Casa Ensesa
Esc. de Música Aula Musical	Privat	C/ Migdia, 45
Esc. de dansa Maribel Bover	Privat	Rda. Pare Claret, 30
Esc. de dansa Mercedes Ribera	Privat	C/ Dr. Ametller, 8

## **5.9. Serveis de Recursos Educatius**

### **5.9.1 Centre de recursos La Caseta de la Devesa**

La Caseta de la Devesa és un equipament municipal situat al Passeig de la Devesa núm. 1, a l'entrada dels jardins.

El 5 de juny de 1993, coincidint amb el Dia Mundial del Medi Ambient, va ser inaugurat com a **Centre d'Educació Ambiental i Recursos Educatius** de la ciutat. En aquell moment s'unificaven en un de sol dos serveis que l'Ajuntament de Girona havia posat en marxa feia força anys: l'Aula de la Natura i el Taller d'Història, destinats sobretot a treballar les àrees de Naturals i Socials respectivament amb mestres i alumnes dels centres educatius de la ciutat. Actualment, les activitats de la Caseta de la Devesa no només s'adrecen al públic dels centres educatius, sinó que volen arribar a tota la ciutadania. En aquest sentit, el seu programa participa de ple de la filosofia de "Girona, Ciutat Educadora".

Des de la Caseta de la Devesa es treballa perquè la ciutadania tingui un fàcil accés al coneixement de la ciutat en un sentit ampli: història, patrimoni, funcionament, medi ambient. L'oferta d'activitats és molt diversa i està adreçada tant als centres d'ensenyament en concret com a la ciutadania en general, i també disposa d'un Servei d'informació, documentació i préstec de materials relacionats amb la ciutat de Girona. A l'annex es pot veure l'oferta de recursos incloses en la guia de recursos educatius de la ciutat.

#### ***Servei d'informació, documentació i préstec***

Aquest servei està adreçat als ciutadans en general i, més concretament, als professors i alumnes dels centres educatius de la ciutat. El fons està constituït per uns 2.000 documents aproximadament i comprèn llibres, mapes i plànols, treballs, vídeos, diapositives, jocs, etc. Els temes que es tracten són força amplis: història, botànica, biologia, educació ambiental (aigua, residus, vegetació i fauna, espais naturals, contaminació, etc.), entre d'altres. L'àmbit territorial és, principalment, la ciutat de Girona i territoris propers. Durant el curs 2001/2002 es van realitzar 85 préstecs de material divers.

#### ***Activitats adreçades als ciutadans***

Són activitats obertes pensades per donar a conèixer la ciutat a totes aquelles persones que en vulguin saber més sobre la seva història, el seu funcionament, el seu medi natural, els seus racons, el seus edificis. Les activitats que s'ofereixen des de La Caseta s'estructuren en:

- ? Visites a serveis ciutadans: Els serveis que es poden visitar són: La incineradora de residus sòlids, La depuradora d'aigües residuals, La potabilitzadora d'aigua, La deixalleria, La Central Elèctrica del Molí, Mercagirona, El Mercat Municipal, L'Arxiu Municipal- CDRI, El Museu d'Història de la Ciutat, Les biblioteques. Durant el curs 2001/2002 es van organitzar 130 visites de ciutadans a diferents serveis.

- ? Itineraris: són passejades, guiades o no, per recórrer diferents espais de la ciutat. De cada itinerari hi ha un llibret amb tota la informació per realitzar-lo. Els itineraris que s'ofereixen són: L'arquitectura de Rafael Masó a Girona, El vigilant dels cinc sentits: itinerari pels jardins de la Devesa, Llegendes de Girona, El bosc de Palau, La Devesa, L'arquitectura racionalista, La ciutat antiga, Montjuïc, La pedra de Girona, La vall de Sant Daniel, Les Ribes del Ter, La Girona jueva: el Call
- ? Anem a ...: Són sortides guiades per un monitor, que normalment tenen lloc els matins de dissabte o diumenge. Pretenen donar a conèixer la ciutat a través d'espais molt diversos: llocs poc coneguts o poc visitats, espais o serveis significatius de la ciutat, recorreguts inèdits o edificis per descobrir, exposicions, etc. La programació d'aquesta activitat surt publicada als diaris locals pocs dies abans; també apareix a la primera plana de la pàgina web de La Caseta (<http://www.ajuntament.gi/caseta/>). Durant el curs 2001/2002 es van organitzar 8 sessions, a les que hi van participar 335 persones en 10 grups.
- ? Activitats a l'estiu: Són activitats de descoberta a diversos llocs de la ciutat, adreçades a nens i nenes, que es realitzen una tarda a la setmana durant el mes de juliol. Aquestes activitats consten de jocs, tallers, petits itineraris, narració de contes i llegendes, etc.. Igual que en el cas anterior, la programació d'aquesta activitat surt publicada als diaris locals pocs dies abans i a la pàgina web de La Caseta. A l'estiu del 2001 es van organitzar 4 activitats a les que hi van participar 63 nens i nenes.

***Activitats adreçades als centres d'ensenyament: El programa de Recursos Educatius***

Des de la Caseta de La Devesa es gestiona el programa de "Recursos Educatius" (veure apartat 3.1). Aquestes activitats conformen els Recursos Educatius que l'Ajuntament de Girona ofereix al principi de cada curs escolar als centres d'ensenyament. Els temes que s'hi poden trobar són molt diversos (cinema, cooperació i solidaritat, educació ambiental, coneixement de la ciutat, educació per la salut, esports, formació, arts plàstiques, promoció de lectura i escriptura, teatre), així com la seva estructura i metodologia.

**5.9.2. Serveis Educatius de la Generalitat de Catalunya**

***Centre de Recursos Pedagògics (CRP) del Gironès***

Els centres de recursos pedagògics són serveis educatius creats pel Departament d'Ensenyament de la Generalitat de Catalunya, per a donar suport a l'activitat pedagògica dels centres i a la tasca docent del professorat. A Girona es troba el CRP del Gironès (C/Andreu Tuyet i Santamaria, 35 – 17003) que dóna suport a tots els centres educatius de la comarca.

El CRP del Gironès posa a disposició dels professors un conjunt de recursos, un Catàleg d'experiències educatives a les Comarques Gironines, i un programa de formació. Així mateix el CRP del Gironès disposa d'un *Centre de Documentació i Experimentació en Ciències i Tecnologia* que actua com a servei d'assessorament sobre pràctiques de Física i Química d'ESO i Batxillerat i disposa d'un servei de

préstec d'aparells i material experimental i d'una relació de protocols de Física i Química. També hi ha organitzats un *Seminari d'especialistes de música* i un *Seminari Projecte Escoles Verdes*, com a punt de trobada de professors amb projectes comuns.

### **Centre de Recursos de Llengües Estrangeres (CRLE) a Girona**

El CRLE és un servei de la Subdirecció General de Formació Permanent i Recursos Pedagògics. Les seves funcions són donar suport als centres experimentant i difonent innovacions didàctiques i tecnològiques, creant un fons documental, elaborant material didàctic, i en general donar assessorament i informació per dur a terme qualsevol activitat pedagògica relacionada amb l'alumnat de llengua estrangera. A Girona, el CRLE es troba situat al mateix edifici que el CRP ( Tel.: 972 - 48 31 77)

### **Servei de Mitjans Audiovisuals (SMAV) de Girona**

el Servei de Mitjans Audiovisuals (**SMAV**) de la Subdirecció General de Tecnologies de la Informació (**SGTI**) del Departament d'Ensenyament està situat al mateix edifici del CRP del Gironès, a l'edifici de l'antic Col·legi «Professor Pericot», al cantó de l'antiga Escola de Turisme.

El seu objectiu és donar suport als centres educatius en tot el que pugui fer referència a la integració de l'eix transversal de l'educació audiovisual a Educació Infantil, Primària i Secundària: assessorament tècnic i metodològic, formació, actuacions concretes als centres, producció i préstec de materials i recursos, disponibilitat d'equipaments d'edició de vídeo, imatge fixa i fotografia, copiatge, intercanvi d'experiències... Es pot trobar més informació a la pàgina web: <http://www.xtec.es/~aperafit/>

### **5.9.3. Institut Ciències de l'Educació Josep Pallach (UdG)**

L'**Institut de Ciències de l'Educació (ICE)** és un servei de la **Universitat de Girona**, adjunt al rector, que té com a objectius contribuir a la formació permanent del professorat de tots els nivells educatius, l'assessorament tècnic dins del camp de la planificació educativa, la recerca i la innovació pedagògiques.

Durant el curs 2002/2003 el ICE té un programa de 286 activitats distribuïdes per les comarques gironines, de les quals 99 es realitzen al Gironès i 82 al municipi de Girona (veure <http://www.udg.edu/ice/> per conèixer la totalitat d'activitats).

## 6. FORMACIÓ NO REGLADA

L'oferta formativa no reglada a la ciutat de Girona és molt àmplia i diversa. A banda dels programes propis oferts per l'Ajuntament de Girona, hi ha els programes de formació promoguts per altres administracions i l'oferta privada d'acadèmies i escoles. A la taula 12 es recull el nombre de centres i entitats que ofereixen cursos i formació en diferents àmbits, que es troben recollits als registre d'entitats de l'Oficina d'Atenció i Informació Ciutadana de l'Ajuntament de Girona. El recull, sense ànim de ser exhaustiu, dona idea de la varietat de l'oferta formativa a la ciutat i es pot consultar a l'annex.

Taula 12. Escoles, entitats i acadèmies que ofereixen cursos a la ciutat de Girona, segons el registre d'entitats de l'Ajuntament de Girona (Abril, 2003)

Tipus de centre	Nombre
Escoles d'idiomes	42
Escoles de música	14
Escoles de Teatre i Dansa	11
Escoles esportives	2
Acadèmies d'estudis	28
Ensenyaments artístics	28

Font: Ajuntament de Girona

En els següents apartats es detallarà la formació ocupacional i en concret la promoguda des del DIE; l'oferta formativa promoguda per l'Ajuntament de Girona; l'oferta de la Casa de Cultura Tomàs de Lorenzana; i l'oferta de formació d'educadors en el lleure.

Cal recordar també l'oferta del centre de formació continuada de la Universitat de Girona al Mercadal i els cursos promoguts des de l'Escola d'Adults, i que s'han tractat ja en l'apartat de formació reglada.

### 6.1. Formació ocupacional

El Departament de Treball de la Generalitat organitza cursos de formació professional destinat tant a persones en actiu com a persones a l'atur. El Departament realitza els cursos a través dels Centres Col·laboradors i directament en els Centres d'Innovació i Formació Ocupacional (CIFO).

Els Centres d'Innovació i Formació Ocupacional (CIFO) són centres propis del Departament de Treball, Indústria, Comerç i Turisme equipats amb una tecnologia moderna per ser el referent dins de la formació ocupacional adreçada a treballadors aturats i a treballadors en actiu (reciclatge) de les petites i mitjanes empreses de Catalunya. El seu objectiu principal és aplicar polítiques sobre l'ocupació, dins de la vessant pública i seguint les directrius de la Direcció General d'Ocupació. Estan distribuïts estratègicament per tot el territori del nostre país, de manera que, dels vuit existents, cinc estan a la demarcació territorial de Barcelona i els tres restants es troben a Girona, Lleida i Tarragona. El CIFO de la demarcació de Girona es troba situat a Salt, al carrer Pedraforca, i està especialitzat en indústries alimentàries s'ibé

ofereix també altres tipus de cursos. Es possible consultar els cursos organitzats al CIFO de Salt a la pàgina: [http://www.gencat.net/treball/spoc/cifo\\_2003.pdf](http://www.gencat.net/treball/spoc/cifo_2003.pdf)

A banda del centres propis, els cursos de formació professional subvencionats pel Departament de Treball (i que canalitzen les ajudes del Fons Social Europeu) es realitzen a través de la xarxa de centres col·laboradors. Al municipi de Girona hi ha a l'any 2003 29 centres col·laboradors registrats (taula 13). És possible realitzar una recerca dels diferents cursos en actiu i proposats a la pàgina <http://www.gencat.net/treball/spoc/spoc.htm>. A la taula 14 es recullen els cursos proposats pels diferents centres a la ciutat de Girona encara no iniciats.

**Taula 13.** Centres externs que s'acullen a la convocatòria anual de formació ocupacional del Departament de Treball, Indústria, Comerç i Turisme

Nom del Centre	Adreça	CP
Ajuntament de Girona	Pl. Vi, 1	17004
Assoc Servei de Suport al Treball per a Persones amb Discapacitat "tresc"	Bisbe Lorenzana, 44 2n-1a	17002
Associació Recreativa per L'Esport i la Cultura	Montserrat, 35-37 Entl.	17005
Boix Torrent, Francesc Xavier	Garrotxa, 10	17005
Caritas Diocesanas de Gerona	Pda. Merce, 8	17004
Centre Academic Palas, SL	Emili Grahit, 2	17002
Centre Acadèmic Sarrats, SL	Caldes De Montbui, 123	1700
Comas i Culubret, Francesc	Agudes, 18 Entl. 1	17005
Consell Comarcal del Gironès	Sac, 4-5	17004
Escola de Gestio Empresarial, SA	Cra. Santa Coloma, Km 2	17005
Escola Tecnica Girona, SL	Barcelona, 199	17001
Federació d'Organitzacions Empresariales de Girona (FOEG)	Bonastruc De Porta, Pta. 15	17001
Fernandez Saenz, Soledad	Bisbe Sivilla, 6-8	17005
Fundacio Privada Drissa	Santa Eugenia, 10 5-2	17005
Fundacio Sindrome de Down de Girona i Comarques Astrid 21	Av. Hispanitat, 18	17005
Fundacion Obra Social Comunitaria Bellvitge (oscobe)	Can Bellvitge - Sant Gregori,	17150
Gam Sistemes Audiovisuals, SL	Pl. Coll I Alentorn, 8 1r.	17003
Garanger Florentina, Margarita	Migdia, 30 Entl. 4a.	17002
Gimenez Camins, Ricardo	Cor De Maria, 6-8 Entl.	17002
Informatica Pirineu Costa Brava, SL	Balmes, 3 Entl.	17002
Jose Uño Cabot y Maria Olga Vivas Samperiz, CB (unisex)	Pare Coll, 13	17005
Logica Gironina, SL	Migdia, 40 Entl. 2a.	17002
Marce Pruneda, Sc	Av. Lluís Pericot, 7	17003
Minusvalidos Fisicos Asociados	Empuries, 31	17005
Navas Tejada, Angeles	Rda. Ferran Puig, 3	17001
Opció Formativa, SL	Pau Casals, 16-18	17001
Organigrama, SL	Rda. Ferran Puig, 1	17001
Pidemunt Muñoz, Jose	Cra. Agudes, 39	17005
Sersa Serveis Socials i Administratius,sCCL	Valladolid, 10 Entl.	17005

Font: Departament de Treball, Comerç, Indústria i Turisme

**Taula 14.** Cursos ocupacionals en actiu a Girona oferts pels centres col·laboradors del Departament de Treball.

Descripció del curs	Data d'inici	Municipi
Disseny de pàgines web	02/06/2003	Girona
Instal·lador de màquines i equips industrials	22/04/2003	Girona
Perruquer	05/05/2003	Girona
Tècnic auxiliar en disseny gràfic	26/05/2003	Girona
Tècnic en automatismes amb control programable	15/09/2003	Girona
Administratiu comercial	15/05/2003	Girona
Administratiu comptable	12/05/2003	Girona
Aplicacions informàtiques de gestió	05/05/2003	Girona
Auxiliar de comerç exterior	05/05/2003	Girona
Iniciació a Internet	06/05/2003	Girona
Ofimàtica	05/05/2003	Girona
Secretari/ària	05/05/2003	Girona

Font: Departament de Treball, Comerç, Indústria i Turisme

### 6.1.1. Formació per a l'ocupació a través del DIE

El Dispositiu d'Inserció Econòmica (D.I.E) és un servei creat per l'Ajuntament de Girona que té com a objectiu ajudar les persones a trobar feina i a les empreses a trobar treballadors. L'objectiu no és només facilitar l'accés al treball, sinó que es dona una especial importància a l'estabilitat del mateix.

Entre les modalitats d'inserció promogudes pel DIE hi ha l'Escola Taller, el pla de Transició al Treball i el Taller Ocupacional, que es basen en la formació, i en els quals hi van participar en conjunt 154 persones durant l'any 2001.

Es pot trobar més informació sobre les activitats del DIE a la pàgina web de l'ajuntament (<https://www.ajuntament.gi/web/ocupacio//die.htm>)

#### **Escola Taller**

L'Escola Taller és un programa de formació i ocupació dirigit a nois i noies en situació d'atur, promogut per l'Ajuntament de Girona i cofinançat amb el Departament de Treball i el Fons Social Europeu. Durant dos anys, els/les alumnes-treballadors/es aprenen un ofici amb demanda en el mercat laboral treballant en la recuperació del patrimoni arquitectònic, cultural i natural de la ciutat. L'acció formativa es fonamenta, per tant, en la realització d'un treball socialment útil, i s'orienta vers l'ocupació estable dels alumnes a través de la seva qualificació professional.

Amb aquesta finalitat, els/les alumnes reben una formació inicial durant 6 mesos, percebent una beca de 750 pessetes diàries (4,51 euros) per l'any 2001, i després són contractats per l'Ajuntament de Girona durant 18 mesos, per a la realització de les obres i serveis previstos en el projecte, rebent el 75% del sou mínim interprofessional (52.178 pessetes, 313,60 euros, per l'any 2001). En acabar el programa s'expedeix un Diploma del Departament de Treball i de l'Ajuntament de Girona amb la certificació dels coneixements professionals.

Durant el cicle 2000-2001, les especialitats impartides són:

Construcció: parets i murs d'obra, estructures d'obra i formigó, cobertes, revestiments, paviments, enrajolats, etc.

Fusteria: construcció de fusteria d'obra, marcs, portes, finestres, encofrats, revestiments, mobiliari, etc.

Instal·lacions: escomeses i xarxa d'aigua, gas i electricitat, soldadura elèctrica i autògena, quadres de protecció, muntatges de caixes, cablejat i aparells, i electricitat industrial.

Pintura: preparació de superfícies, pintura plàstica i a la calç, esmalts, estucats venecià i modern i tècniques decoratives d'interiors.

Medi ambient-Restauració del paisatge: arranjament d'àrees degradades, manteniment i repoblació de la vegetació autòctona, regeneració de zones humides, gestió de l'aigua i sistemes de rec, conservació de marges, camins, etc.

Medi Ambient-Horticultura ecològica: explotacions hortícoles sostenibles, ecologia del sòl i pràctiques culturals, cultius en hivernacles, defensa vegetal i tractaments fitosanitaris, fertilització, compostatge, mercat de productes ecològics, etc.

Durant el curs 2000/01 van participar 105 alumnes, dels quals 77 han tingut una estada efectiva (més de 2 mesos) en el programa i 56 van trobar feina al finalitzar el programa.

### ***Pla de Transició al Treball***

El Pla de Transició al Treball (PTT) és un programa de garantia social que es proposa oferir orientació i formació al col·lectiu de nois i noies que no han obtingut la titulació de l'ensenyament obligatori. Es tracta d'afavorir la incorporació al món del treball d'aquests noies i noies o bé, si s'escau, la seva continuïtat formativa. Són programes dissenyats i aplicats del Departament d'Ensenyament en col·laboració amb les Administracions locals (Ajuntament, consells comarcals) i amb el suport del Departament de Treball i el Fons Social Europeu.

El programa té una durada de nou mesos, com un curs escolar, d'octubre a juliol, i està estructurat en tres fases:

1a fase: Formació prèvia i bàsica (octubre - desembre de 200 hores)

2a fase: Formació professionalitzadora per a una ocupació (gener - juny de 675 hores) en dos sectors que pel teixit econòmic que té la ciutat gaudeixen de bones possibilitats d'ocupació: Comerç (auxiliar de comerç, oficina i atenció al públic) i hostaleria (auxiliar de cuina i serveis de restauració)

3a fase: Acompanyament a la inserció professional, elaborant itineraris individualitzats d'inserció i fent el seguiment de la recerca activa de feina.

Durant el curs 2000/01 van iniciar el programa 33 joves (10 nois i 23 noies) i el van finalitzar 24, el 79% dels quals s'han inserit en el mercat de treball, i el 33% van superar les proves d'accés per poder retornar a l'ensenyament reglat a través dels cicles formatius de grau mitjà.

### ***Taller Ocupacional***

A finals de l'any 2000 es va posar en marxa un taller ocupacional. D'un any de durada, en el qual hi van treballar i formar-se persones majors de 25 anys, aturats de llarga durada, realitzant intervencions en l'àmbit de la rehabilitació i el manteniment d'edificis, amb un mestre de taller i un professor de formació bàsica i laboral. Durant el curs 2001 van participar al taller 16 alumnes, dels quals 3 no van acabar el programa i 7 van trobar feina abans de finalitzar el programa.

## **6.2. Formació no ocupacional**

### **6.2.1. L'Escola Municipal d'Art**

L'Escola Municipal d'Art (EMA) és un programa d'ensenyament de les arts plàstiques contemporànies que ofereix al tots els ciutadans i ciutadanes una programació de cursos anuals de pintura, escultura, dibuix, tapís, ceràmica, i diversos cursos de plàstica per a nens i nenes a partir de 8 anys. L'EMA a més posa a disposició dels artistes espais i locals per a la realització dels seus treballs.

L'oferta de cursos, així com els horaris, preus i terminis d'inscripció es pot consultar a la pàgina web: [http://www.ajuntament.gi/ccm/ccm\\_goto\\_ema.html](http://www.ajuntament.gi/ccm/ccm_goto_ema.html)

La majoria de cursos de l'EMA es realitzen al Centre Cultural la Mercè, però es realitzen també cursos d'esmalt, fotografia, còmic, gravat i estampació als diferents centres cívics.

### **6.2.2. Escola de teatre El Galliner**

El Galliner és l'única escola de teatre de les comarques gironines que ofereix una formació global continuada (avalada per l'Associació Catalana d'Escoles de Teatre). A hores d'ara és un centre plenament consolidat i amb un prestigi creixent que acull cada any més de 300 alumnes, procedents de múltiples localitats. A la pàgina web ([www.elgalliner.com](http://www.elgalliner.com)) es pot consultar els diferents cursos que ofereix.

### **6.2.3. Formació musical**

A la ciutat de Girona hi ha varis centres i acadèmies que ofereixen formació musical (taula 12) entre els que es poden destacar l'Escola Municipal de Música i l'Escola de Música Moderna.

L'*Escola Municipal de Música*, situada a la Casa Ensesa a la carretera de Barcelona núm 70, és una Escola de Música de Grau Elemental que fomenta un procés d'educació musical basat tant en l'activitat musical individual com col·lectiva. Al programa de recursos educatius de l'Ajuntament de Girona (curs 2002-2003) a l'annex es pot consultar el conjunt de cursos que ofereix. Les activitats que ofereix es realitzen fora de l'horari pròpiament escolar, i té una sèrie d'activitats obertes a la ciutat, com la Setmana Oberta, el cor infantil-juvenil "Geriona", el programa "Tots junts a cantar",...

L'*Escola de Música Moderna de Girona*, que està ubicada al Centre Cívic de Santa Eugènia, ofereix cursos amb l'objectiu de dotar de coneixements pràctics i teòrics suficients a totes aquelles persones que desitgin interpretar la música dels nostres dies (Jazz, Rock, Blues, Be-bop, percussions,...). Per a aquesta fi es posa a disposició dels alumnes un ventall de mitjans (biblioteca de mètodes audiovisuals d'estudis, tècniques d'informàtica musical).

Així mateix, des del Centre Cultural La Mercè s'organitzen el Cursos de Música de Girona, on alguns dels intèrprets que visiten l'Auditori de La Mercè imparteixen classes. Es pot obtenir més informació sobre els Cursos de Música de Girona a la pàgina web: [http://www.ajuntament.gi/ccm/ccm\\_goto\\_cdm.html](http://www.ajuntament.gi/ccm/ccm_goto_cdm.html)

Cal fer esment en aquest punt, que el Consell de les Arts i la Cultura de Girona va promoure un debat i reflexió sobre la música a la ciutat que feia especial èmfasis a la formació musical. Les aportacions i reflexions es poden consultar a la pàgina web: <http://www.ajuntament.gi/web/cultura/edu.html>

#### **6.2.4. L'Aula d'Humanitats**

L'Aula d'Humanitats, organitzada des del Centre Cultural La Mercè, és un espai per a la reflexió, el pensament, la cultura. Un espai per aprendre, on els ciutadans i els estudiants puguin créixer cada dia. Cada trimestre l'Aula presenta diversos eixos:

**El Punt de lletra**, dedicat a la literatura

**Pensament**, un bloc centrat amb un tema diferent cada trimestre que serveix d'eix per a cicles de conferències i seminaris

**L'Art**, amb cursos d'Història de l'Art

Les **publicacions**, que recullen el contingut de les conferències que s'han dut a terme a través de la col·lecció d'humanitats.

Es pot consultar la programació de l'Aula d'Humanitats i les publicacions generades a través de la pàgina del Centre Cultural de La Mercè (<http://www.ajuntament.gi/ccm>).

#### **6.2.5. Els cursos oferts per la xarxa de Centres Cívics de Girona**

La Xarxa de Centres Cívics està composta pel centres cívics de Pla de Palau, Santa Eugènia, Sant Narcís, Onyar, Pont Major, Pedret i els equipaments socials de Taialà. El conjunt de centres cívics ofereixen cursos de diferent tipologia. A la pàgina web <http://www.ajuntament.gi/web/ccivics/> es pot consultar la diversitat de cursos oferts, així com les dates, llocs i altre informació relacionada amb els cursos.

Els centres ofereixen cursos de d'esport, fotografia, còmic, gravat i estampació dins del marc de l'Escola Municipal d'Art, així com altres cursos de manualitats. També ofereixen cursos de formació d'idiomes (anglès i francès), de català, d'Informàtica i col·laboren amb cursos de formació per adults de l'Escola d'Adults. També organitzen cursos de ball i dansa (balls de saló, sardanes, balls tradicionals, country, rock,...) i de música. Cal destacar l'Escola de Música Moderna de Girona que està ubicada al Centre Cívic de Santa Eugènia. Finalment, els centres cívics també organitzen cursos relacionats amb la vida quotidiana. Com cursos de cuina, de tastar vins, d'escacs, de gimnàstica i promoció de la salut,...

#### **6.2.6. L'oferta formativa de la Casa de Cultura Tomàs de Lorenzana**

La Casa de Cultura Tomàs de Lorenzana depèn de la Diputació de Girona. Està situada a la Plaça Hospital i és la seu de:

- ? Escola de Teatre El Galliner
- ? Centre de Normalització Lingüística de Girona
- ? La Biblioteca Pública de Girona
- ? El Conservatori de música de la Diputació de Girona

La Casa de Cultura organitza de forma regular cicles de conferències i xerrades i cursos de formació d'idiomes, cuina, ... A la pàgina web <http://www.casadecultura.org/>

podeu trobar més informació sobre les activitats de la Casa de Cultura Tomàs de Lorenzana.

### **6.2.7. Formació d'Educadors en el lleure**

A la ciutat de Girona hi ha prop de 50 entitats i associacions que duen a terme activitats educatives en el lleure per a infants i joves, entre els que cal destacar 6 agrupaments escoltes, 4 grups del MIJAC, més d'una dotzena de centres d'esplai associats a parròquies, i la Federació ENLLAÇ que agrupa diverses associacions de lleure laiques de Girona.

Per donar serveis a aquests conjunt d'entitats, i educar monitors i responsables, a la ciutat de Girona hi ha dos escoles d'educadors en el lleure: L'escola de L'Esplai, i El Teler, a més dels cursos organitzats pels agrupaments escolta.

L'Escola de l'Esplai de Girona va ser fundada l'any 1974. Està inscrita amb el num. 10 en el Registre d'Escoles d'Educadors en el Lleure de la Secretaria General de Joventut de la Generalitat de Catalunya des de l'any 1982 en què fou homologada. Està reconeguda com a Escola de Formació de Voluntaris per part de l'Institut Català del Voluntariat des de l'any 1995. Des de l'any 1999 crea i entra a formar part de la Fundació Mare de Déu del Mont. Les principals finalitats de l'Escola de l'Esplai de Girona són:

1. Promoure l'educació en el temps lliure
2. La formació d'educadors en el temps lliure en els diversos àmbits teòrics, tècnics, i pràctics relacionats amb aquesta tasca educativa
3. Potenciar i coordinar les accions de persones o institucions que afavoreixin l'educació integral ,cristiana i cívica de les persones
4. Promoure i impulsar l'animació cívica, l'educació ambiental ,l'educació per la pau, la formació del voluntariat, l'educació en la multiculturalitat i l'associacionisme juvenil
5. Oferir mitjans materials ,tècnics, didàctics i altres serveis de suport que facilitin la intervenció educativa en el temps lliure
6. Donar suport a entitats educatives i moviments del Bisbat de Girona en les seves tasques de formació

En la seva vessant formativa, l'Escola de l'Esplai de Girona imparteix els cursos de monitor i director de lleure, reconeguts i homologats per la Secretaria General de Joventut. A banda imparteix diferents cursos i monogràfics relacionats amb els diferents àmbits de l'educació en el lleure. A la pàgina web: <http://www.ddgi.es/eesplai/> es pot consultar l'oferta de l'Escola de l'Esplai.

El Teler, Escola d'educació en el lleure, és un servei promogut per GANZAIA, Federació d'entitats d'Educació en el lleure de les comarques gironines, de base associativa i laica, i reconeguda oficialment per Secretaria General de Joventut de la Generalitat de Catalunya.

L'Escola s'encarrega de la planificació, execució i avaluació de cursos d'iniciació, i de formació de monitors/es i directors/es en el Lleure, monogràfics i diverses especialitzacions per a persones vinculades al món del lleure. La seu s'ubica a la ciutat de Girona, al Centre Cultural l'Estació en espais cedits per l'Ajuntament de Girona en conveni de col·laboració.

A la pàgina web <http://ganzaia.eresmas.net/programa.htm> es pot consular l'oferta de l'Escola El Teler.

## 7. INFORMACIÓ I PARTICIPACIÓ CIUTADANA EN L'EDUCACIÓ

### 7.1. Consells Escolars de Centre

El Consell Escolar de Centre és l'òrgan principal de gestió, consulta i participació dels sectors afectats en la programació general de l'ensenyament i el funcionament dels centres educatius públics. En el Consell Escolar de cada centre públic i concertat hi participen els professors, el personal no docent, les mares i pares dels alumnes i els mateixos alumnes. Així mateix, a cada Consell Escolar dels centres públics d'ensenyament de la ciutat hi ha un representant de l'Ajuntament. La funció de representant recau sobre els regidors i regidores de l'equip de govern. A la pàgina <http://www.ajuntament.gi/web/ajuntament/organ/org5.html#7> es pot consultar qui és el representant en cada centre públic.

La secció d'Educació de l'Ajuntament de Girona té un servei de suport als representants municipals als consells escolars de centre per facilitar la seva participació i afavorir les relacions entre l'Ajuntament i els centres públics de la ciutat.

Les funcions dels Consells Escolars de Centre inclouen:

- ? Elegir el director i conèixer la seva proposta de nomenament de l'equip directiu
- ? Proposar a la delegació territorial del Departament d'Ensenyament la revocació del nomenament del director
- ? Aprovar la creació d'altres òrgans de coordinació del col·legi i assignar-los competències, sens perjudici de les funcions dels òrgans de coordinació preexistents
- ? Decidir sobre l'admissió d'alumnes, dins el marc de la normativa vigent
- ? Resoldre els conflictes i imposar els correctius amb finalitat pedagògica en matèria de disciplina d'alumnes, d'acord amb les normes que regulen els seus drets i deures
- ? Establir les directrius per a l'elaboració del projecte educatiu del col·legi, aprovar-lo i avaluar-ne el compliment
- ? Aprovar el pressupost del centre, fer-ne el seguiment i aprovar-ne la liquidació
- ? Aprovar el Reglament de Règim Intern del centre
- ? Elaborar les directrius per a la programació i el desenvolupament de les activitats escolars complementàries, de les activitats extraescolars i dels serveis, si s'escau, amb la col·laboració de les associacions de pares d'alumnes. Aprovar-ne la programació i avaluar-ne l'execució
- ? Avaluar i aprovar la programació general del centre que, amb caràcter anual, elabori l'equip directiu
- ? Avaluar i aprovar la memòria anual d'activitats del centre
- ? Establir els criteris sobre la participació del centre en activitats culturals, esportives i recreatives, així com aquelles accions assistencials a les quals el centre pot prestar l'la seva col·laboració, escoltades les associacions de pares.
- ? Establir les relacions de col·laboració amb altres centres amb finalitats culturals i educatives
- ? Promoure l'optimització de l'ús de les instal·lacions i el material escolar i la seva renovació, així com vetllar per la seva conservació.
- ? Analitzar i valorar el funcionament general del centre, l'evolució del rendiment escolar i elaborar un informe que s'inclou a la memòria anual
- ? Qualsevol altra funció que li sigui atribuïda per disposició del Departament d'Ensenyament

## **7.2. Consell Escolar municipal – Consell Municipal d'Educació de Girona.**

El Consell Escolar Municipal – Consell Municipal d'Educació (CEM) és un òrgan de consulta i participació de tots els membres de la comunitat educativa en l'àmbit territorial del municipi en temes d'ensenyament i educació en sentit ampli. L'Ajuntament de Girona, a més de formar-ne part, assumeix la secretaria del CEM per donar suport tècnic i administratiu en tots els aspectes que es necessitin pel seu funcionament.

El CEM ha de ser consultat pel Departament d'Ensenyament de la Generalitat i l'Ajuntament sobre les qüestions relacionades amb l'ensenyament no universitari en la ciutat, i els pot requerir tota la informació i el suport tècnic que li calgui per a desenvolupar la seva tasca

El Consell basa el seu treball en l'estudi i tractament de qüestions lligades a la planificació de les places escolars, a la millora del rendiment educatiu, i l'escolarització i la renovació pedagògica, a desenvolupar accions compensatòries, a definir criteris per a la integració social i educativa dels infants i joves de la ciutat amb necessitats educatives especials, a potenciar activitats complementàries i extraescolars, a formalitzar convenis i acords de col·laboració, a optimitzar els recursos humans, pressupostaris i materials dels centres educatius.

El CEM està presidit per l'alcalde de la ciutat i constituït per 65 membres d'acord amb la distribució següent:

- 9 representants de la corporació municipal
- 9 representants d'alumnes
- 9 representants dels pares i mares d'alumnes
- 9 representants dels professors i mestres
- 4 representants del personal d'administració i serveis
- 9 representants dels directors de centres públics i titulars de centres privats
- 9 representants d'altres àmbits educatius
- 5 persones de reconegut prestigi

A més a més també en poden formar part, per pròpia opció: el cap dels Serveis Territorials d'Ensenyament i 1 representant de la Inspecció Tècnica d'Ensenyament

El Consell Escolar Municipal regeix el seu funcionament en base a un Reglament aprovat per unanimitat pel Ple de l'Ajuntament de Girona. Cada any i abans del 15 de maig es renoven la meitat dels seus membres.

El Consell desenvolupa el seu treball a partir d'un plenari, una comissió Permanent i quatre comissions de treball. Entre les seves activitats i actuacions es pot destacar:

- ? L'organització anual d'unes jornades que s'han anat consolidant com un espai per a l'intercanvi d'experiències, de relació entre els diferents àmbits educatius de la ciutat i les diferents administracions.
- ? La promoció de l'educació cívica a través de la Beca Joaquim Franch que es convoca cada dos anys.
- ? La promoció de l'educació per a la pau i la solidaritat a través de la celebració de la Diada de Cooperació Solidària.

A la pàgina web <http://www.ajuntament.gi/web/cem/> es pot consultar la Memòria del CEM pel curs 2001-2002 i més informació en relació a les activitats portades a terme pel CEM. Així mateix el CEM edita regularment un butlletí informatiu "CEM informa" que conté informació i reflexions a l'entorn de l'educació a la ciutat de Girona.

### 7.3. Beques: Beca Joaquim Franch i Beca Josep Pallach

#### *Beca Joaquim Franch*

La Beca Joaquim Franch es convoca cada dos anys per el Consell Municipal d'Educació de Girona, amb l'objectiu de finançar projectes educatius d'entitats de la ciutat que aportin valors positius a la convivència ciutadana, treballant actituds i/o continguts i potenciant temes d'innovació educativa. Fins l'any 1995 la convocatòria tenia caràcter anual. La Beca Joaquim Franch arriba a l'any 2003 a la seva dècima edició. A la taula 15 hi ha recollits els diferents projectes becats al llarg dels anys. Tots els projectes becats es troben recollits en diferents publicacions de l'Ajuntament de Girona.

Taula 15. Relació de Projectes becats per la beca Joaquim Franch (1990- 2001)

any	Nom Projecte	Autor
1990	-Experiència d'educació sobre el medi a l'ensenyament secundari -Respectem: a un mateix, els altres i l'entorn	Inst. Politècnic de Formació Professional Montilivi CEIP Montfalgars
1991	<i>Declarada deserta</i>	
1992	-Reciclem: el paper de Carles Rahola	IB Carles Rahola
1993	-Projecte d'educació democràtica i ordenació estètica dels elements funcionals	CEIP Eiximenis
1994	<i>Declarada deserta</i>	
1995	-Projecte local d'intervenció educativa: facilitar la pau, una responsabilitat per al segle XXI	Assoc. de Pacifistes Objectors de Consciència (APOC)
1997	-El lleure com a àmbit educatiu del treball amb famílies en risc d'exclusió social	Assoc. d'Educació Socail de barris de Girona (ESBARGI)
1999	-Mil i una veus. L'esquerra del Ter en moviment -Banc de llibres. Campanya per l'intercanvi	Coordinadora d'entitats de l'esquerra del Ter APA IES Narcís Xifra
2001	- Okupa't la nit. Proposta per una sensibilització sobre l'ús del lleure en els joves	Comunitat educativa del IES Santiago Sobrequés

Font: Ajuntament de Girona

#### *Beca Josep Pallach*

La beca Josep Pallach ha estat impulsada per l'Ajuntament de Girona i l'Institut de Ciències de l'Educació (ICE) de la Universitat de Girona. Té caràcter bianual i està destinada a finançar projectes de recerca educativa relacionats amb la ciutat de Girona, amb un doble objectiu:

- ? Promoure l'estudi i el coneixement dels nombrosos recursos educatius de què disposa la ciutat de Girona
- ? Promoure el treball col·lectiu dels ensenyants dels nivells no universitaris d'arreu i cooperar a la formació de grups de reflexió i d'anàlisi d'aquesta realitat ciutadana.

A la taula 16 hi ha recollits els diferents projectes becats per la beca Josep Pallach. A partir de l'any 1996 es van revisar el conveni entre l'Ajuntament de Girona i l'ICE i es van modificar les bases de la convocatòria. A partir d'aquest any la convocatòria és

biannual i alternant-se amb l'altra beca municipal Joaquim Franch, i la dotació econòmic passa a ser de 3.000 €. Tots els projectes guanyadors han estat publicats.

Taula 16 Relació de Projectes becats per la beca Josep Pallach (1991-2002)

any	Nom Projecte	Autor
1991	Peripècies en la ciutat enrevessada	Pere Cornellà i Quim Cufí
1992	<i>Declarada deserta</i>	
1993	<i>Declarada deserta</i>	
1994	<i>Declarada deserta</i>	
1996	Somni/realitat invisible	Escola Eiximenis
1998	DicGIRONAri	Pere Cornellà i Quim Cufí
2000	Creació de materials didàctics que promoguin i facilitin l'estudi històric comparatiu del barri jueu de Girona i el barri jueu de Toledo per alumnes de cicle superior i primer cicle d'ESO d'un centre de Girona i un altre centre de Toledo	Equip de professors de l'Escola Pia d'Olot
2002	Mainada, descobrim Girona! Guia de Girona per a nens i nenes	Pere Cornellà i Quim Cufí

Font: Ajuntament de Girona

## **FONTS CONSULTADES:**

### **Fonts Bibliogràfiques/Fons Documentals**

- Ajuntament de Girona (1994) Pla de Ciutat de Girona. Ajuntament de Girona.
- Ajuntament de Girona (1999) Atlas de Girona 1998. Ajuntament de Girona
- Ajuntament de Girona (1999). "Deixa que l'aire respiri". Resultat de les enquestes relacionades amb el dia sense cotxes. La Caseta de la Devesa. Ajuntament de Girona.
- Ajuntament de Girona (2000) Memòria anual del Servei d'Informació i Atenció al Ciutadà. Ajuntament de Girona.
- Ajuntament de Girona (2000). Avant Pla. Pla General de Girona.
- Ajuntament de Girona (2001) Memòria anual del Servei d'Informació i Atenció al Ciutadà. Ajuntament de Girona.
- Ajuntament de Girona. (2000) Memòria anual del Servei d'Informació i Atenció al Ciutadà. Ajuntament de Girona.
- Ajuntament de Girona. (2001) Memòria anual del Servei d'Informació i Atenció al Ciutadà. Ajuntament de Girona.
- Ajuntament de Girona. (2001) Memòria d'activitat de l'Oficina Municipal d'Atenció al Ciutadà. Ajuntament de Girona.
- Ajuntament de Girona (2001) Revisió del Mapa Escolar 2000-2001. Ajuntament de Girona
- Ajuntament de Girona. (2002) Memòria anual del Servei d'Informació i Atenció al Ciutadà. Ajuntament de Girona.
- Ajuntament de Girona (2002) memòria DIE 2001. Ajuntament de Girona
- Ajuntament de Girona (2002) Guia de recursos educatius de la ciutat de Girona. Curs 2002-2003. Ajuntament de Girona.

WEB DE L'INSTITUT D'ESTADÍSTICA DE CATALUNYA (IDESCAT)

WEB DE L'INSTITUTO NACIONAL DE ESTADÍSTICA INE

Institut de Medi Ambient IMA-UdG (2001) Memòria. Pla Estratègic d'ambientalització de la UdG. Universitat de Girona

Oliver i Alonso, Josep (2000) De la Gran Gerona a l'àrea urbana de Girona. La transformació econòmica de la ciutat el darrer quart de segle. Ajuntament de Girona i Caixa de Catalunya.

### **RELACIÓ MATERIAL DISPONIBLE A L'ANNEX:**

- 1.- GUIA DE RECURSOS EDUCATIUS DE LA CIUTAT DE GIRONA. Curs 2002/03.
2. - Llistat d'acadèmies, centres d'ensenyament artístic, escoles esportives, escoles d'idiomes i escoles de teatre i dansa.
- 3.- Llistat d'esplais i associacions d'educació en el lleure

### **MAPES**

- 1.- Escoles bressol. Centres públics i privats
- 2.- Centres d'educació Infantil i Primària. Centres públic i privats
- 3.- Centres d'educació secundària. Centres públics i privats
- 4.- Centres municipals de formació no reglada