

Petit tutorial per accedir a Internet

Per accedir a Internet hem de reunir dos requisits: perdre la por i ser científics, és a dir, que ens moguin les ganes d'auto aprendre.

El primer dels requisits fàctics serà tenir un modem per poder accedir a internet, un cop instal·lat i preparat al nostre ordinador, la E ens transportarà al món cibernètic. La barra de direccions ens serveix com a "mando a distància" de la televisió per determinar el rumb del nostre viatge per la xarxa. Finalment, sempre cal tenir present el nom d'algun buscador com:

- www.google.com
- www.terra.es

Així com els noms de les pàgines webs que ens permeten crear correus electrònics de forma gratuïta:

- www.gmail.com
- www.hotmail.com

Un pàgina que ens pot servir per aprendre nosaltres mateixos com utilitzar programes i molt recomanada la pàgina web d'autoajuda: www.aulaclic.org

Iniciació a internet

Per entrar al món d'internet ens caldrà:

1. Una línia ràpida de connexió (ADSL o cable)
<http://es.wikipedia.org/wiki/ADSL>)
o via la línia telefònica (mòdem,
<http://es.wikipedia.org/wiki/Modem>).
2. Un navegador → programa que interpreta les dades de les pàgines web.
<http://es.wikipedia.org/wiki/Navegador>

Navegadors més coneguts



Firefox → Navegador gratuït que forma part del projecte Mozilla suite que integra funcionalitats com la gestió del [correu electrònic](#), [IRC](#) i dels foros [Usenet](#), així com un editor [HTML](#).
<http://es.wikipedia.org/wiki/Firefox>



Internet Explorer → Navegador de Microsoft que inclou el Windows i porta un sistema per llegir correu i grups de notícies. Ha incorporat el sistema de pestanyes de Firefox.
http://es.wikipedia.org/wiki/Internet_Explorer



Opera → Navegador noruec gratuït. és un versàtil navegador, ràpid i fàcil d'utilitzar, que

inclou un gestor de contrasenyes (Vareta), un gestor de correu i grups de discussió (M2), i noves característiques com botons d'avanç ràpid, rebobinatge, notes i molt més.

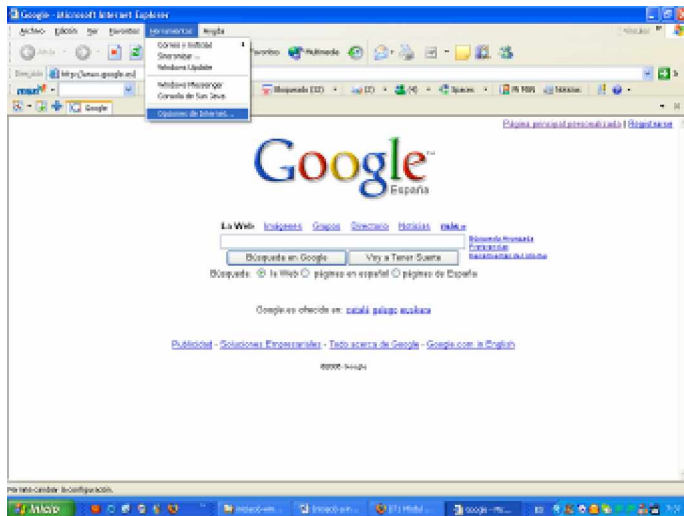
http://es.wikipedia.org/wiki/Opera_%28navegador%29

Vocabulari més usual

Adreça Electrònica	És l'adreça URL (lliga única de referència) única que dirigeix a l'usuari cap al portal en qüestió.
o domini	El domini, també, és el que veiem després de l'arroba (@) en una adreça de email
Correu electrònic o email	Seria l'equivalent al correu tradicional via internet. L'adreça de correu sempre vindrà separat el nom d'usuari i el domini del servidor pel símbol @ (arroba) usuari@domini.
web	És el correu electrònic que enviem i recollim des del portal que ens dóna el servei.
pop	Quan el correu es descarrega des del servidor directament al nostre ordinador.
Internet	Col·lecció de xarxes d'informació de tot el món que permeten intercanviar informació.
Link o enllaç	Són els diferents enllaços que ens podem trobar dins d'un document i que ens porta a altres webs.
Portal	Lloc d'internet on es podrà tenir accés a diferents adreces electròniques
Servidor Usuari	Ordinador central al que estem connectats i ens dóna el servei a la xarxa. Persona que té accés a internet. També es pot interpretar com el nom que fa servir una persona quan utilitzar certs serveis d'internet.
Web	Xarxa de pàgines escrites amb llenguatge html, i connectades entre sí.
Webcam	Aparell que connectat a l'ordinador ens permet fer videoconferències.
Xat	Realitzar una tertúlia mitjançant internet.
Xarxa	Grup d'ordinadors connectats entre si o a un ordinador central servidor

Internet Explorer

A *Opciones d'Internet* del menú *Eines*, obrirem una finestra on podrem posar restriccions, esborrar els arxius que s'hagin introduït, posar la pàgina amb la que volem que se'ns obri el navegador, etc.



Establir restriccions en microsoft internet explorer anul·lant l'entrada a una pàgina web.

Elegiu la pestanya Seguretat

Seleccioneu l'ícona del Llocs Restringits i clica el botó Llocs



Tecleja la web a restringir i clica sobre Agregar + D'acord

General

Pàgina d'inici

Adreça posarem la pàgina amb la que volem que se'ns obri el navegador.

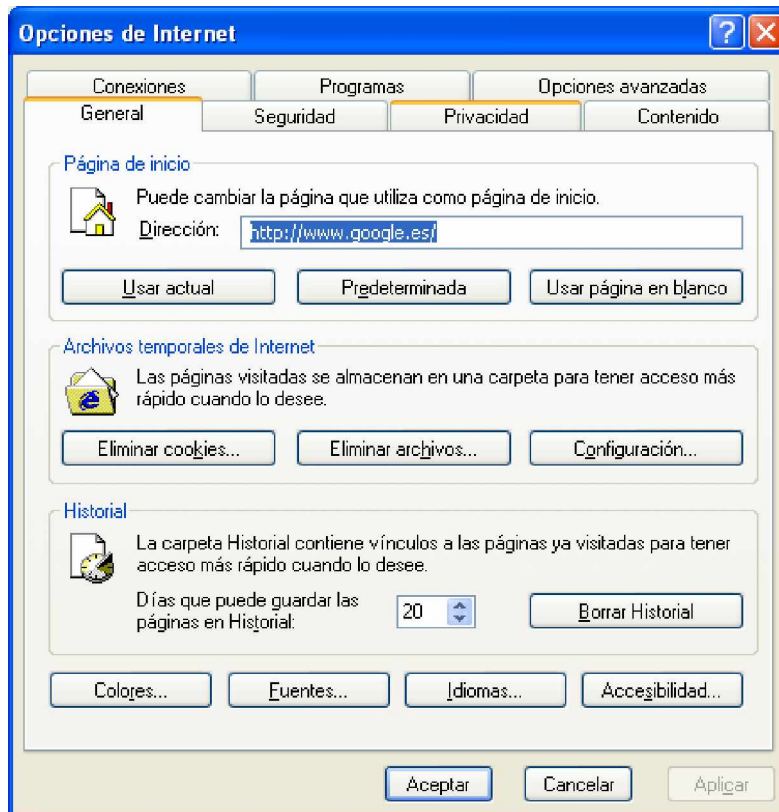
Arxius temporals

Eliminar galetes (cookies)

Eliminar arxius

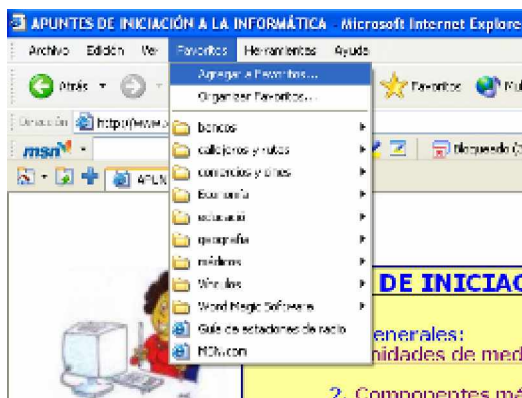
Esborrar historial

Aquí eliminarem tots els arxius temporals que s'han anat ficant al ordinador quan naveguem per internet.

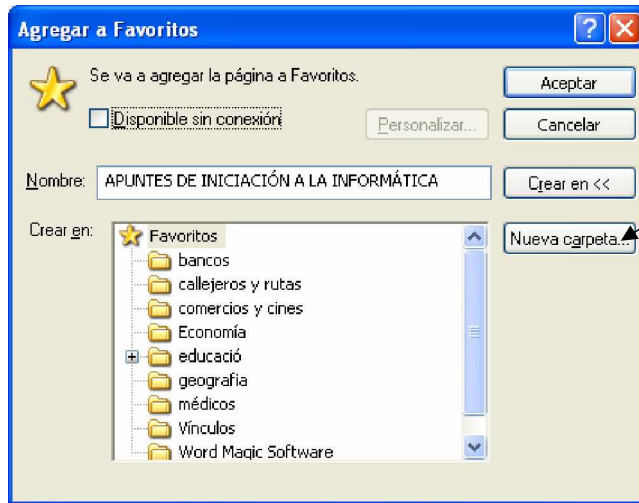


Afegir a "Favoritos" o preferits

Una vegada tenir la pàgina que volem guardar cliquem a la barra de menús favoritos i se'ns obrirà un menú on una opció és afegir a



S'obrirà una nova finestra que ens permetrà deixar guardada l'adreça web a la carpeta que vulguem o a una nova carpeta.



Quan ja hem escollit el lloc (ens hem de posar a sobre i estar en blau) clicarem a d'acord. Els menús són molts semblants al programa Firefox Mozilla.

... i perquè ho pugueu practicar aquí venen adjuntats un conjunt de pàgines web recomanades per nosaltres.

LLISTAT DE PÀGINES WEB MOLT RECOMANADES

EDUCATIUS I DE FORMACIÓ EN TIC

Xarxa Telemàtica Educativa de Catalunya

<http://www.xtec.es/>

Formació en informàtica i TIC. Manuals i fitxes de treball actualitzades i que tracten un programari molt ampli.

<http://jasper.xtec.net:7451/cdweb/CDpaquet.GeneralServlet>

Guia Telemàtica Educativa

<http://www.callusdigital.org/lacenet/guiaeducativa/index.php>

Portal educatiu que ofereix molts recursos i treballa, paral·lelament, la comunicació entre pares, alumnat i professorat

<http://www.edu365.com/>

Revista electrònica amb material didàctics, articles i reflexions sobre educació en comunicació

<http://www.aulamedia.org/>

Manuais molt actualitzats i clars sobre varis programes informàtics. Inclou exercicis, autoavaluacions i exàmens

<http://www.aulaclic.com>

PER A JOVES

Portal de Joves del Barcelonès

<http://www.barcelonesjove.net/>

Centre d'Informació i Assessorament per a Joves. Ajuntament de Barcelona

<http://www.bcn.es/ciaj/>

Espai Jove de l'Ajuntament de Barcelona

<http://www.bcn.es/projectejove/>

Espai Jove de l'Ajuntament de L'Hospitalet de Llobregat

<http://www.espai-jove.net>

Espai Jove de la Generalitat de Catalunya

<http://www.xarxajove.net>

Consell Nacional de la Joventut de Catalunya

<http://www.cnjc.cat/>

Informació i Serveis de la Secretaria General de Joventut

<http://www6.gencat.net/joventut/catala/home.htm>

Oficina del Pla Jove de la Diputació de Barcelona

<http://www.diba.es/plajove/default.asp>

Casal d'Associacions Juvenils de Barcelona

<http://www.casalbcn.info/>

ConSORCI Joves.net al País Valencià

<http://www.joves.net/>

SOBRE PROGRAMARI LLIURE

Associació que fomenta l'ús del català a les noves tecnologies. Permet descarregar-se les darreres actualitzacions i versions de programes en codi lliure

<http://www.softcatala.org/>

Espai que combina la reflexió, el debat i el desenvolupament de programari lliure en català

<http://www.lafarga.org/>

Associació d'Usuaris i Usuàries de GNU/Linux en Llengua Catalana

<http://www.caliu.cat/>

Associació Catalana per al Programari Lliure

<http://www.codilliu.org/>

Compilació de programari lliure GNU/Linux que funciona completament des del CD-ROM

<http://www.tecnocampus.com/catix/>

Programari Lliure en Català. Departament d'Universitats, Recerca i Societat de la Informació

http://www10.gencat.net/dursi/ca/si/sc_programari_lliuere.htm

Ubuntu, un sistema operatiu de codi obert desenvolupat al voltant de kernel Linux.

<http://www.ubuntu-es.org>