

AJUNTAMENT DE GIRONA



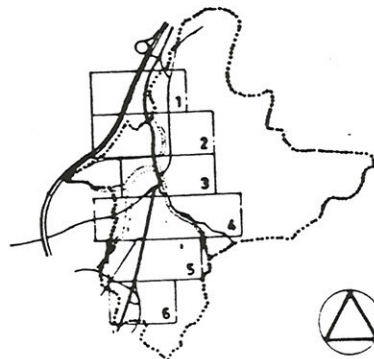
PLA GENERAL MUNICIPAL
D'ORDENACIO URBANA
1986

MEMORIA. ESTUDIS COMPLEMENTARIS



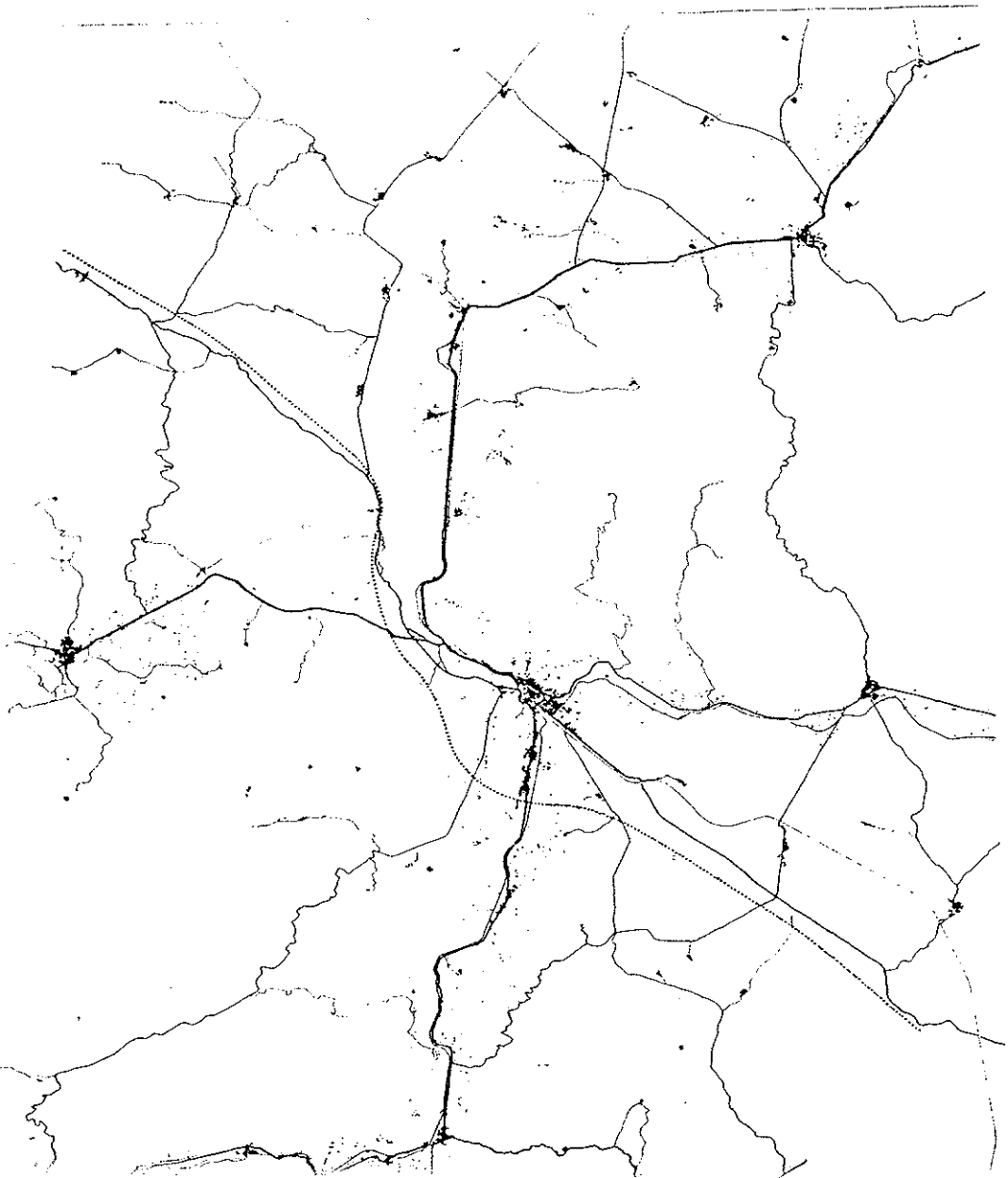
Ajuntament
de Girona

Planificació i Ordenació
de la Ciutat



TEXT REFOS
Els Serveis Tècnics





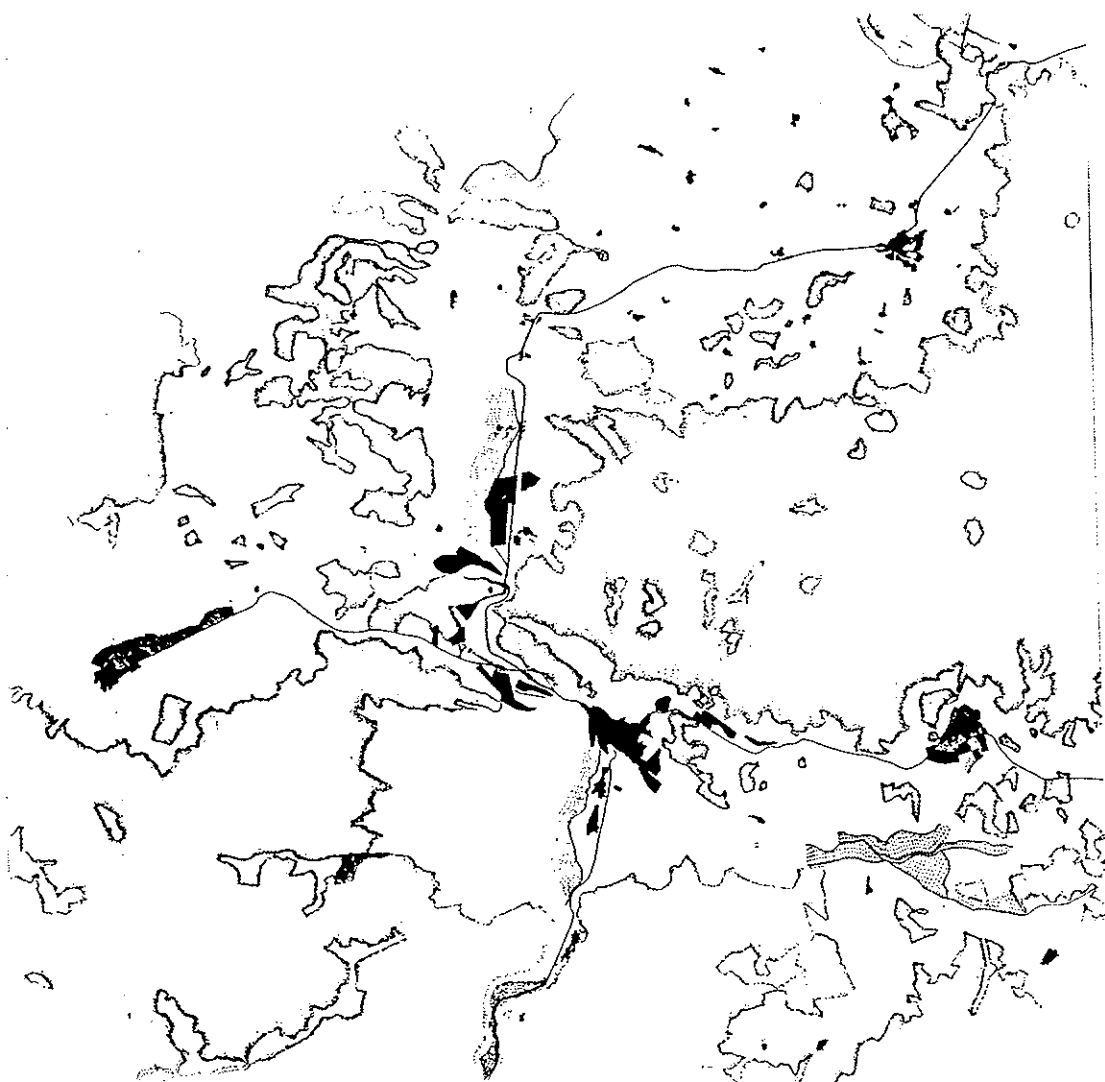
Territori i vialitat

(Referència plànol nº 1, escala 1/20.000)

L'àmbit geogràfic integrat pels municipis de Girona, Salt, Sarrià de Ter, Vilablareix, Sant Gregori, Sant Julià de Ramis, Quart d'Onyar i Fornells de la Selva, està regada per una molt variada infraestructura viària -des de l'Autopista fins al camí rural més elemental- que permet el moviment rodat a través del territori i proporciona l'accés a les diverses peces del sòl agrícola o de l'edificació en general.

En el plànol de referència són assenyalats els elements integrants del sistema viari: camins, carreteres, carrers, vies principals i autopista, cadascun amb el gruix real. Tal s'hi pot veure, el sistema de carreteres comarcals, a Santa Coloma de Farnés, a Lleida, a Les Planes, a Ripoll, a Sant Feliu de Guixols, és un sistema radial respecte a la ciutat de Girona, que segueix l'orografia del territori tan clarament expressada pel curs dels rius Güell, Ter i Onyar.

El ferrocarril i la carretera nacional II transcorren pràcticament en el sentit N-S del territori i han sigut fins fa només un disseny els grans eixos de trànsit regional. La seva disposició respecte a la xarxa de carrers de Girona ciutat ha plantejat no pocs problemes de connectivitat i de congestió encara pendent per resoldre quant a la carretera nacional. Els elements més moderns del sistema, l'Autopista i la seva connexió amb la carretera a Sant Feliu, estan disposats



El conjunt del sistema viari existent, reflectit al plànol, ens explica la capacitat d'interrelació entre els diferents punts del territori i de suport per a la seva utilització.

Territori i usos del sòl
(Referència plànol nº 2, escala 1/20.000)

L'orografia del territori i el curs dels rius, juntament amb les transformacions produïdes per l'home, determinen la disposició dels usos del sòl a l'àmbit territorial de referència.

Així, els estreps topogràficament més acusats acullen els usos forestal i de mont baix, deixant per al pla i les valls els terrenys de conreu. Es a les hortes dels rius on apareixen els conreus intensius de regadiu, especialment al llarg del riu Ter, al costat de Santa Eugènia i Salt, de gran interès ecològic, econòmic i paisatgístic.

Són també característiques del Gironès les arbredes o deveses, plantacions intensives d'arbrat al llarg dels cursos dels rius, que són grafiats al plànol de referència tot indicant-ne llur disposició dominant.



especialitzats en l'ús industrial (sud de Sant Julià i de Girona, oest de Salt i de Fornells, etc.) o en el dels serveis (nord de Girona), essent més elementals les formes de l'assentament residencial als municipis agrícoles.

Relativa importància té també l'assentament dispers sobre el territori de les masies i edificacions agrícoles, per tot el que signifiquen d'ús, domini i explotació del territori agrícola. Especial consideració per llurs no sempre positives conseqüències sobre el medi ambient ha de donar-se a la localització de les granges, força nombroses a l'àmbit de referència. Ambdós tipus d'implantacions rurals difuses sobre el territori ens donen la imatge del grau de la seva ocupació.

La importància de les masses forestals o de mont baix per a l'equilibri ecològic de la zona, juntament amb les peces d'utilització agrícola intensiva ha de portar a l'intent de llur conservació.

Esquemes territorials dels serveis urbans

(Referència plànol nº 3, escala 1/10.000)

Al plànol de referència és expressat l'inventari de traces generals de la infraestructura dels serveis urbans sobre el territori considerat.

Hi són exposats els grans traçats del subministrament d'aigua, del gas i de la xarxa elèctrica general i el re

infraestructura dels serveis sobre el territori que, en una situació d'administració urbanística més eficaç i simplement el compliment de la vigent legislació sobre alguns de tals serveis, hauria de transformar absolutament. --

La xarxa de subministrament d'aigua parteix de l'estació potabilitzadora i dipòsits de Montfulla, en dos ramals que van a trobar, respectivament, els dipòsits de Palau i de Sarrià. Des del primer és subministrat el nucli urbà de Girona, amb dipòsits de regulació dels Alemanys i per impulsió a la Torre d'Alfons XII. La xarxa principal es prolonga al sector de Pont Major.

El traçat de més al nord recorre els nuclis de Salt i de Santa Eugènia i per la carretera Nacional arriba fins Sarrià de Ter.

La distribució del gas es produeix a partir de les dues plantes situades al nord, a Pont Major i al sud-oest de Salt, i segueix el traçat dels elements principals de distribució les vies urbanes principals.

La complexitat i multiplicitat d'elements de la xarxa elèctrica fan impossible la seva descripció. L'existència de tres companyies distribuïdores i de dos importants centres de recepció i distribució, tant local com comarcal, pot explicar només en part les característiques de la xarxa actual.



Morfotipologia dels assentaments poblacionals

(Referència plànol nº 4, escala 1/10.000)

El sistema d'assentaments urbans del territori de referència està integrat pel nucli central, format pels teixits urbans de Girona i de Salt, el paquet de Pont Major i Sarrià de Ter i els nuclis aïllats de Sant Gregori, Germans Sabat, P. Torras, Sant Julià, Campdurà, Les Pedreres, Vilaroja, Quart d'Onyar, Fornells i Vilablareix.

Poden distingir-s'hi nou situacions diferents en la configuració dels esmentats nuclis urbans, en atenció a les característiques de parcel·lació, tipus arquitectònic i infraestructura d'accessos i les seves relacions entre si:

- Nucli antic, com a situació que correspon als sectors més antics dels nuclis i que són formes suburbanes evolucionades amb el pas de la història.
- Suburbanes, una gran part del teixit dels assentaments agrícoles i forma tradicional del creixement residencial de les ciutats de tipus mitjà, dins la lògica del màxim aprofitament de la infraestructura viària existent o de la seva menor repercussió.
- Eixample, com a forma material de creixement de la ciutat central a partir de finals del segle passat, creant illes tancades de forta densitat, o substituint suburbanes anteriors.
- Edificació aïllada de vivenda unifamiliar o plurifamiliar, amb formes d'ordenació oberta i gestió unitària, creixements

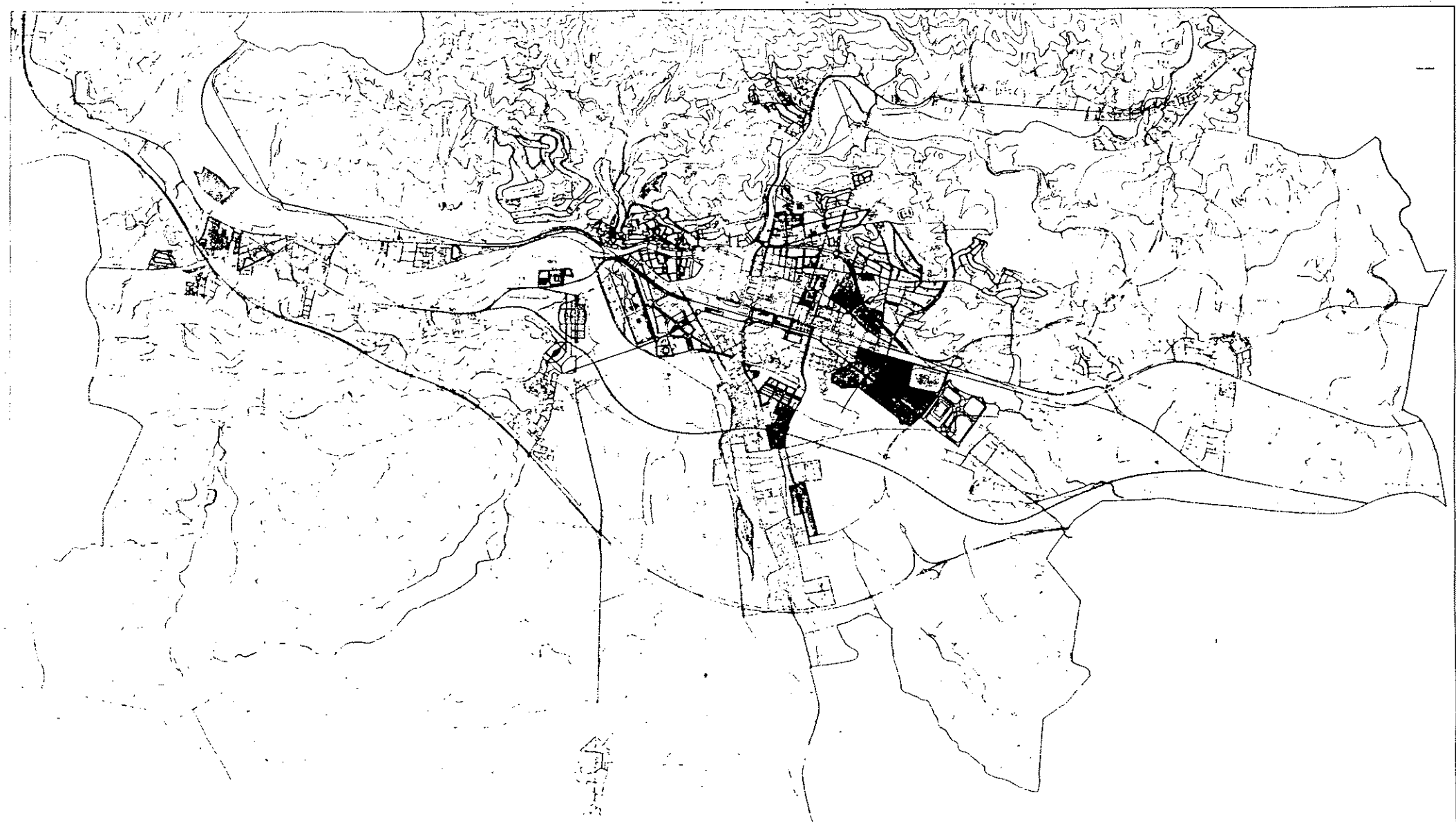
recents de nova planta, normalment en forma de polígons d'habitatge o com a substitucions puntuals de teixits anteriors.

- Edificació unifamiliar aïllada, aproximacions a formes de la ciutat jardí, de gestió individual quant a l'edificació.
- Urbanitzacions marginals, de tipus arquitectònics molt precaris i generalment d'autoconstrucció, en absència d'urbanització.
- Casa rural, aïllada al camp i lligada a l'explotació agrícola i/o ramadera.
- Instal·lacions industrials, aïllades o bé agrupades en zones especialitzades.
- Equipaments i dotacions públiques i privades de la població.

Desenvolupament en curs del planejament vigent

(Referència plànol nº 5, escala 1/10.000)

Com a desenvolupament del planejament urbanístic vigent, les "Normes Subsidiàries de Planejament dels Municipis de Fornells de la Selva, Girona, Quart d'Onyar, Sant Gregori, Sant Julià de Ramis i Vilablareix" de juliol de 1981, s'han produït una sèrie d'actuacions d'ordenació de sòl, de vialitat o d'elements de serveis els quals han sigut mapificats al plànol



de referència, amb el doble objectiu de verificar la programació de fet dels sectors previstos al planejament vigent -i d'aquí avaluar en termes quantitativs l'ajustament de llurs previsions- i de reconèixer, des de les característiques de vialitat, equipament, zones verdes, tipologia de l'edificació, etc., proposades en cadascun dels nous sectors, les condicions qualitatives amb les quals està compromentent el futur dels nuclis urbans.

A simple vista pot observar-se com gairebé la pràctica totalitat de les iniciatives d'ordenació -les unes aprovades definitivament, d'altres en tràmit, algunes en estudi i redacció- es produeixen a Girona i Salt, sense que hom tingui coneixement (llevat d'una iniciativa a Fornells) d'actuacions similars als municipis menors.

Com podem veure, el plànol recull aquells sectors de planejament de l'àmbit en marxa, com a desenvolupament d'aquelles Normes Subsidiàries:

- Plans Especials: de Fontajau, de La Quintana de Baix, de La Vall de Sant Daniel, del Casc Antic de Girona, de Montàlivi 1 i 2, del Pla de Girona, de Campsa, de Renfe 1 i 2 i el Concurs d'Idees sobre la Devesa.
- Sectors de Pla Parcial: Güell, Mas Ramada, Font de l'Abella, Mas Grau, Torres de Palau 2, d'Abastaments, Mas Gisbert.
- Plans en redacció: Sector Industrial Can Xirgu, Macana i Rec Munat, de Salt i de Fornells.

- Actuacions en vialitat: Plaça d'Europa-Passeig d'Olot

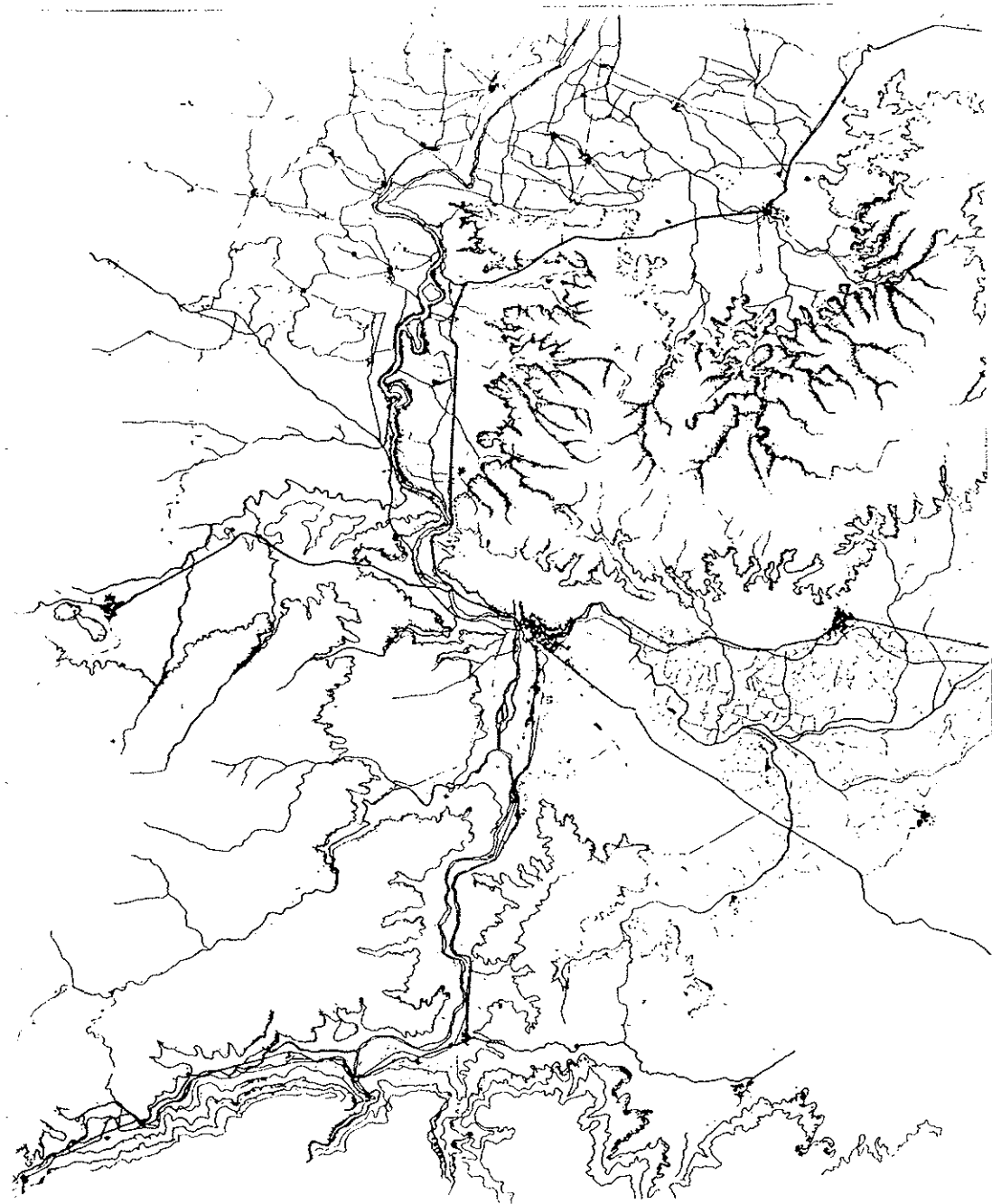
Alternatives a la variant

(Referència plànol nº 6, sèrie a escala 1/20.000)

El problema de la travessia de la carretera N-II per la ciutat de Girona és un problema endèmic i la seva solució s'ha anat retardant per la seva complexitat, si bé els successius Plans Generals de 1955 i 1971 (anul·lat) i les vigents Normes Subsidiàries de Planejament presenten les necessàries reserves de terrenys afectats per una possible variant, el Pla de la Xarxa Arterial de Girona del M.O.P. tingué una tramitació conflictiva i fou avortat. Fins ara, les diverses Administracions i els col·lectius afectats no han aconseguit assolir cap acord per a un traçat a partir del qual pugui ser redactat un projecte i arribar-ne a l'execució.

Tanmateix, dues coses estan clares i són la conflictivitat funcional de l'esmentada travessia per la Ciutat de Girona, d'una banda i de l'altra, l'enorme repercussió de qualsevol traçat sobre el desenvolupament del sistema urbà i territorial contemplat.

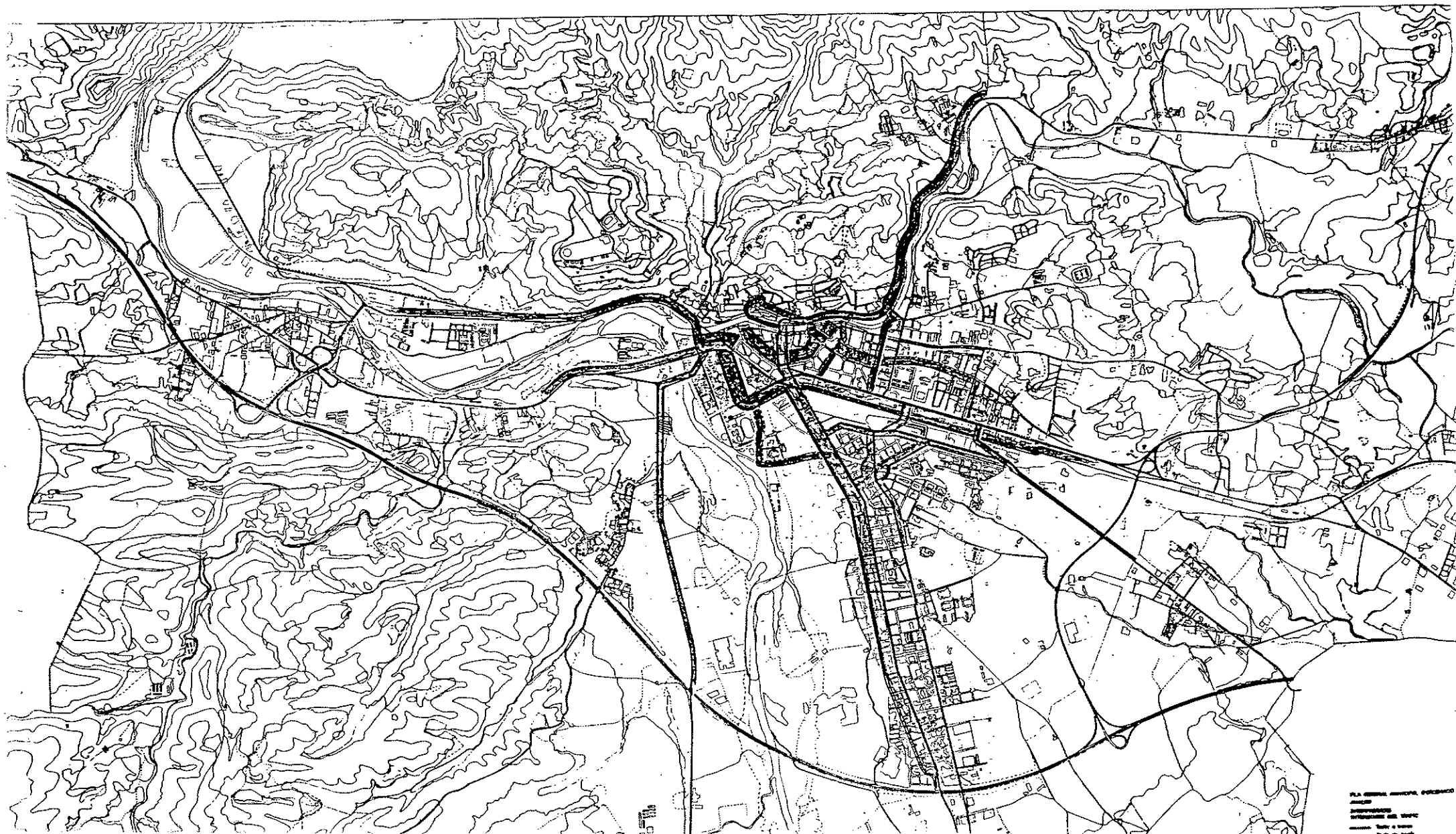
Cal, però, començar de preguntar-se si el mecanisme de la variant, com a via especialitzada per acollir el tràfic de pas regional, és el mecanisme més adient per resoldre conjuntament tant l'actual problema de la travessia com el de garantir un desenvolupament adient del sistema territorial. Potser la "variant" re-entesa com a creació d'elements de la xarxa viària urbana, dissuasoris del pas del trànsit pels centres urbans i connectors de sectors urbans avui "despenjats"



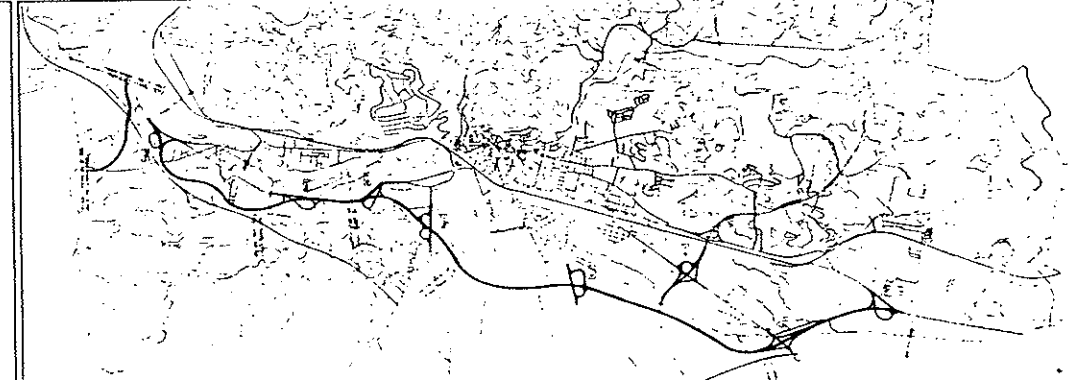
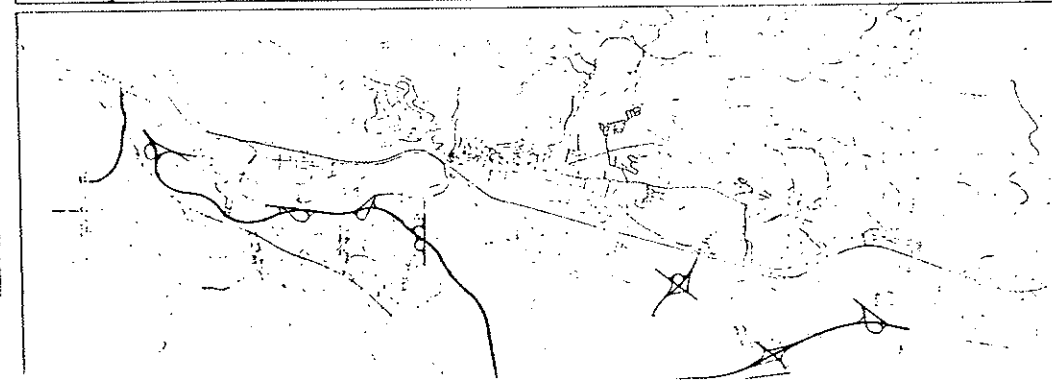
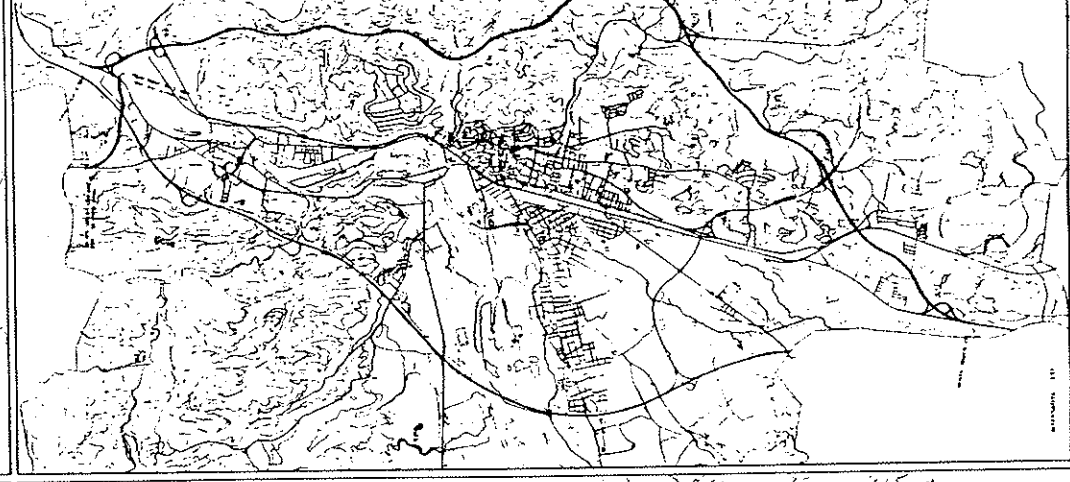
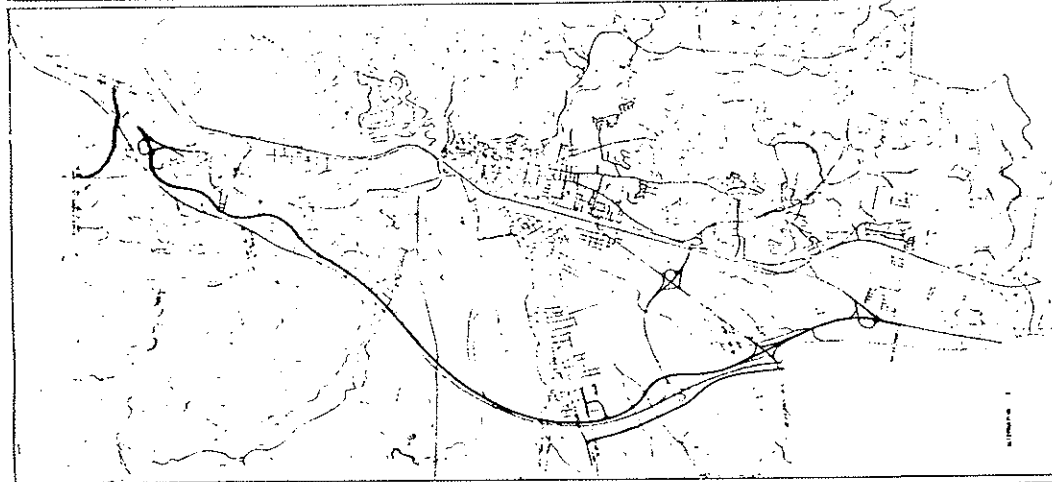
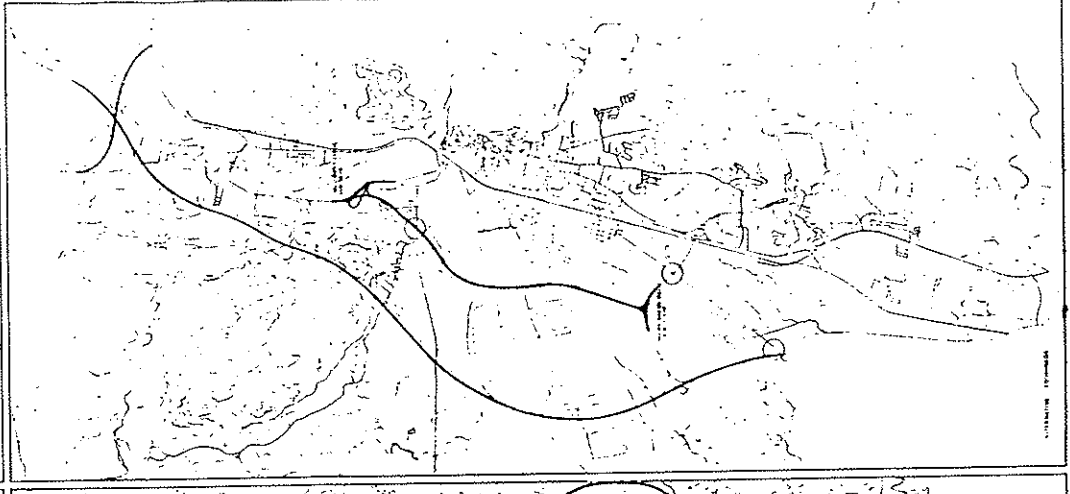
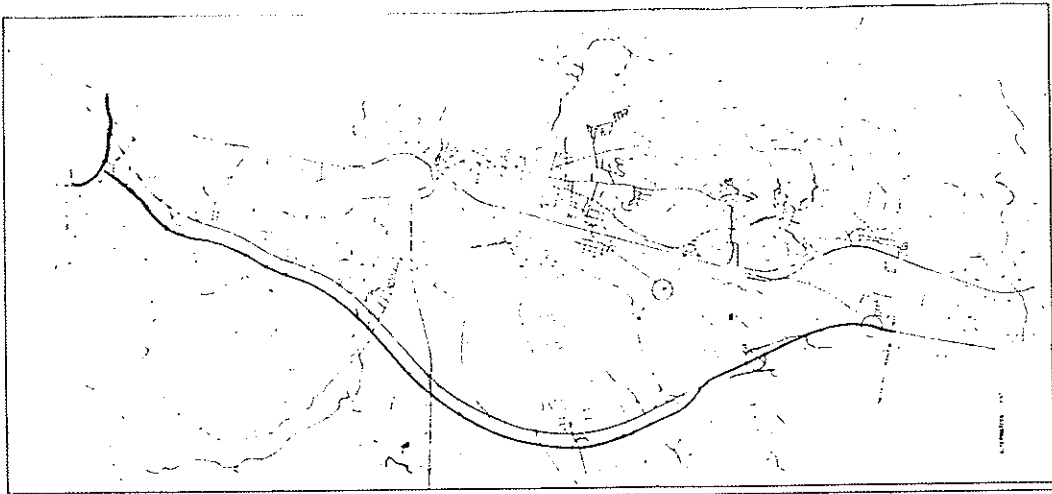
que necessàriament estan abocats a emprar el sistema central, sigui la solució més escaient al problema.

Al plànol de referència són representades les 71s alternatives que fins ara han estat presentades al traçat de la variant. De dalt a baix i d'esquerra a dreta, amb denominacions del MOPU:

- Alternativa denominada C i D (curta i llarga)
- Alternativa E, al costat de l'autopista A-17
- Alternativa F, al costat de l'Autopista, per la banda de ponent
- Alternativa A i B (curta i llarga)
- Alternativa "Est", per Sant Daniel
- Alternativa Autopista-Variant



U.S. GEOLOGICAL SURVEY
Topographic Map
Scale 1:50,000
1950 Edition
Revised 1960



- Els barris de Girona:

Fins ara hem presentat una descripció de tipus general al voltant d'aquelles característiques que són més definitòries dels habitants de la zona d'estudi, i, a partir d'ara, l'anàlisi que presentem consisteix a descriure cadascun dels barris de Girona utilitzant les mateixes característiques ja abans descrites. La font utilitzada és els llistats del cens actualitzat a mitjan 1983, facilitats per l'Ajuntament.

La metodologia emprada ha consistit, en primer lloc, a la determinació dels barris que són objecte de l'anàlisi estadística representada en les taules que s'adjunten. Atès que totes les dades disponibles vénen donades per districtes i seccions censals, i que en molts dels casos no corresponen exactament a les delimitacions populars dels barris, s'ha hagut de procedir, en moltes ocasions, a agrupacions de diversos barris o de parts d'ells per tal de poder tenir una correspondència entre les seves delimitacions físiques i les delimitacions censals, i d'aquesta manera poder realitzar el tractament de les dades. Per tal de facilitar el tractament de la informació disponible, s'ha pres com a base la delimitació de barris que ja emprà el Centre de Càlcul de l'Ajuntament en anteriors treballs d'anàlisi electoral.

Tota aquesta documentació està reflectida en els quadres estadístics, i prèviament es presenta la relació de barris estudiats, fent referència per cadascun d'ells a la seva correspondència amb l'agrupació de districtes i seccions censals que inclou.

1. CASC ANTIC - CARME

Aquesta agrupació inclou la totalitat del districte 4t. i les seccions 1, 2, 3 i 4 del districte 1r. De fet en resulta una agrupació de barris força diferents, com són el Casc Antic, una part del barri de Carme-Vista Alegre, del qual s'exclou la zona de cementiri que s'inclou en el barri de Vila-roja, les Pedreres, constituït anteriorment per barraques marginals i ac tualment en procés de reconversió en zona residencial, i, en darrer lloc, el barri de Torre Gironella, de població immigrant en la seva major part i urbanització de tipus marginal.

Com a resultat de les dades analitzades, ens trobem amb un dels barris més poblats de Girona (8.148 habitants), amb una estructura d'edats que, influenciada especialment pel Casc Antic, presenta un alt nivell d'envelliment; el grau d'immigració és del 27,7 per cent, lògicament aquí té un pes significatiu el barri de Torre Gironella. Es tracta d'un barri amb una composició familiar de tipus petit (la mitjana no arriba a 3 persones per família), amb un nivell d'instrucció superior a la mitjana de Girona, ja que es tracta d'un dels barris amb major nombre de persones amb nivell de titulació superior a BUP i COU.

Respecte a la situació laboral destaca el fet que és el barri amb major nombre de jubilats, tant en termes absoluts com relatius respecte a la seva població. L'índex de població activa és del 35,43 per cent, amb un 3,18 per cent de població aturada. Cal remarcar que aquests percentatges es refereixen al total de població de cada barri.

2. VILA-ROJA

Inclou les seccions 5 i 6 del districte censal n.ºm. 1. Els nuclis o punts destacables són, per un costat, la part del barri

de Carme - Vista Alegre que envolta el cementiri i el grup de cases Sant Daniel - Vila-roja; el darrer nucli és un barri que ultrapassa les dues mil dues-centes persones, i que presenta una estructura urbanística amb gran semblança amb els pobles andalusos, origen de bona part dels seus habitants; cal pensar que més del 47 per cent de la població és nascuda fora de Catalunya.

Vila-roja presenta una piràmide d'edats de base ampla, és a dir, amb un nivell de població jove important, situació que està en correspondència amb el fet que la composició mitjana de la família és propera a les 4 persones i més del 25 per cent de les famílies estan constituïdes per més de quatre.

En relació al nivell d'instrucció, les xifres assenyalen un nivell força baix ja que més del 84 per cent tan sols té com a màxim el 1r. cicle d'EGB, mentre que els nivells de grau mitjà i títol superior és dels més baixos de tot Girona. Lògicament aquesta situació està en correspondència amb el nivell socioeconòmic; segons les dades disponibles l'índex d'aturats és dels més elevats de tot Girona (4,41%), així com un nivell baix respecte als altres barris, de persones amb treball per compte propi i empresaris.

3. FONT DE LA PÓLVORA

Es tracta d'un barri relativament recent, atès que fou l'any 1978 quan van començar a ésser ocupats els pisos promocionats pel Ministeri de l'Habitatge, val a dir que amb un nivell de qualitat força deficient tant en els materials de construcció com en la seva infraestructura vial, la qual cosa el converteix en un barri de característiques suburbials i desolat.

Amb una població de pràcticament 2.000 habitants, bona part

dels quals són gitanos, i, en general, habitants de les antigues barraques. Conjuntament amb Vila-roja, la piràmide d'edats és de caràcter jove, influència en bona part de l'elevat índex de natalitat, així com del tipus de composició familiar, ja que cal pensar que gairebé un 30 per cent de les famílies tenen més de 5 membres.

Pel que fa al nivell d'instrucció, és el més baix de tot Girona, fins i tot amb un grau d'analfabetització força important -aproximadament el 40 per cent de població no sap llegir ni escriure i tan sols el 4 per cent ha acabat l'EGB-.

Aquesta situació queda reflectida també en les dades referents a la situació laboral i socio-econòmica, ja que destaca en primer lloc el fet d'ésser un dels barris amb l'índex d'activitat de la població més baix (26,7%), així com un índex d'atur del 5,69%, un dels més elevats de Girona, al mateix temps que té un índex de població en edat d'estudis més elevat (32,27%). La condició socio-econòmica reflecteix el baix nivell de renda, com és el cas que només el 13 per cent disposa d'un treball fix. Aquest barri correspon a la secció 7 del districte 1r.

4. EIXAMPLE - CASERNES

Aquest barri correspon a la delimitació censal del districte 2, concretament a les seccions 1, 2, 3, 4, 5, 6, 7, 8, 12 i 13; de fet constitueix l'agrupació de tres barris diferents com són Mercadal, el carrer de Barcelona i Creu-Migdia, tots ells d'origen històric diferent. En conjunt aplega una població de més de 14.000 habitants, però cal esmentar la població censada a les casernes militars.

El barri de Mercadal, nominació que segons diuen prové del fet

que s'hi trobaven localitzats diversos mercats, constituïa el límit de la Girona emmurallada, que juntament amb el Casc Antic constitueix el Barri Vell, famós en el seu temps per ésser el barri dels convents i de gran incidència econòmica dins de Girona, donat que fou aquest barri el centre industrial més important de la ciutat i de la comarca fins a començaments del segle actual -els salts d'aigua de la sèquia fou la font principal utilitzada per les fàbriques-.

El barri del carrer de Barcelona s'estén al llarg de la carretera general fins al Mercadal i el limita la via fèrria; fou, en el seu temps, fonamentalment un conjunt de terres de conreu, que a poc a poc va convertir-se en una zona d'expansió de Girona, més enllà de les antigues delimitacions de la muralla, a finals del segle passat i a començaments de l'actual.

El barri de Creu-Migdia constitueix un dels barris que en els darrers anys s'ha desenrotllat més ràpidament, al voltant de les Casernes i el complex escolar Migdia. La delimitació censal ens ha forçat, però, a prendre una petita part de cases que pertanyen al barri de Montilivi.

La composició mitjana per família és, en el cas de l'Eixample, de 3,27 membres i de 4,82 per les Casernes, tot i que en aquest pot ésser un element distorsionador la població militar; per contra destaca, en el barri de les Casernes, el fet que la mida més important de família correspon a 2 persones, situació que reflecteix la condició de tractar-se d'un barri nou on van les noves famílies.

Exceptuant les Casernes, es tracta d'un barri amb un fort caràcter gironí quant a l'origen dels seus habitants, atès que més del 70 per cent ha nascut a la província i, per tant, el grau d'immigració és força baix. El nivell d'instrucció és força elevat -més del 30 per cent té estudis superiors a BUP-, i respecte a la situació socio-econòmica reflecteix una condició

de nivell econòmic elevat, amb un dels nivells d'atur més baixos de tot Girona.

5. MONTILIVI - PUIGVISTÓS

Correspon a les seccions 9 i 14 del districte 2, i inclou el barri de Montilivi i uns habitatges del barri de Creu-Migdia situats al voltant d'un petit promontori del qual pren el nom. Es tracta d'un barri de molt recent construcció, amb una població fonamentalment obrera, que compta amb 2.738 habitants que presenten una piràmide d'edats de tipus rectangular, és a dir, amb una certa estacionalitat, amb un fort estrangulament en la població compresa entre els 26 i 40 anys.

La procedència de la gent del barri és majoritàriament de la província de Girona, encara que amb un important nombre de persones vingudes de fora de Catalunya. La composició mitjana de les famílies és de 4 persones, i el nivell d'instrucció podríem dir que és mitjà tot i que presenta uns nivells de població estudiant força elevat (30,07 per cent).

6. PALAU - AVELLANEDA

Correspon a les seccions 10 i 11 del districte censal núm. 2, i agrupa quatre barris: Torre Rafaela, la Creu de Palau, Torre de Palau i Palau Sacosta; comprèn, per tant, el terme de l'antic municipi de Palau Sacosta, annexionat a Girona l'any 1962. Es tracta en general d'un sector ampli d'urbanització moderna, amb una tipologia urbanística de caire residencial, bé en cases unifamiliars o bé edificis plurifamiliars en bloc envol-

tats de zones ajardinades, com és el cas de la Creu de Palau; tot això fa que la densitat del barri sigui una de les més baixes de Girona. La major part dels seus habitants són nascuts a Girona i al conjunt de la província; la població total és de 3.209 habitants, amb una tipologia familiar mitjana de 3,5 persones.

La tipologia del barri reflecteix, així mateix, la condició socio-econòmica dels seus habitants, tal com s'observa en les taules estadístiques.

7. MERCADAL - DEVESA

Aquest barri és constituït per l'agrupació de les seccions 1, 2, 3 i 4 del districte 3, i està format bàsicament per la Devesa i una part dels barris de Santa Eugènia i Mercadal, del qual la resta s'ha inclòs dins de l'Eixample. Es tracta d'un barri que conté un dels elements urbans més identificables amb Girona com és la Devesa, parc urbà de gran tradició popular i alhora nucli d'un dels equipaments més importants en matèria esportiva amb què compta la ciutat. La zona urbanitzada se centra al llarg del carrer de Figuerola i al voltant de la plaça de la Independència.

La població del barri és de 4.711 habitants, dels quals un 40 per cent no té més de 25 anys. La major part són nascuts a la província, fins al punt que de les dades que s'ofereixen en resulta el barri amb major percentatge de població nascuda a Girona. Una composició familiar de tipus petita -la mitjana és de 2,95 membres per família- i un nivell d'instrucció elevat, són altres de les variables que defineixen els seus habitants.

Pel que fa a la situació laboral i socio-econòmica, val a dir

que es tracta d'un dels barris amb un tant per cent de població jubilada elevat, amb un nivell d'atur baix (1,34%), així com també un dels barris amb un pes més significatiu de persones que treballen per compte propi o són empresaris.

8. LA RODONA

Amb una població de quasi bé 3.800 habitants, la Rodona, de fet, és un barri constituït per una part dels barris de Sant Narcís i Santa Eugènia. Es correspon amb les seccions 5 i 15 del districte 3. Les característiques de la seva població són pràcticament anàlogues a les del barri de Sant Narcís.

9. SANT NARCÍS - BELL-LLOC

Les dades agrupades per aquest barri corresponen a les seccions 6, 7 i 12 del districte 3. Al bell mig, entre el riu Güell i la via del tren, és on es localitza el barri de Sant Narcís, amb el grup de cases de Sant Narcís, construït arran de les inundacions de l'any 1940 que assolaren bona part de la ciutat.

El barri té una població de més de 6.000 habitants, els quals, segons la piràmide d'edats, més del 65 per cent té una edat inferior a quaranta anys, i aproximadament un 28 per cent és d'origen de fora de Catalunya. La població activa se situa en un 39 per cent, i el 24 per cent és població escolar.

A la zona de Bell-lloc, l'activitat industrial ha estat significativa, ja que s'ha constituït un conjunt de petites fàbriques i magatzems que formen un polígon industrial de certa importància; per contra, Sant Narcís que anys enrera havia estat

un nucli industrial important, ha anat transformant-se en una zona totalment urbana. La condició socio-econòmica reflectida en les taules demostra encara aquesta situació, amb un important nombre d'empresaris i treballadors per compte propi.

10. SANTA EUGENIA - CAN GIBERT

Aquest barri presenta una caracterologia semblant a Sant Narcís, però el fet que fins a l'any 1958 fos l'antic municipi de Santa Eugènia de Ter fa que tingui especials connotacions històriques. En el nostre estudi, la delimitació establerta correspon a les seccions 8, 9, 10, 11, 13 i 14 del districte 3. L'annexió de Santa Eugènia a Girona l'ha convertit en una de les zones per on s'ha possibilitat l'expansió urbana, la qual cosa significà el trencament d'una estructura tan urbana com econòmica i es convertí, a poc a poc, en un dels barris dormitori amb estructura tipus eixample, i desaparegué l'activitat agrícola a causa de la diversificació en l'ús del sòl.

Quant a l'estructura d'edats dels seus habitants, s'assembla a la del barri de Sant Narcís, és a dir, es tracta d'una població jove d'acord amb el fet que els nous habitatges construïts són ocupats per famílies joves; la mitjana d'aquestes famílies és de 3,46 membres. El nivell mitjà d'instrucció és baix, ja que aproximadament el 75 per cent de la població no té estudis superiors al 1r. cicle d'EGB.

Aquest és un dels barris amb major nombre d'habitants de tot Girona, ja que compta amb més de 9.500 persones, de les quals un 39 per cent constitueix la població activa. La taxa d'atur, aproximadament el 3 per cent, resulta ésser tanmateix una de les més elevades en comparança amb d'altres barris.

11. MONTJUIC

Correspon a les seccions 1 i 2 del districte 5 i agrupa dos barris ben diferents com són Montjuïc i el Pedret. Respecte al primer, hom pot dir que és un dels barris més recents de Girona, atès que l'inici del procés urbanitzador data aproximadament de 10 anys enrera; això, juntament amb el fet d'èsser un barri residencial amb força espai lliure, fa que la seva densitat sigui relativament petita.

El Pedret, en canvi, no és pas un barri recent; l'expansió urbanística de Girona ha arribat fins aquest nucli vell de població constituent avui en dia una continuïtat urbanística de Girona.

En conjunt el nombre d'habitants dels dos barris no arriba a 2.000 persones. La seva població és jove, exceptuant el casc antic del Pedret, la major part dels quals són nascuts a Girona província. La composició mitjana de les famílies es baixa (3,02), reflex de la condició de barris relativament nous; referent a la condició socio-econòmica dels seus habitants, si bé les xifres en termes absoluts són petites en relació amb d'altres barris, el percentatge de població amb una posició benestant és significatiu, tot i ésser un barri on l'atur té una incidència important.

12. PONT MAJOR

El barri de Pont Major té una superfície aproximada de 2,5 km², amb una població al voltant de 3.000 persones. S'estén al llarg d'una plana entre les muntanyes de Can Simón i Montjuïc i el riu Ter. De totes maneres, la nostra delimitació del barri

pren una part de terrenys de Campdorà, d'ús bàsicament agrícola i que pertanyien a Celrà fins a l'any 1974.

Es tracta d'un barri amb orígens molt antics i amb una dinàmica pròpia i allunyada de Girona. Durant molts anys la seva economia estava fonamentada en el comerç i petits artesans, així com en petites fàbriques de licors i embotits. És a partir dels anys 60 quan es produeix un fort creixement demogràfic, la qual cosa fa que el barri s'expansioni amb un urbanisme típic d'eixample o bé zona residencial per la zona de l'edifici dels Salesians, més propera a Girona, mantenint-se així dos nuclis ben diferenciats: el casc antic, amb població d'origen pontenc, i l'eixample, amb població més aviat d'immigrants. La factoria de Torres Hostench és on treballa bona part dels habitants d'aquest barri.

El recent creixement urbà condiciona el fet que es tracti d'una població relativament jove (més del 50 per cent no supera els 25 anys), i que alhora es tracti d'una població amb un nivell d'instrucció que, si bé no és elevat en els graus superiors, és força important en els graus més baixos, a causa d'aquesta població jove.

La família mitjana és inferior a 4 membres, cosa lògica atenant a l'envelliment dels habitants del casc antic i a la joventut dels habitants de l'eixample. L'índex d'activitat és del 34 per cent, amb un 27 per cent de població estudiant. El nivell d'atur és proper a un 3 per cent.

13. SANT DANIEL

Situada a l'est de la ciutat de Girona, la vall de Sant Daniel té una extensió de 7,7 km² i una població de més de 700 habi-

tants. Es tracta del barri de menor nombre d'habitants; bona part del barri és ocupada per bosc i terres de conreu.

Tradicionalment l'economia de Sant Daniel, isolat de Girona, es concentrava al voltant del monestir i es dedicava fonamentalment al camp. La seva annexió a Girona, els anys 60, inicià un procés de transformació en el barri: per un cantó es produí l'abandó de cases allunyades de la zona urbana i, al mateix temps, començà un lleuger procés immigratori que donà lloc a construccions espontànies i de caràcter marginal, especialment en els sectors de Torrasa i Montorro.

La poca incidència que ha tingut la immigració en el barri ha fet que la població mantingui una estabilitat, tot i que amb un progressiu envelliment, ja que un 43 per cent supera els 40 anys i els menors de 5 anys representen tan sols el 5,9 per cent, l'índex més baix de tots els barris de Girona. Això condiciona el fet que el nivell mitjà d'instrucció dels seus habitants sigui baix i sense expectativa de reconversió, atès el baix índex de natalitat.

La situació laboral reflecteix un índex d'activitat del 38,5% i uns percentatges de població amb treball per compte propi i de mestresses de casa força elevat, característiques típiques d'una estructura de tipus rural. Aquest barri correspon a la secció 4a. del districte 5è.

14. DOMENY - SANT PONÇ - LA BARCA

Aquesta agrupació correspon a la secció 1 del districte 8è. Inclou el barri de Domeny, situat a la sortida cap a Sant Gregori, on abans hi havia les barraques de "Río" que foren deshabitades arran de les inundacions de l'octubre del 1962. El barri

de Sant Ponç, al nord de Girona, està estretament lligat a la història del popularment anomenat la Barca, amb el seu berenador situat a la vora del Ter i a la carretera que condueix a les Planes; això ha constituït el nucli fonamental de l'activitat econòmica fonamentada principalment en el sector terciari, especialment hostaleria.

Compta amb quasi bé 1.300 habitants, els quals constitueixen una piràmide d'edats de caràcter irregular, la qual presenta un important estrangulament en la població compresa entre 16 i 25 anys, a causa probablement del fet que els joves ocupen nous pisos en altres barris de la ciutat molt més dotats de serveis i propera al nucli, mentre que la població de més edat torna a tenir una significació força important, la qual cosa dona, al conjunt de la piràmide, un cert grau d'envelliment. En la seva majoria (68%) són nascuts a la província. La situació laboral reflecteix, així mateix, aquest envelliment, atès que el 20 per cent són jubilats i tan sols el 27 per cent de població és activa.

15. TAIALÀ - GERMANS SABAT

Correspon a les seccions 2 i 5 del districte 8è. La història d'aquest barri és ben recent; comença a finals dels anys 50, amb la construcció de nous habitatges de tipologia baixa, molts d'ells per a ésser ocupats pels habitants de les antigues barraques, i s'ha urbanitzat amb importants dèficits d'infraestructura, com és per exemple la xarxa d'aigua potable i la xarxa viària de carreteres, especialment la que condueix a Girona.

Pels seus orígens recents, els seus habitants són relativament joves, més en el barri de Taialà que en el de Germans Sabat. La població global és propera als 3.000 habitants.

ANNEX

EXPLOTACIÓ DEL PADRÓ MUNICIPAL DE GIRONA
PER BARRIS. JUNY 1983.

ESTRUCTURA EDAT-SEXE

anys	<u>CASC ANTIC-CARME</u>			<u>VILA-ROJA</u>			<u>FONT DE LA POLVORA</u>		
	H	D	T	H	D	T	H	D	T
0 - 5	276	392	668	66	90	156	138	160	298
6 -15	649	752	1.401	257	260	517	339	277	616
16-25	764	749	1.513	257	243	500	220	238	458
6-40	639	643	1.282	177	183	360	228	194	422
41-65	1.108	1.327	2.435	301	289	590	117	130	247
+65	313	536	849	48	70	118	22	30	52
Total	3.749	4.399	8.148	1.106	1.135	2.241	1.064	1.029	2.093
			100			100			100

EIXAMPLE

anys	H	D	T	§
0 - 5	469	514	983	8,20
6 -15	1.061	1.195	2.256	18,82
16-25	1.039	923	1.962	16,37
26-40	1.192	1.341	2.533	25,33
41-65	1.501	1.755	3.256	27,17
+65	429	567	996	8,31
Total	5.691	6.295	11.986	100

CASERNES

H	D	T	§
71	63	134	6,04
138	142	280	12,63
834	124	958	43,21
167	162	329	14,84
205	207	412	18,58
54	50	104	4,69
1.469	748	2.217	100

MONTILIVI-PUIGVISTOS

H	D	T	§
121	109	230	8,40
284	321	605	22,10
249	261	510	18,63
273	269	542	19,80
368	362	730	26,66
57	64	121	4,42
1.352	1.386	2.738	100

ESTRUCTURA EDAT-SEXE

PALAU-AVELLANEDA

anys	H	D	T	%
0 - 5	154	176	330	10,28
6 -15	324	345	669	20,85
16-25	239	243	482	15,02
26-40	315	338	653	20,35
41-65	412	422	834	25,99
+65	95	146	241	7,51
Total	1.539	1.670	3.209	100

SANT NARCIS - BELLI-LLOC

anys	H	D	T	%
0 - 5	280	280	560	9,17
6 -15	570	540	1.110	18,17
16-25	512	486	998	16,34
26-40	624	697	1.321	21,62
41-65	820	874	1.694	27,73
+65	196	230	426	6,97
Total	3.002	3.107	6.109	100

MERCADAL-DEVESA

H	D	T	%
140	207	347	7,37
383	395	778	16,51
377	440	817	17,34
431	479	910	19,32
581	727	1.308	27,76
241	310	551	11,70
2.153	2.558	4.711	100

SANTA EUGÈNIA

H	D	T	%
530	512	1.042	10,82
956	1.077	2.033	21,12
692	715	1.407	14,62
1.332	1.334	2.666	27,70
1.070	1.046	2.116	21,98
156	206	362	3,76
4.736	4.890	9.626	100

LA RODONA

H	D	T	%
173	226	399	10,40
384	402	786	20,43
239	266	505	13,16
528	552	1.080	28,15
410	446	856	22,31
95	116	211	5,50
1.829	2.008	3.837	100

MONTJUIC

H	D	T	%
75	98	173	8,74
197	150	347	17,53
152	140	292	14,75
228	195	423	21,37
285	296	581	29,36
79	84	163	8,24
1.016	963	1.979	100

ESTRUCTURA EDAT-SEXE

PONT MAJOR

anys	H	D	T	%
0 - 5	139	142	281	9,34
6 -15	354	300	654	21,73
16-25	286	304	590	19,60
26-40	369	291	660	22,00
41-65	349	333	682	22,66
+65	62	81	143	4,75
Total	1.559	1.451	3.010	100

TAIALA

anys	H	D	T	%
0 - 5	104	108	212	11,10
6 -15	220	239	459	24,03
16-25	203	192	395	20,68
26-40	190	175	365	19,11
41-65	217	214	431	22,57
+65	18	30	48	2,51
Total	952	958	1.910	100

SANT DANIEL

H	D	T	%
23	21	44	5,99
60	62	122	16,60
61	56	117	15,92
69	63	132	17,96
120	132	252	34,29
26	42	68	9,25
359	376	735	100

DOMENY-ST.PONÇ-LA BARÇA

H	D	T	%
50	49	99	7,62
164	132	296	22,77
71	78	149	11,46
134	153	287	22,08
147	179	326	25,08
72	71	143	11,00
638	662	1.300	100

GERMANS SABAT

H	D	T	%
60	59	119	11,06
86	91	177	16,45
116	101	217	20,17
98	81	179	16,64
156	164	320	29,74
26	38	64	5,95
542	534	1.076	100

PROCEDENCIA

CASC ANTIC-CARME

	H	D	T	§
1- Prov. Girona	2.461	2.984	5.445	66,35
2- Resta Catalunya	205	282	487	5,93
3- Resta	1.104	1.171	2.275	27,72
Total	3.770	4.437	8.207	100

VILA-ROJA

	H	D	T	§
	553	564	1.117	50,27
	27	15	42	1,89
	517	546	1.063	47,84
Total	1.097	1.125	2.222	100

FONT DE LA POLVORA

	H	D	T
	477	462	939
	80	75	155
	504	477	981
Total	1.061	1.014	2.075

EIXAMPLE

	H	D	T	§
1- Prov. Girona	4.126	4.532	8.658	71,60
2- Resta Catalunya	593	655	1.248	10,32
3- Resta	1.013	1.173	2.186	18,08
Total	5.732	6.360	12.092	100

CASERNES

	H	D	T	§
	503	426	929	42,52
	72	65	137	6,27
	879	240	1.119	51,21
Total	1.454	731	2.185	100

MONTILIVI-PUIGVISTOS

	H	D	T	§
	729	763	1.492	55,81
	64	95	159	5,91
	534	485	1.019	38,11
Total	1.327	1.343	2.670	100

PROCEDENCIA

PALAU-AVELLANEDA

	H	D	T	§
1- Prov. Girona	1.049	1.110	2.159	66,95
2- Resta Catalunya	136	189	325	10,08
3- Resta	358	383	741	22,97
Total	1.543	1.682	3.225	100

MERCADAL-DEVESA

	H	D	T	§
	1.604	1.867	3.471	72,72
	210	300	510	10,69
	362	430	792	16,59
Total	2.176	2.597	4.773	100

LA RODONA

	H	D	T
	1.111	1.293	2.404
	167	184	351
	550	550	1.100
Total	1.828	2.027	3.855

SANT NARCIS - BELL-LLOC

	H	D	T	§
1- Prov. Girona	1.935	2.059	3.994	65,17
2- Resta Catalunya	213	204	417	6,80
3- Resta	852	866	1.718	28,03
Total	3.000	3.129	6.129	100

SANTA EUGENIA-CAN GIBERT

	H	D	T	§
	2.798	2.978	5.776	60,12
	306	276	582	6,06
	1.641	1.609	3.250	33,82
Total	4.745	4.863	9.608	100

MONTJUIC

	H	D	T	§
	708	672	1.380	68,18
	55	77	132	6,52
	270	242	512	25,30
Total	1.033	991	2.024	100

PROCEDENCIA

	<u>PONT MAJOR</u>			<u>SANT DANIEL</u>			<u>DOMENY-ST. PONS-LA BARCA</u>		
	H	D	%	H	D	%	H	D	%
Prov. Girona	953	924	1.877	262	280	542	509	517	1.026
Reste Catalunya	125	56	181	13	16	29	47	48	95
Reste	536	475	1.011	97	90	187	168	227	395
Total	1.614	1.455	3.069	372	386	758	724	792	1.516

TAIALA

	<u>GERMANS SABAT</u>		
	H	D	%
Prov. Girona	408	414	822
Reste Catalunya	18	17	35
Reste	449	421	870
Total	875	852	1.727

COMPOSICIO FAMILIAR

Persones Per Família	<u>CASC ANTIC- CARME</u>		<u>VILA-ROJA</u>		<u>FONT DE LA POLVORA</u>		<u>EIXAMPLE</u>		<u>CASERNES</u>		<u>MONTILIVI- PUIGVISTOS</u>	
	families	%	families	%	families	%	families	%	families	%	families	%
1	679	24,52	58	10,18	55	12,01	604	16,48	73	15,87	59	8,12
2	744	26,87	102	17,89	53	11,57	805	21,96	103	22,39	134	18,43
3	427	15,42	95	16,67	62	13,54	681	18,58	90	19,57	141	19,39
4	432	15,60	112	19,65	84	18,34	836	22,81	96	20,87	198	27,24
5	245	8,85	94	16,49	69	15,07	433	11,81	51	11,09	112	15,41
6	242	8,74	109	19,12	135	29,48	306	8,35	47	10,22	83	11,46
Total	2.769	100	570	100	458	100	3.665	100	460	100	727	100
Barana	2,94		3,93		4,57		3,27		4,82		3,77	
	2		4		4		4		2		4	

COMPOSICIÓ FAMILIAR

	PALAU-AVELLANEDA		MERCADAL-DEVESA		LA RODONA		SANT NARCIS-BELL-LLOC		STA. EUGENIA-CAN GIBERT		MONTJUIC	
	families	%	families	%	families	%	families	%	families	%	families	%
1	125	13,95	344	21,55	142	12,15	237	12,45	300	10,79	119	18,1
2	200	22,32	400	25,06	254	21,73	477	25,07	491	17,66	160	24,1
3	188	20,98	318	19,92	257	21,98	412	21,65	626	22,51	127	19,1
4	185	20,65	270	16,92	296	25,32	426	22,39	768	27,62	137	20,1
5	107	11,94	145	9,09	137	11,72	194	10,19	350	12,59	58	8,1
+ 5	91	10,16	119	7,46	83	7,10	157	8,25	246	8,85	55	8,1
Total	896	100	1.596	100	1.169	100	1.903	100	2.781	100	656	100
Persones per família	3,58		2,95		3,28		3,21		3,46		3,02	
	2		2		4		2		4		2	

COMPOSICIÓ FAMILIAR

	PONT MAJOR		SANT DANIEL		DOMENY-ST.PONÇ -LA BARÇA		TALAIA		GERMANS SABAT	
	families	%	families	%	families	%	families	%	families	%
1	91	11,97	32	14,29	34	12,27	35	7,81	38	13,19
2	131	17,24	56	25,00	57	20,58	65	14,51	60	20,83
3	151	19,87	43	19,20	57	20,58	82	18,30	50	17,36
4	145	19,08	35	15,63	70	25,27	122	27,23	54	18,75
5	98	12,89	30	13,39	35	12,64	75	16,74	43	14,93
6	144	18,95	28	12,50	24	8,66	69	15,40	43	14,93
Total	760	100	224	100	277	100	448	100	288	100
Persones per família	3,96		3,28		4,69		4,26		3,74	
	3		2		4		4		2	

CONDICIO SÓCIO-ECONOMICA

CASC ANTIC-CARME

	H	D	T	%
Empresari	112	29	141	1,72
Treb.compte propi	210	87	297	3,62
Cooperativista	5	4	9	0,11
Treball fix	1.153	618	1.771	21,61
Treball eventual	122	100	222	2,71
Treb.no remunerat	38	62	100	1,22
Altres actius	365	123	488	5,95
Total actius	2.005	1.023	3.028	36,95
Mestressa casa	5	1.468	1.473	17,97
No actius	1.754	1.940	3.694	45,08
TOTAL	3.764	4.431	8.195	100

VILA-ROJA

	H	D	T	%
	6	-	6	0,27
	26	7	33	1,49
	-	-	-	-
	351	161	512	23,04
	34	24	58	2,61
	7	4	11	0,50
	141	44	185	8,33
Total actius	565	240	805	36,23
Mestressa casa	4	383	387	17,42
No actius	528	502	1.030	46,35
TOTAL	1.097	1.125	2.222	100

FONT DE LA POLVORA

	H	D	T
	3	1	4
	33	9	42
	-	-	-
	198	71	269
	16	20	36
	8	6	14
	152	41	193
Total actius	410	148	558
Mestressa casa	-	358	358
No actius	651	508	1.159
TOTAL	1.061	1.014	2.075

CONDICIO SÓCIO-ECONOMICA

EIXAMPLE

	H	D	T	%
Empresari	449	83	532	4,40
Treb. compte propi	336	137	473	3,91
Cooperativista	12	5	17	0,14
Treball fix	1.723	1.028	2.751	22,75
Treball eventual	106	91	197	1,63
Treb. no remunerat	64	124	188	1,56
Altres actius	212	113	325	2,69
Total actius	2.902	1.581	4.483	37,08
Mestressa casa	18	1.996	2.014	16,66
No actius	2.810	2.783	5.593	46,26
TOTAL	5.730	6.360	12.090	100

CASERNES

	H	D	T	%
	17	1	18	0,83
	27	8	35	1,61
	4	-	4	0,19
	299	112	411	18,81
	12	14	26	1,19
	4	3	7	0,32
	764	28	792	36,25
Total actius	1.127	166	1.293	59,18
Mestressa casa	6	275	281	12,86
No actius	321	290	611	27,97
TOTAL	1.454	731	2.185	100

MONTELLIVI-PUIGVISTOS

	H	D	T
	24	2	26
	35	6	41
	2	1	3
	567	194	761
	31	26	57
	1	10	11
	78	34	112
Total actius	738	273	1.011
Mestressa casa	-	482	482
No actius	589	588	1.177
TOTAL	1.327	1.343	2.670

CONDICIO SOCIO-ECONOMICA

PALAU-AVELLANEDA

	H	D	T	§	H	D	T	§	H	D	T
- Empresari	89	15	104	3,23	171	48	219	4,59	65	23	88
- Treb. compte propi	83	21	104	3,23	138	51	189	3,96	83	16	99
- Cooperativista	3	-	3	0,09	3	3	6	0,13	2	-	2
- Treball fix	505	229	734	22,77	666	422	1.088	22,79	750	405	1.155
- Treball eventual	30	22	52	1,61	41	42	83	1,74	28	14	42
Treb. no remunerat	13	21	34	1,05	31	50	81	1,70	5	16	21
Altres actius	66	33	99	3,07	85	52	137	2,87	90	45	135
Total actius	789	341	1.130	35,05	1.135	668	1.803	37,77	1.023	579	1.542

LA RODONA

- Mestressa casa	3	521	524	16,25	3	728	731	15,32	11	649	660
- No actius	750	820	1.570	48,70	1.038	1.201	2.239	46,91	793	859	1.652
TOTAL	1.542	1.682	3.224	100	2.176	2.597	4.773	100	1.827	2.027	3.854

CONDICIO SOCIO-ECONOMICA

SANT NARCIS - BELL-LLOC

	H	D	T	§	H	D	T	§
Empresari	66	7	73	1,19	77	14	91	0,95
Treb. compte propi	123	46	169	2,76	226	61	287	2,99
Cooperativista	4	-	4	0,07	22	2	24	0,25
Treball fix	1.228	582	1.810	29,55	1.982	783	2.765	28,78
Treball eventual	63	47	110	1,80	118	70	188	1,96
Treb. no remunerat	16	28	44	0,72	16	25	41	0,43
Altres actius	179	81	260	4,24	259	160	419	4,36
Total actius	1.679	791	2.470	40,32	2.700	1.115	3.815	39,71
- Mestressa casa	2	1.052	1.054	17,21	14	1.653	1.667	17,35
- No actius	1.318	1.284	2.602	42,47	2.030	2.095	4.125	42,94
TOTAL	2.999	3.127	6.126	100	4.744	4.863	9.607	100

SANTA EUGENIA-CAN GIBERT

	H	D	T	§	H	D	T	§
Empresari	43	10	53		43	10	53	
Treb. compte propi	41	10	51		41	10	51	
Cooperativista	4	2	6		4	2	6	
Treball fix	366	146	512		366	146	512	
Treball eventual	20	19	39		20	19	39	
Treb. no remunerat	8	9	17		8	9	17	
Altres actius	66	34	100		66	34	100	
Total actius	548	230	778		548	230	778	
- Mestressa casa	1	344	345	17,	1	344	345	17,
- No actius	484	416	900	44,	484	416	900	44,
TOTAL	1.033	990	2.023		1.033	990	2.023	

MONTJUIÇ

	H	D	T	§	H	D	T	§
Empresari	43	10	53		43	10	53	
Treb. compte propi	41	10	51		41	10	51	
Cooperativista	4	2	6		4	2	6	
Treball fix	366	146	512		366	146	512	
Treball eventual	20	19	39		20	19	39	
Treb. no remunerat	8	9	17		8	9	17	
Altres actius	66	34	100		66	34	100	
Total actius	548	230	778		548	230	778	
- Mestressa casa	1	344	345	17,	1	344	345	17,
- No actius	484	416	900	44,	484	416	900	44,
TOTAL	1.033	990	2.023		1.033	990	2.023	

CONDICIO SOCIO-ECONOMICA

PONT MAJOR

	H	D	T	§
1- Empresari	33	2	35	1,16
2- Treb. compte propi	59	21	80	2,66
3- Cooperativista	2	3	5	0,17
4- Treball fix	483	202	685	22,73
5- Treball eventual	40	9	49	1,63
6- Treb. no remunerat	8	14	22	0,73
7- Altres actius	108	63	171	5,68
Total actius	733	314	1.047	34,75
8- Mestressa casa	5	558	563	18,69
9- No actius	820	583	1.403	46,56
TOTAL	1.558	1.455	3.013	100

SANT DANIEL

	H	D	T	§
1- Empresari	7	-	7	0,92
2- Treb. compte propi	24	2	26	3,43
3- Cooperativista	1	-	1	0,13
4- Treball fix	136	67	203	26,78
5- Treball eventual	8	2	10	1,32
6- Treb. no remunerat	1	20	21	2,77
7- Altres actius	22	7	29	3,83
Total actius	199	98	297	39,18
8- Mestressa casa	-	156	156	20,58
9- No actius	173	132	305	40,24
TOTAL	372	386	758	100

DOMENY-ST. PONÇ-LA BARC

	H	D	T
1- Empresari	18	2	20
2- Treb. compte propi	24	28	52
3- Cooperativista	2	1	3
4- Treball fix	172	99	271
5- Treball eventual	4	8	12
6- Treb. no remunerat	3	4	7
7- Altres actius	25	17	42
Total actius	248	159	407
8- Mestressa casa	1	132	133
9- No actius	475	500	975
TOTAL	724	791	1.515

CONDICIO SOCIO-ECONOMICA

TAIALA

	H	D	T	§
Empresari	14	-	14	0,81
2- Treb. compte propi	27	15	42	2,43
3- Cooperativista	-	-	-	-
4- Treball fix	289	153	442	25,59
5- Treball eventual	41	13	54	3,13
6- Treb. no remunerat	6	12	18	1,04
7- Altres actius	103	37	140	8,11
Total actius	480	230	710	41,11
8- Mestressa casa	1	258	259	15,00
9- No actius	394	364	758	43,89
TOTAL	875	852	1.727	100

GERMANS SABAT

	H	D	T	§
Empresari	10	1	11	1,08
2- Treb. compte propi	8	3	11	1,08
3- Cooperativista	-	-	-	-
4- Treball fix	218	110	328	32,32
5- Treball eventual	21	12	33	3,25
6- Treb. no remunerat	3	3	6	0,59
7- Altres actius	56	15	71	7,00
Total actius	316	144	460	45,32
8- Mestressa casa	1	177	178	17,54
9- No actius	204	173	377	37,14
TOTAL	521	494	1.015	100

SITUACIO LABORAL

CASC ANTIC-CARME

	H	D	T	%
balla	1.621	895	2.516	30,67
erca primera feina	60	70	130	1,58
aturat	199	62	261	3,18
Total actius	1.880	1.027	2.907	35,43
Servei militar	132	4	136	1,66
Jubilat, pensionista	563	724	1.287	15,69
Rendista	8	7	15	0,18
Estudiant	908	949	1.857	22,64
Mestressa casa	7	1.469	1.476	17,99
Menors i altres	271	255	526	6,41
Total	3.769	4.435	8.204	100

VILA-ROJA

	H	D	T	%
	424	196	620	27,93
	35	31	66	2,97
	84	14	98	4,41
Total actius	543	241	784	35,32
Servei militar	21	-	21	0,95
Jubilat, pensionista	138	100	238	10,72
Rendista	3	-	3	0,14
Estudiant	335	322	657	29,59
Mestressa casa	2	386	388	17,48
Menors i altres	55	74	129	5,81
Total	1.097	1.123	2.220	100

FONT DE LA POLVORA

	H	D	T
	257	106	363
	39	34	73
	111	7	118
Total actius	407	147	554
Servei militar	8	1	9
Jubilat, pensionista	71	39	110
Rendista	-	-	-
Estudiant	360	309	669
Mestressa casa	1	363	364
Menors i altres	213	154	367
Total	1.060	1.013	2.073

SITUACIO LABORAL

EIXAMPLE

	H	D	T	%
treballa	2.652	1.441	4.093	33,86
erca primera feina	70	77	147	1,22
aturat	100	63	163	1,35
Total actius	2.822	1.581	4.403	36,43
Servei militar	73	4	77	0,64
Jubilat, pensionista	579	613	1.192	9,86
Rendista	12	15	27	0,22
Estudiant	1.795	1.729	3.524	29,16
Mestressa casa	20	2.011	2.031	16,80
Menors i altres	427	406	833	6,89
Total	5.728	6.359	12.087	100

CASERNES

	H	D	T	%
	351	137	488	22,34
	8	14	22	1,01
	23	18	41	1,88
Total actius	382	169	551	25,23
Servei militar	743	1	744	34,07
Jubilat, pensionista	68	51	119	5,45
Rendista	2	1	3	0,14
Estudiant	196	175	371	16,99
Mestressa casa	1	273	274	12,55
Menors i altres	62	60	122	5,59
Total	1.454	730	2.184	100

MONTILIVI-PUIGVISTOS

	H	D	T
	660	238	898
	19	16	35
	43	19	62
Total actius	722	273	995
Servei militar	17	-	17
Jubilat, pensionista	97	88	185
Rendista	-	-	-
Estudiant	388	415	803
Mestressa casa	1	491	492
Menors i altres	102	76	178
Total	1.327	1.343	2.670

SITUACIÓ LABORAL

PALAU-AVELLANEDA

	H	D	T	%
ceballa	710	301	1.011	31,39
erca primera feina	9	13	22	0,68
aturat	45	27	72	2,24
Total actius	764	341	1.105	34,31
Servei militar	28	3	31	0,96
ubiliat, pensionista	203	262	465	14,44
endista	5	3	8	0,25
Estudiant	441	429	870	27,01
Mestressa casa	2	513	515	15,99
ors i altres	95	132	227	7,05
TOTAL	1.538	1.683	3.221	100

MERCADAL-DEVESA

	H	D	T	%
ceballa	1.042	610	1.652	34,63
erca primera feina	22	27	49	1,03
aturat	42	22	64	1,34
Total actius	1.106	659	1.765	36,99
Servei militar	30	3	33	0,69
ubiliat, pensionista	275	394	669	14,02
endista	6	8	14	0,29
Estudiant	642	675	1.317	27,60
Mestressa casa	2	729	731	15,32
ors i altres	114	128	242	5,07
TOTAL	2.175	2.596	4.771	100

LA RODONA

	H	D	T	%
ceballa	918	459	1.377	35,7
erca primera feina	18	26	44	1,1
aturat	66	30	96	2,4
Total actius	1.002	515	1.517	39,3
Servei militar	22	4	26	0,6
ubiliat, pensionista	152	154	306	7,9
endista	5	3	8	0,2
Estudiant	455	521	976	25,3
Mestressa casa	9	650	659	17,1
ors i altres	183	178	361	9,3
TOTAL	1.828	2.025	3.853	100

SITUACIÓ LABORAL

SANT NARCIS - BELL-LLOC

	H	D	T	%
ceballa	1.487	707	2.194	35,81
erca primera feina	37	30	67	1,09
aturat	99	56	155	2,53
Total actius	1.623	793	2.416	39,43
Servei militar	56	1	57	0,93
ubiliat, pensionista	288	311	599	9,78
endista	-	2	2	0,03
Estudiant	779	711	1.490	24,31
Mestressa casa	4	1.057	1.061	17,31
Menors i altres	250	253	503	8,21
TOTAL	3.000	3.128	6.128	100

SANTA EUGENIA-CAN GIBERT

	H	D	T	%
ceballa	2.423	952	3.375	35,14
erca primera feina	36	68	104	1,08
aturat	178	102	280	2,92
Total actius	2.637	1.122	3.759	39,14
Servei militar	71	2	73	0,76
ubiliat, pensionista	292	326	618	6,43
endista	-	1	1	0,01
Estudiant	1.251	1.330	2.581	26,87
Mestressa casa	6	1.651	1.657	17,25
Menors i altres	488	427	915	9,53
TOTAL	4.745	4.859	9.604	100

MONTEJUIÇ

	H	D	T	%
ceballa	477	195	672	33,0
erca primera feina	7	16	23	1,1
aturat	48	18	66	3,3
Total actius	271	229	490	24,4
Servei militar	19	-	19	0,9
ubiliat, pensionista	133	128	261	12,9
endista	1	1	2	0,1
Estudiant	271	219	490	24,4
Mestressa casa	1	344	345	17,1
Menors i altres	76	69	145	7,3
TOTAL	1.033	990	2.023	100

SITUACIÓ LABORAL

PONT MAJOR

	H	D	T	€
Treballa	619	250	869	28,87
Cerca primera feina	32	40	72	2,39
Aturat	64	21	85	2,82
tal actius	715	311	1.026	34,09
Servei militar	21	1	22	0,73
Jubilat,pensionista	152	70	222	7,38
Rendista	-	1	1	0,03
Estudiant	415	390	805	26,74
Mestressa casa	2	559	561	18,64
Menors i altres	251	122	373	12,39
TAL	1.556	1.454	3.010	100

SANT DANIEL

	H	D	T	€
Treballa	176	91	267	35,22
Cerca primera feina	4	3	7	0,92
Aturat	15	3	18	2,37
tal actius	195	97	292	38,52
Servei militar	6	1	7	0,92
Jubilat,pensionista	57	33	90	11,87
Rendista	-	1	1	0,13
Estudiant	91	76	167	22,03
Mestressa casa	-	157	157	20,71
Menors i altres	23	21	44	5,80
TAL	372	386	758	100

DOMENY-ST. PONÇ-LA BARÇA

	H	D	T
Treballa	224	143	367
Cerca primera feina	3	11	14
Aturat	19	7	26
tal actius	246	161	407
Servei militar	4	-	4
Jubilat,pensionista	121	184	305
Rendista	-	1	1
Estudiant	178	129	307
Mestressa casa	1	132	133
Menors i altres	174	186	360
TAL	724	793	1.517

SITUACIÓ LABORAL

TAIALA

	H	D	T	€
Treballa	376	192	568	32,91
Cerca primera feina	17	25	42	2,43
Aturat	65	14	79	4,58
tal actius	458	231	689	39,92
Servei militar	23	-	23	1,33
Jubilat,pensionista	64	62	126	7,30
Rendista	1	-	1	0,06
Estudiant	257	236	493	28,56
Mestressa casa	1	259	260	15,06
Menors i altres	70	64	134	7,76
TAL	874	852	1.726	100

GERMANS SABAT

	H	D	T	€
Treballa	260	129	389	38,29
Cerca primera feina	13	12	25	2,46
Aturat	26	4	30	2,95
tal actius	299	145	444	43,70
Servei militar	17	-	17	1,67
Jubilat,pensionista	64	47	111	10,93
Rendista	-	-	-	-
Estudiant	108	99	207	20,37
Mestressa casa	1	178	179	17,62
Menors i altres	32	26	58	5,71
TAL	521	495	1.016	100

NIVELL D' INTRUCCIO

CASC ANTIC-CARME

VILA-ROJA

FONT DE LA POLVORA

	H	D	T	§	H	D	T	§	H	D	T	§
llegeig ni escriu	481	691	1.172	14,28	239	364	603	27,14	379	446	825	39,76
imària incompleta	1.052	1.297	2.349	28,63	385	318	703	31,64	362	296	658	31,71
SB (lr. cicle)	1.025	1.331	2.356	28,71	340	299	639	28,76	273	250	503	24,24
SB - batxill. elem.	459	455	914	11,14	99	103	202	9,09	36	35	71	3,42
.P.	110	77	187	2,28	14	13	27	1,22	3	2	5	0,24
UP-COU-batxill.sup.	319	305	624	7,61	15	14	29	1,31	6	4	10	0,48
títol grau mitjà	160	157	317	3,86	4	12	16	0,72	1	1	2	0,10
títol superior	164	122	286	3,49	1	2	3	0,14	1	-	1	0,05
Total	3.770	4.435	8.205	100	1.097	1.125	2.222	100	1.061	1.014	2.075	100

NIVELL D' INTRUCCIO

EIXAMPLE

CASERNES

MONTLLIVI-PUIGVISTOS

	H	D	T	§	H	D	T	§	H	D	T	§
llegeig ni escriu	636	694	1.330	11,02	118	102	220	10,07	197	250	447	16,74
imària incompleta	879	1.238	2.117	17,54	230	194	424	19,41	303	341	644	24,12
SB (lr. cicle)	1.152	1.653	2.805	23,24	507	205	712	32,59	472	479	951	35,62
SB - batxill. elem.	817	946	1.763	14,60	254	101	355	16,25	175	143	318	11,91
.P.	198	174	372	3,08	78	20	98	4,49	32	19	51	1,91
-COU-batxill. sup.	848	743	1.591	13,18	169	55	224	10,25	87	64	151	5,66
ol grau mitjà	499	572	1.071	8,87	52	32	84	3,84	37	25	62	2,32
títol superior	695	328	1.023	8,47	46	22	68	3,11	24	22	46	1,72
Total	5.724	6.348	12.072	100	1.454	731	2.185	100	1.327	1.343	2.670	100

NIVELL D'INSTRUCCIO

PALAU-AVELLANEDA

MERCADAL-DEVESA

LA RODONA

	H	D	T	§	H	D	T	§	H	D	T
Mo llegeig ni escriu	223	281	504	15,63	241	313	554	11,61	316	424	740
Primària incompleta	418	491	909	28,19	382	564	946	19,82	373	404	777
EGB (lr. cicle)	362	458	820	25,43	448	662	1.110	23,26	482	581	1.063
EGB - batxill. elem.	185	183	368	11,41	312	368	680	14,25	248	254	502
F.P.	43	30	73	2,26	50	40	90	1,89	52	36	88
SUP-COU-batxill.sup.	133	119	252	7,81	320	308	628	13,16	143	142	285
Títol grau mitjà	73	65	138	4,28	188	229	417	8,74	125	144	269
Títol superior	106	55	161	4,99	235	113	348	7,29	89	42	131
Total	1.543	1.682	3.225	100	2.176	2.597	4.773	100	1.828	2.027	3.855

NIVELL D'INSTRUCCIO

SANT NARCIS - BELL-LLOC

STA. EUGENIA-CAN GIBERT

MONTJUIC

	H	D	T	§	H	D	T	§	H	D	T
Mo llegeig ni escriu	454	519	973	15,88	974	1.085	2.059	21,43	151	196	347
Primària incompleta	779	889	1.668	27,22	1.239	1.328	2.567	26,72	240	214	454
EGB (lr. cicle)	810	877	1.687	27,53	1.257	1.345	2.602	27,08	346	355	701
EGB - batxill. elem.	481	438	919	15,00	675	637	1.312	13,66	128	100	228
F.P.	84	44	128	2,09	128	73	201	2,09	20	13	33
SUP-COU-batxill.sup.	192	184	376	6,14	267	223	490	5,10	64	53	117
Títol grau mitjà	129	143	272	4,44	124	123	247	2,57	39	35	74
Títol superior	70	35	105	1,71	81	49	130	1,35	43	24	67
Total	2.999	3.129	6.128	100	4.745	4.863	9.608	100	1.031	990	2.021

NIVELL D'INSTRUCCIO

PONT MAJOR

SANT DANIEL

DOMENY-ST. PONS-LA BARCA

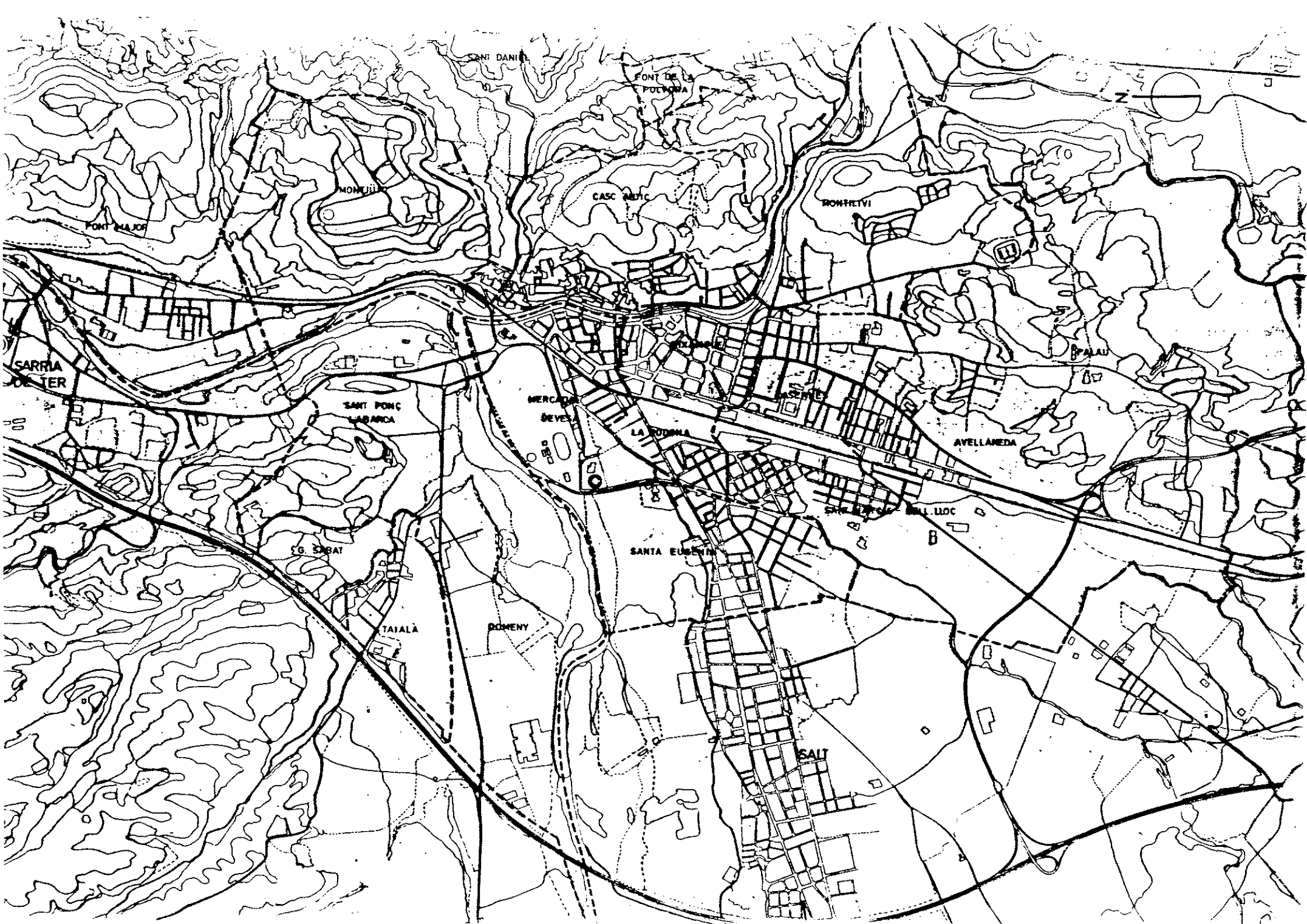
	H	D	T	%	H	D	T	%	H	D	T
No llegeig ni escriu	413	433	846	28,14	52	69	121	15,96	130	157	287
Primària incompleta	440	422	862	28,68	96	97	193	25,46	248	293	541
EGB (lr. cicle)	409	363	772	25,68	150	142	292	38,52	199	211	410
EGB - batxill. elem.	182	125	307	10,21	41	45	86	11,35	67	51	118
F.P.	23	20	43	1,43	6	5	11	1,45	21	18	39
SUP-COU-batxill.sup.	51	55	106	3,53	17	10	27	3,56	29	24	53
Títol grau mitjà	22	17	39	1,30	7	16	23	3,03	19	20	39
Títol superior	14	17	31	1,03	3	2	5	0,66	11	18	29
total	1.554	1.452	3.006	100	372	386	758	100	724	792	1.516

NIVELL D'INSTRUCCIO

TAIALA

GERMANS SABAT

	H	D	T	%	H	D	T	%
No llegeig ni escriu	207	271	478	27,68	165	193	358	35,20
Primària incompleta	189	200	389	22,52	148	126	274	26,94
EGB (lr. cicle)	305	238	543	31,44	120	104	224	22,03
EGB - batxill. elem.	128	107	235	13,61	57	52	109	10,72
F.P.	23	14	37	2,14	12	7	19	1,87
SUP-COU-batxill.sup.	18	14	32	1,85	11	5	16	1,57
Títol grau mitjà	4	5	9	0,52	6	5	11	1,08
Títol superior	1	3	4	0,23	3	3	6	0,59
total	875	852	1.727	100	522	495	1.017	100



SANT DANIEL

FONT DE LA POLVEDRA

MONTLIVÍ

CASC ANTIC

MONTLIVÍ

PONT MAJOR

N

SARRIA TER

SANT PONS BARCELONA

MERCAT DEVES

LA RODONA

PALAU

AVELLANEDA

G. SABAT

SANTA EUGENIA

SANT LLOÇ

TATALA

ROMENY

SANT

1.- CASC ANTIC / CARME

2,94 hab./família. 2.770 Vivendes

Població total	8.148	habitants
0-5 anys	668	" (8,20%)
6-15 anys	1.401	" (17,19%)
16-25 anys	1.513	" (18,57%)
65 anys	849	" (10,42%)

	STANDARD	NECESSI-TATS	EXISTENT	
			Públic	Privat
ESCOLAR 0 m2/h.	1) PRE-ESCOLAR (2 a 5 anys)	0,52 m2/hab.-10 m2/alum.	4.236	932
	2) E.G.B. (6 a 13 ")	1,61 " -12 "	13.118	3.728
	3) BUP - COU (14 a 16 ")	0,47 " -15 "	3.830	
	4) FORMACIO PROFESIONAL			
	5) EDUCACIO ESPECIAL			495
ESPORTIU 35 m2/h.	1) FUTBOL	0,90 "	7.333	
	2) PISTES POLIESPORTIVES	0,15 "	1.222	
	3) ALTRES	0,30 "	2.444	
SANITARI ASSISTENCIAL 35 m2/h.	1) DISPENSARIS	0,05 "	407	
	2) CONSULTORIS			
	3) AMBULATORIS			
	4) CLINIQES			
SOCIO CULTURAL 5 m2 h.	1) BIBLIOTEQUES	0,10 "	814	3.339
	2) CENTRES SOCIALS	0,35 "	2.852	414
	3) LLARS JUBILATS	0,10 "	814	3.031
	4) GUARDERIES	0,10 "	814	354
RELIGIOS 2 m2/h.	ESGLÉSIES	0,2 "	1.629	7.275
ZONES VERDES 2/h.	J) JARDINS	3,25 "	26.481	56.359
	PU) PARCS URBANS	1,75 "	14.259	
EQUIPAMENT (Exepte zones verdes)			6,61 Ha.	
TOTAL			14.441,2	

1.- CASC ANTIC / CARME

ESCOLAR:

PUBLIC.- Ntra. Sra. del Carme (E.E.)	495
PRIVAT.- St. Josep (Lladoners,6) E.G.B. - 8.	3.344
Pre-escolar - 2	836
	4.180

ESPORTIU:

NO

SANITARI ASSISTENCIAL:

DISPENSARIS.- NO

SOCIO CULTURALS:

BIBLIOTEQUES.-Públiques

Ajuntament Girona	50
Catedral de Girona	420,05
Museu d'Història	30
Arxiu Capitular	420,05
Arxiu Diocesà	247
Arxiu Diputació	240
Arxiu Municipal	1.950
Seminari	136

Privades

Col.legi Arquitectes	109,50
Arxiu Arquitectes	104
Biblioteca Casino	53

CENTRES SOCIALS:

Plaça Jurats	180 m2.
Planificació familiar	234

LLAR JUBILATS:

Religioses S.Josep (P.Nou,10)	2.55
Josefines (Lladoners)	48

LLAR D'INFANS: Nins 35

ESGLÉSIES:

Catedral	2.870
St. Feliu	2.274
Sagrat Cor	943
Seminari	744
Església del Carme	444

ZONES VERDES: JARDINS

Rbla. Verdaguer	120	Portal de França	3.436
Rbla. Llibertat	81	C/ Bellaire	8
Pjda. St. Domènec	45	Plaça St. Pere	633
Plaça St. Domènec	213	Pujada Montjuich	1.899
c/ Escolapies	4	Plaça St. Feliu	41
Plaça Lladoners	242	La Canonja	72
Plaça Apòstols	26	Església St. Nicolau	4
Pjda. St. Feliu	18	St. Pere Calligans	717
C/ Caputxins	120	Casa Figueres	1.756
Plaça Jurats	1.255	Jardí Francesa	930
Jardi Hospital Militar	2.956	c/ Alemany	82
Escales Portal Nou	259	St. Cristòfol	2.700
Travesia Portal Nou	67	Passeig Arqueològic	29.411
Pjda La Mercè	10		
Pedret	9.294		

Villes	5,93 hab. Família.
Població total	2.241 habitants
0-5 anys	156 " (6,96%)
6-15 anys	517 " (23,07%)
16-25 anys	500 " (22,31%)
65 anys	118 " (5,27%)

	STANDARD	NECESSI-TATS	EXISTENT		
			Públic	Privat	
ESCOLAR m2/h.	1) PRE-ESCOLAR (2 a 5 anys) 2) E.G.B. (6 a 13 ") 3) BUP - COU (14 a 16 ") 4) FORMACIO PROFESIONAL 5) EDUCACIO ESPECIAL	0,52 m2/hab.-10 m2/alum. 1,61 " -12 " 0,47 " -15 "	1.165 3.608 1.053	694 2.778 789	789 2.631
DEPORTIU m2/h.	1) FUTBOL 2) PISTES POLIESPORTIVES 3) ALTRES	0,90 " 0,15 " 0,30 "	2.017 336 672	13.151,80	m2.
SANITARI ASSISTENCIAL m2/h.	1) DISPENSARIS 2) CONSULTORIS 3) AMBULATORIS 4) CLÍNIQUES	0,05 "	112	187,5	
ESPAI URBAN m2 h.	1) BIBLIOTEQUES 2) CENTRES SOCIALS 3) LLARS JUBILATS 4) GUARDERIES	0,10 " 0,35 " 0,10 " 0,10 "	224 784 224 224	219 200 774	
ESPAI VERDES m2/h.	ESGLÉSIES	0,2 "	448	350	
ESPAI VERDES m2 h.	J) JARDINS PU) PARCS URBANS	3,25 " 1,75 "	7.283 3.922	28.669	
AL EQUIPAMENT (Exepte zones verdes)			2,6 Ha.		
ESPAI VERDES			1.551 m2; (Incluit Font Polvora)		

<u>ESCOLAR:</u>	
FORNIT.- Grup Vivendes E.G.B. - 8.....	2.778
Pre-escolar - 2.....	694
PRIVAT.- Col.légi Sagrada Família E.G.B.	2.631
Religioses Sant Josep - Pre-escolar...	789
<u>ESPORTIU:</u>	
FUTBOL.-	13.151'80
<u>SANITARI ASSISTENCIAL:</u>	
DISPENSARI.-	187'50
<u>SOCIO CULTURALS:</u>	
BIBLIOTEQUES.- NO	
CENTRES SOCIALS.-	219
LLARS JUBILATS.-	200
LLARS D'INFANTS.-	774
<u>ESGLÉSIES:</u>	
Capella Betlladors.....	350
<u>ZONES VERDES:</u>	
JARDINS.-	
F.E. Vilarroja	5.060
Mas Ramada.....	23.639

Població total	2.093 habitants
0-5 anys	298 " (14,24%)
6-15 anys	616 " (29,43%)
16-25 anys	458 " (21,88%)
65 anys	52 " (2,48%)

	STANDARD	NECESSITATS	EXISTENT	
			Públic	Privat
ESCOLAR 0,60 m2/h.	1) PRE-ESCOLAR (2 a 5 anys)	0,52 m2/hab.-10 m2/alum.	1.088	2.137
	2) E.G.B. (6 a 13 ")	1,61 " -12 "	3.370	8.015
	3) BUP - COU (14 a 16 ")	0,47 " -15 "		984
	4) FORMACIO PROFESIONAL			
	5) EDUCACIO ESPECIAL			
SPORTIU 0,35 m2./h.	1) FUTBOL	0,90 "	1.883	
	2) PISTES POLIESPORTIVES	0,15 "	314	
	3) ALTRES	0,30 "	630	5.206 (solar)
SANITARI ASSISTENCIAL 0,05 m2/h.	1) DISPENSARIS	0,05 "	105	
	2) CONSULTORIS			
	3) AMBULATORIS			
	4) CLINIQUES			
SOCIO CULTURAL 0,65 m2/h.	1) BIBLIOTEQUES	0,10 "	210	
	2) CENTRES SOCIALS	0,35 "	733	
	3) LLARS JUBILATS	0,10 "	210	
	4) GUARDERIES	0,10 "	210	
RELIGIOS 0,2 m2/h.	ESGLÉSIES	0,2 "	448	
ZONES VERDES 0,25 m2/h.	J) JARDINS	3,25 "	6.802	
	PU) PARCS URBANS	1,75 "	3.663	

TOTAL EQUIPAMENT (Exepte zones verdes)

COMERCIAL 1.551 m2. (incluït Vila-roja)
1,50 m2./vivenda

FURBIC.- Font de la Polvora E.G.B. - 15..... 8.015
Pre-escolar -4 2.137

ESPORTIU: 5.206

SANITARI ASSISTENCIAL:

DISPENSARI.- NO

SOCIO CULTURAL:

BIBLIOTEQUES.- NO
CENTRE SOCIAL.- NO
LLAR JUBILATS.- NO
LLAR D'INFANTS.- NO

ESGLÉSIES:

NO

ZONES VERDES:

P.P. VILA-ROJA -Sector Font de la Polvora..... 14.525

4.- EXAMPLE ... amb família. 4.125 vivendes

Població total	14.203 habitants
0-5 anys	1.127 "
6-15 anys	2.536 "
16-25 anys	2.920 "
65 anys	1.954 "

	STANDARD	NECESSI- TATS	EXISTENT		
			Públic	Privat	
EDUCACIÓ 10 m2/h.	1) PRE-ESCOLAR (2 a 5 anys) 2) E.G.B. (6 a 13 ") 3) BUP - COU (14 a 16 ") 4) FORMACIÓ PROFESSIONAL 5) EDUCACIÓ ESPECIAL	0,52 m2/hab.-10 m2/alum. 1,61 " -12 " 0,47 " -15 "	7.386 22.867 6.675	1.553 6.498 --	2.701 7.771 2.458
ESPORTIU 35 m2./h.	1) FUTBOL 2) PISTES POLIESPORTIVES 3) ALTRES	0,90 " 0,15 " 0,30 "	12.783 2.130 4.261	-- -- --	-- -- --
SANITARI ASSISTENCIAL 15 m2/h.	1) DISPENSARIS 2) CONSULTORIS 3) AMBULATORIS 4) CLINIQÜES	0,05 "	710	888	
RECREATIU 55 m2/h.	1) BIBLIOTEQUES 2) CENTRES SOCIALS 3) LLARS JUBILATS 4) GUARDERIES	0,10 " 0,35 " 0,10 " 0,10 "	1.420 4.971 1.420 1.420	1.164 -- 846 --	592 -- 9.149 1.422
RELIGIOS 2 m2/h.	ESGLÉSIES	0,2 "	2.841	1.226	
ZONES VERDES m2/h.	J) JARDINS PU) PARCS URBANS	3,25 " 1,75 "	46.160 24.855	0,91 Ha. 16.139 Ha.	
TOTAL EQUIPAMENT (Exepte zones verdes)			5,54 Ha.		
COMERCIAL			27.994 m2. 6,78 m2/vivenda		

PUBLIC. -	Lorençana E.G.B. -16.....	1.657
	Pre-escolar -4.....	414
	Anexa E.G.B. -17.....	4.841
	Pre-escolar -4.....	1.139
PRIVAT. -	Ntra. Sra. del Carme Pre-escolar -4.....	416
	E.G.B. -16.....	1.662
	B.U.P. - C.O.U. -5....	519
	La Salle E.G.B. -18.....	3.878
	BUP. -C.O.U.. - 9.....	1.939
	Dr. Masmitjà Pre-escolar -6.....	1.339
	E.G.B. -10.....	2.231
	SNOOPY Pre-escolar -3.....	451
	Montesori Pre-escolar -2.....	495

ESPORTIU:
NC

SANITARI ASSISTENCIAL:

DISPENSARI.- c/ Maluquer Salvador..... 888

CLINIQÜES:

PUBLICES.- Hospital Provicnial..... 9.339

PRIVADES.- Girona..... 1.737
Muñoz..... 815
Bofill..... 2.412
L'Esperança..... 307

SOCIO CULTURALS:

BIBLIOTEQUES: Públiques

Casa de Cultura..... 2.158
La Caixa (Migdia)..... 592

CENTRE SOCIALS:

NC

LLAR JUBILATS: Públic.-

Rutlla, 20-22..... 846

LLAR D'INFANTS.-

PRIVADES.- TEYPI..... 559
SNOOPY..... 450
PICAROL..... 413

Privades.-

Investigacions Arqueològiques.... 43
Hospital Sta. Caterina..... 63

Ctra. Barcelona 8.741
Poeta Marquines..... 408

5.- MONTILIVI - PUIGVISTOS 5,77 hab./familia. 726 Vivendes

Població total	2.738	habitants
0-5 anys	230	" (8,4%)
6-15 anys	605	" (22,1%)
16-25 anys	510	" (18,63%)
65 anys	121	" (4,42%)

	STANDARD	NECESSITATS	EXISTENT		
			Públic	Privat	
OLAR 0 m2/h.	1) PRE-ESCOLAR (2 a 5 anys)	0,52 m2/hab.-10 m2/alum.	1.424	381	--
	2) E.G.B. (6 a 13 ")	1,61 " -12 "	4.408	3.052	--
	3) BUP - COU (14 a 16 ")	0,47 " -15 "	1.287	--	--
	4) FORMACIO PROFESIONAL			15.600	--
	5) EDUCACIO ESPECIAL			14.759	--
ORTIU 5 m2./h.	1) FUTBOL	0,90 "	2.464	51.903	--
	2) PISTES POLIESPORTIVES	0,15 "	410	--	--
	3) ALTRES	0,30 "	821	1.200	--
ITARI ISTENCIAL 5 m2/h.	1) DISPENSARIS	0,05 "	137	--	--
	2) CONSULTORIS				
	3) AMBULATORIS				
	4) CLINQUES				
TO TURAL 5 m2/h.	1) BIBLIOTEQUES	0,10 "	274	--	--
	2) CENTRES SOCIALS	0,35 "	958	--	--
	3) LLARS JUBILATS	0,10 "	274	--	--
	4) GUARDERIES	0,10 "	274	--	--
IGIOS 2 m2/h.	ESGLÈSIES	0,2 "	548	--	5.190
NES DES n2/h.	J) JARDINS	3,25 "	8.898		
	PU) PARCS URBANS	1,75 "	4.792		

TOTAL EQUIPAMENT (Exepte zones verdes)

MERCIAL

ESCOLAR:		
PUBLIC.-	Mater Dei (E.E.).....	14.759
	Politecnic (F.P.).....	15.600
	Professor Pericot Pre-esc...	381
	E.G.B. -8.	3.052

ESPORTIU:

FUTBOL.-	PUBLIC.-	
	GIRONA F.C.....	39.930
	R.F.E.F.....	8.223

ALTRES.-

PRIVAT.-	Petanca.....	1.200
----------	--------------	-------

PRIVAT.-

AAVV Montilivi.....	3.750
---------------------	-------

SANITARI ASSISTENCIAL.-

DISPENSARI.- NO

SOCIO CULTURAL:

BIBLIOTEQUES.- NO

CENTRE SOCIAL.- NO

LLAR JUBILATS.- NO

LLAR D'INFANTS.- NO

ESGLESIES:

NO

ZONES VERDES.-

Gerona para Gerona.....	850
-------------------------	-----

6.- PALAU - AVELLANEDA 3,58 hab/familia. 896 Vivendes

Població Total 3.209 Habitants
 0-5 anys 330 " (10,28%)
 6-15 anys 669 " (20,85%)
 16-25 anys 482 " (15,02%)
 65 anys 241 " (7,51%)

	STANDARD	NECESSI- TATS	EXISTENT	
			Public	Priva
E ESCOLAR 2,60 m2/h.	1) PRE-ESCOLAR (2 a 5 anys) 0,52 m2/hab.-10 m2/alum. 2) E.G.B. (6 a 13 ") 1,61 " -12 " 3) BUP - COU (14 a 16 ") 0,47 " -15 " 4) FORMACIO PROFESIONAL 5) EDUCACIO ESPECIAL	1.669 5.166 1.508	-- -- --	9.528 61.853 29.553
S ESPORTIU 1,35 m2./h.	1) FUTBOL 0,90 " 2) PISTES POLIESPORTIVES 0,15 " 3) ALTRES 0,30 "	2.888 481 963	-- 13.295 21.779	-- -- --
SA SANITARI ASSISTENCIAL 0,65 m2/h.	1) DISPENSARIS 0,05 " 2) CONSULTORIS 3) AMBULATORIS 4) CLINIQUES	160	--	--
SC SOCIO CULTURAL 0,65 m2/h.	1) BIBLIOTEQUES 0,10 " 2) CENTRES SOCIALS 0,35 " 3) LLARS JUBILATS 0,10 " 4) GUARDERIES 0,10 "	320 1.123 320 320	-- -- 17.050 --	-- -- -- --
R RELIGIOS 0,2 m2/h.	ESGLÉSIES 0,2 "	642	4.200	--
ZONES VERDES 3 m2/h.	J) JARDINS 3,25 " PU) PARCS URBANS 1,75 "	10.429 5.616	-- --	-- --

TOTAL EQUIPAMENT (Exepte zones verdes)

COMERCIAL

6.- PALAU - AVELLANEDA

ESCOLAR:
 PUBLIC.- Escoles Velles (E.E.)..... 2.705
 PRIVAT.- Les Alzines Pre-escolar -1..... 3.391
 E.G.B. -11..... 37.305
 B.U.P.-C.O.U.-6..... 20.348
 Montesori-Palau.Pre-escolar -4..... 6.137
 E.G.B. -16..... 24.548
 B.U.P.-C.O.U -6..... 9.205

ESPORTIU:
 POLIESPORTIUS.- 13.295
 ALTRES.- Tennis..... 17.579
 Piscina..... 4.200

SANITARI ASSISTENCIAL:

DISPENSARI.- NO

SOCIO CULTURALS:

BIBLIOTEQUES.- NO

CENTRE SOCIAL.- NO

LLAR JUBILATS.- NO

LLAR D'INFANTS.- PRIVAT.- Palau..... 202
 Petit Princep..... 307

ESGLÉSIES:

4.200

ZONES VERDES.-

Plaça d'Espanya (Palau)..... 676

7.- MERCADAL - DEUSA 2,95 hab/familia. 1.597 vivendes

Població total	4.711 habitants
0-5 anys	347 " (7,37%)
6-15 anys	778 " (16,51%)
16-25 anys	817 " (17,34%)
65 anys	551 " (11,70%)

		STANDARD	NECESSI- TATS	EXISTENT	
				Públic	Privat
E ESCOLAR 2,60 m2/h.	1) PRE-ESCOLAR (2 a 5 anys)	0,52 m2/hab.-10 m2/alum.	2.450	748	--
	2) E.G.B. (6 a 13 ")	1,61 " -12 "	7.585	3.916	--
	3) BUP - COU (14 a 16 ")	0,47 " -15 "	2.214	--	--
	4) FORMACIO PROFESIONAL				
	5) EDUCACIO ESPECIAL				
S ESPORTIU 1,35 m2./h.	1) FUTBOL	0,90 "	4.240	--	--
	2) PISTES POLIESPORTIVES	0,15 "	707	--	--
	3) ALTRES	0,30 "	1.413	--	--
SA SANITARI ASSISTENCIAL 0,05 m2/h.	1) DISPENSARIS	0,05 "	236	--	--
	2) CONSULTORIS				
	3) AMBULATORIS			2.317	--
	4) CLINIQUES				
SC SOCIO CULTURAL 0,65 m2/h.	1) BIBLIOTEQUES	0,10 "	471	--	--
	2) CENTRES SOCIALS	0,35 "	1.649	--	--
	3) LLARS JUBILATS	0,10 "	471	--	--
	4) GUARDERIES	0,10 "	471	--	--
R RELIGIOS 0,2 m2/h.	ESGLÈSIES	0,2 "	942	1.113	--
ZONES VERDES 5 m2/h.	J) JARDINS	3,25 "	15.311	6.477	--
	PU) PARCS URBANS	1,75 "	8.244	--	--

TOTAL EQUIPAMENT (Exepte zones verdes)

4,49 Ha.

COMERCIAL

7.- MÈRIANA-IBIENSA

ESCOLAR:

PUBLIC.- Joan Bruguera Pre-escolar -2.....	334
E.G.B. -16.....	2.674
Eiximenis Pre-escolar -3.....	414
E.G.B. -9.....	1.242

ESPORTIU:

NO

SANITARI ASSISTENCIAL:

DISPENSARI.- Sta. Clara, 33 (Casa de Socors Mpal.)	
AMBULATORI.- Santa Clara, 33-35	1.317

SOCIO CULTURALS:

BIBLIOTEQUES.- NO
CENTRE SOCIAL.- NO
LLAR JUBILATS.- NO
LLAR D'INFANTS.- NO

ESGLESIES:

Mercadal.....	1.113
---------------	-------

ZONES VERDES:

Sta. Clara.....	120
Pont Peixeteries.....	1
Pl. Independència.....	2.485
Ramon Folch.....	671
Bonastruch de Porta.....	3.198
F. Carrer Hortes.....	2

8.- LA RODONA

3,28 hab./família. 1.170 Vivendes

Població total 3.837 habitants

0-5 anys	399	"	(10,4%)
6-15 anys	786	"	(20,48%)
16-25 anys	505	"	(13,16%)
65 anys	2.101	"	(5,50%)

		STANDARD	NECESSITATS	EXISTENT	
				Públic	Privat
OLAR 0 m2/h.	1) PRE-ESCOLAR (2 a 5 anys)	0,52 m2/hab.-10 m2/alum.	1.995	--	1.232
	2) E.G.B. (6 a 13 ")	1,61 " -12 "	6.178	--	3.285
	3) BUP - COU (14 a 16 ")	0,47 " -15 "	1.803	--	616
	4) FORMACIO PROFESIONAL				
	5) EDUCACIO ESPECIAL				
ORTIU 5 m2/h.	1) FUTBOL	0,90 "	3.453	--	--
	2) PISTES POLIESPORTIVES	0,15 "	576	--	--
	3) ALTRES	0,30 "	1.151	--	--
ITARI ISTENCIAL 5 m2/h.	1) DISPENSARIS	0,05 "	192	--	--
	2) CONSULTORIS				
	3) AMBULATORIS				
	4) CLINIQUES				
IO TURAL 5 m2/h.	1) BIBLIOTEQUES	0,10 "	384	--	60
	2) CENTRES SOCIALS	0,35 "	1.343	--	--
	3) LLARS JUBILATS	0,10 "	384	--	--
	4) GUARDERIES	0,10 "	384	--	--
IGIOS 2 m2/h.	ESGLÉSIES	0,2 "	767	--	--
NES ODES 2 m2/h.	J) JARDINS	3,25 "	12.470		
	PU) PARCS URBANS	1,75 "	6.715	454	--

TOTAL EQUIPAMENT (Exepte zones verdes) 0,59 Ha.

MERCIAL (veure Mercadal-Devesa)

8.- LA RODONA

ESCOLAR:

PUBLIC.- NO

PRIVAT.- Dominiques de l'Anunciata Pre-escolar	6	-	1.232
E.G.B.	16	-	3.285
B.U.P.	3	-	616

ESPORTIU: NO

SANITARI ASSISTENCIAL:

DISPENSARIS.- NO

SOCIO CULTURAL:

BIBLIOTEQUES.-

Públiques.- Col.legi Aparelladors 60

CENTRE SOCIAL.- NO

LLAR JUBILATS.- NO

LLAR D'INFANTS.- NO

ESGLÉSIES: NO

ZONES VERDES:

Sta. Eugènia - Progreso 454

9.- SANT NARCIS - BELL-LLOC

3,21 hab/familia. 1.903 Vivendes

Població total	6.109	Habitants
0-5 anys	560	" (9,17%)
6-15 anys	1.110	" (18,17%)
16-25 anys	998	" (16,34%)
65 anys	426	" (6,97%)

		STANDARD	NECESSI-TATS	EXISTENT	
				Públic	Privat
ESCOLAR 1,60 m2/h.	1) PRE-ESCOLAR (2 a 5 anys)	0,52 m2/hab.-10 m2/alum.	3.177	976	--
	2) E.G.B. (6 a 13 ")	1,61 " -12 "	9.835	3.904	29.326
	3) BUP - COU (14 a 16 ")	0,47 " -15 "	2.871	--	14.662
	4) FORMACIO PROFESIONAL			8.618	64.127
	5) EDUCACIO ESPECIAL				
ESPORTIU 1,35 m2./h.	1) FUTBOL	0,90 "	5.481	--	--
	2) PISTES POLIESPORTIVES	0,15 "	916	--	--
	3) ALTRES	0,30 "	1.833	--	12.200
SANITARI ASSISTENCIAL 0,05 m2/h.	1) DISPENSARIS	0,05 "	305	--	--
	2) CONSULTORIS				
	3) AMBULATORIS				
	4) CLINIQUES				
SOCIO CULTURAL 0,65 m2/h.	1) BIBLIOTEQUES	0,10 "	610	--	--
	2) CENTRES SOCIALS	0,35 "	2.138	857	--
	3) LLARS JUBILATS	0,10 "	610	--	--
	4) GUARDERIES	0,10 "	610	600	--
RELIGIOS 0,2 m2/h.	ESGLÈSIES	0,2 "	1.221	810	--
ZONES VERDES-- 5 m2/h.	J) JARDINS	3,25 "	19.854		
	PU) PARCS URBANS	1,75 "	10.690	13.669,50 Ha.	

TOTAL EQUIPAMENT (Exepte zones verdes)

3,20 Ha.

COMERCIAL

12.273 m2.
(6,44 m2/vivenda)

9.- SANT NARCIS-BELL-LLOC

ESCOLAR:

Públic.- Mare de Deu del Mont. Pre-escolar 4 976
E.G.B. 16 3.904

Sant Narcis (F.P.) 8.618

Privat.- Bell-lloc. E.G.B. 16 29.326

B.U.P. i C.O.U. 8 14.662

F.P. 8 14.662 + 49.465

ESPORTIU:

G.E. i E.G. 12.200

SANITARI ASSISTENCIAL.- NO

SOCIO CULTURAL:

Biblioteques.- NO

Centre Social.- (Llar del Productor) ... 857

Llar Jubilats.- NO

Llar d'infants.- 600

ESGLÉSIES: St. Narcis 811

ZONES VERDES:

Plaça Assumpta	3.264	Ntra. Sra. de Nuria	264,5
c/ B. Sevilla	157	Camp Devesa F.P.	1.080
c/ Cartagena-Alicant	64	Ntra. Sra. del Remei	346
c/ Sta. Coloma	230	Ntra. Sra. de Rocacorba	217,5
c/ Colón	231	Ntra. Sra. Salut	173
c/ Lleida	644	c/ Pamplona	192
Av. Hispanitat i Plaça ...	1.469	c/ Roma	125
Plaça Madrid	528	c/ Sevilla	256
Mallorca	260	Dr. Sobreques	450
c/ Xifra Masmitjà	951	c/ Tarragona	642
Ntra. Sra. del Angels	587	c/ Zamora	136
Ntra. Sra. del Collell	110	c/ Costa Brava	600
Ntra. Sra. de Fàtima	64		
Ntra. Sra. del Mont	708,5		

10.- SANTA EUGENIA - CAN GIBERT

3,46 hab./familia. 2.782 Vivendes

9.626 habitants

Població total 1.042 " (10,82%)

0-5 anys 2.033 " (21,12%)

6-15 anys 1.047 " (14,62%)

16-25 anys 362 " (3,76%)

65 anys

CATEGORIA	DESCRIPCIÓ	STANDARD	NECESSITATS	EXISTENT	
				Públic	Privat
ESCOLAR 60 m2/h.	1) PRE-ESCOLAR (2 a 5 anys)	0,52 m2/hab. -10 m2/alum.	5.006	2.337	3.219
	2) E.G.B. (6 a 13 ")	1,61 " -12 "	15.498	12.092	11.562
	3) BUP - COU (14 a 16 ")	0,47 " -15 "	4.524	---	7.948
	4) FORMACIO PROFESIONAL				
	5) EDUCACIO ESPECIAL				
ESPORTIU 35 m2./h.	1) FUTBOL	0,90 "	8.663	---	---
	2) PISTES POLIESPORTIVES	0,15 "	1.444	---	---
	3) ALTRES	0,30 "	2.888	---	---
SANITARI ASSISTENCIAL 0,05 m2/h.	1) DISPENSARIS	0,05 "	481	---	---
	2) CONSULTORIS				
SOCIO CULTURAL 1,65 m2/h.	3) AMBULATORIS				
	4) CLINIQUE				
	1) BIBLIOTEQUES	0,10 "	963	---	---
	2) CENTRES SOCIALS	0,35 "	3.369	345	---
RELIGIOS 1,2 m2/h.	3) LLARS JUBILATS	0,10 "	963	---	552
	4) GUARDERIES	0,10 "	963	363	---
	ESGLÉSIES	0,2 "	1.925	269	---
	J) JARDINS URBANS	0,2 "			
			31.285	5.362	---
			16.846		---
			3,25 "		
			1,75 "		
			4,39 Ha.		

10.- SANTA EUGENIA - CAN GIBERT

ESCOLAR:

Públic.-

Col.legi groc. Pre-escolar. 2 366

E.G.B. 11 2.013

Montfalgars. Pre-escolar 4 1.971

E.G.B. 16 10.079

Privats.-

La Immaculada. Pre-escolar 4 2.890

(Maristes) E.G.B. 16 11.562

B.U.P.) 11 7.948

C.O.U.)

Infants Garrotxa, 6 . Pre-escolar. 3 329

ESPORTIU: NO

SANITARI ASSISTENCIAL:

DISPENSARIS.- NO

SOCIO CULTURAL:

BIBLIOTEQUES.- NO

CENTRE SOCIAL.- 345

LLAR D'INFANTS.- 363 Infants

LLAR JUBILATS (Privat).- Caixa de Catalunya. 552

ESGLÉSIES:

c/ Montnegre 269

ZONES VERDES:

Garrotxa 210

Plaça Sta. Eugènia 5.152

11.- MONTJUIC

3,02 hab./familia.

655 Vivendes

Població total	1.979 habitants
0-5 anys	173 " (8,74%)
6-15 anys	347 " (17,53%)
16-25 anys	292 " (14,75%)
65 anys	163 " (8,24%)

	STANDARD	NECESSI-TATS	EXISTENT		
			Públic	Privat	
ESCOLAR 0,60 m2/h.	1) PRE-ESCOLAR (2 a 5 anys)	0,52 m2/hab.-10 m2/alum.	1.029	699	--
	2) E.G.B. (6 a 13 ")	1,61 " -12 "	3.186	2.796	--
	3) BUP - COU (14 a 16 ")	0,47 " -15 "	930	--	--
	4) FORMACIO PROFESSIONAL				
	5) EDUCACIO ESPECIAL				
ESPORTIU 0,35 m2./h.	1) FUTBOL	0,90 "	1.781	--	--
	2) PISTES POLIESPORTIVES	0,15 "	297	--	--
	3) ALTRES	0,30 "	594	--	1.800
SANITARI ASSISTENCIAL 0,05 m2/h.	1) DISPENSARIS	0,05 "	99	--	--
	2) CONSULTORIS				
	3) AMBULATORIS				
	4) CLINIQUES				
SOCIO CULTURAL 0,65 m2/h.	1) BIBLIOTEQUES	0,10 "	198	--	--
	2) CENTRES SOCIALS	0,35 "	693	--	--
	3) LLARS JUBILATS	0,10 "	198	--	--
	4) GUARDERIES	0,10 "	198	5.600	--
RELIGIOS 0,2 m2/h.	ESGLÈSIES	0,2 "	396	--	--
ZONES VERDES m2/h.	J) JARDINS	3,25 "	6.432	262.782	--
	PU) PARES URBANS	1,75 "	6.463	--	--

11.- MONTJUIC

ESCOLAR:

Públic.- Montjuich. Pre-escolar 2	699
E.G.B. 8	2.796

Privat.- NO

ESPORTIU:

Altres.- Mini-golf	1.800
--------------------------	-------

SANITARI ASSISTENCIAL:

DISPENSARI.- NO

SOCIO CULTURALS:

BIBLIOTEQUES.- NO

CENTRE SOCIAL.- NO

LLAR JUBILATS.- NO

LLAR D'INFANTS.- Casa dei Bambini	3.500	(Privat)
St. Ramon Nonat	2.100	(Públic)

ESGLÉSIES: NO

ZONES VERDES:

P.P. Montjuic	262.782
---------------------	---------

TOTAL EQUIPAMENT (Exepte zones verdes)

2,2 Ha.

2.134 m2.
(3,25 m2./vivenda)

COMERCIAL

12. PONT MAJOR

3,96 hab./familia.

760 Vivendes

Població total	3.010 habitants
0-5 anys	281 " (9,34%)
6-15 anys	654 " (21,73%)
16-25 anys	590 " (19,60%)
65 anys	143 " (4,75%)

		STANDARD	NECESSITATS	EXISTENT	
				Públic	Privat
ESCOLAR 0,60 m2/h.	1) PRE-ESCOLAR (2 a 5 anys)	0,52 m2/hab.-10 m2/alum.	1.565	1.800	333
	2) E.G.B. (6 a 13 ")	1,61 " -12 "	4.846	7.200	998
	3) BUP - COU (14 a 16 ")	0,47 " -15 "	1.415	--	--
	4) FORMACIO PROFESSIONAL				
	5) EDUCACIO ESPECIAL				
ESPORTIU 0,35 m2./h.	1) FUTBOL	0,90 "	2.709	6.050	--
	2) PISTES POLIESPORTIVES	0,15 "	452	595	--
	3) ALTRES	0,30 "	903	--	--
SANITARI ASSISTENCIAL 0,05 m2/h.	1) DISPENSARIS	0,05 "	150	--	--
	2) CONSULTORIS				18 m2.
	3) AMBULATORIS				
	4) CLINIQUES				
CULTURAL 0,65 m2/h.	1) BIBLIOTEQUES	0,10 "	301	--	--
	2) CENTRES SOCIALS	0,35 "	1.053	143	--
	3) LLARS JUBILATS	0,10 "	301	--	--
	4) GUARDERIES	0,10 "	301	937	--
RELIGIOS 0,2 m2/h.	ESGLÉSIES	0,2 "	602	545	--
ZONES VERDES	J) JARDINS	3,25 "	9.782	6.620	--
	PU) PARCS URBANS	1,75 "	5.268		

TOTAL EQUIPAMENT (Exepte zones verdes)

4,42 Ha.

COMERCIAL

3.520 m2.
(4,63 m2./viv.)

12.- PONT MAJOR

ESCOLAR:

Públic.- Carme Auguet. Pre-escolar 2	1.000
E.G.B. 8	7.200
Salesians (F.P.)	12.099
Privat.- Dominiques. Pre-escolar 3	333
E.G.B. 9	998

ESPORTIU:

Fútbol	6.050
Poliesportiu	595

SANITARI ASSISTENCIAL:

DISPENSARIS.- NO

CONSULTORI.- P. de l'Om . 18 m2.

SOCIO CULTURAL:

BIBLIOTEQUES.- NO

CENTRE SOCIAL.- 143

LLAR JUBILATS.- NO

LLAR D'INFANTS.- 937 (Llar Barrufet)

ESGLÉSIES:

Pont Major.- 545

ZONES VERDES:

C/ S. Joan Bosco.- 650 Parterres

Pont de l'aigua .- 245

Pisos costat Salesians.- 4.135

Costat Cementiri .- 1.590

13.- SANT DANIEL

3,28 hab./família.

224 Vivendes

Població total 735 habitants

0-5 anys 44 " (5,99%)

6-15 anys 122 " (16,60%)

16-25 anys 117 " (15,92%)

65 anys 68 " (9,25%)

	STANDARD	NECESSI- TATS	EXISTENT		
			Públic	Privat	
LLAR m2/h.	1) PRE-ESCOLAR (2 a 5 anys)	0,52 m2/hab.-10 m2/alum.	382	--	--
	2) E.G.B. (6 a 13 ")	1,61 " -12 "	1.183	--	--
	3) BUP - COU (14 a 16 ")	0,47 " -15 "	345	--	--
	4) FORMACIO PROFESIONAL				
	5) EDUCACIO ESPECIAL			593	+
ORTIU 5 m2/h.	1) FUTBOL	0,90 "	661	--	--
	2) PISTES POLIESPORTIVES	0,15 "	110	924	--
	3) ALTRES	0,30 "	220	--	--
ITARI ASTIENCIAL 5 m2/h.	1) DISPENSARIS	0,05 "	37	--	--
	2) CONSULTORIS				
	3) AMBULATORIS				
	4) CLINIQUES				
IO RURAL 5 m2/h.	1) BIBLIOTEQUES	0,10 "	74	--	--
	2) CENTRES SOCIALS	0,35 "	257	--	--
	3) LLARS JUBILATS	0,10 "	74	--	--
	4) GUARDERIES	0,10 "	74	--	--
IGIOS 2 m2/h.	ESGLÈSIES	0,2 "	147	575	--
ES PDES m2/h.	J) JARDINS	3,25 "	2.389	600	--
	PU) PARCS URBANS	1,75 "	1.286	--	--

TOTAL EQUIPAMENT (Exepte zones verdes)

MERCIAL

13.- SANT DANIEL

ESCOLAR:

Públic.- Escola de la Natura 593

Privat.- NO

ESPORTIU:

Poliesportiu . 924

SANITARI ASSISTENCIAL:

DISPENSARI.- NO

SOCIO CULTURAL:

BIBLIOTEQUES.- NO

CENTRE SOCIAL.- NO

LLAR JUBILATS: NO

LLAR D'INFANTS.- NO

ESGLESIES: 575

ZONES VERDES: Darrera Monestir. 600

14.- SANT PONÇ - DOMENY - LA BARÇA

4,69 hab./familia. 277 vivendes

Població total	1.300	habitants
0-> anys	99	" (7,62%)
6-15 anys	296	" (22,77%)
16-25 anys	149	" (11,46%)
65 anys	143	" (11,0%)

		STANDARD	NECESSI-TATS	EXISTENT	
				Públic	Privat
ESCOLAR m2/h.	1) PRE-ESCOLAR (2 a 5 anys)	0,52 m2/hab.-10 m2/alum.	676	--	--
	2) E.G.B. (6 a 13 ")	1,61 " -12 "	2.093	--	--
	3) BUP - COU (14 a 16 ")	0,47 " -15 "	611	--	--
	4) FORMACIO PROFESSIONAL				
	5) EDUCACIO ESPECIAL				
ESPORTIU m2/h.	1) FUTBOL	0,90 "	1.170	--	--
	2) PISTES POLIESPORTIVES	0,15 "	195	--	--
	3) ALTRES	0,30 "	390	640	--
SANITARI ASSISTENCIAL m2/h.	1) DISPENSARIS	0,05 "	65	--	--
	2) CONSULTORIS				
	3) AMBULATORIS				
	4) CLINIQUES				
SOCIO CULTURAL m2/h.	1) BIBLIOTEQUES	0,10 "	130	--	--
	2) CENTRES SOCIALS	0,35 "	455	--	--
	3) LLARS JUBILATS	0,10 "	130	--	--
	4) GUARDERIES	0,10 "	130	--	--
ESGLÉSIES m2/h.	ESGLÉSIES	0,2 "	260	378	--
ZONES VERDES m2/h.	J) JARDINS	3,25 "	4.225	--	--
	PU) PARCS URBANS	1,75 "	2.275	--	--

TOTAL EQUIPAMENT (Exepte zones verdes)

14.- SANT PONÇ = DOMENY - LA BARÇA

ESCOLAR: NO

ESPORTIU:

Altres. 640

SANITARI ASSISTENCIAL:

DISPENSARI.- NO

SOCIO CULTURAL:

BIBLIOTEQUES.- NO

CENTRE SOCIAL.- NO

LLAR JUBILATS.- NO

LLAR D'INFANTS.- NO

ESGLÉSIES: 378

ZONES VERDES: NO

15.- TAIALA - GERMANS SABAT

4 hab./familia.

736 Vivendes

Població total	2.986 habitants
0-5 anys	331 "
6-15 anys	636 "
16-25 anys	612 "
65 anys	112 "

	STANDARD	NECESSITATS	EXISTENT		
			Públic	Privat	
ESCOLAR 2,60 m2/h.	1) PRE-ESCOLAR (2 a 5 anys)	0,52 m2/hab.-10 m2/alum.	1.553	1.524	--
	2) E.G.B. (6 a 13 ")	1,61 " -12 "	4.807	6.476	--
	3) BUP - COU (14 a 16 ")	0,47 " -15 "	1.403	--	--
	4) FORMACIO PROFESIONAL				
	5) EDUCACIO ESPECIAL				
ESPORTIU 1,35 m2./h.	1) FUTBOL	0,90 "	2.687	6.875	--
	2) PISTES POLIESPORTIVES	0,15 "	448	--	--
	3) ALTRES	0,30 "	896	240	--
SA SANITARI ASSISTENCIAL 0,05 m2/h.	1) DISPENSARIS	0,05 "	149	113,50	--
	2) CONSULTORIS				
	3) AMBULATORIS				
	4) CLINQUES				
SC SOCIO CULTURAL 0,65 m2/h.	1) BIBLIOTEQUES	0,10 "	298	152	--
	2) CENTRES SOCIALS	0,35 "	1.045	494	--
	3) LLARS JUBILATS	0,10 "	298	--	--
	4) GUARDERIES	0,10 "	298	1.467	--
R RELIGIOS 0,2 m2/h.	ESGLÉSIES	0,2 "	597	448	--
ZONES VERDES 5 m2/h.	J) JARDINS	3,25 "	9.704	1.680	Há.
	PU) PARCS URBANS	1,75 "	5.226		
TOTAL EQUIPAMENT (Exepte zones verdes)			2,43 Ha.		

15.- TAIALA - GERMANS SABAT

ESCOLAR:

Públic.- Taiala. Pre-escolar 4	1.524
E.G.B. 17	6.476

Privat.- NO

ESPORTIU:

Futbol	6.875
Altres.- Petanca	240

SANITARI ASSISTENCIAL:

DISPENSARI.- 113,50

SOCIO CULTURAL:

BIBLIOTEQUES.- 152 m2.

CENTRE SOCIAL.- 494

LLARS JUBILATS.- NO

LLAR D'INFANTS.- 1.467

ESGLÉSIES: 448

ZONES VERDES:

Plaça triangular	255
Plaça entrada S.S.	700
Parterres costat riera	85
Parterres costat plaça	40
costat autopista	600



GENERALITAT DE CATALUNYA
 SERVEI TÈCNIC DE LA CIUTAT DE GIRONA, D'URBANISME
 PLÀNOL NORMATIU
 EDIFICACIÓ DEL SOL ÚRBA
 NOMES SUBSIDIARIS DE PLANEJAMENT
 GIRONA
 QUART D'ONERS VILARIES DE LA SEIVA ST. ORÇON

Situación del Planeamiento urbanístico de sectores de suelo y nivel de ejecución en el término municipal de Girona, a diciembre de 1985.

FECHA APROBACION MV ó CPU	DENOMINACION DEL P.P. o P.E.	CESIONES Y URBANIZACION
16.02.1971- MV	P.P. Puigviestós I	Ejecutado
26.06.1974- Denegado	P.P. Torre Rafaela	No aprobado
24.09.1975- MV	P.P. Mas Abella	Ejecutado urbanización.No cesiones
08.07.1976- MV	P.P. La Creu de Palau	Ejecutado y cesiones
16.03.1977- MV	P.P. La Torre de Talala	Ejecutada, Cesiones.Servicios recibidos
13.02.1979- MV	P.P. Puigviestós II	Falta urbanización 2ª fase
23.06.1982	P.P. "Mas Barril I"	Cesiones realizadas
06.10.1982	P.P. "Parc Montjuic.Normes Complement."	Convenio. Ejecución parcial
04.03.1983	P.P. "CiellíHorted'en Masagras" (no publicado)	No ejecutado
18.02.1982	P.P. "Mas Grau"	Cesiones realizadas. Ejecución parcial
15.12.1982	P.P. "Torres de Palau II"	Falta recepción de serv.y dotac.Cedido el
19.05.1982	P.P. "Can Kirgu. Sector Metalco"	Urbanic.en ejecución. Cesiones realizadas
15.02.1983	P.P. "Mas Ramada"	Aprobado el proyecto de reparcelac
02.11.1983	P.P. "Mas Catofa"	Obras en ejecución
20.07.1983	P.P. "Can Gilbert del Pla"	Falta proyecto de urbanización reparcelac.
02.11.1983	P.P. "Mas Barril II"	No ejecutado
20.07.1983	P.E. Barri Vell	En ejecución
26.04.1982	P.E.R.I. Vilarroja (Unión)	Obras de urbanización realizadas
02.11.1983	P.E.M.U. Fontajou	Realizadas obras de urbanización 1ª fase
15.12.1982	P.E.M.U. Montilivi III	En ejecución
06.10.1982	P.E.M.U. Girona II	Urbanizado. Cesiones realiz.Serv.recibidos
02.03.1983	P.E. Sector Campus	Falta proyecto de urbanización
16.03.1983	P.E. Sector Renfe II	Falta proyecto de urbanización
16.03.1983	P.E. "Quintana de Baix"	En ejecución parcial
20.07.1983	P.E.M.U. Renfe I	Falta proyecto de urbanización
19.05.1982	P.E. Sector Abastecimientos	En ejecución
15.02.1983	P.E. Plaça de la Constitució	No ejecutado
07.12.1983	P.P. Font de l'Abella	Falta proyecto de urbanización 1ª reparcelac
07.12.1983	P.E. Pla de Girona	No ejecutado
28.03.1984	P.E. Pont Minor	No ejecutado
04.07.1984	P.E. Mas Noguera	Ejecutada urbanización.Falta cesiones
16.07.1985	P.E. La Vall de Sant Daniel	En ejecución

NORMAS SUBSIDIARIAS DE GIRONA - julio 1981 (terme municipal de Girona)

<u>UNITATS D'ACTUACIO</u>	<u>Superfície</u>	<u>Verd</u>	<u>Equipaments</u>
LA TORRE DE TAIALA	6,43	0,93	0,15
MONTJUIC	91,53	17,08	5,31
CENT LLARS	0,52	-	-
GIRONA "	17,00	5,57	1,22
PUIGVISTOS 1	4,47	-	-
PUIGVISTOS 2	11,95	2,44	-
TORRE RAFAELA 1	6,20	2,21	2,22
MAS ABELLA	13,16	4,51	0,77
LA CREU DE PALAU	14,48	4,47	3,90
TORRES DE PALAU	15,65	3,30	0,30
ABASTAMENTS 1 *	8,94	-	8,94
	<u>190,33</u>	<u>40,51</u>	<u>22,81</u>

PLANS ESPECIALS DE REFORMA INTERIOR

LES PEDRERES 1	3,20	-	-
VILA ROJA	7,12	0,86	2,25
MONTILIVI	4,21	0,16	-
	<u>14,53</u>	<u>1,02</u>	<u>2,25</u>

PLANS ESPECIALS DE MILLORA URBANA - TIPUS 1

PONT MINOR	1,46	0,36	-
PASSEIG D'OLOT	1,55	-	-
CAMPSA	1,49	-	1,00
RENFE 1	1,85	0,55	-
RENFE 2	3,76	0,55	1,79
MAS NOGUER	2,37	-	0,26
ELS RAJOLERS	2,15	-	-
PLA DE GIRONA	8,00	1,01	-
MONTILIVI 2	2,56	0,06	-
MONTILIVI 3	1,08	-	-
	<u>26,27</u>	<u>2,53</u>	<u>3,05</u>

PLANS ESPECIALS DE MILLORA URBANA - TIPUS II

DESTILERIES	2,35	-	-
GERMANS SABAT 2	1,75	0,08	-
ESGLÉSIA DE DOMENY	3,70	1,06	0,45
FONTAJAU	32,50	4,35	-
LA QUINTANA DE BAIX	5,05	1,27	-
	<u>45,35</u>	<u>6,76</u>	<u>0,45</u>

PLANS ESPECIALS INDUSTRIALS

INDUSTRIAL PONT MINOR	1,61	0,42	-
INDUSTRIAL GERMANS SABAT 1	2,60	0,07	-
INDUSTRIAL AVELLANEDA	4,18	-	-
	<u>8,39</u>	<u>0,49</u>	<u>-</u>

PLANS ESPECIALS D'EQUIPAMENTS

SECTOR D'ABASTAMENTS 2*	5,99	-	5,99
SECTOR DE PALAU	23,24	2,02	21,22
	<u>29,23</u>	<u>2,02</u>	<u>27,21</u>

SECTORS DE DESENVOLUPAMENT URBA. INT. I

MAS MASO *	17,18	-	2,91
MAS GIBERT	8,16	0,66	1,12
GUELL	12,62	4,07	0,59
	<u>37,96</u>	<u>4,73</u>	<u>4,62</u>

SECTORS DE DESENVOLUPAMENT URBA. INT. II

PLA DE DALT DE DOMENY	13,71	-	2,40
CORREGADA	1,90	0,68	-
MONTILIVI 1	2,78	-	-
FONT DE L'ABELLA	13,47	2,71	0,56
MAS GRAU	14,25	2,45	-
MAS PRUNELL	11,00	0,50	1,15
TORRE RAFAELA 2	9,17	0,13	-
	<u>66,28</u>	<u>6,47</u>	<u>4,11</u>

SECTORS DE DESENVOLUPAMENT URBA. INT. III

MAS CATOFA	4,50	1,02	-
LES PEDRERES 2	8,47	-	0,69
MAS RAMADA	5,84	2,02	-
PUIG DE MONTILIVI	1,60	-	-
CAN BIFL	3,55	0,55	-
MAS BARRIL 1	13,65	3,17	0,60
MAS BARRIL 2	13,57	4,88	-
BOSC DE PALAU	13,75	5,74	-
CAN SALVATELLA	0,93	0,46	-
CAMP DE LA COMA	2,30	0,31	-
TORRES DE PALAU 2	19,82	7,64	0,84
	87,98	25,79	2,27

SECTORS DE SENVOLUPAMENT INDUSTRIAL

INDUSTRIAL MAS TORROELLA	5,95	0,90	-
INDUSTRIAL PLA DE SALT DE DOMENY	10,87	1,59	-
INDUSTRIAL DOMENY 1	11,59	-	0,82
INDUSTRIAL DOMENY 2	10,00	1,41	-
INDUSTRIAL XAN XIRGU	51,35	6,54	2,85
INDUSTRIAL MAS QUINTANA	9,05	0,53	-
	98,81	10,97	3,67

R E S U M

	<u>Superffcie</u>	<u>Verd</u>	<u>Equipaments</u>
SOL URBA SENSE ACTUACIONS	786,59 Hes.*	95,60*	123,96*
UNITATS D'ACTUACIO	190,33	40,51	22,81
PLANS ESPECIALS REFORMA INTERIOR	14,53	1,02	2,25
PLANS ESPECIALS MILLORA URBANA - I	26,27	2,53	3,05
PLANS ESPECIALS MILLORA URBANA - II	45,35	6,76	0,45
PLANS ESPECIALS INDUSTRIALS	8,39	0,49	-
TOTAL SOL URBA	1.071,46 Hes.▼	146,91*	152,52*
SECTORS DESENVOLUPAMENT URBA I	37,96	4,73	4,62
SECTORS DESENVOLUPAMENT URBA II	66,28	6,47	4,11
SECTORS DESENVOLUPAMENT URBA III	87,98	25,79	2,27
SECTORS DESENVOLUPAMENT INDUSTRIAL	98,81	10,97	3,67
TOTAL SOL URBANITZABLE	291,03	47,96	14,67
TOTAL URBA + URBANITZABLE	1.362,49 Hes.	194,87 Hes.	167,19 Hes.

(*) Sectors pertanyents a més d'un municipi. i en la actualitat.



GENERALITAT DE CATALUNYA

Departament de Política Territorial i Obres Públiques
Direcció General d'Urbanisme
Servei Territorial de Girona

Territori i Obres Públiques
Servei d'Urbanisme de Girona
DATA SORTIDA: 9.11.83
NUMERO: 1626 - 1632

Expt.: 610/83
Ref.: VS/rp

Expt.: 610/83

La Comissió Provincial d'Urbanisme de Girona, en sessió de 2 de novembre de 1.983, ha pres el següent acord:

"Atès l'acord de la Comissió d'Urbanisme de data 11 de maig de 1979 pel qual, vist el contingut de l'art. 32 de la Llei del Sòl i el que s'estableix per l'art. 123 del Reglament de Planejament en relació amb el Decret de la Presidència de la Generalitat d'11 d'octubre de 1978, es va disposar la formació del Pla General d'Ordenació de Conjunt definit pels municipis de Girona, Llambilles, Fornells, Quart d'Onyar, Bescanó, Sant Gregori, Vilablareix, Sant Julià de Ramis, Aiguaviva i Riudellots de la Selva.

Atesos els acords dels Ajuntaments de Girona, (22.6.79), Llambilles, (7.9.79), Fornells, (30.6.79), Quart, (11.6.79), Bescanó, (26 de juny de 1.979), Sant Gregori, (22.6.79), Vilablareix, (5.6.79), Sant Julià de Ramis, (26.10.79) i Aiguaviva, (1.11.79), aprovatoris de les Bases del Concurs i els Plecs de Condicions tècniques i administratives redactades per la Comissió d'Urbanisme i que han de regir en el contracte per la redacció del Pla General de Conjunt.

Atès que els Ajuntaments de Llambilles, Sant Gregori, Riudellots de la Selva, Bescanó i Aiguaviva varen justificar la no inclusió dels seus municipis en el Pla de Conjunt de l'àrea del Gironès i sol·licitaren de la Comissió la segregació corresponent que els hauria de permetre la formulació a cada Municipi del respectiu Pla General.

Atès el Decret de la Presidència de la Generalitat 72/83 de 3 de març pel qual s'aprova la segregació dels antics municipis de Salt i Sarrià de Ter, per constituir municipis independents.

Atès que els senyors Juli Esteban i Noguera, Antoni Font, Joan Montero i Pere Salvador, que constitueixen l'equip redactor del Pla General de Conjunt en virtut de l'encàrrec que la Direcció General d'Urbanisme els va fer segons contracte de data 21.3.80, modificat posteriorment amb les especificacions contingudes en l'escrit de 21.5.82, han presentat a la Direcció General d'Urbanisme els treballs de la fase prèvia per l'elaboració de l'esmentat Pla General per tal de que, en compliment del que estableix l'art. 125 del Reglament de Planejament, es procedeixi a anunciar l'exposició al públic dels al·ludits treballs, per un termini mínim de trenta dies, a fi de que puguin formular-se suggeriments i, en el seu cas, altres alternatives de planejament per Corporacions, Associacions i particulars.

Atès que, com a conseqüència de la declaració de nul·litat del Pla General d'Ordenació de Girona de l'any 1971 per Sentència de 24 de desembre de 1980 del Tribunal Suprem, el Departament de Política Territorial i Obres Públiques va dictar, en aplicació de l'art. 51 LL.S., les Normes Subsidiàries de Planejament de Girona, Fornells de la Selva,

Quart d'Onyar, Sant Gregori, Sant Julià de Ramis (exclòs l'agregat de Medinyà) i Vilablareix, acordant-se l'entrada en vigor de les dites Normes Subsidiàries per el Conseller de Política Territorial i Obres Públiques amb data 3 de juliol de 1.981 (DOG nº 145 de 24 de juliol de 1.981); constituint un document bàsic i de referència, cara a la redacció definitiva del Pla General, per causa del posterior desplegament en Plans d'Ordenació i Projectes d'Urbanització portats a terme pels respectius Ajuntaments, que també s'exposen, la Comissió acorda:

1er.- Disposar l'obertura del tràmit d'exposició al públic i d'audiència a Corporacions i Institucions, pel termini de seixanta dies improrrogables, d'acord amb el que s'estableix per l'art. 125 del Reglament de Planejament, dels treballs presentats per l'equip redactor del Pla General d'Ordenació dels Municipis de Girona, Salt, Sarrià de Ter, Fornells de la Selva, Quart d'Onyar, Vilablareix i Sant Julià de Ramis, així com dels plànols a escala 1/10.000 de règim del sòl i de qualificació del sòl urbà, i del text de les Normes urbanístiques que, amb data 3-7-81, entraren en vigor per resolució del Departament de Política Territorial i Obres Públiques; als efectes de que les Corporacions, Associacions i particulars puguin formular els suggeriments i, en el seu cas, les alternatives de planejament que considerin oportunes.

2on. En aplicació del que fou acordat per la Comissió amb data 11.5. 79, un cop finalitzat el termini d'exposició al públic que fixa l'art. 125 del Reglament de Planejament, la Comissió trametrà als Ajuntaments còpia i informe dels suggeriments i alternatives proposats per Corporacions, Associacions i particulars: així com si s'escau, en aplicació de l'apartat 3 del susdit art. 125 R.P., els criteris i solucions generals que, a nivell supra-municipal, haurien de presidir els treballs d'elaboració del planejament.

A partir del lliurament d'aquesta documentació per la Comissió Provincial d'Urbanisme de Girona seran els propis Ajuntaments els encarregats de tramitar els documents de planejament que, d'acord amb l'art.37 i següents del Reglament de Planejament, constitueixen les determinacions del Pla General municipal.

3er.- La documentació, exposada al públic segons l'apartat 1er. pel termini precitat que es comptarà des del dia següent a la data de publicació del present acord al Diari Oficial de la Generalitat, quedarà de manifest a la Comissió Provincial (Servei Territorial d'Urbanisme, c/.C.Gròber, 1, Girona) i als Ajuntaments dels Municipis afectats pel Pla General."

El que en plau comunicar-li per a coneixement i efectes oportuns.

Girona, 7 de novembre de 1.983.
EL SECRETARI DE LA COMISSIO

EL CAP DEL SERVEI D'URBANISME,

SR. ALCALDE-PRESIDENT DE L'AJUNTAMENT DE

GIRONA, - SALT, - SARRIA DE TER, -
FORNELLS DE LA SELVA, QUART D'ONYAR
VILABLAREIX I SANT JULIA DE RAMIS.

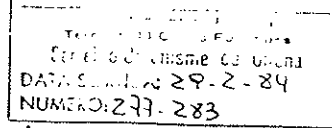


GENERALITAT DE CATALUNYA

Departament de Política Territorial i Obres Públiques

Direcció General d'Urbanisme

Servei d'Urbanisme de Girona



Expt.: 610/83

Réf.: VS/rp

Servei d'Urbanisme de Girona

Expt.: 610/83

pública, sens perjudici d'introduir les modificacions necessàries per a subsanar, completar i millorar les seves determinacions, i per a tal fi s'establiran els conductes més adients per a assegurar la màxima participació d'entitats, associacions i particulars.

Així mateix, respectaran l'esquema bàsic per a reestructurar la trama urbana, reconvertint l'actual esquema radial de Girona amb un recostat dels diferents sectors urbans que configuren la conurbació urbana del Pla de Girona, amb una distribució equilibrada dels equipaments, espais lliures i vialitat necessària per a tal fi.

La Comissió Provincial d'Urbanisme, en sessió de 22 de febrer de 1.984, ha pres el següent acord:

"Atès l'acord de la Comissió Provincial d'Urbanisme de Girona, pres en sessió de 2 de novembre de 1983, que disposava l'obertura del tràmit d'exposició al públic i d'audiència a Corporacions i Institucions, pel termini de seixanta dies improrrogable, d'acord amb el que s'estableix per l'art. 125 del Reglament de Planejament, dels treballs presentats per l'equip redactor del Pla General d'Ordenació dels Municipis de Girona, Salt, Sarrià de Ter, Fornells de la Selva, Quart d'Onyar, Vilablareix i Sant Julià de Ramis, així com dels plànols a escala 1/10.000 de règim del sòl i de qualificació del sòl urbà, i del text de les Normes Urbanístiques que, amb data 3.7.81, entraren en vigor per resolució del Departament de Política Territorial i Obres Públiques, als efectes de què les Corporacions, Associacions i particulars poguessin formular els suggeriments i, en el seu cas, les alternatives de planejament que considerin oportunes.

Atès que en aquest període d'exposició pública, que va finalitzar el dia 21 de gener, es presentaren 178 escrits de suggeriments.

Vist que en els 178 escrits presentats, es tractaven en 7 ocasions temes de procediment, en 78 temes d'enfoc general de planejament, i en 159, proposicions puntuals que pel seu contingut restringit a l'àmbit municipal, forment part de les aportacions a nivell particular derivades del procés d'exposició pública dels treballs esmentats.

Atès que aquests escrits han estat sistematitzats i valorats en base a la seva incidència en la formulació de criteris i solucions generals a nivell supramunicipal, i per tant, sens perjudici de la valoració que cada Corporació Municipal haurà d'efectuar en el propi àmbit d'actuació, per a confirmar o rectificar criteris i solucions conduents a realitzar els treballs d'elaboració del propi Pla General.

Vist l'informe de la Secció Tècnica i la Proposta formulada per la Ponència Tècnica, la Comissió acorda:

1er.- Formular les consideracions que a continuació s'esmenten, com a criteris que a nivell supramunicipal hauran de presidir els treballs d'elaboració del planejament.

Els plans generals, mantindran un equilibri en les propostes de desenvolupament dels diversos assentaments urbans del Pla de Girona, recolzant-se en la xarxa de serveis i equipament existent i de nova creació, i conservant el caràcter propi de cada nucli urbà. En aquest sentit mantindran les directrius establertes d'estructura general i règim de sòl definides en els documents integrants d'aquesta exposició

Atès que la definició de la traça de la variant de la carretera N.-II, pot superposar-se a aquest Planejament General en tràmit, i atès la innegable necessitat de completar la xarxa viària territorial actualment existent, i possibilitar la creació d'una diversificació de comunicacions com correspon a una aglomeració urbana d'aquestes dimensions, cal instar de la Demarcació de Carreteres del Estado la definició d'aquesta traça per incorporar-la al planejament. En el supòsit de no haver-se definit aquesta, els Plans hauran de facilitar aquelles traces sense hipotecar cap de les alternatives estudiades. Es mantindrà la previsió d'un vial primari d'interconnexió entre els nuclis de Fornells, Vilablareix, Santa Eugènia-Salt, i Sarrià-Sant Julià, que sense desvirtuar en cap cas la qualitat de vida de les àrees properes permeti una nova focalitat potenciadora del creixement i reequilibri urbà de la plana, contraposada a l'actual esquema radial que desemboca sempre en l'eixample de Girona ciutat.

Els plans generals adoptaran les mesures necessàries, per a la preservació de les àrees agrícoles i forestals, regulant les mesures per a potenciar i afavorir el desenvolupament de les activitats pròpies d'aquest sòls, conservar i protegir els elements naturals (sòl, flora, fauna i paisatge) i per impedir la seva degradació o incorporació prematura al procés urbà.

2on.- Traslladar la documentació dels suggeriments formulats en el tràmit d'audiència pública de l'art. 125 del Reglament de Planejament Urbanístic a les Corporacions Locals de Girona, Salt, Sarrià de Ter, Fornells de la Selva, Quart d'Onyar, Vilablareix i Sant Julià de Ramis, pel seguiment de llurs iniciatives i en base als criteris generals esmentats per la prosecució del tràmit dels respectius Plans Generals."

El que em plau comunicar-li per a coneixement i efectes oportuns, adjuntant al present escrit la documentació dels suggeriments formulats de la que se'n ha fet referència anterior.

Girona, a 28 de febrer de 1.984.
EL SECRETARI DE LA COMISSIÓ

EL CAP DEL SERVEI D'URBANISME,

SR. ALCALDE-PRESIDENT DE L'AJUNTAMENT DE GIRONA, SALT, SARRIA DE TER, FORNELLS DE LA SELVA. QUART, VILABLAREIX I SANT JULIA DE RAMIS.

La Resolució de la Comissió Provincial d'Urbanisme del dia 22 de febrer de 1984, formulava les consideracions i criteris, a nivell supramunicipal, que hauran de presidir els treballs d'elaboració del planejament general després del període d'informació pública en el qual l'Ajuntament va comparèixer per acord del Ple celebrat el 19 de gener de 1984. La continuació d'aquests treballs, urgents davant de la situació del planejament per la pròpia transitorietat de les Normes Subsidiàries, fa del tot necessari que l'equip redactor tingui els criteris que aquest nou planejament ha de contenir en ordre a les determinacions que a nivell municipal l'Ajuntament estimi convenients, d'acord amb l'art.125 del Reglament de Planejament Urbanístic.

En el termini d'informació pública, que va finalitzar el dia 21 de gener proppassat, es van presentar 135 escrits que han sigut informats per l'equip redactor dels treballs del planejament. De tots ells, 13 presenten suggeriments a altres alternatives de planejament de caràcter general, éssent les altres - al.liegacions sobre aspectes puntuals i concrets, propis del moment de la informació pública del Pla General, una vegada aprovat inicialment.

Així mateix, amb la finalitat d'aconseguir el màxim de participació, i a petició de les Associacions de Veïns i Col.legis Professionals, s'han celebrat des del passat dia 5 de juny al 17 de juliol d'enguany, diverses reunions amb la Comissió de Seguiment del Pla General, constituïda per representants de les Associacions de Veïns, dels Col.legis Professionals, Unió de Botiguers, Cambres de Comerç i de la Propietat i Gremi de promotors, amb la finalitat de copsar directament les opinions i re-estudiar, quan calgués, les diferents solucions generals que podrien sorgir de l'estudi detallat dels temes més importants - del Planejament General de la Ciutat en funció de les premisses existents i el relleu que s'ha de pretendre obtenir per Girona.

La Comissió de Seguiment va iniciar el tractament dels - temes per l'estudi de la xarxa viària que necessita la Girona



del futur, tema molt controvertit per totes les entitats assistents, sobretot a la vista de la proposta del Ministeri d'Obres Públiques i Urbanisme, recentment sotmesa a informació pública la variant de la Crta. Nacional II. Aquesta via, pels efectes paisatgístics, ecològics i ambientals, ha preocupat constantment a la Comissió i, a l'hora de decantar-se per una solució, s'han manifestat postures no exactament coincidents respecte a - les seves característiques i al lloc de la seva ubicació. Sobre la trama viària en general tothom es manifesta per una jerarquització dels carrers de Girona de manera que, formant una xarxa, s'eviti la congestió d'algunes zones i possibiliti un suport homogeni del tràfic; així doncs, en base als estudis de tràfic elaborats per l'Ajuntament i el M.O.P.U., les dades que en resulten fan decantar cap a solucions de redistribució del tràfic en sentit transversal amb una proposta d'enllaços per - tots els sectors de la Ciutat, completat amb les corresponents dotacions d'aparcaments, suficients per la capitalitat de Girona i pel correcte desenvolupament de l'activitat comercial.

Pel que respecte al règim urbanístic del sòl, s'ha repassat cada una de les classes de sòl, buscant el màxim d'adequació a la realitat existent i les previsions suficients pel desenvolupament correcte de la Ciutat. Així doncs, l'àmbit del sòl urbà previst a les actuals Normes Subsidiàries s'estima en principi adequat, si bé es precisa d'un estudi minuciós, illa per illa, per tal de dotar-lo d'una ordenació particular i no sectorial com l'actualment vigent, al mateix temps que es replan-tegin sectorialment els equipaments i espais lliures suficients i necessaris. El sòl urbanitzable s'ha estudiat també des de la doble perspectiva dels Plans Parcialis aprovats i d'aquells - previstos en les Normes, així com el Sòl industrial necessari en el futur, davant de la manca actual existent.

S'han donat, així mateix, criteris i solucions pel tractament del sòl no urbanitzable i també respecte als equipaments que es precisen en cada un dels sectors de la Ciutat, així com aquells altres de caràcter comarcal o supramunicipal. S'ha estudiat també en una reunió monogràfica l'activitat comercial de Girona i les necessitats sentides en vistes a la potenciació que

provinent de la banda Est (Sant Feliu-La Bisbal-Palamós) mitjançant l'actual accés a l'Autopista i amb la construcció d'un nou accés pel Sector Nord-Est.

b) En el sentit Est-Oest i a la inversa, cal la potenciació del Passeig d'Olot que uneix la zona de Santa Eugènia-Salt amb el sector del carrer del Carme, i la del Vial paral·lel al Passeig d'Olot i que té el seu enllaç a la carretera de Barcelona a l'alçada del carrer Caldes de Montbui en el seu pas sota la via del tren, actualment en construcció tot connectant-ho amb els sectors del Mas Abella i la zona d'equipaments de Montilivi.

c) Com un vial pràcticament paral·lel a l'anterior, cal ressenyar la necessitat d'un eix que tanqui l'actual previsió de creixement en el Sector de Sta. Eugènia-Salt fins arribar a l'actual sector industrial de Can Xirgu i enllaçar cap a la zona de Girona-II, amb un creuament de l'actual N-II estudiat acuradament perquè resulti possibilista. Aquest vial haurà de tenir continuïtat en el sentit Girona-2 Montilivi i haurà d'ésser un dels futurs nexes de connexió entre Santa Eugènia i la zona actual d'equipaments de Montilivi.

d) Cal preveure l'estructuració d'unes vies principals que, en el sector Montilivi-Palau, canalitzin amb eficàcia el tràfic emanat tant de la implantació dels usos d'equipament esportius i escolars d'aquesta zona com del potencial d'ocupació residencial. Aquestes vies hauran de connectar, tant amb les zones de boscos del sector, com amb la carretera de St. Feliu a través de l'antic traçat del carrilet i l'habilitació d'un pont per travessar l'Onyar.

e). Cal un re-estudi de tots els elements de la xarxa viària en què el vianant té un protagonisme, inclús més fort que el rodat, formant espais a la seva escala i dimensió. Així caldrà analitzar les dotacions reals d'equipaments i espais lliures i establir entre ells una comunicació assequible i còmoda a nivell de passeig, carril bici, zones intermitges, etc.

En aquest context, caldrà l'enllaç des de la zona de Sta. Eugènia-Salt, el Parc Central, la futura actuació de la zona de les casernes i la dels equipaments de Montilivi-Palau. Un altre eix haurà de connectar la zona verda de Pedret-Casc-Antic,

la Devesa, Parc Central, amb una cruïlla al primer eix. L'estructuració d'aquests eixos, que hauran de tenir un disseny acurat, es pot configurar a través de Bonastruc de Porta i Emili Grahit - Passeig d'Olot. Es fa necessària també la connexió entre la zona urbana de Santa Eugènia -Salt i les altres de la riba del Ter.

En tots i cada un dels casos cal tenir en compte la necessitat d'un estudi pormenoritzat del traçat, característiques dels vials i la seva secció bàsica a fi i efecte que no provoquin impactes ambientals ni ruptures paisatgístiques desmesurades, tant en els sectors de sòl no urbanitzable, i en els espais lliures i de protecció, com en els sectors amb actual o previsible ús residencial. En el traçat dels vials en sòl urbanitzable caldrà un potenciament del seu desenvolupament de manera que possibiliti la seva execució.

2on.- Crear les condicions per l'homogenització de la Ciutat. A partir d'una realitat física dispersa i inconnexa s'han d'establir les actuacions de reequilibri entre els barris, omplint els espais intermedis que avui separen els nuclis de població o assenyalant els PERIS i unitats d'actuació necessàries per assegurar la consolidació d'un teixit urbà adequat en el qual els sistemes de connexió, comunicació, serveis i equipaments adquireixen un nivell de marcada homogenitat.

Amb les dificultats que ha tingut el planejament de Girona, hem començat a veure com s'han iniciat les primeres actuacions per definir el creixement, ordenar l'espai urbà i homogenitzar el territori. El Pla Especial del Barri Vell, els passos inicials dels Plans Especials de la Vall de St. Daniel i la Devesa, i els Plans Parcialis del creixement urbà són instruments que ja tenim al nostre abast i que representen el començament de la tasca que cal fer, malgrat pugui ésser ara necessari algun replantejament puntual d'aquesta actuació.

3er.- Cal considerar les diferents densitats d'edificació en cada un dels sectors ateses les seves peculiaritats, prenent cura de les modificacions del planejament aprovades i les que estan en tràmit, i establint la normativa de Dret transitori que assenyali les determinacions que conservin, modifiquin i per-



feccionin l'ordenació urbana. Aquesta actuació es realitzarà amb el criteri restrictiu que aconselli l'estudi pormenoritzat - d'aquestes zones.

4rt.- Haurà de reconsiderar-se la conveniència de redacció dels Plans Especials que preveuen les Normes actualment vigents en els sectors de "Sant Narcís", "Germans Sàbat", "Vilarroja", "Torre Gironella", "Montilivi", "Sector Muntanya" i la zona industrial del Sector de l'Avellaneda, per quant després de la realització de les obres d'urbanització, o bé la consolidació de l'edificació, fan innecessària la redacció d'un planejament previ, d'acord amb les exigències d'ordre fàctic contemplades en la Llei del Sòl. Sempre que sigui possible s'optarà per una detallada Ordenança d'edificació que contempli i reguli les característiques de cada un dels sectors.

5è.- La programació del sòl urbanitzable, tant pel que fa al sòl residencial com industrial, es realitzarà fixant una programació en dos etapes de 4 anys, amb caràcter restrictiu, si bé amb l'amplitud suficient per admetre una gestió flexible de les iniciatives del creixement, prenent especial cura en la regulació dels drets adquirits, amb planejament intercalari, - executat o en període d'execució. El dimensionat d'aquest tipus de sòl ha d'estar avalat amb els estudis de creixement demogràfic a partir de l'estructura pròpia de cada un dels barris físics que componen la Ciutat. Cal una redefinició de les implantacions segons l'estat en què es troben, tant pel seu grau de consolidació i execució com des de l'aspecte legal. En aquest concepte s'inclouen tant els sòls per urbanitzar com els propis Plans Parcialis en tràmit.

En la línia d'homogenització de la Ciutat anteriorment exposada, s'haurà d'orientar a nivell del Pla General l'ordenació física de les dotacions i equipaments, en els sectors de sòl urbanitzable propers al sòl urbà.

6è.- El creixement urbà que es programi s'ordenarà adequadament per crear les garanties necessàries per la indústria de la construcció, sense generar creixements especulatius que - deteriorin el nivell de benestar social i el grau d'equipaments mínim. En aquest sentit caldrà posar les bases per generar les



actuacions necessàries per perfilar una ciutat estèticament ordenada que, corregint el desordre que encara és patent en cert sectors, comenci a ésser un punt de partida per la recuperació de la personalitat física de Girona. Així es considera bàsic el manteniment de les unitats d'actuació en aquells polígons - que poden ser considerats com a urbans però que la tasca que - queda per realitzar-hi així ho faci convenient, o també per dur a terme la gestió d'un re.equipament zonal deficitari.

7è.- Cal establir una consolidació ordenada de l'oferta industrial en el punt del just equilibri que permeti fer una ciutat harmònica, de creixement controlable i d'increment sensible de l'activitat social.

La creació de sòl industrial ordenat ha de venir fortament vinculat a la trama viària prevista en el Pla i haurà - d'ésser el necessari per evitar la pèrdua d'ocupació en una ciutat que malgrat les taxes d'atur baixes que ha tingut fins - ara, la desocupació ja comença a tenir un nivell preocupant.

L'ordenació dels sectors industrials que es programin, - atindrà l'establiment d'aquells elements físics en ordre a obtenir la necessària barrera per protecció i diferenciació dels usos colindants, i en particular els residencials.

Cal regular les indústries existents en el sòl residencial de manera que provoquin el desplaçament d'aquestes cap els sectors programats per aquesta finalitat, si bé permetin ampliacions fins els límits que resultin admissibles en raó a la titularitat de la finca.

8è.- El sòl no urbanitzable contemplarà les diferents aptituds del territori. agrícoles, forestals, ramaders, etc, que com components de l'activitat econòmica s'hauran de potenciar - amb l'adequada ordenació que eviti altres activitats i usos que desvirtuin aquelles. El medi rural cal considerar-lo no com un espai residual, sinó com un espai econòmicament actiu. En - aquest sentit caldrà un control dels usos no residencials tenint en compte la necessitat d'instalar-hi determinades activitats, les construccions de les quals hauran de regular-se, tant pel que fa a les condicions tècniques i higièniques com de la seva implantació en el paisatge. També caldrà un tractament especí-



fic de les construccions lleugeres, quan aquests siguin necessàries per una major productivitat del camp.

Es posarà especial cura amb la regulació de les activitats agropecuàries, la protecció de les mases forestals i la seva tala, la protecció de les deveses i les hortes, i de totes aquelles que puguin suposar un fort impacte ambiental (activitats extractives, etc.).

Es regularan i protegiran així mateix tots els aspectes paisatgístics, ecològics, ambientals, etc. d'aquest tipus de sòl i, en definitiva, les condicions generals del medi natural per possibilitar l'auto-reproducció de l'eco-sistema, evitant d'aquesta manera les despeses desmesurades que representen la seva destrucció, enfront del límit de l'autoregeneració que poden fer perillar les condicions de vida més elementals.

9è.- El nou planejament haurà de preveure aquells equipaments d'àmbit supramunicipal que permetin satisfer les necessitat de la població de Girona i el seu àmbit comarcal (Universitaris, sanitaris, assistencials i de serveis). La resta dels equipaments i espais lliures hauran d'afectar-se a sistemes generals o locals, amb especificació de la seva destinació i titularitat en aquells que el seu ús actual o previsió futura sigui clara, així com les condicions d'edificació.

Per aquest últim, atesa la seva funció de sector o barri, l'Ajuntament haurà d'establir els mecanismes necessaris perquè a través de les Associacions de Veïns i Entitats Ciutadanes, i de forma sectorial, s'obtingui un millor coneixement dels dèficits existents i les noves implantacions, equipant aquells sectors deficitaris.

Es sistematitzarà la localització d'espais lliures i equipaments de forma que es puguin estructurar recorreguts peatonals d'interès urbà, enllaçant els diferents sectors i grans equipaments.

Les zones verdes, parcs públics i equipaments, hauran d'estudiar-se tenint en compte el moment de la seva execució, en base a un Pla d'etapes i un estudi econòmic-financer perfectament clarificadors, que permetin a l'Ajuntament, en el moment de l'actuació, la suficient capacitat financera per la seva adqui-



sició.

10è.- El caràcter comercial de la ciutat, exigeix la necessària potenciació (que s'inicia amb el reconeixement de l'existència de fet d'un sector comercial de forta implantació en el sector Mercadal-Rambla) acompanyada per unes actuacions que es poden sintetitzar amb:

a) Afavorir l'homogenització dels assentaments comercials, posant els mitjans per la creació d'una nova zona comercial allunyada d'aquella, quan les necessitats de la ciutat ho facin necessari.

b) La creació d'un servei comercial que abastarà un radi concèntric d'influència.

Com a mesures complementàries cal realitzar les següents actuacions puntuals:

1) Creació del marc físic de la Institució Firal.

2) Preveure els terrenys suficients per la ubicació d'un Palau de Congressos i els seus serveis complementaris, així com possibilitar, via Ordenança, una llotja de contractació.

3) Preveure àrees per a vianants i els necessaris aparcaments ja sigui en superfície, soterranis o en edificis exclusius.

11è.- S'efectuarà una anàlisi exhaustiva de la relació d'edificis que figura en l'Annex III de les Normes Subsidiàries als efectes d'incorporar-hi aquells edificis mereixedors de protecció, actualment no inclosos, o bé per complir, si s'escau, el mandat de l'article 5è. del propi Annex, mantenint-se la sistematització existent, incorporant la protecció de llocs, indrets, o espais amb evident efecte paisatgístic i ecològic, com pot ésser per exemple, la illa del riu Ter a Pedret i, en general, les riberes dels rius.

12è.- Pel que fa a les al·legacions puntuals formulades en el termini de presentació de suggerències, hauran d'estudiar-se detingudament i incorporar-se les que s'estimin pertinents.

Així mateix s'estudiarà el tractament urbanístic dels terrenys que han d'esdevenir públics (casernes); la necessària adaptació dels edificis a la normativa d'incendis que es redac-

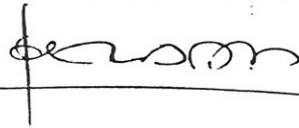
ti; la creació d'una zona amb possible desenvolupament hotel·ler, necessària per la Ciutat; la ubicació del futur camping de Girona i les futures instal·lacions del Gas.

13è.- La totalitat de la documentació integrant del Pla-nejament revisat, haurà d'adaptar-se a les prescripcions de la Llei 3/84 de 9 de gener, de Mesures d'Adequació Urbanística, especialment en ordre a la determinació dels instruments que facilitin l'obtenció dels sistemes que es troben al servei de l'estructura general i orgànica del territori.

Malgrat tot, l'Ajuntament Ple acordarà el que calgui.

Girona, 24 de juliol de 1984.
PER LA COMISSIÓ INFORMATIVA DE PLANIFICACIÓ
I ORDENACIÓ DE LA CIUTAT.

EL TINENT D'ALCALDE PONENT,

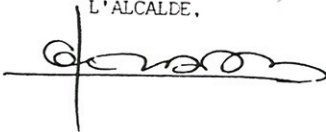


DILIGÈNCIA:

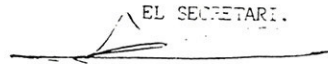
Per fer constar que el Ple de l'Ajuntament en sessió extraordinària celebrada el dia d'avui, ha adoptat acord de conformitat amb la present proposta, per unanimitat i amb el vot favorable dels vint-i-quatre membres de la Corporació assistents a la sessió en el moment de la votació.

Girona, 30 de juliol de 1984

Compleixis
L'ALCALDE,



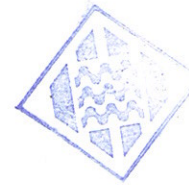
Certifico.
EL SECRETARI,



FAIG CONSTAR que aquesta foto-
còpia reproduïx fidèlment l'original
que es compon de folis

Girona, 31 de Juliol de 1984

EL SECRETARI



Ajuntament
de Girona

Planificació i Ordenació
de la Ciutat

TEXT REFOS
Els Serveis Tècnics