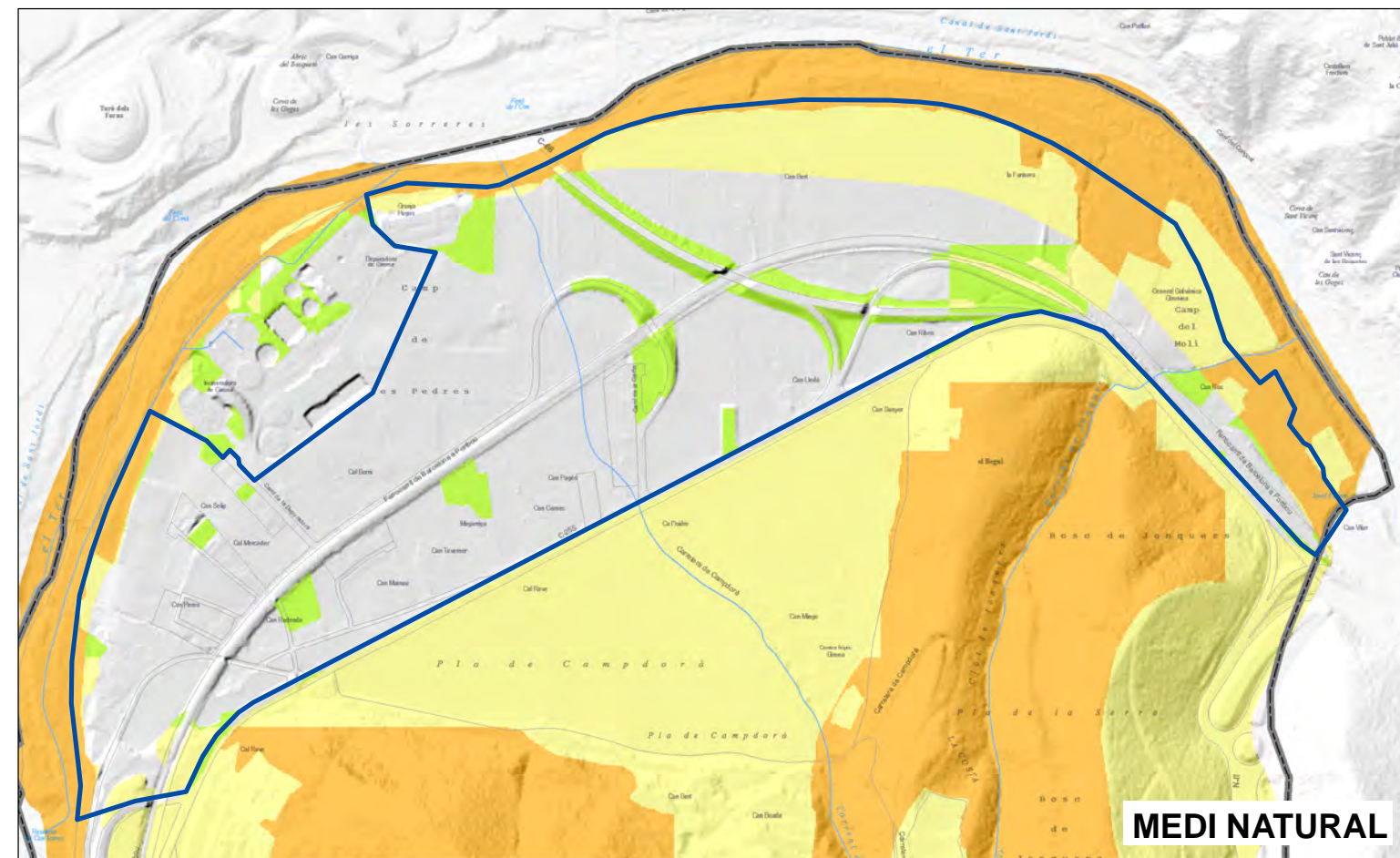
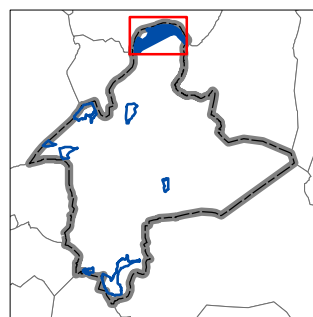


MEDI FÍSIC



MEDI NATURAL



Grau de sensibilitat ambiental

- Sense
- Baixa
- Moderada
- Alta
- Molt alta

Terme municipal de Girona

Àmbit amb possible ús de càmping

Àmbit: Pla de Campdorà
Superfície: 72,9 ha.
Caràcter:
 Entorn típicament periurbà amb mixticitat d'usos de caràcter urbà i rural (habitatges unifamiliars, masies tradicionals, retalls agrícoles, construccions agropecuàries, plantacions, naus industrials, serveis urbans i nus viari). Els processos urbans i l'abandonament d'algunes activitats (hortes) han banalitzat espais.

VALORS I OPORTUNITATS

Valors ambientals i/o aspectes de poca susceptibilitat ambiental

Zona de protecció hidrogràfica del riu Ter (zona de policia) i pas de cursos fluvials que drenen les aigües de la muntanya de Ribas fins al Ter (com el torrent de Jonquers)

Desnivell escàs del terreny (Pla de Campdorà)

Zona de capacitat acústica en general moderada (poca exposició al soroll de nit)

Disponibilitat d'espais fragmentats lliures d'ocupació sense un valor ambiental destacat

Façana urbana d'especial atenció paisatgística

Valor paisatgístic del vial paral·lel a la via del tren, al tram que confronta amb EDAR

Visuals al paisatge natural de l'entorn (Muntanya de Can Ribas i massís de les Gavarres)

Espai notablement antropitzat

Oportunitats socioambientals en la relació amb l'entorn natural

Façana amb el marge dret del riu Ter i el Parc Fluvial projectat pel PDUSUG

Front amb l'espai PEIN de les Gavarres i el riu Ter

Accés viari directe des de les vies principals del terme

Bona connexió amb les principals vies d'accés a Girona (AP-7, N-II i C-66) i a l'estació de la RENFE a Celrà

Contacte amb la via verda a peu o en bicicleta de Campdorà vell

VULNERABILITATS, RISCOS I FEBLESSES

Vulnerabilitats i riscos

Zona inundable a l'extrem nord per avingudes del riu Ter per a un període de retorn de 500 anys

Vulnerabilitat hidrogeològica alta (hi ha algun pou particular)

Nivells moderats d'immissió de soroll (procedents de la xarxa viària i de la via del tren)

Alta exposició visual des de diferents punts d'observació paisatgística

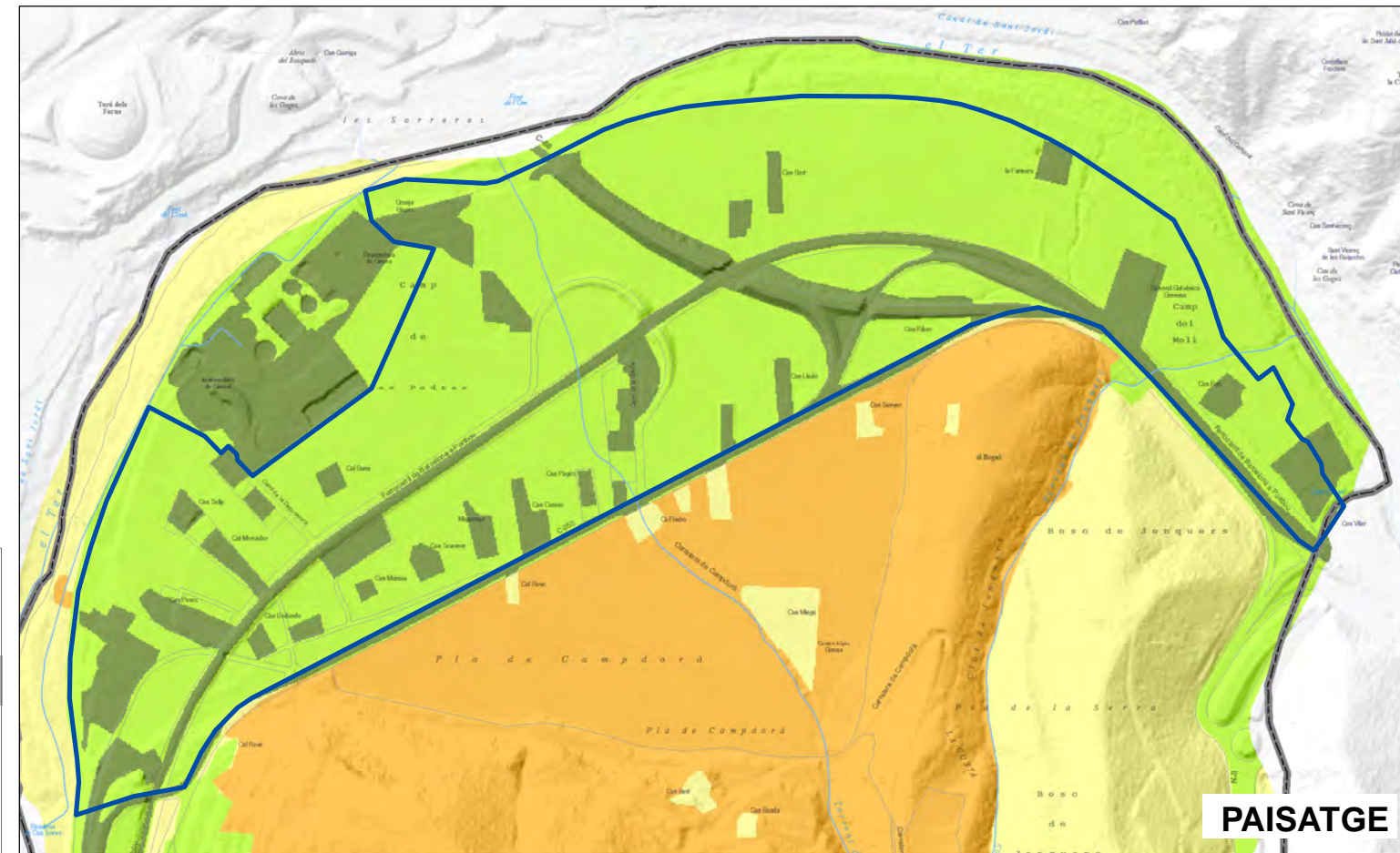
Risc de transformació d'una façana urbana d'especial atenció paisatgística

Proximitat a l'Estació Depuradora d'Aigües Residuals de Girona

Travessa la infraestructura aèria d'una línia elèctrica i telefonia

Febleses en la connectivitat viària amb la ciutat

Sense connexió a la xarxa urbana de bus i carril-bici



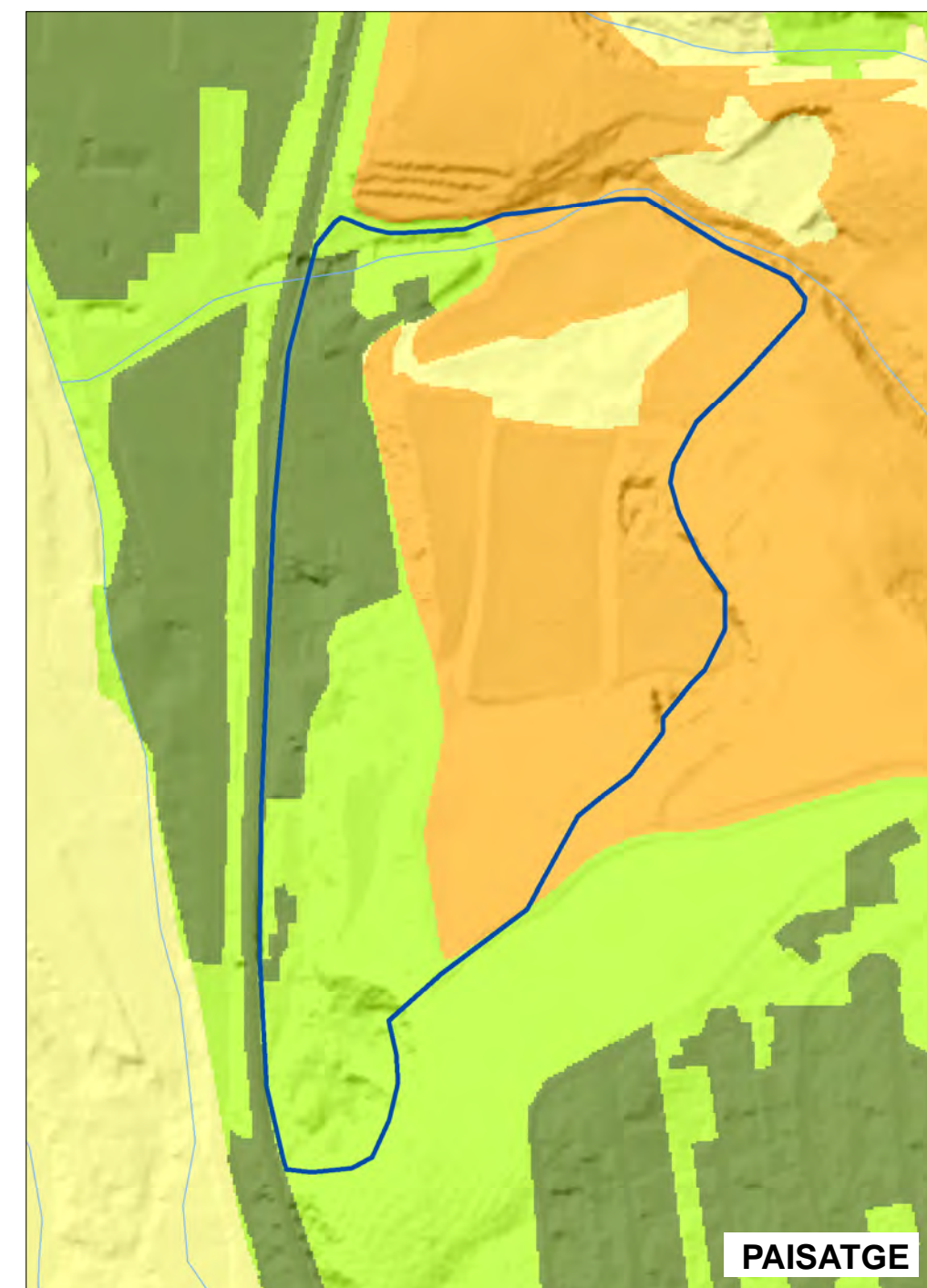
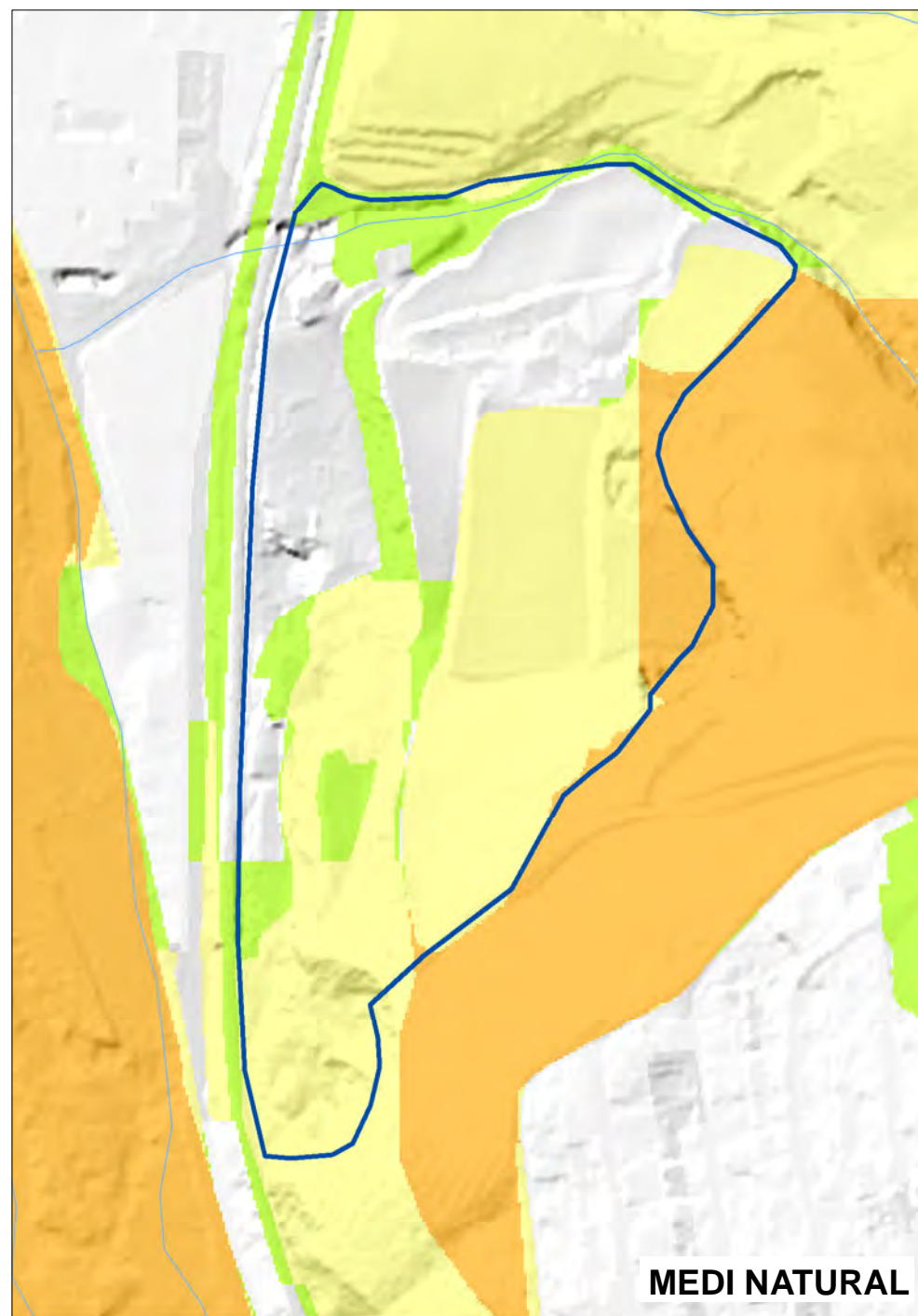
PAISATGE

AVALUACIÓ AMBIENTAL
 ESTRATÈGICA
 Diagnosi ambiental

AVANÇ MODIFICACIÓ PUNTUAL NÚM. 65 DEL PGOU DE GIRONA. ÚS DE CÀMPING EN SNU

d-21

SENSIBILITAT DEL MEDI FÍSIC, DEL MEDI BIÒTIC I DEL PAISATGE. Àmbit Campdorà
 GIRONA, FEBRER 2016



VALORS I OPORTUNITATS

Valors ambientals i/o aspectes de poca susceptibilitat ambiental

Presència testimonial de zona de protecció hidrogràfica del riu Onyar (zona de policia) i pas del torrent de Can Punxa al límit nord de l'àmbit

Presència d'alzinars i carrascars (hàbitat d'interès comunitari de rang no prioritari)

Presència de diverses formacions forestals (matollars, trances de bosc caducifoli de ribera i alzinars)

Espai obert que funciona com a zona d'amortiment entre el PEIN de les Gavarres i la zona urbana de Montjuïc i de Pedret

Espai agrícola en activitat, en bona part destinat a pastures pel bestiar vaquí

Integrat a una matriu agroforestal amb valor per a la diversitat ecològica i paisatgística

Àmplia disponibilitat de sòl lliure d'ocupació constructiva

Oportunitats socioambientals en la relació amb l'entorn natural

Front amb l'espai PEIN del massís de les Gavarres

Bona connexió amb vies principals d'accés de Girona i de l'entorn (AP-7, N-II i C-66)

Punt relativament proper (a menys de 400 m) a la parada de tren de Pont Major que consta en les propostes d'actuació del PDUSUG en matèria de mobilitat sostenible

Distància relativament curta (uns 100 m) a la xarxa de línies del bus urbà de Girona

Proper als trams nous previstos de carril bici a l'avinguda de Joan Bosco

VULNERABILITATS, RISCOS I FEBLESSES

Vulnerabilitats i riscos

Presència de zona de risc geològic per fenomen de desprendiment de perillositat baixa i de perillositat mitjana

Dispersió irregular de diverses zones amb pendents superiors al 20% de desnivell

Capacitat acústica en general de moderada a baixa

Espai parcialment afectat per un risc forestal alt

Espai que forma part d'un punt conflictiu per a la connectivitat ecològica

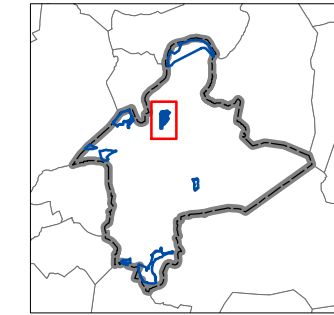
Elevada exposició visual des de punts elevats de l'oest de la ciutat (sector Castell de Montagut, golf de Girona i sector del barri de Taialà)

Febleses en la connectivitat viària amb la ciutat

Accés viari a l'àmbit no directe des de les principals vies del terme

Sense connexió a la xarxa actual de carrils bici de Girona

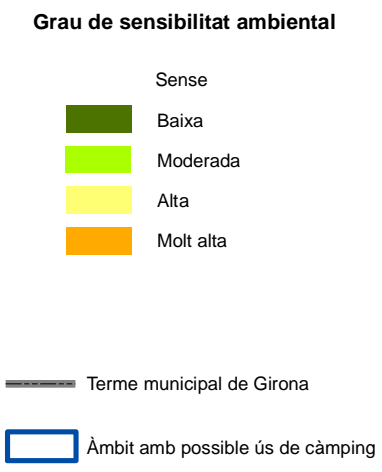
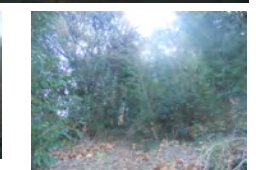
Espai allunyat de la xarxa senyalitzada de rutes a peu o en bicicleta

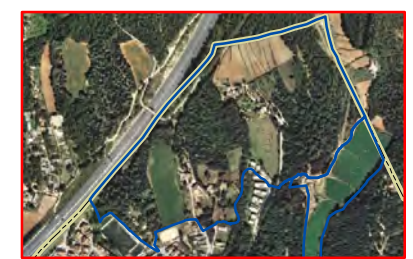
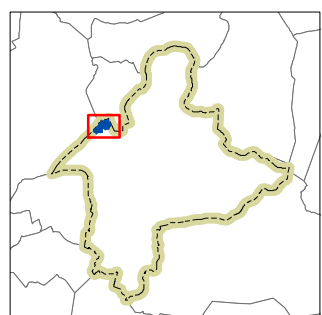
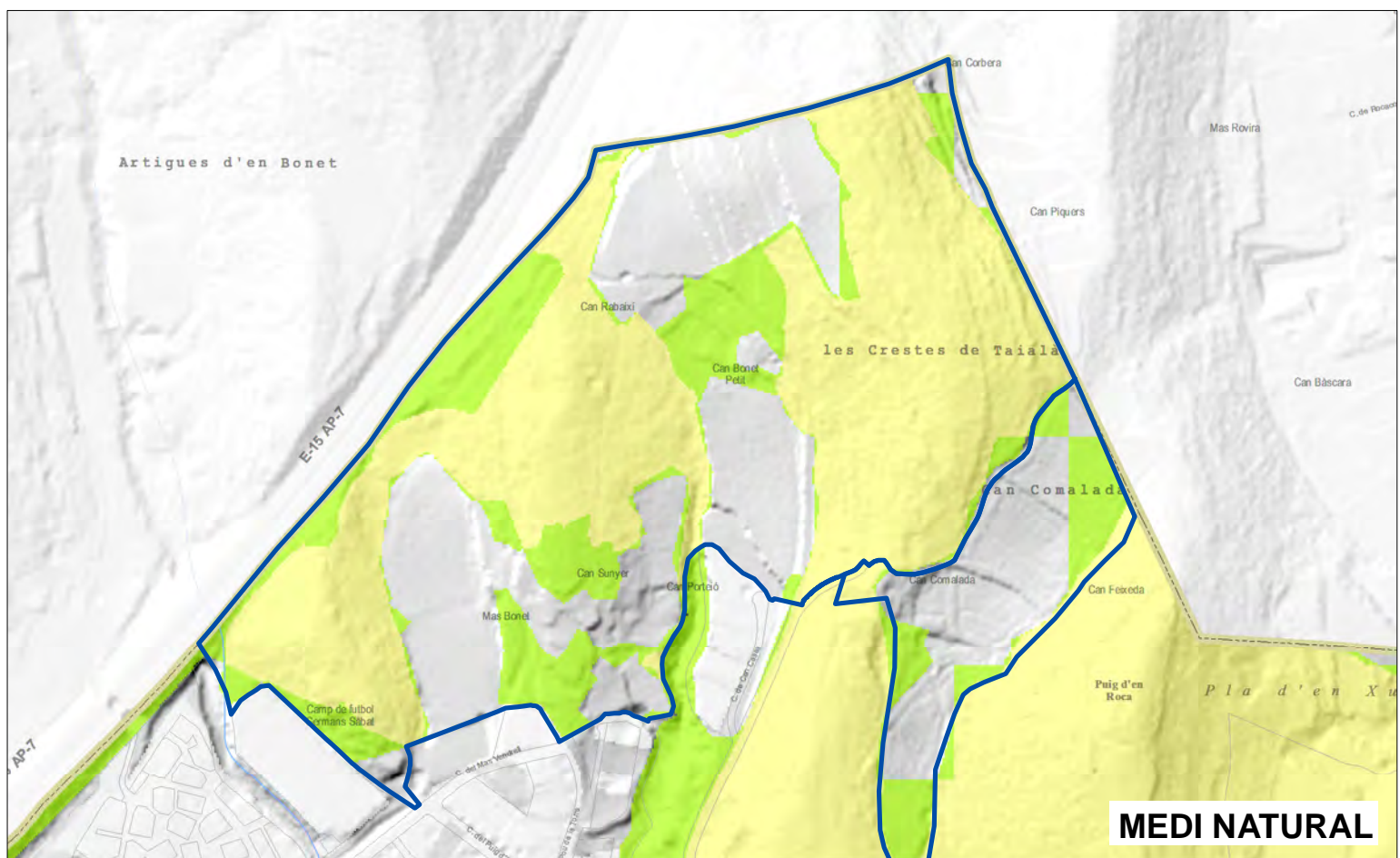
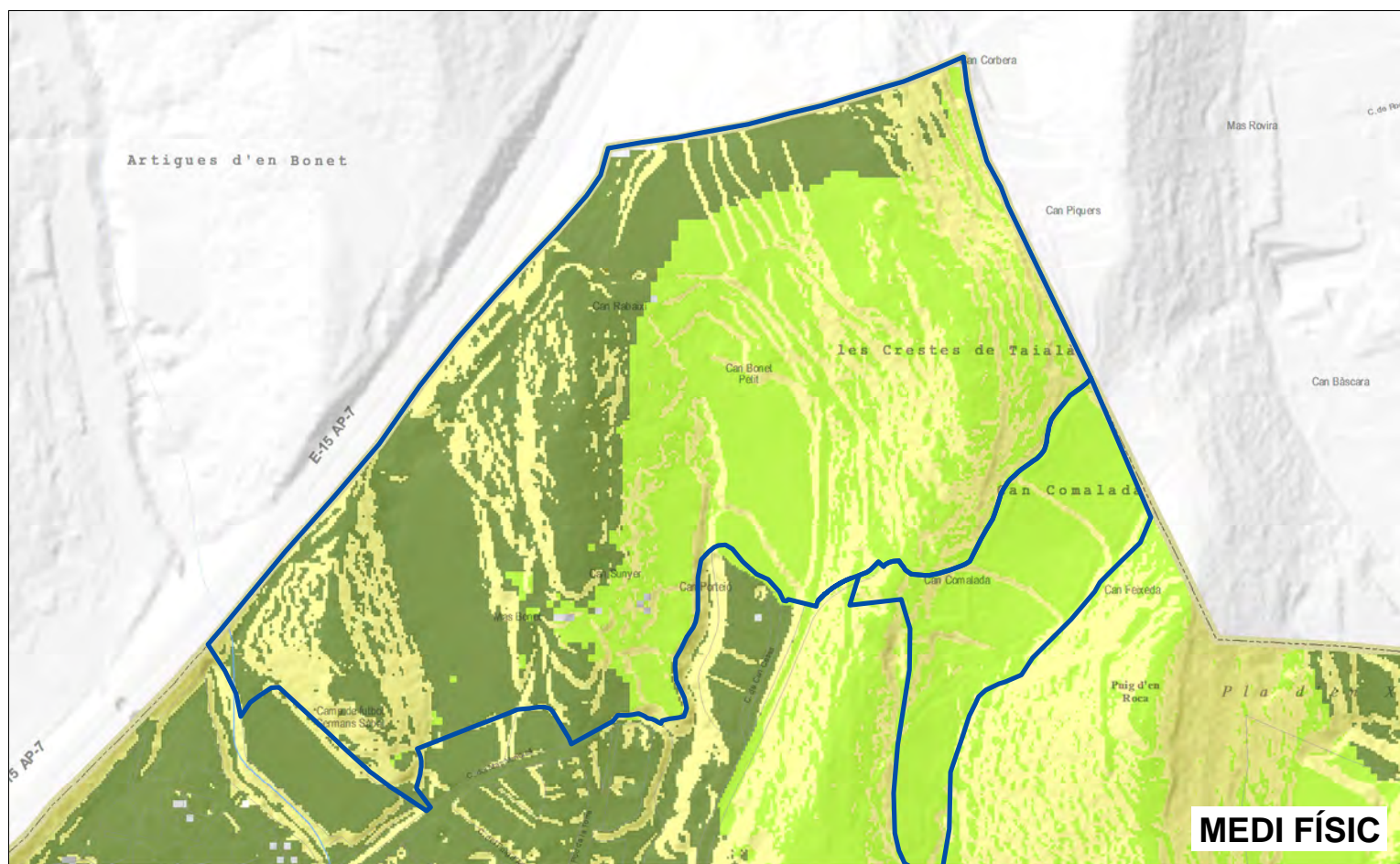


Sector: Barri de Pedret

Superfície: 16,8 ha.

Caràcter: Espai situat a la part superior del barri de Pedret, amb una topografia irregular que combina un mosaic de cobertes forestals, conreus herbacis i pastures. Desenvolupa un paper estratègic en l'esponjament entre el PEIN de les Gavarres i la zona urbana.





Grau de sensibilitat ambiental

- Sense
- Baixa
- Moderada
- Alta
- Molt alta

- Terme municipal de Girona
- Àmbit amb possible ús de càmping

Àmbit: Barri de Taiàla. Ponent
Superfície: 25,10 ha.
Caràcter:

Sòl de protecció preventiva en SNU (classificació del Pla Territorial Parcial de les Comarques gironines), de vocació agrícola amb un mosaic de cobertes i usos que donen un caràcter rural a un espai drenat per les aigües del torrent dels Bullidors (cobertes forestals, camps agrícoles i assentaments rurals)

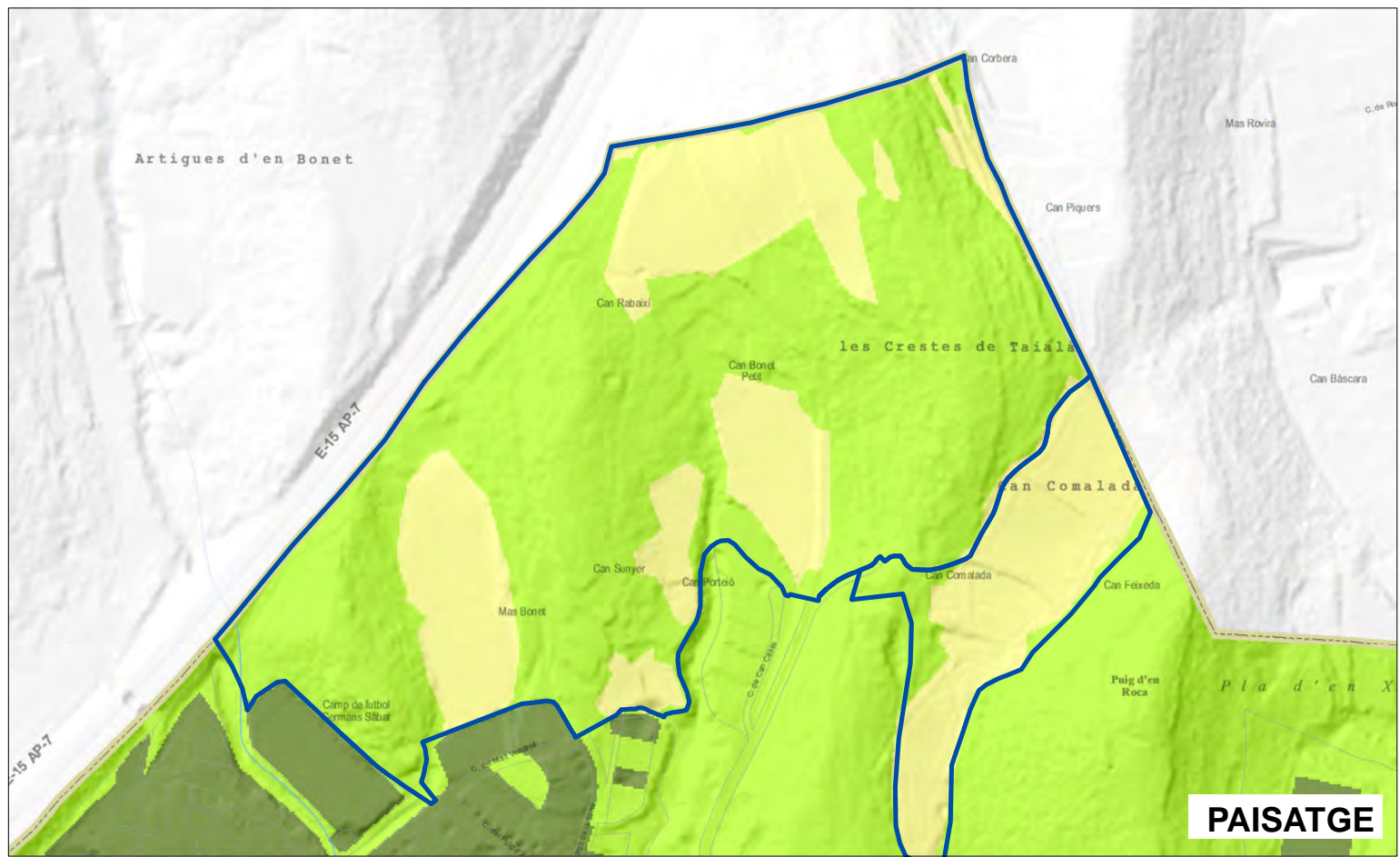
VALORS I OPORTUNITATS

- Valors ambientals i/o aspectes de poca susceptibilitat ambiental**
- Pas del rec de Can Murtra al límit sud de l'àmbit, i aigües avall conflueix amb la riera dels Bullidors fins a evacuar al Ter
 - Zona de capacitat acústica entre alta i moderada al front de l'autopista AP-7, i més baixa a l'interior de l'àmbit
 - Presència d'alzinars i carrascars (Hàbitats d'Interès Comunitari de rang no prioritari)
 - Coberta forestal dominada preferentment per l'alzinar
 - Espais agrícoles en activitat (conreus herbacis i plantacions d'oliveres)
 - Cultius disposats en feixes amb una estructura de marges vegetats connectada a la matriu boscosa de l'entorn
 - Disponibilitat d'espais extensos sense fragmentació lliures d'ocupació constructiva
 - Matriu boscosa en contacte al nord amb riera de Xuclà, un connector fluvial entre Ter i entorn Rocacorba, identificat com un punt conflictiu per a la connectivitat ecològica
 - Espai agrícola estratègic per mantenir la permeabilitat entre dos retalls forestals
- Oportunitats socioambientals en la relació amb l'entorn natural**
- Connexió propera amb l'AP-7

Punts relativament propers (a menys d'1 km) a la xarxa de línies i parades de bus urbà A 1 km de zones verdes i espais lliures socialment emblemàtics de la ciutat (Devesa, Hortes de Sta. Eugènia, Parc de les Ribes del Ter, Parc de Domeny i Parc Fluvial)

VULNERABILITATS, RISCOS I FEBLESSES

- Vulnerabilitats i riscos**
- Sectors extensos amb pendents superiors al 20% de desnivell
 - Nivells d'emissió de soroll entre moderats i alts al sector de façana amb l'AP-7
 - Risc d'incendi forestal majoritàriament baix, i zones de risc molt menor a l'est de l'àmbit
 - Àmplia exposició visual des de varis punts de la ciutat de Girona i de l'entorn
 - Presència d'infraestructura aèria de línia elèctrica
- Febleses en la connectivitat viària amb la ciutat**
- Accés viari no directe des de les vies principals del terme. S'ha de travessar trama urbana del barri de Taiàla
 - Sense connexió a la xarxa urbana de carril bici
 - Sense connexions properes a les rutes turístiques senyalitzades del terme

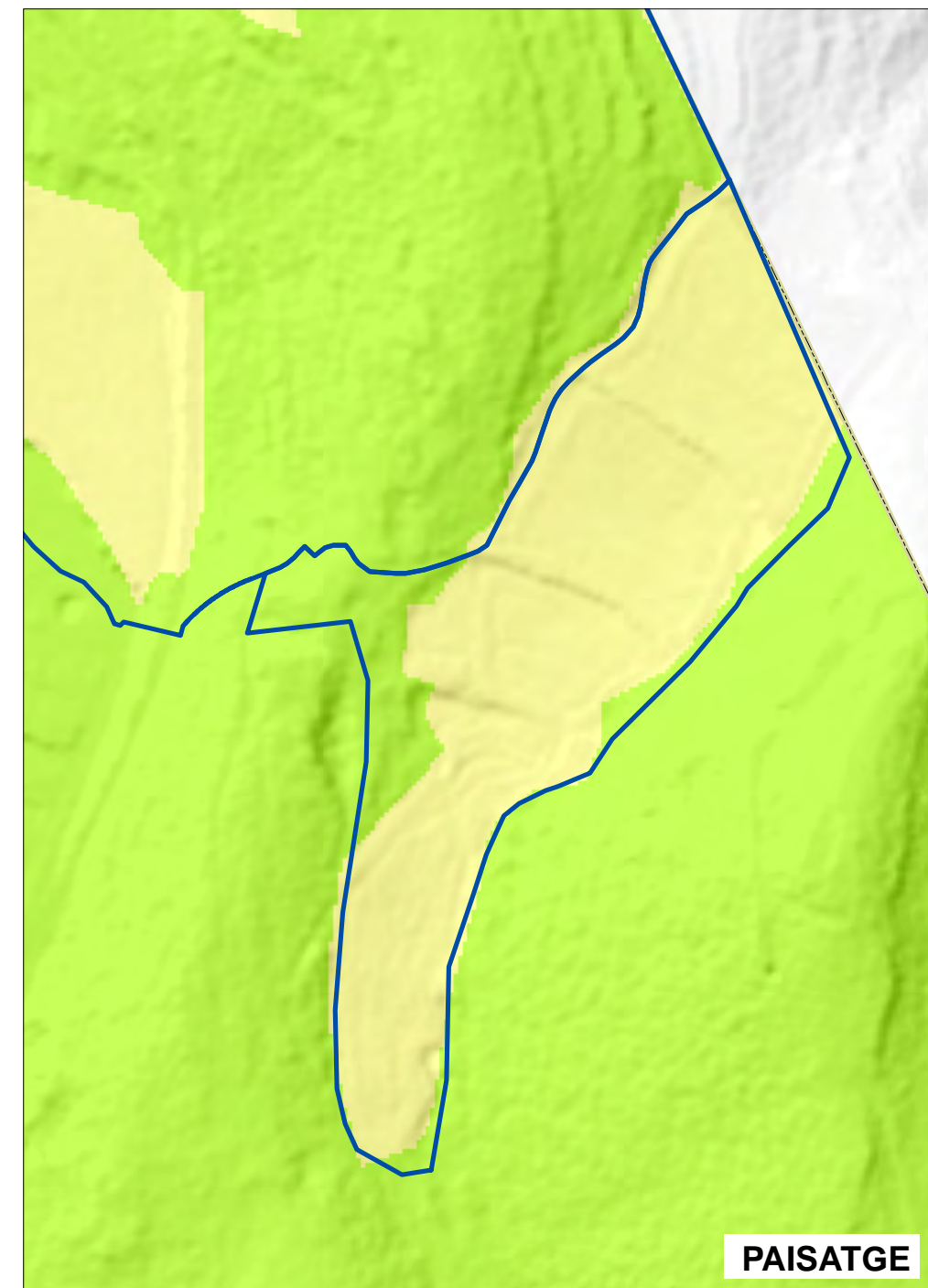
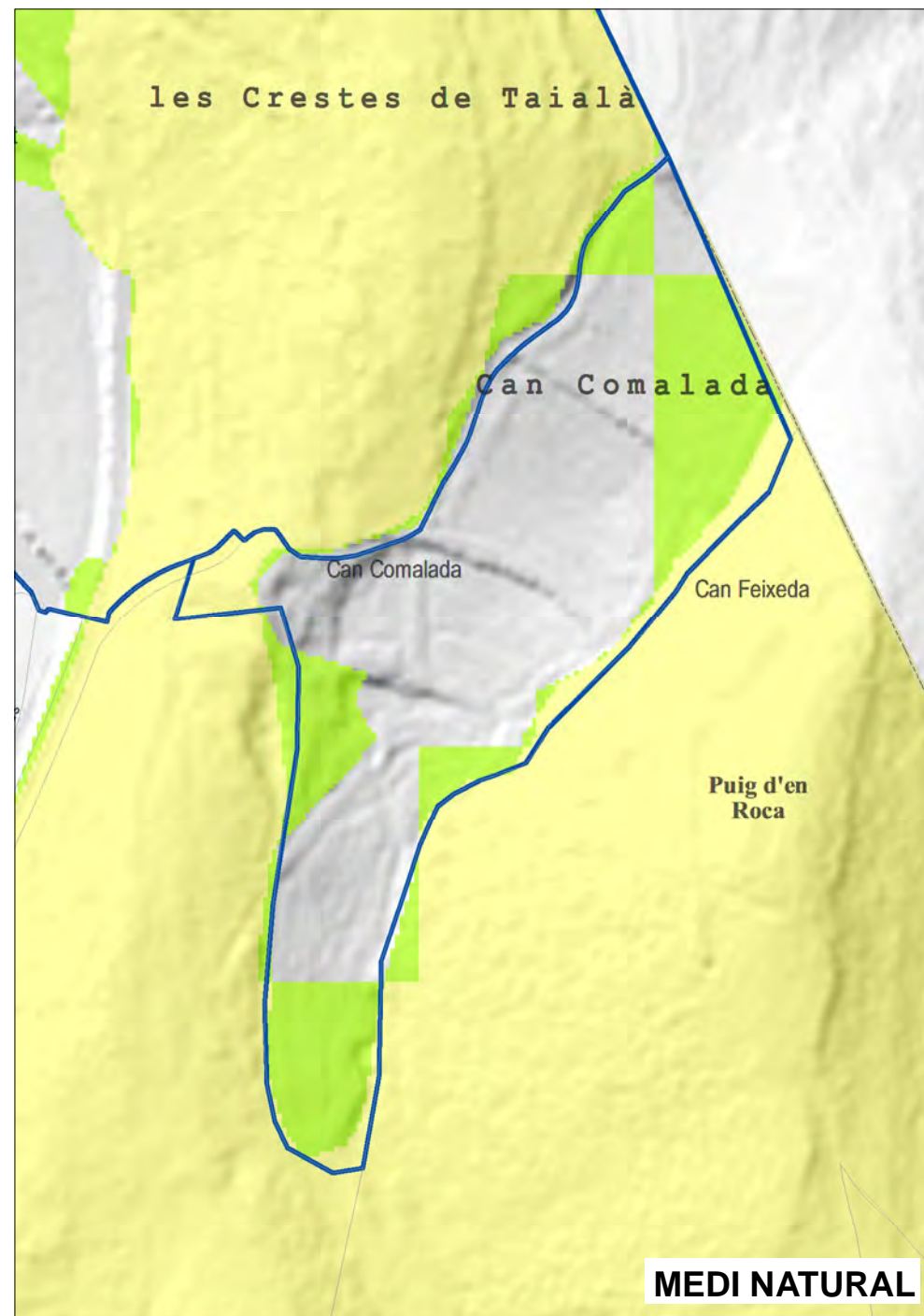
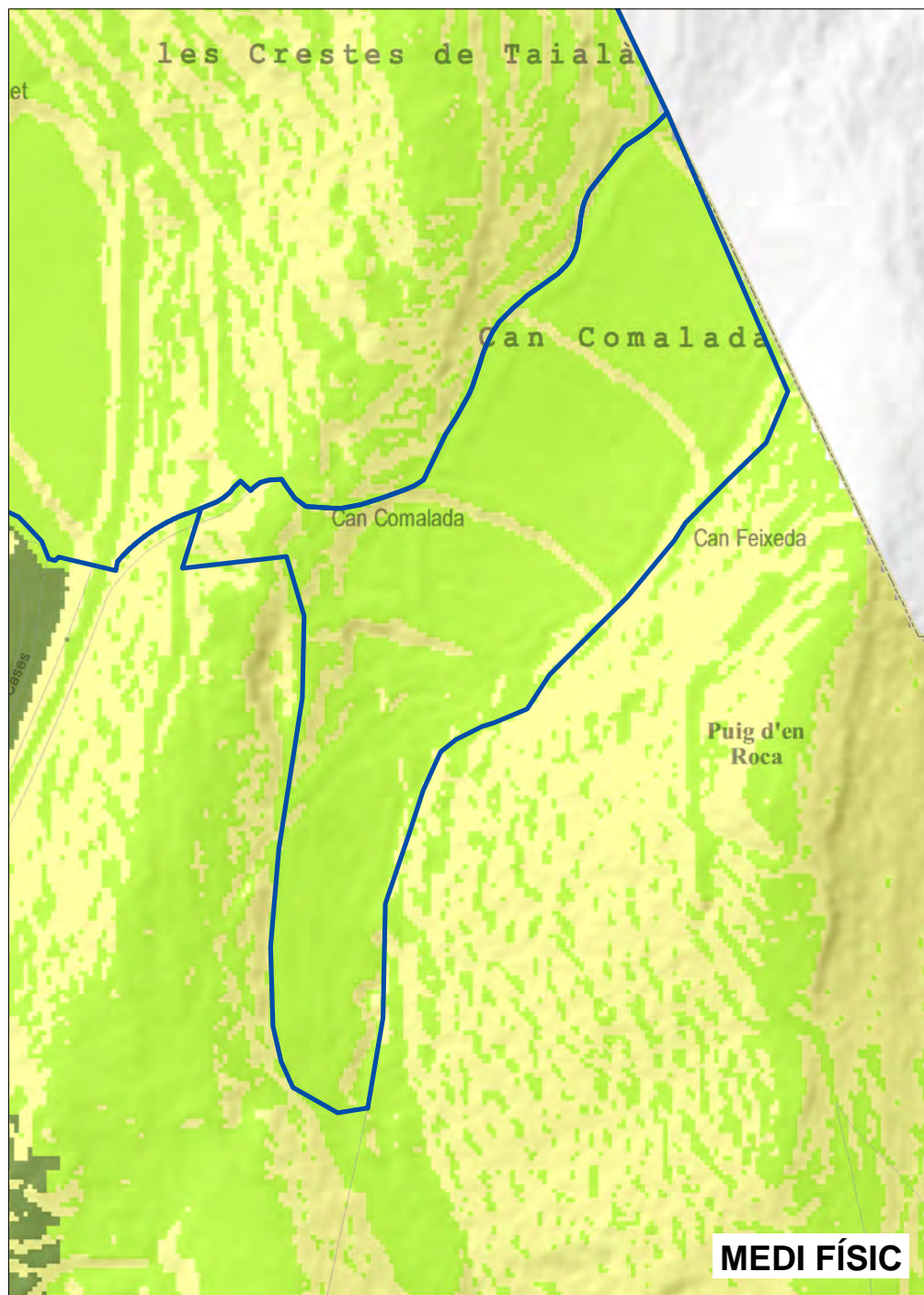


AVALUACIÓ AMBIENTAL
 ESTRATÈGICA
 Diagnosi ambiental

d-23

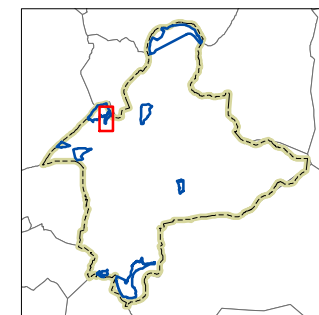
SENSIBILITAT DEL MEDI FÍSIC, DEL MEDI BIÒTIC I DEL PAISATGE. Àmbit Taiàla Ponent
 GIRONA, FEBRER 2016

AVANÇ MODIFICACIÓ PUNTUAL NÚM. 65 DEL PGOU DE GIRONA. ÚS DE CÀMPING EN SNU



VALORS I OPORTUNITATS
Valors ambientals i/o aspectes de poca susceptibilitat ambiental
Poc desnivell del terreny
Nivells baixos d'immissió de soroll
Espai agrícola en activitat i amb funcions de pastura
Peça agrícola integrada en una matriu agroforestal que està en continuïtat al nord amb l'entorn de la riera de Xuclà, un connector fluvial de l'espai Ter-Rocacorba, identificat com un punt conflictiu per a la connectivitat ecològica
Espai amb poca exposició visual. El perímetre boscosc impedeix la permeabilitat visual de de fora de l'àmbit
Àmplia disponibilitat de sòl lliure d'ocupació constructiva
Oportunitats socioambientals en la relació amb l'entorn natural
Enllaç viari proper amb l'AP-7
Punts relativament propers (a menys d'1 km) a la xarxa de línies i parades del bus urbà de Girona
A 1 km de zones verdes i espais lliures socialment emblemàtics de la ciutat (Devesa, Hortes de Sta. Eugènia, Parc de les Ribes del Ter, Parc de Domeny i Parc Fluvial)

VULNERABILITATS, RISCOS I FEBLESES
Vulnerabilitats i riscos
Zona de capacitat acústica baixa
Risc baix d'incendi forestal dins l'àmbit però envoltat de massa boscosa amb risc alt
Capacitat acústica en general de moderada a baixa
Presència d'infraestructura aèria de línia elèctrica
Febleses en la connectivitat viària amb la ciutat
Accés viari no directe des de les vies principals del terme. S'ha de travessar trama urbana del barri de Taialà
Sense connexió a la xarxa urbana de carril bici
Sense connexions properes a les rutes turístiques senyalitzades del terme



Sector: Barri de Taialà. Llevant
Superfície: 3,70 ha.
Caràcter:
 Espai de vocació agrària incrustat dins d'una matriu agroforestal al nord del barri de Taialà. Els conreus es disposen de nord a sud en feixes perquè el terreny perd altura de manera progressiva. Notable valor productiu i paisatgístic

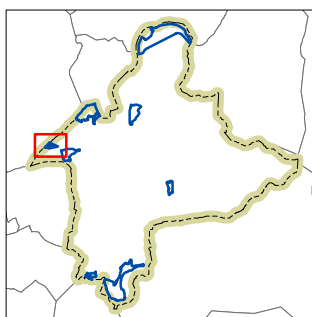


Grau de sensibilitat ambiental

- Sense
- Baixa
- Moderada
- Alta
- Molt alta

— Terme municipal de Girona

□ Àmbit amb possible ús de càmping



Grau de sensibilitat ambiental

- Sense
- Baixa
- Moderada
- Alta
- Molt alta

— Terme municipal de Girona

□ Àmbit amb possible ús de càmping

Sector: Barri de Domeny. Nord
Superfície: 4,6 ha.
Caràcter:

Sòl de protecció preventiva en SNU (classificació del Pla Territorial Parcial de les Comarques gironines), de vocació agrícola. Queda constrenyit dins del nus viari que conformen l'autopista AP-7, l'entrada a aquesta via ràpida i la carretera GI-531

VALORS I OPORTUNITATS

Valors ambientals i/o aspectes de poca susceptibilitat ambiental

- Escàs desnivell del terreny
- Pas del torrent dels Bullidors després de superar l'AP-7 i abans d'arribar al riu Ter
- Elevada capacitat acústica
- Presència de boscos caducifolis de ribera a l'àmbit fluvial del torrent dels Bullidors
- Risc baix d'incendi forestal
- Espais agrícoles en activitat amb vores vegetades que es troben en continuïtat amb la trama forestal de ribera
- Àmplia disponibilitat d'espais lliures d'ocupació per construccions

Oportunitats socioambientals en la relació amb l'entorn natural

- Accés viari directe des de les vies principals del terme (GI-531)
- Al costat de l'enllaç viari amb l'AP-7
- Punts relativament propers (a menys de 800 m) a la xarxa de línies i parades del bus urbà de Girona

Al costat de la xarxa urbana de carril bici de Girona
 Al costat de les zones verdes de les Deveses d'en Bru, del Parc de Domeny i del Parc de les Ribes del Ter, i a prop d'espais socialment emblemàtics (Devesa i Hortes de Sant Eugènia)

VULNERABILITATS, RISCOS I FEBLESSES

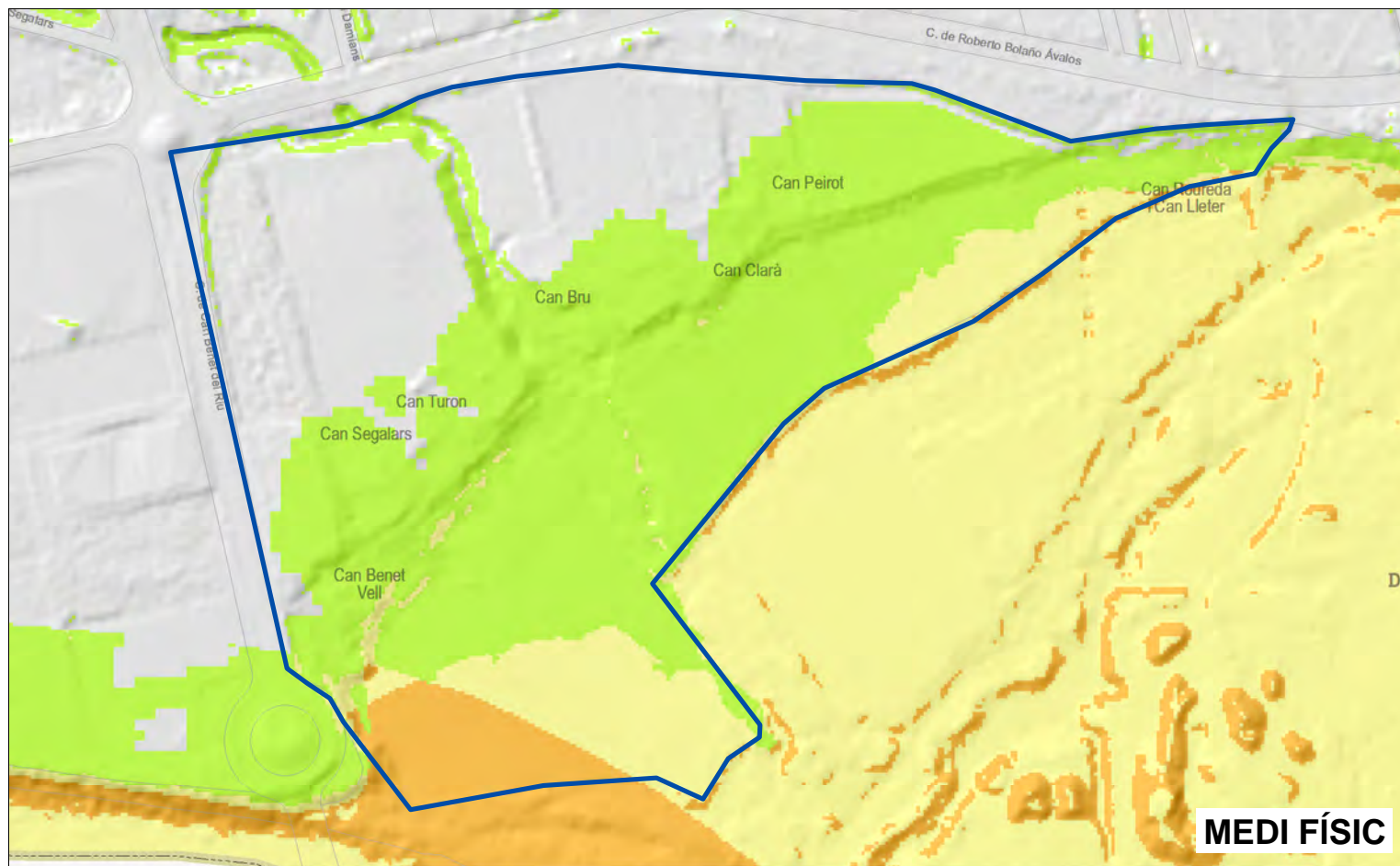
Vulnerabilitats i riscos

- Nivells alts d'emissió de soroll (procedents de l'AP-7, al costat de l'àmbit)
- Àmplia exposició visual des de la façana de muntanya del massís de les Gavarres

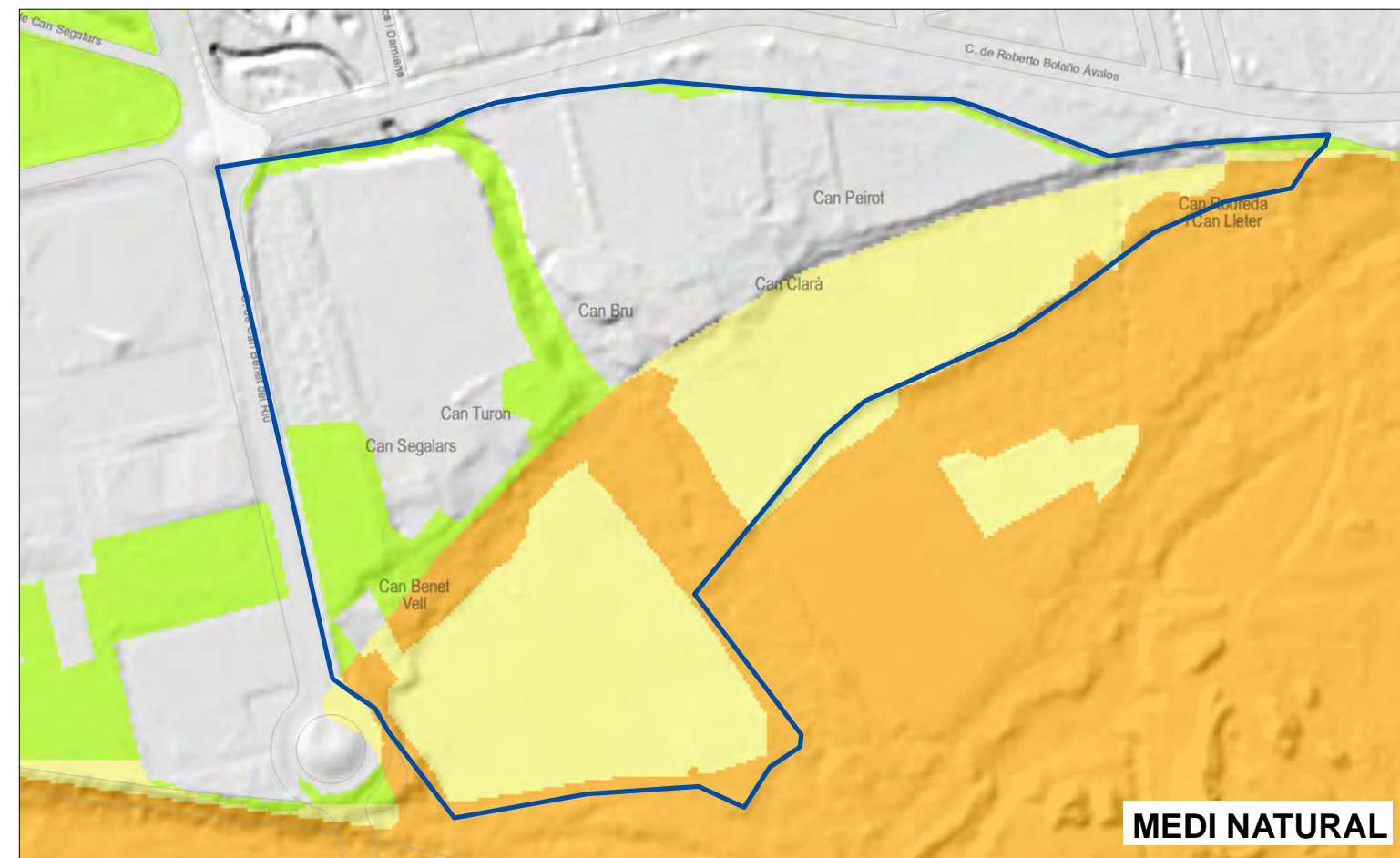
Febleses en la connectivitat viària amb la ciutat

Sense connexions properes a les rutes turístiques senyalitzades del terme

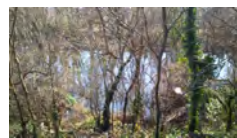
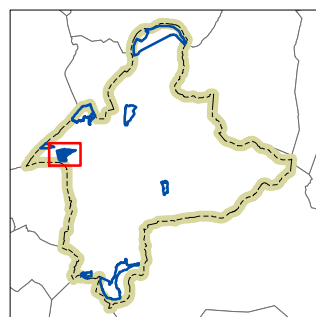




MEDI FÍSIC



MEDI NATURAL



Grau de sensibilitat ambiental

- Sense
- Baixa
- Moderada
- Alta
- Molt alta

Terme municipal de Girona

Àmbit amb possible ús de càmping

Sector: Barri de Domeny. Sud
Superfície: 14,3 ha.
Caràcter:

Espai a la façana de la ribera del Ter conformat per un mosaic d'usos que combina cobertes forestals pròpies de l'àmbit fluvial amb camps de conreu i alguns assentaments rurals. Presenta una bona integració paisatgística i funcional amb l'entorn

VALORS I OPORTUNITATS

Valors ambientals i/o aspectes de poca susceptibilitat ambiental

- Terreny àmpliament planer, tret d'alguns marges separadors de camps de conreu
- Zona de protecció hidrogràfica del riu Ter (zona de policia) i pas del torrent dels Bullidors pel centre de l'àmbit poc abans d'arribar al Ter
- Moderada capacitat acústica i nivells baixos d'immissió de soroll
- Risc baix d'incendi forestal
- Presència d'alberedes, salzedes i altres boscos de riberes (Hàbitats d'Interès Comunitari de rang no prioritari)
- Coberta forestal formada per boscos caducifolis de ribera, plantacions de plàtans i prats i herbassars
- Inclou l'espai de ribera del Ter que funciona com a connector ecològic longitudinal
- Espais agrícoles en activitat amb vores vegetades que es troben en continuïtat amb la trama forestal de ribera
- Espais extensos i continus lliures d'ocupació constructiva

Oportunitats socioambientals en la relació amb l'entorn natural

Façana amb l'espai PEIN de les riberes del Ter

Accés viari directe des de vies principals del terme (GI-531)

Al costat de l'enllaç viari amb l'AP-7

Espai integrat a la xarxa urbana de carril bici de Girona i connectat al futur tram ciclable del carril bici que voreja la façana sud de l'empresa Nestlé en continuïtat amb el camí ral de la vall del Llémena

Al costat de les zones verdes de les Deveses d'en Bru, del Parc de Domeny i del Parc de les Ribes del Ter, i a prop d'espais socialment emblemàtics (Devesa i Hortes de Sant Eugènia)

Relativament a prop (a 400 m) de la xarxa de línies i parades del bus urbà de Girona

A prop de la ruta GR-210 Vora del Ter i de la via verda del carrilet d'Olot

VULNERABILITATS, RISCOS I FEBLESSES

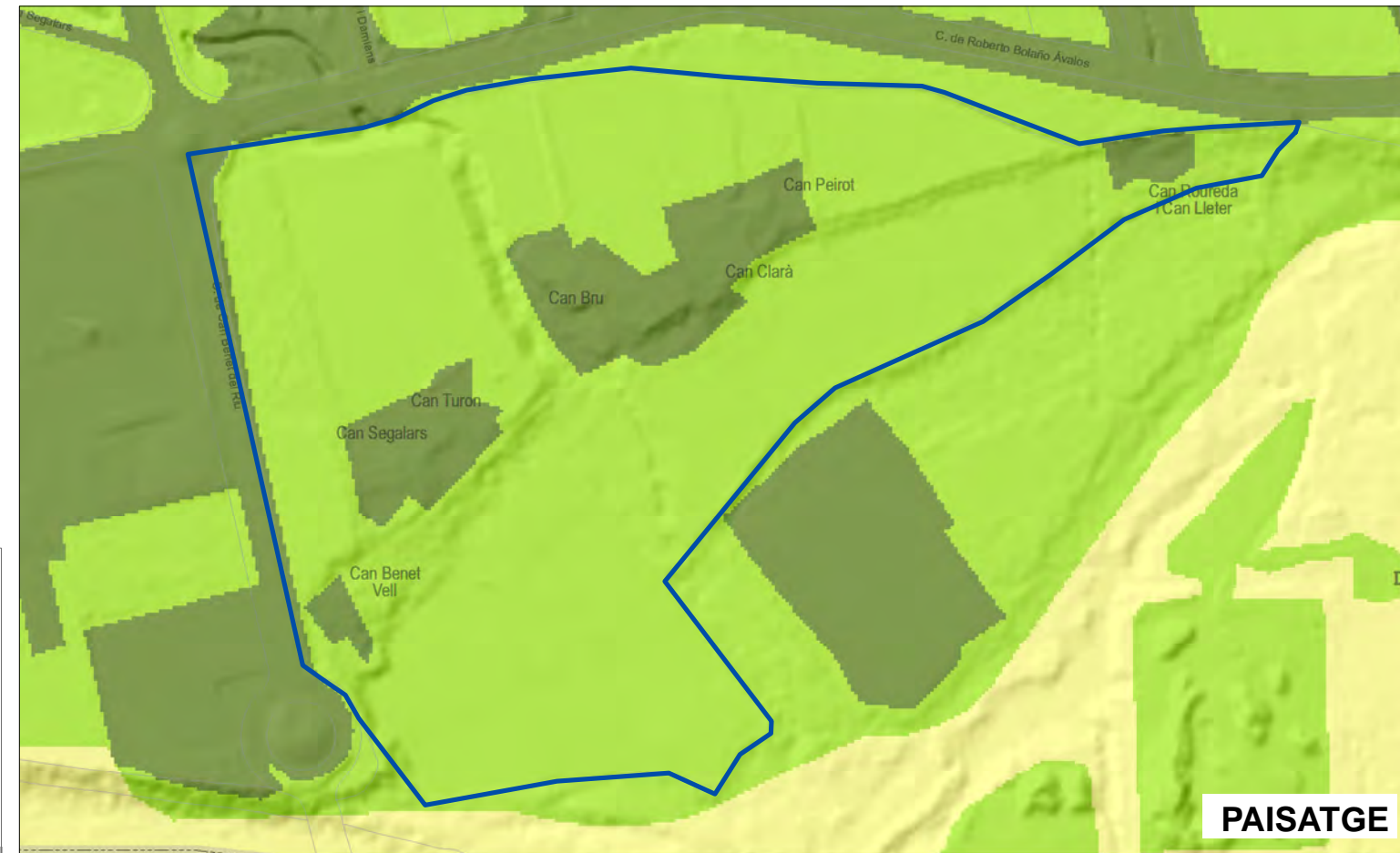
Vulnerabilitats i riscos

Zona potencialment inundable al sud per avingudes del riu Ter per a un període de retorn de 500 anys

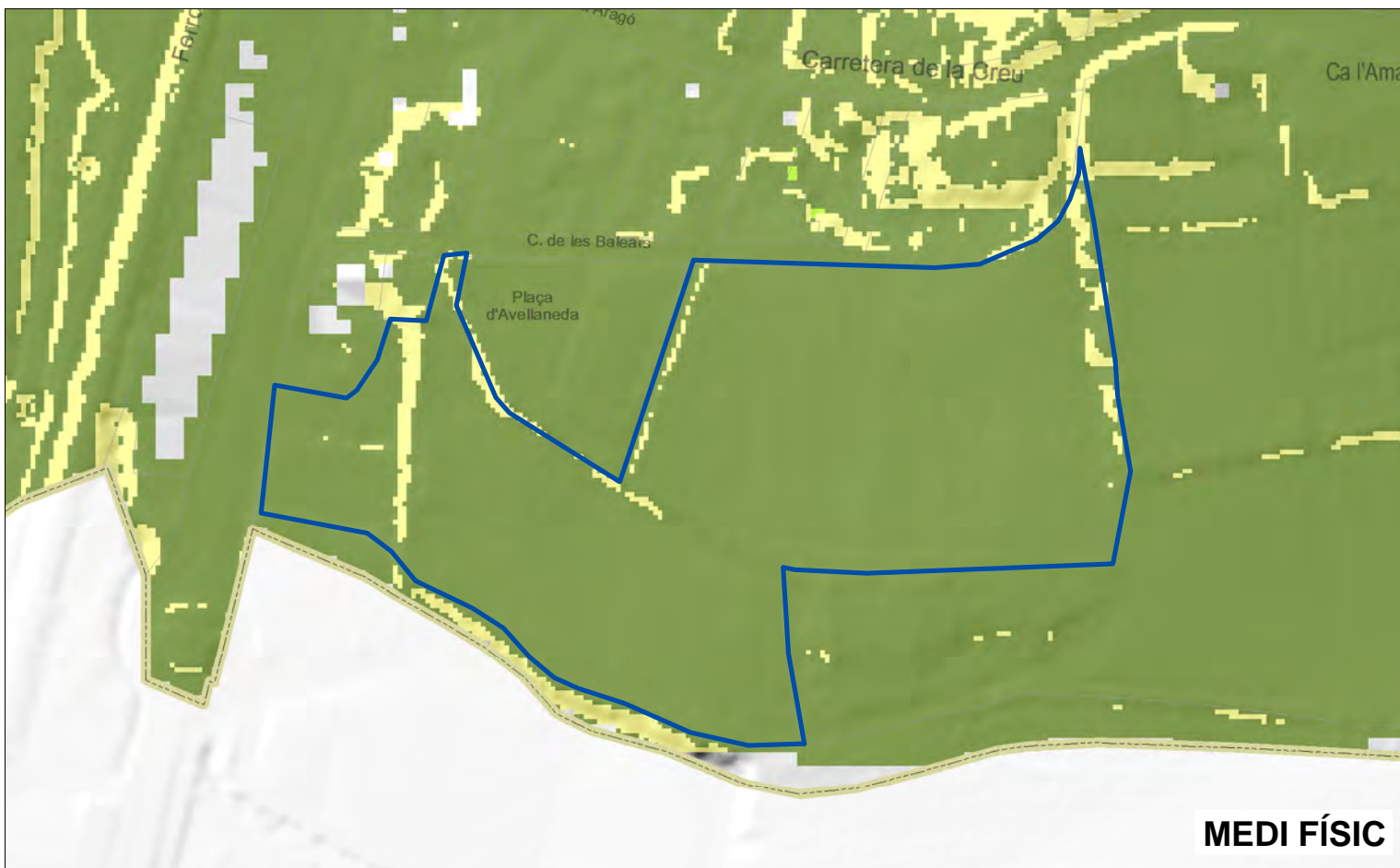
Àmplia exposició visual des de l'entorn i des de la façana de muntanya de les Gavarres

Feblesses en la connectivitat viària amb la ciutat

-



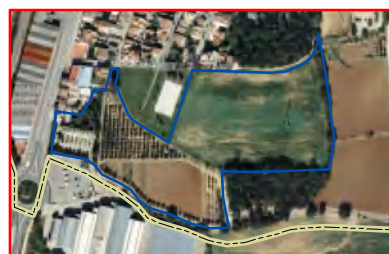
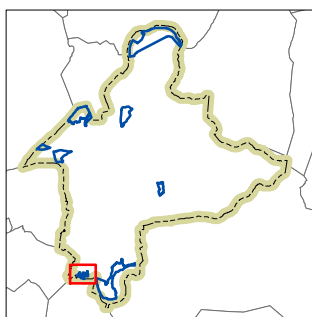
PAISATGE



MEDI FÍSIC



MEDI NATURAL



Grau de sensibilitat ambiental

- Sense
- Baixa
- Moderada
- Alta
- Molt alta

Terme municipal de Girona

Àmbit amb possible ús de càmping

Sector: Barri Avellaneda. Oest
Superfície: 4,6 ha.
Caràcter:

Espai agrícola a la façana de la carretera N-II integrat en un entorn periurbà compost per una diversitat compatible d'usos (cobertes forestals, usos agrícoles, urbanitzacions i eixos viaris) que permeabilitzen la transició entre les zones urbanes i els espais oberts.

VALORS I OPORTUNITATS

Valors ambientals i/o aspectes de poca susceptibilitat ambiental

Terreny totalment planer, tret d'algun marge separador de camps de conreu
 Fora de l'àmbit al nord està en contacte amb un alzinar inclòs dins del domini d'un Hàbitat d'Interès Comunitari de rang no prioritari (alzinars i carrascars) i al sud, també fora de l'àmbit, fa façana amb un retall de bosc mixt d'alzines i roures

Moderada capacitat acústica
 Risc baix d'incendi forestal

Espais extensos i continus lliures d'ocupació constructiva
 Valor paisatgístic del vial que travessa d'est a oest el sud de l'àmbit, amb fileres d'arbres a banda i banda del camí
 Espais agrícoles en activitat (oliverars i bàsicament conreus herbacis)

Oportunitats socioambientals en la relació amb l'entorn natural

Accés viari directe des de vies principals del terme (N-II) i a prop de la C-65
 A prop d'un enllaç directe a la sortida Girona Sud de l'autopista AP-7
 A poc més d'1 km, a través d'un enllaç viari directe, de l'estació de RENFE de Fornells de la Selva

En contacte amb la xarxa de línies i parades de bus urbà de Girona
 Al costat de la zona verda de la Plaça d'Avellaneda
 Al costat del Parc urbà d'unes 15 ha que proposa el PDUSUG al nord del Club de Tennis Girona
 Molt a prop de la parada de tren proposada a la carretera Barcelona (previsió recollida al PDUSUG)

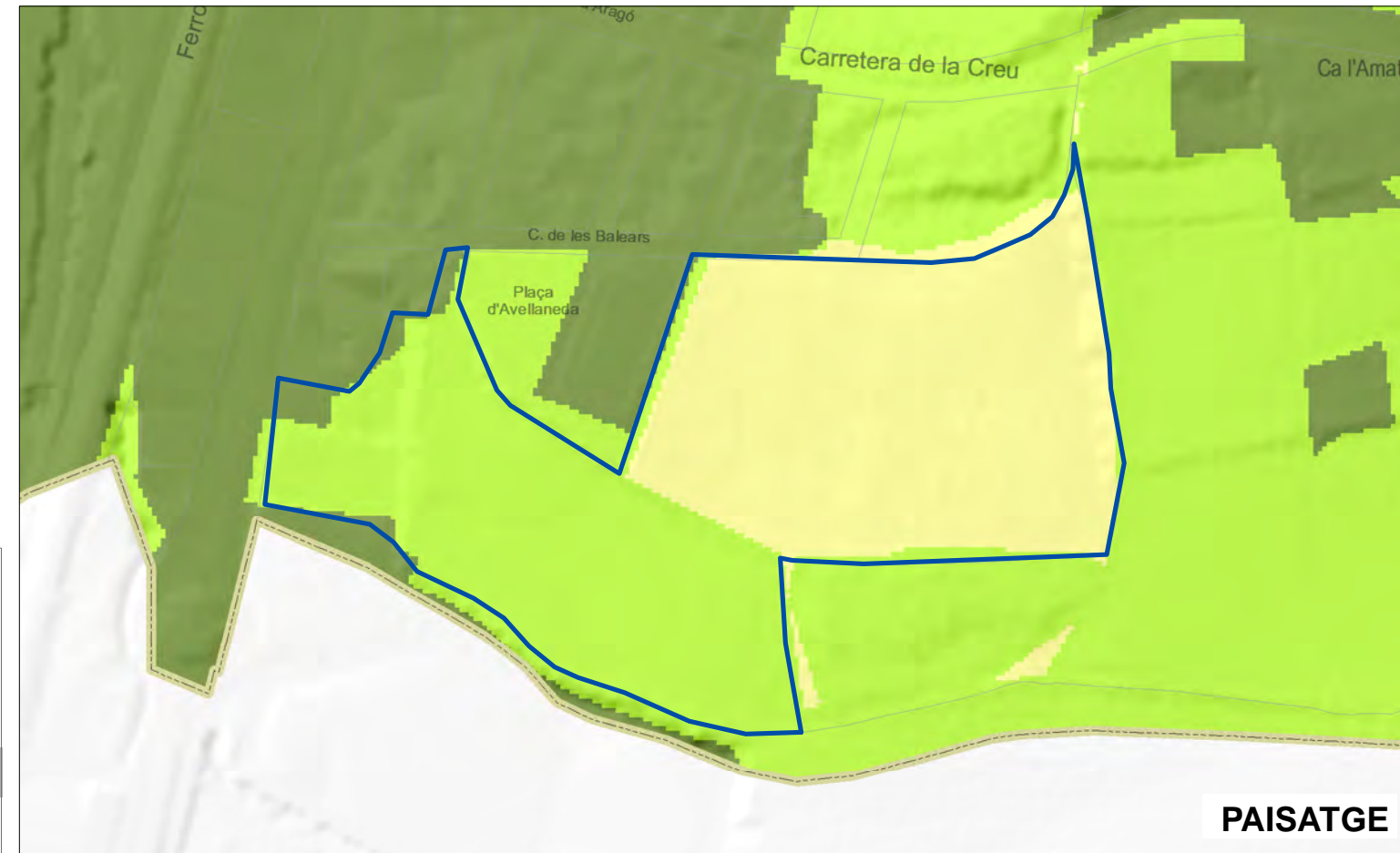
VULNERABILITATS, RISCOS I FEBLESES

Vulnerabilitats i riscos

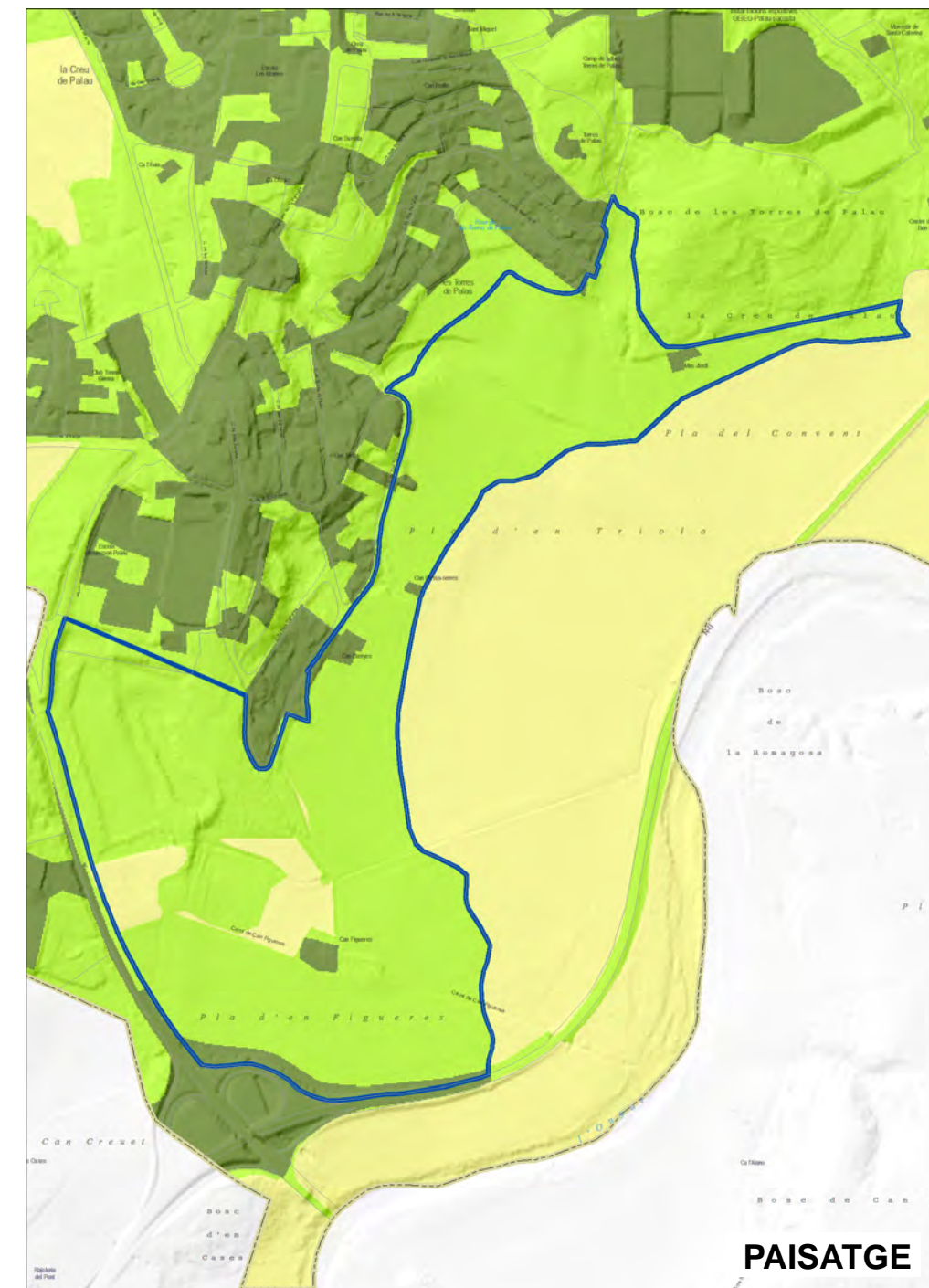
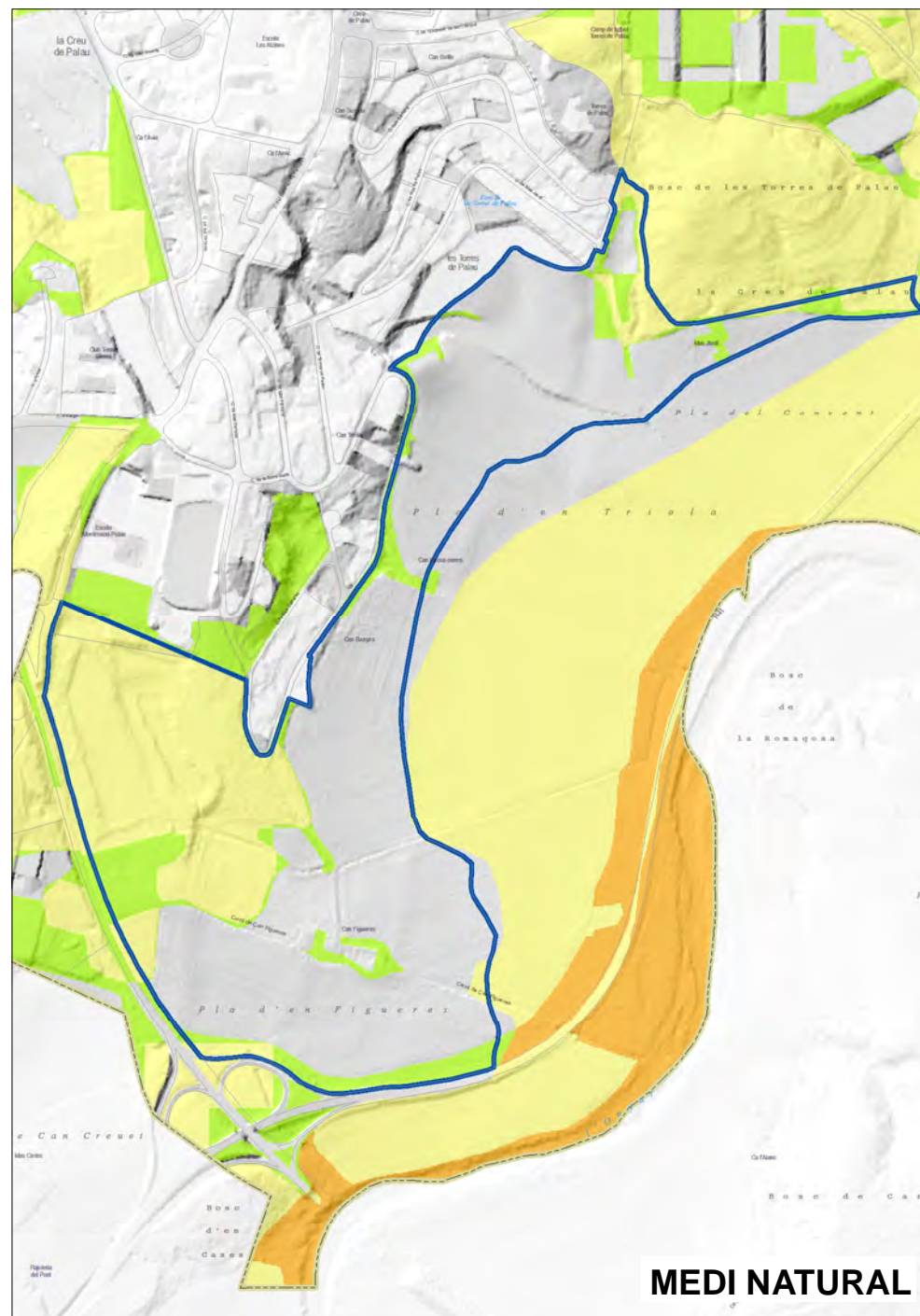
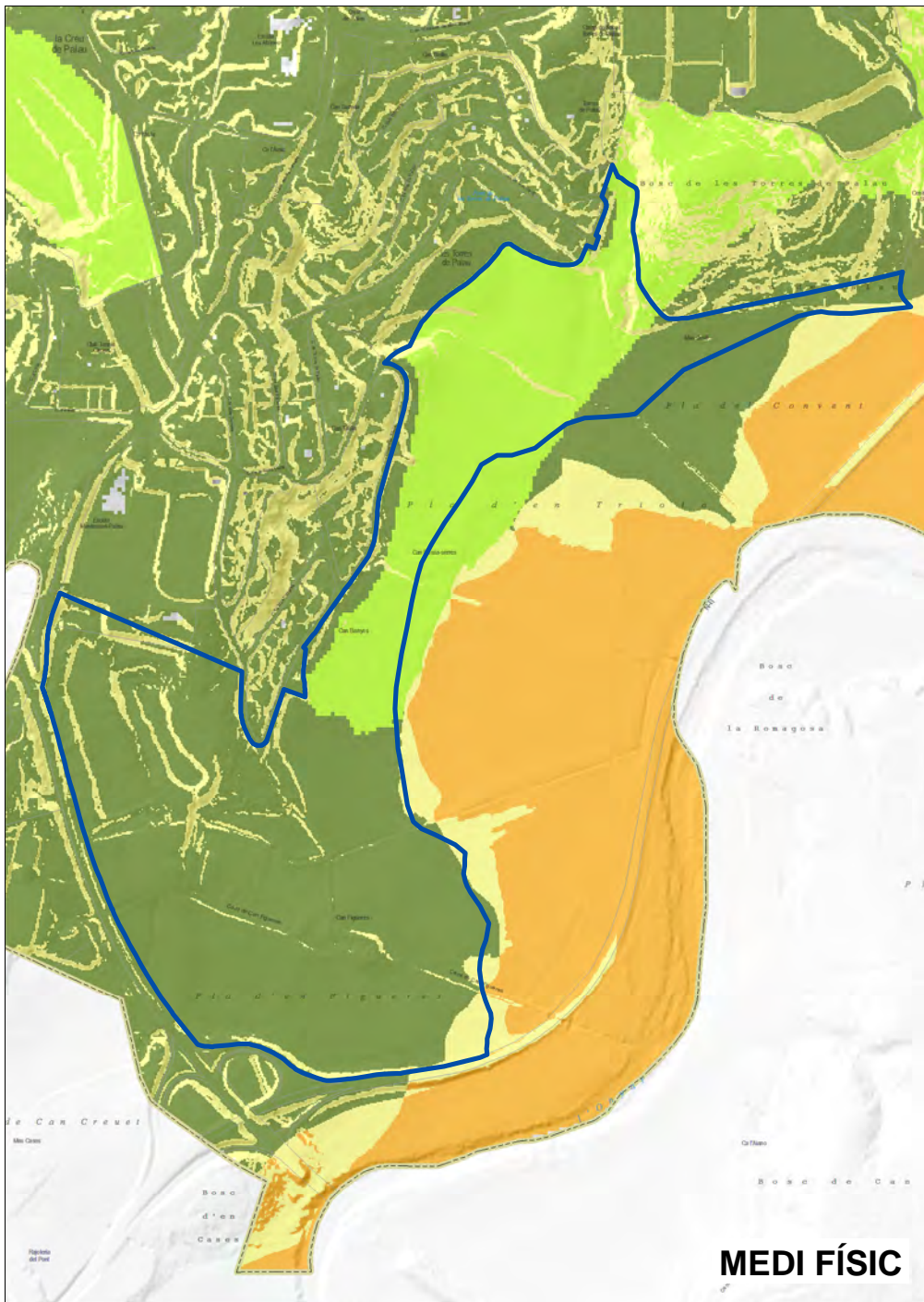
Nivells moderats d'immissió de soroll (per proximitat a l'AP-7 i la C-65)
 Exposició visual moderada des del propi entorn de l'àmbit
 Travessa la infraestructura aèria d'una línia elèctrica

Febleses en la connectivitat viària amb la ciutat

Espai allunyat de la xarxa senyalitzada de rutes a peu o en bicicleta
 Sense connexió amb la xarxa urbana de carrils bici



PAISATGE



VALORS I OPORTUNITATS

Valors ambientals i/o aspectes de poca susceptibilitat ambiental

Pendent del terreny en general molt suau (Pla d'en Triola i Pla d'en Figueres) amb alguns marges agrícoles i desnivells al sector forestal

Capacitat acústica alta al front amb la carretera C-65 i N-II

Presència de pinedes mediterrànies i alzinars i carrascars (Hàbitats d'Interès Comunitari de rang no prioritari)

Presència d'un mosaic de formacions forestals principalment concentrades a l'oest de l'àmbit (alzinar, pinedes de pi pinyer, prats i herbassars, matollars i plantacions de pi pinyer)

Risc baix d'incendi forestal excepte algun sector boscos, on és més elevat

Espai agrícola en activitat (conreus herbacis de regadiu)

Àmplia disponibilitat de sòl lliure d'ocupació constructiva

Oportunitats socioambientals en la relació amb l'entorn natural

Accés viari directe des de la C-65 i a prop de l'enllaç amb l'autopista AP-7.

Relativament a prop (menys de 2 km) de l'estació de RENFE de Fornells de la Selva

En contacte amb la xarxa de línies i parades de bus urbà de Girona

Al costat del Parc urbà d'unes 15 ha que proposa el PDUSUG al nord del Club de Tennis Girona

VULNERABILITATS, RISCOS I FEBLESSES

Vulnerabilitats i riscos

Zona de capacitat acústica baixa

Risc baix d'incendi forestal dins l'àmbit però envoltat de massa boscosa amb risc alt

Capacitat acústica de moderada a baixa a l'interior. En general amb nivells moderats d'immissió de soroll (procedents de la N-II i la C-65)

Presència d'infraestructura aèria de línia elèctrica al sud de l'àmbit

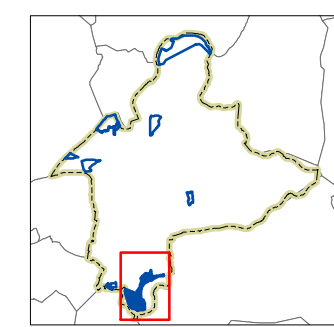
Espai molt visible des del Pla de Triola i el front de muntanya de les Gavarres

Febleses en la connectivitat viària amb la ciutat

Accés no directe pel nord, s'ha de travessar trama urbana del barri de Palau

Sense connexió a la xarxa urbana de carril bici

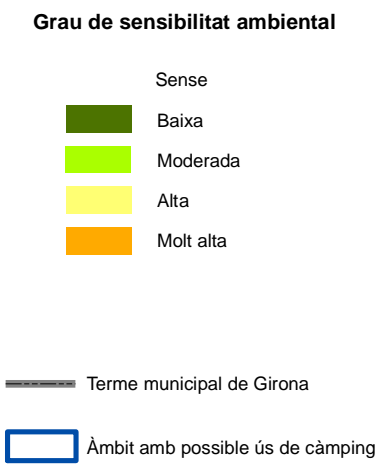
Sense connexions properes a les rutes turístiques senyalitzades del terme

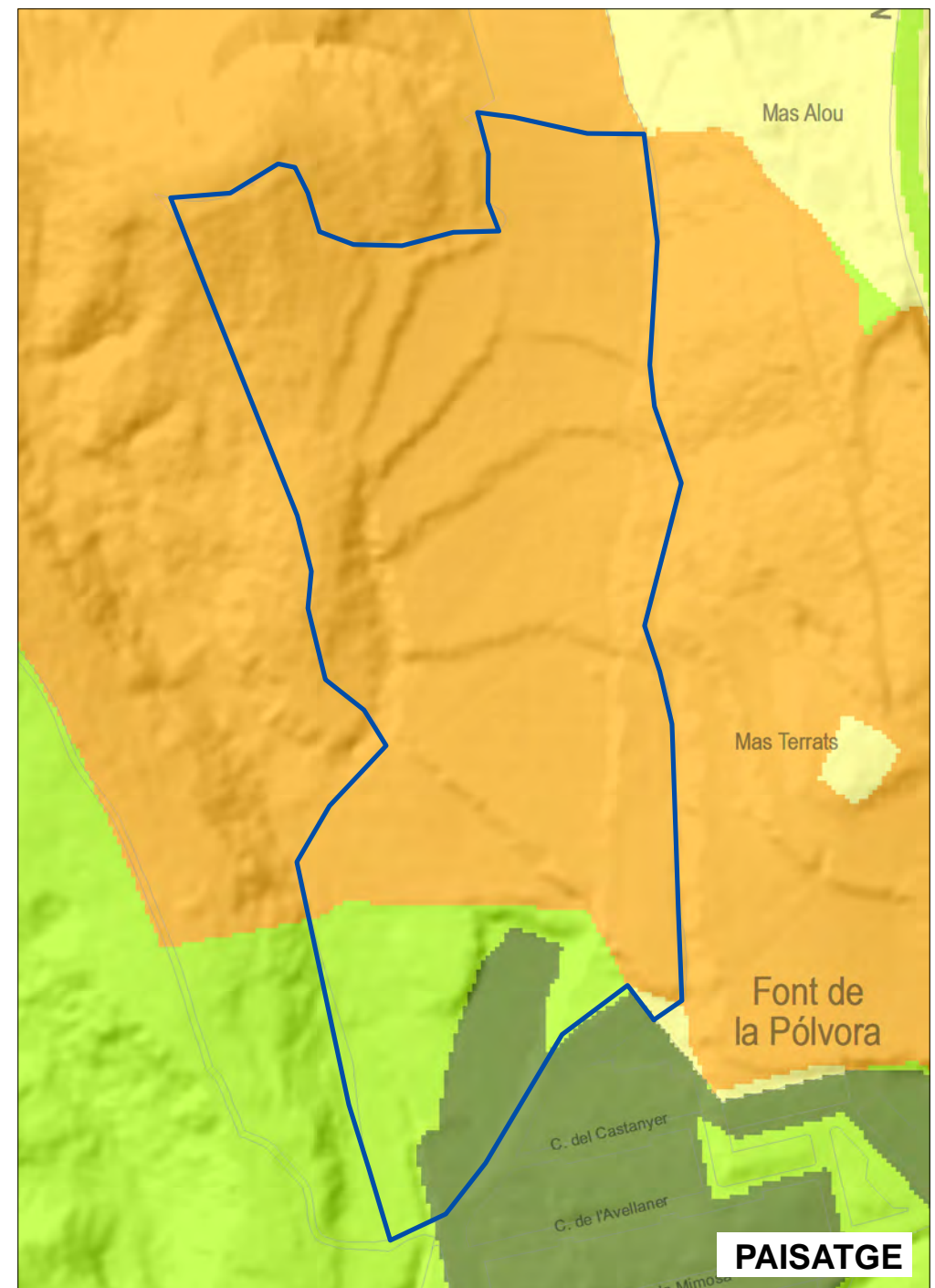
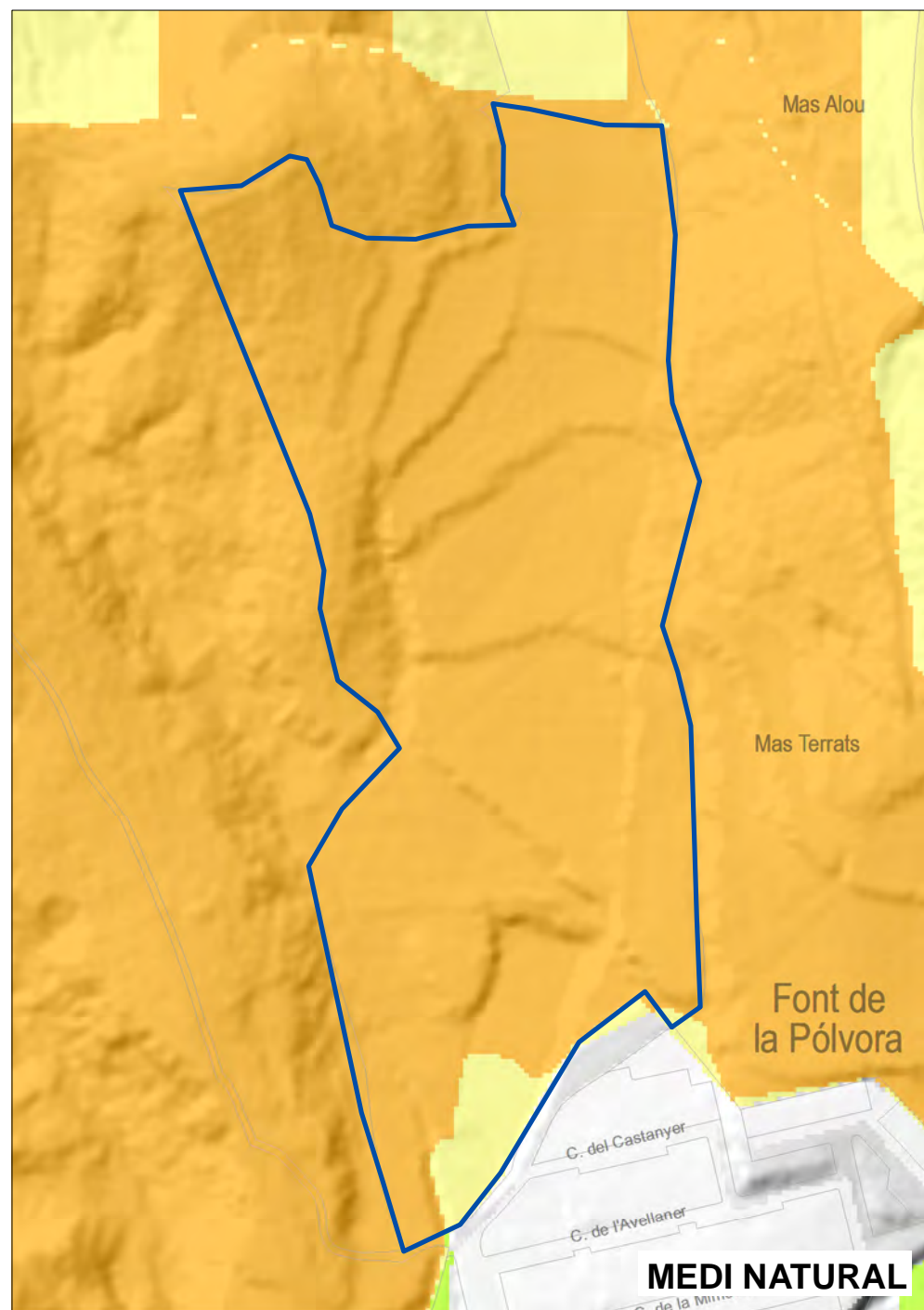
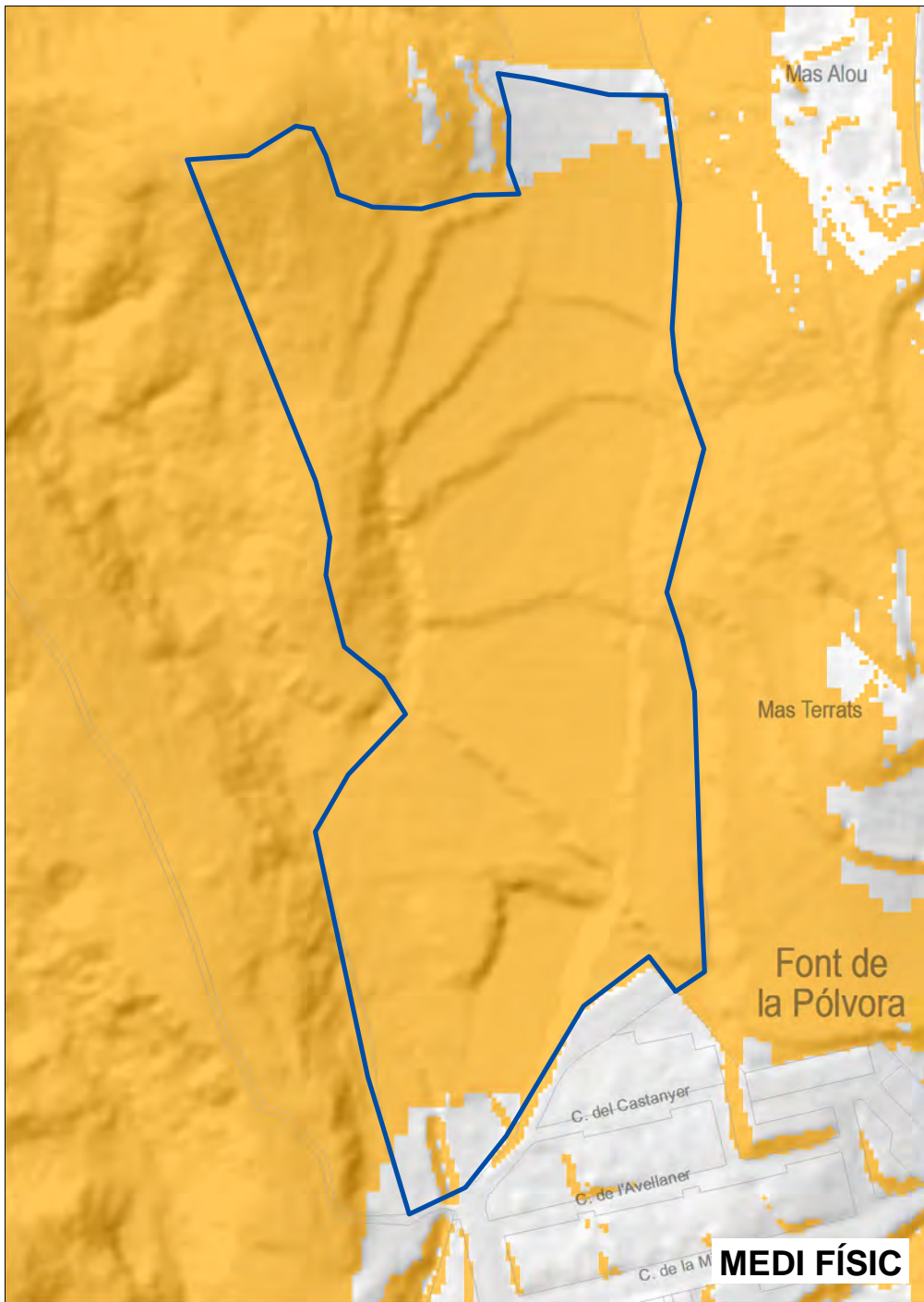


Sector: Barri de Palau

Superfície: 51,9 ha.

Caràcter: Extens spai predominantment agrícola integrat a la vora sud del terme de Girona, delimitat per eixos viaris principals i a la ribera de l'Onyar. Actua com a corredor per a la permeabilitat de les zones urbanes amb el riu i els espais oberts de l'entorn





VALORS I OPORTUNITATS

Valors ambientals i/o aspectes de poca susceptibilitat ambiental

- Terreny en lleuger pendent, amb alguns marges més inclinats entre conreus
- Capacitat acústica baixa tot i estar prop del front viari de la N-II perquè se situa en una cota molt més baixa respecte la carretera
- Presència de prats mediterranis rics en anuals, basòfils (Thero-Brachypodietalia)
- Presència de cobertes forestals predominades pels matollars i els prats i herbassars
- Espai agrícola en activitat (conreus herbacis) amb una disposició en feixes dels retalls agrícoles i amb una estructura de vores i marges vegetats d'interès paisatgístic i connectiu
- Espai integrat dins del corredor territorial nord-sud al terme de Girona d'interès connectar conformat pels plans al·luvials de l'Onyar i el massís de les Gavarres
- Espai integrat a la matriu agroforestal amb valor paisatgístic dins de l'espai natural de les Gavarres, per a la conservació de la biodiversitat, i peces amb funcions clau d'estratègia per prevenir els incendis forestals i reduir la seva capacitat de propagació
- Àmplia extensió de sòl lliure d'ocupació constructiva

Oportunitats socioambientals en la relació amb l'entorn natural

- Façana a l'espai PEIN de les Gavarres i a prop del recorregut senyalitzat de l'anella verda de Girona
- En contacte amb la xarxa de línies i parades de bus urbà de Girona

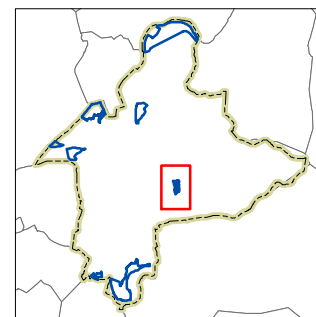
VULNERABILITATS, RISCOS I FEBLESSES

Vulnerabilitats i riscos

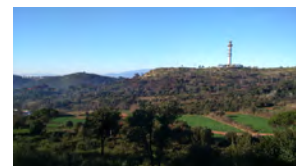
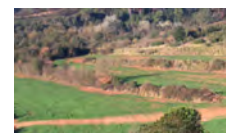
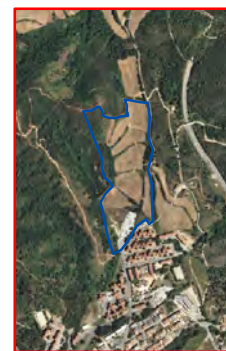
- Risc baix d'incendi forestal però està en contacte amb una matriu forestal amb elevat perill d'incendis i espai inclòs en una àrea sensiblement castigada pels focs forestals
- Espai molt exposat a les visuals des del sector de muntanya de les Gavarres

Febleses en la connectivitat viària amb la ciutat

- Accés no directe tant pel nord com pel sud. S'ha de travessar trama urbana dels barris de Font de la Pòlvora i de Sant Daniel
- Sense connexió a la xarxa urbana de carril bici de la ciutat



Sector: Font de la Pòlvora
Superfície: 16,8 ha.
Caràcter: Espai de vocació agrícola als peus de les Gavarres amb un especial valor estratègic per a la gestió del risc d'incendi forestal a les portes de la ciutat i del massís. Forma part de l'anella verda del sistema urbà de Girona



Grau de sensibilitat ambiental

- Sense
- Baixa
- Moderada
- Alta
- Molt alta

- Terme municipal de Girona
- Àmbit amb possible ús de càmping

AVALUACIÓ AMBIENTAL ESTRATÈGICA
 Diagnosi ambiental

AVANÇ MODIFICACIÓ PUNTUAL NÚM. XX DEL PGOU DE GIRONA. ÚS DE CÀMPING EN SNU

d-29

SENSIBILITAT DEL MEDI FÍSIC, DEL MEDI BIÒTIC I DEL PAISATGE. Àmbit Font de la Pòlvora
 FEBRER, GIRONA 2016