

**Document III:
Informe de sostenibilitat ambiental**



**MODIFICACIÓ PUNTUAL DEL TEXT REFÓS DEL PLA GENERAL
D'ORDENACIÓ URBANA DE GIRONA. NÚM.32 : IMPLANTACIÓ
DEL NOU HOSPITAL UNIVERSITARI DR. JOSEP TRUETA**

Gener 2010

**Document III:
Informe de sostenibilitat ambiental**

ÍNDEX

1. INTRODUCCIÓ	5
1.1. Necessitat de l'Informe de sostenibilitat ambiental.....	5
1.2. Objectius ambientals i principi de sostenibilitat	5
1.3. Marc legal de referència	6
2. DETERMINACIÓ DELS REQUERIMENTS AMBIENTALS SIGNIFICATIUS A L'ÀMBIT DE LA MODIFICACIÓ PUNTUAL	10
2.1. Descripció dels aspectes i elements ambientalment rellevants de l'àmbit objecte de la modificació i del seu entorn.....	10
2.2 Objectius, criteris i obligacions de protecció ambiental aplicables.....	12
2.2.1 Relació amb altres plans i programes	12
2.3 Diagnosi i aspectes ambientals a considerar en la Modificació puntual	13
2.3.1 Sostenibilitat global del model d'ordenació	13
2.3.2 Cicle de l'aigua	13
2.3.3 Biodiversitat territorial, permeabilitat ecològica i patrimoni natural	14
2.3.4 Qualitat del paisatge.....	22
2.3.5 Qualitat de l'ambient atmosfèric, contaminació acústica i lluminosa	22
2.3.5.1 Ambient atmosfèric.....	22
2.3.5.2 Contaminació acústica	22
2.3.5.3 Contaminació lluminosa	22
3. ESTRUCTURA GENERAL DE L'ORDENACIÓ ADOPTADA. DESCRIPCIÓ I AVALUACIÓ D'ALTERNATIVES	26
3.1. Avaluació per cada alternativa considerada.....	26
3.1.1 Alternativa 0.....	26
3.1.2 Alternativa 1	26
3.1.3 Alternativa 2.....	29
3.1.4 Alternativa 3.....	31
3.2. Avaluació ambiental per cada alternativa.....	34
3.2.1 Cicle de l'aigua	34
3.2.2 Biodiversitat territorial	34
3.2.3 Permeabilitat ecològica i el patrimoni natural i qualitat del paisatge.....	35
3.2.4 Aspectes socioeconòmics	37

3.3. Justificació ambiental de l'elecció de l'alternativa seleccionada	38
4. IDENTIFICACIÓ I AVALUACIÓ DELS PROBABLES EFECTES SIGNIFICATIUS	39
4.1. Avaluació dels impactes ambientals.....	39
5. MESURES CORRECTORES I MINIMITZADORES.....	44
5.1. Descripció de les mesures previstes per al foment de la preservació i la millora del medi ambient.....	44
5.1.1 Condicionants acústics.....	44
5.1.2 Condicionants d'enllumenat	44
5.1.3 Condicionants paisatgístics i millores de renaturalització de l'àmbit.....	44
5.1.4 Mobilitat: vials d'accés.....	45
6. DESCRIPCIÓ DE LES MESURES DE SEGUIMENT I SUPERVISIÓ PREVISTES.....	46
6.1. Pla de vigilància ambiental	46
6.2. Definició i funcions del Programa de vigilància ambiental (PVA).....	46
6.3. Objectius del Pla de vigilància ambiental.....	46
6.4. Execució del Pla de vigilància ambiental.....	46
6.5. Operacions de vigilància ambiental durant el període d'obres del Planejament derivat.....	47
6.5.1 Moviment de terres.....	47
6.5.2 Contaminació acústica i atmosfèrica.....	48
6.5.3 Ús de maquinària i instal·lacions de zones de servei d'obra	49
6.5.4 Residus de la construcció.....	49
6.5.5 Vegetació.....	50
7. INCORPORACIÓ CONDICIONANTS AMBIENTALS DEL DOCUMENT DE REFERÈNCIA	51
7.1. Com s'han tractat les qüestions ambientals del document de referència	51
8. SÍNTESI: CONCLUSIONS I AVALUACIÓ AMBIENTAL GLOBAL.....	54

ANNEXOS

ANNEX 1. Cartografia ambiental

- A.01 Zonificació alternativa I
- A.02 Zonificació alternativa II
- A.03 Zonificació alternativa III
- A.04 Comparativa alternatives
- A.05 Xarxa Natura 2000
- A.06 Hàbitat de interès comunitari
- A.07 Hàbitats a Catalunya zonal
- A.08 Inundabilitat
- A.09 Vulnerabilitat ambiental
- A.10 Seccions talús
- A.11 PEIN i patrimoni geològic
- A.12 Contaminació per nitrats i aqüífers protegits
- A.13 Vulnerabilitat incendis
- A.14 Hàbitats a Catalunya global
- A.15 Litologia
- A.16 Vulnerabilitat global

ANNEX 2. Reportatge fotogràfic

ANNEX 3. Document de referència emès per l'OTAA de Girona

1. INTRODUCCIÓ

1.1. NECESSITAT DE L'INFORME DE SOSTENIBILITAT AMBIENTAL

D'acord amb la legislació vigent a Catalunya, cal realitzar un procés d'avaluació ambiental dels plans i programes públics com a eina de prevenció que permeti integrar els aspectes ambientals en la presa de decisions. Les modificacions puntuals del planejament general són plans públics i han de ser objecte d'avaluació ambiental, la qual es portarà a terme d'acord amb les actuacions i la documentació que exigeix la normativa vigent (article 7 de la Llei 9/2006, de 28 d'abril, sobre l'avaluació dels efectes de determinats plans i programes sobre el medi ambient¹).

L'Informe de sostenibilitat ambiental (en endavant, ISA) té com objectiu integrar els aspectes ambientals acordats en la decisió prèvia ambiental que ha portat a terme l'òrgan ambiental competent, l'Oficina Territorial d'Avaluació Ambiental de Girona (en endavant, OTAA)².

Segons Document de referència aquesta modificació puntual s'ha de sotmetre a avaluació ambiental atès que constitueix un supòsit (1.b) de la disposició transitòria sisena del Decret Legislatiu 1/2005).

L'OTAA de Girona ha determinat l'abast i el contingut d'aquest l'ISA per tal de decidir els criteris, objectius i principis ambientals que caldrà aplicar a aquesta Modificació, així com identificar les administracions públiques afectades i el públic interessat (*Veure Annex 3*)³.

L'ISA vol justificar que la modificació proposada es desenvoluparà amb els principis bàsics de desenvolupament urbanístic sostenible i pretindrà integrar adequadament els requeriments ambientals pertinents en tots els processos de presa de decisions .

1.2. OBJECTIUS AMBIENTALS I PRINCIPI DE SOSTENIBILITAT

Conforme el que disposa l'article. 3.1 del Decret Legislatiu 1/2005, de 26 de juliol, d'Urbanisme⁴ , la llei d'urbanisme es pronuncia clarament a favor d'un desenvolupament urbanístic sostenible, sobre la base de la utilització racional del territori, per compatibilitzar el creixement i el dinamisme econòmic amb la cohesió social, el respecte al medi ambient i la qualitat de vida de les generacions actuals i futures.

¹ Ley 9/2006, de 28 de abril, sobre evaluación de los efectos de determinados planes y programas en el medio ambiente. BOE nº 102, 29 abril 2006.

² Òrgan administratiu amb competència per adoptar cas a cas, respecte a la subjecció a avaluació ambiental o no dels diferents plans urbanístics que es prevegi que puguin tenir efectes significatius sobre el medi ambient.

³ A més a més, aquest ISA ha seguit les directrius de la Guia metodològica per a l'elaboració de l'Informe de sostenibilitat ambiental per a Plans Parcial Urbanístics del Departament de Medi ambient i Habitatge (Carceller, X; 2006. Centre de Política de Sòl i Valoracions, Universitat Politècnica de Catalunya).

⁴ Decret legislatiu 1/2005, de 26 de juliol, pel qual s'aprova el Text refós de la Llei d'urbanisme. DOGC núm. 4436, 28 juliol de 2005.

Segons la Directiva 2001/42/CE⁵, un pla d'ordenació urbanística ha d'integrar des del primer moment els elements ambientals de sostenibilitat per a la presa de decisions que comporta la formulació del planejament. Per aquest motiu resulta necessària la fixació d'uns objectius ambientals, que són els següents:

1. Diagnòstic ambiental del territori
2. Fixació d'objectius ambientals
3. Determinació d'indicadors del compliment dels objectius marcats
4. Incorporació dels objectius ambientals en les determinacions del planejament d'ordenació, normatives, de programació i de finançament
5. Validació del compliment dels objectius establerts
6. Mesures de desplegament i de seguiment

1.3. MARC LEGAL DE REFERÈNCIA

L'ISA es justifica pel que disposa la normativa autonòmica, estatal i comunitària:

- **Decret 305/2006**, de 18 de juliol, pel qual s'aprova el Reglament de la Llei d'urbanisme.
- **Decret 1/2005**, de 26 de juliol, pel qual s'aprova el Text refós de la Llei d'urbanisme.
- **Llei 9/2006**, de 28 d'abril, sobre l'avaluació dels efectes de determinats plans i programes sobre el medi ambient.
- **Directiva 2001/42/CE** del Parlament Europeu i del Consell relativa a l'avaluació dels efectes de determinats plans i programes en el medi ambient.

S'ha extret del Reglament de la Llei d'urbanisme les disposicions i els articles que fan referència a l'avaluació ambiental i que són necessaris per valorar aquesta modificació puntual del PGOUG:

Article 70 – Informe de sostenibilitat ambiental

En el cas de formulació o revisió del pla d'ordenació urbanística municipal, i en els casos de modificacions sotmeses a avaluació ambiental, l'informe ambiental que preveu la Llei d'urbanisme ha de tenir la naturalesa i contingut de l'informe de sostenibilitat ambiental que regula la normativa sobre avaluació ambiental de plans i programes, amb el grau d'especificació que estableixi l'òrgan ambiental en el document de referència, amb el contingut mínim següent:

a) Determinació dels requeriments ambientals significatius en l'àmbit del pla, el què inclou:

1r. La descripció dels aspectes i elements ambientalment rellevants de l'àmbit objecte de planejament i del seu entorn.

2n. La determinació dels objectius, criteris i obligacions de protecció ambiental, aplicables en l'àmbit del pla, establerts en la normativa internacional, comunitària, estatal, autonòmica o local, o en els instruments de planejament territorial, els plans directors urbanístics o altres plans o programes aplicables.

3r. La definició dels objectius i criteris ambientals adoptats en la redacció del pla, d'acord amb els requeriments ambientals assenyalats en els apartats anteriors i amb els principis i directrius

⁵ Directiva 2001/42/CE del Parlamento Europeo y del Consejo, de 27 de junio de 2001, relativa a la evaluación de los efectos de determinados planes y programas en el medio ambiente. DOUE nº DO L 197, 21 julio 2001.

establerts als articles 3 i 9 de la Llei d'urbanisme, els quals han de referir-se, entre d'altres aspectes, a la sostenibilitat global del model d'ordenació; al cicle de l'aigua; a la diversitat territorial, la permeabilitat ecològica i el patrimoni natural; a la qualitat del paisatge; a la qualitat de l'ambient atmosfèric; i a la contaminació acústica i lluminosa.

Aquests objectius ambientals han de ser formulats de forma jerarquitzada en funció del seu grau d'importància relativa.

b) Justificació ambiental de l'elecció de l'alternativa d'ordenació proposada, el què inclou:

1r. Descripció de les característiques de les alternatives considerades.

2n. L'anàlisi, per a cada alternativa considerada, dels efectes globals i dels de les seves determinacions estructurals, d'acord amb els objectius i criteris ambientals als què es refereix l'apartat 1.c) d'aquest article.

3r. La justificació ambiental de l'elecció de l'alternativa seleccionada.

c) Descripció ambiental del pla d'acord amb l'alternativa d'ordenació adoptada, incloent:

1r. Una síntesi descriptiva del contingut del pla amb expressió de les seves determinacions amb possibles repercussions significatives sobre el medi ambient.

2n. La identificació i quantificació dels sòls objecte de transformació i de les demandes addicionals de recursos naturals i d'infraestructures de sanejament, de gestió de residus i similars derivades de l'ordenació proposada.

3r. La descripció de les mesures previstes per al foment de la preservació i la millora del medi ambient.

d) Identificació i avaluació dels probables efectes significatius (secundaris, acumulatius, sinèrgics, a curt o llarg termini, permanents i temporals, positius i negatius i d'altres) de l'ordenació proposada sobre el medi ambient, incloent:

1er. Els efectes sobre els recursos naturals.

2n. Els efectes sobre els espais i aspectes identificats d'acord amb l'apartat 1.

3r. Els efectes ambientals derivats de la mobilitat generada per l'ordenació prevista pel pla.

e) Avaluació global del pla i justificació del compliment dels objectius ambientals establerts, el què comprèn:

1r. La verificació i justificació detallades de la congruència del pla amb els requeriments ambientals assenyalats a l'apartat 1.

2n. L'avaluació global del pla, tenint en compte l'anàlisi comparativa dels perfils ambientals inicial i resultant de l'àmbit del pla, d'acord amb l'apartat anterior i les jerarquies entre objectius ambientals establertes en l'apartat 1.c).

3r. Descripció de les mesures de seguiment i supervisió previstes.

f) Síntesi de l'estudi, consistent en un resum del seu contingut que ha de contenir una ressenya dels objectius i criteris ambientals fixats, i l'explicació justificada de l'avaluació global del pla.

Article 115- Procediment d'avaluació ambiental dels plans urbanístics

L'avaluació ambiental dels instruments de planejament urbanístic que hi estiguin sotmesos s'integra en el procediment establert en la Llei d'urbanisme per a llur formulació i tramitació, d'acord amb les següents regles:

a) Prèviament a la presentació a tràmit del pla urbanístic per a la seva aprovació inicial, l'òrgan o persones que el promoguin han de sol·licitar a l'òrgan ambiental l'emissió del document de referència que determini, un cop efectuades les consultes necessàries, l'abast de l'informe de sostenibilitat ambiental i els criteris, objectius i principis ambientals aplicables, i identifiqui les administracions públiques afectades i el públic interessat. A aquests efectes, cal presentar a l'òrgan ambiental un avanç de l'instrument de planejament amb el contingut que assenyala l'article 106 d'aquest Reglament. En el cas que l'avanç se sotmeti a informació pública, bé perquè sigui preceptiu, bé voluntàriament, la sol·licitud del document de referència a l'òrgan ambiental es formula simultàniament a la informació pública de l'avanç.

En qualsevol dels casos indicats, si l'òrgan ambiental no resol sobre la sol·licitud en el termini d'un mes des de la seva presentació, es poden continuar les actuacions.

b) L'informe de sostenibilitat ambiental, amb el contingut que correspongui a cada una de les figures de planejament, d'acord amb el què estableix, si s'escau, la legislació aplicable en matèria d'avaluació ambiental i amb el què estableix aquest Reglament respecte als informes ambientals dels plans, ha de formar part de la documentació de l'instrument de planejament objecte d'aprovació inicial.

c) L'informe de sostenibilitat ambiental se sotmet a informació pública, durant un termini mínim de 45 dies, conjuntament amb l'instrument de planejament del qual forma part, després de la seva aprovació inicial i, simultàniament, s'han d'efectuar les consultes que procedeixin, d'acord amb el que estableixi el document de referència.

d) El pla objecte del següent acord d'aprovació ha d'incorporar una memòria ambiental, en la qual, tenint en compte l'informe de sostenibilitat ambiental i el resultat de les consultes realitzades, s'ha de valorar la integració dels aspectes ambientals en la proposta d'ordenació. La memòria ambiental la realitzen l'òrgan o persones que promoguin el pla i requereix l'acord de l'òrgan ambiental, sense el qual no es pot entendre produït per silenci administratiu el següent acord d'aprovació que correspongui. A aquests efectes, cal lliurar a l'òrgan ambiental la proposta de memòria ambiental, juntament amb la resta de documents del pla exigits per aquest Reglament, que integren la proposta que ha de ser objecte del següent acord d'aprovació, i l'òrgan ambiental ha de resoldre sobre la proposta de memòria ambiental en el termini d'un mes des que li hagi estat presentada. En el cas que l'òrgan ambiental no estigui conforme amb la proposta de memòria, ha d'assenyalar quins aspectes han de ser esmenats, completats o ampliat i ha de donar la seva conformitat a la proposta de memòria ambiental esmenada.

e) Correspon a l'òrgan competent per a l'aprovació definitiva de l'instrument de planejament de què es tracti la presa en consideració de l'informe de sostenibilitat ambiental i de la memòria ambiental del pla per a l'adopció de la resolució que correspongui. Aquesta presa en consideració s'ha de fer constar en l'acord d'aprovació definitiva mitjançant una declaració, amb el contingut que estableix la legislació aplicable.

Disposició addicional dotzena - Avaluació ambiental dels plans urbanístics

1. Mentre no s'aprovi la llei autonòmica que desenvolupi la Llei estatal 9/2006, de 28 d'abril, sobre avaluació dels efectes de determinats plans i programes en el medi ambient, han de ser objecte d'avaluació ambiental els instruments de planejament que assenyala l'apartat 1 de la disposició transitòria sisena de la Llei d'urbanisme, sens perjudici de la decisió prèvia que correspongui

adoptar, cas a cas, respecte a la subjecció a avaluació ambiental d'aquells plans directores urbanístics que es prevegi que puguin tenir efectes significatius sobre el medi ambient i dels plans parcials urbanístics que desenvolupin planejament urbanístic general que no ha estat objecte d'avaluació ambiental.

2. Els plans sotmesos a avaluació ambiental, que estiguin en tràmit en el moment de l'entrada en vigor d'aquest Reglament, s'han de subjectar a les regles que estableix l'article 115, en els successius tràmits que s'hagin d'efectuar. En tot cas, els plans que s'hagin aprovat inicialment amb posterioritat al 30 d'abril de 2006, data d'entrada en vigor de la Llei estatal 9/2006, de 28 d'abril, sobre avaluació dels efectes de determinats plans i programes en el medi ambient, si ja han efectuat la informació pública, hauran de completar-la fins al termini de 45 dies i donar compliment a les regles que estableixen les lletres d) i e) de l'article 115 d'aquest Reglament.

Disposició transitòria sisena - Avaluació ambiental dels plans urbanístics (Decret 1/2005)

Mentre no es transposi la Directiva 2001/42/CE, del Parlament Europeu i del Consell, relativa a l'avaluació dels efectes de determinats plans i programes sobre el medi ambient, sens perjudici del que estableixi la legislació sectorial, el règim d'avaluació ambiental aplicable a les figures de planejament urbanístic no resoltes definitivament en el moment de l'entrada en vigor de la Llei 10/2004 és el següent:

1. Són objecte d'avaluació ambiental:

(...)

b) Les modificacions del planejament urbanístic general que alterin la classificació o qualificació urbanística del sòl no urbanitzable si la classificació o qualificació urbanística resultant comporta un canvi en els usos d'aquest sòl.

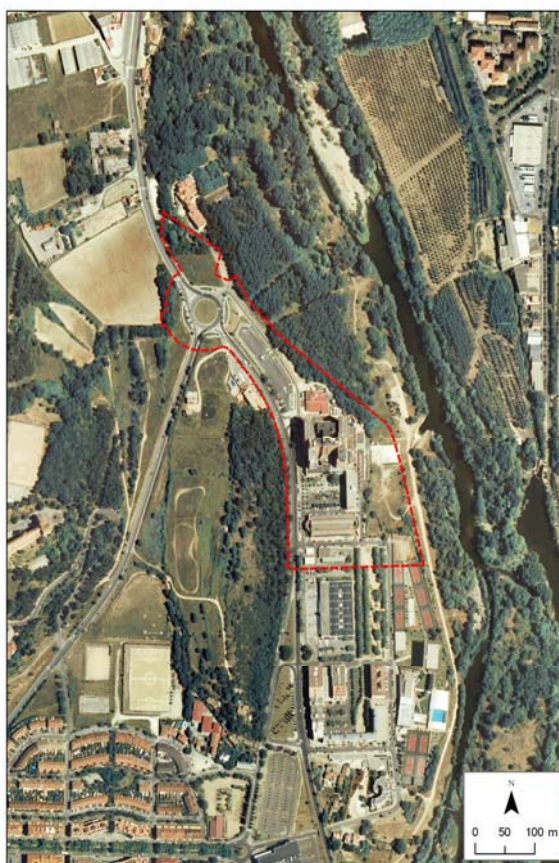
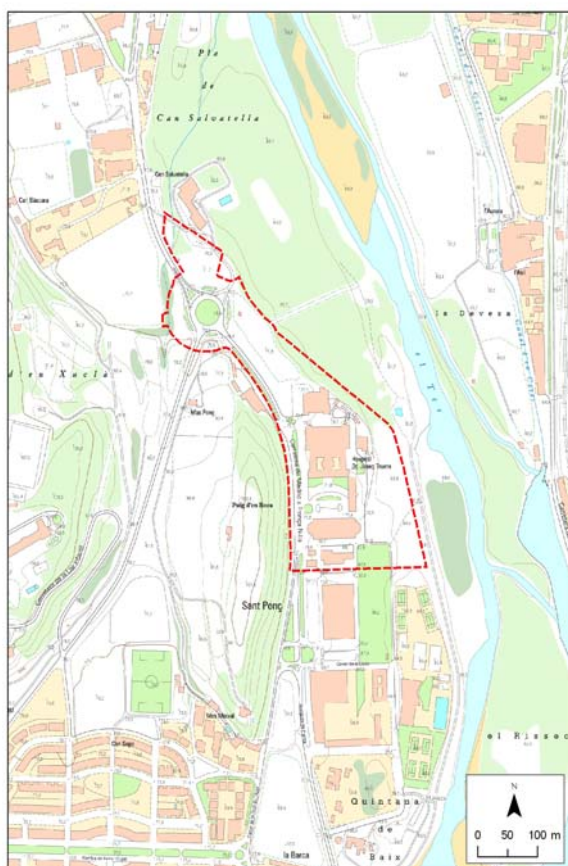
(...)

2. DETERMINACIÓ DELS REQUERIMENTS AMBIENTALS SIGNIFICATIUS A L'ÀMBIT DE LA MODIFICACIÓ PUNTUAL

2.3. DESCRIPCIÓ DELS ASPECTES I ELEMENTS AMBIENTALMENT RELLEVANTS DE L'ÀMBIT OJECTE DE LA MODIFICACIÓ I DEL SEU ENTORN

L'àmbit objecte de la Modificació puntual del Pla General d'Ordenació Urbana de Girona del Sector "implantació del nou Hospital Universitari de Girona Dr. Josep Trueta" està situat al nord del municipi de Girona, a uns 650 metres de la confluència del Riu Ter amb l'Onyar. La característica ambiental més rellevant és que aquest sector es troba molt pròxim a l'espai ripari del Riu Ter (100-150 m) (*Veure Annex I. Cartografia ambiental i Annex II. Reportatge fotogràfic*).

Aquesta zona pròxima correspon a la qualificació urbanística de Sòl no urbanitzable (SNU) la qual ocupa una superfície de 3.956,51 m². Aquesta Modificació ha volgut deixar una petita franja de 897,23 m² de SNU a la part NE de l'àmbit, part en què l'espai Xarxa Natura 2000 Riberes del Baix Ter es troba més pròxim (aprox. a 20m), per tal de que actuï com a espai tampó o de protecció entre la zona a urbanitzar i l'espai ripari.



Font: Base ortofotomapa ICC, 2008.

Aquesta zona de sòl SNU està ocupada per una vegetació ripària dominada per un petit bosc de pollancre (*Populus nigra*) (Veure Annex II. Reportatge fotogràfic).

Les espècies més abundants d'aquest sector són les següents:

- Pollancre (*Populus nigra*)
- Pi blanc (*Pinus halepensis*)
- Roure de fulla gran (*Quercus petraea*)
- Alzina (*Quercus ilex*)
- Arç blanc (*Crataegus monogyna*)
- Freixe (*Fraxinus angustifolia*)
- Vern (*Alnus glutinosa*)
- Lledoner (*Celtis australis*)
- Til·ler (*Tilia spp.*)
- Auró blanc (*Acer campestre*)
- Falsa acàcia (*Robinia pseudoacacia*)
- L'heura (*Hedera helix*)
- Aritjol (*Smilax aspera*)
- Esbarzer (*Rubus ulmifolius*)
- Raïm de moro (*Phytolacca americana*)
- Canya (*Arundo donax*)

Cal assenyalar que es tracta d'una zona amb pendent i amb un desnivell aproximat de 9 metres respecte a l'actual zona d'equipament de l'Hospital Trueta (aparcament, carril bici i instal·lacions auxiliars) i de la futura ubicació del vial d'accés que es vol implantar. Aquest replè és d'origen antròpic, pot ser lligat a les obres que es van realitzar per construir l'actual hospital (Veure Annex II. Reportatge fotogràfic), format per una massa boscosa d'alzinar amb pi blanc de poca rellevància ecològica.

Tanmateix, aquesta zona es troba aproximadament a uns 100 metres de l'espai ripari protegit pel Riu Ter (Xarxa Natura 2000).

Les espècies dominants són les següents (Veure Annex II. Reportatge fotogràfic):

- Pollancre (*Populus nigra*)
- Freixe (*Fraxinus angustifolia*)
- Om (*Ulmus minor*)
- Vern (*Alnus glutinosa*)
- Sarga (*Salix elaeagnos*)
- Gatell (*Salix atrocinerea*)
- Salze (*Salix alba*)
- Canya (*Arundo donax*)
- Joncs (*Scirpus holoschoenus*)
- Boga (*Thypha latifolia*)

L'entorn d'aquesta modificació forma part de la zona que ocupa l'actual Hospital Trueta, envoltada pels següents usos:

- a la part **nord** limita amb el terme municipal de Sarrià de Ter. A l'extrem nord de l'àmbit s'inclou part de l'actual sistema de parcs, places i jardins urbans amb ús d'aparcament compatible (clau C.1.p) i part de l'actual Sistema d'equipaments sanitaris (clau Es).

- a la part **sud** limita amb una zona comercial, amb el carrer Pep Colomer i de l'Esport i amb el sistema de Parcs i jardins urbans clau C.1 i d'equipaments esportius Clau E.e.
- a l'**oest**, es troba el sector del Pla parcial d'accés nord, l'avinguda Josep Tarradellés i el sistema de Parcs i jardins urbans clau C.1.
- a l'**est** es troba l'espai del SNU a tocar amb l'aparcament actual de propietat municipal per la zona qualificada com a Sistema de parc fluvial i deveses Clau C.5.

2.2 Objectius, criteris i obligacions de protecció ambiental aplicables

En aquest apartat s'indiquen, d'acord amb els criteris de sostenibilitat, els objectius ambientals fixats en l'àmbit internacional, comunitari europeu, estatal, autonòmic o local que tinguin relació amb aquesta modificació puntual, així com les directrius i obligacions jurídiques que estableixen els plans jeràrquicament superiors que poden influir a la zona d'estudi.

2.2.1 Relació amb altres plans i programes

Pla General d'Ordenació Urbana de Girona

El PGOU de Girona va ser aprovat definitivament pel Conseller de Política Territorial i Obres Públiques en data 28 de febrer de 2002 i publicat als efectes de la seva vigència en el Diari Oficial de la Generalitat de Catalunya núm. 3654, d'11 de juny de 2002.

Pla de gestió específic de l'espai fluvial del Baix Ter

Els objectius específics que pretén assolir la PEF de les conques del Baix Ter són:

- Recuperar ambientalment i millorar hidràulicament la desembocadura del Ter i del Daró Vell a la plana del Montgrí amb tot el sistema de llacunes associades que caldrà dur a terme, dins d'una estratègia de gestió integrada de zones costaneres.
- Disminuir els danys per inundacions en zones urbanes, industrials i d'infraestructures consolidades, en especial les zones al voltant de Girona a causa de l'Onyar, i a partir de la Bisbal d'Empordà davant del Daró.
- Replantejar-se la funcionalitat de les motes per tal d'avaluar la possibilitat de mobilització o eliminació en funció de l'estat, del nivell de risc i dels condicionants morfodinàmics.
- Millorar la funcionalitat hidràulica i ambiental del tram superior del Ter.
- Recuperar els boscos de ribera, especialment a les zones planeres, bàsicament del Ter, Onyar i Daró, afectades per explotacions agrícoles o forestals o bé per alteracions morfològiques.

Delimitació de zones inundables per a la redacció de l'INUNCAT

L'homologació del Pla Especial d'Emergències per Inundacions de Catalunya, conegut com INUNCAT, requereix una zonificació del risc d'inundació en funció de la freqüència. D'altra banda, per a les zones delimitades es pot desenvolupar l'anàlisi de riscos per a poder complir la Directriu Bàsica de planificació de Protecció Civil.

Dintre del treball realitzat per a l'establiment de la zonificació es troben els següents estudis:

- Estudi hidràulic de delimitació a escala 1:50.000 de les àrees inundables.
- Estudi de dades històriques d'inundacions.
- Estudi geomorfològic de zones potencialment inundables.
- Estudi de punts crítics coneguts.

L'estudi hidràulic es realitza bàsicament mitjançant cartografia a escala 1:5.000, i per als cursos d'aigua principals de les conques internes de Catalunya. L'estudi hidràulic d'aquesta modificació contempla la delimitació de les zones inundables.

També, dintre del document Delimitació de zones inundables per a la redacció de l'INUNCAT es pot consultar l'estudi geomorfològic i l'estudi de punts crítics.

2.3 Diagnosi i aspectes ambientals a considerar en la Modificació puntual

2.3.1 Sostenibilitat global del model d'ordenació

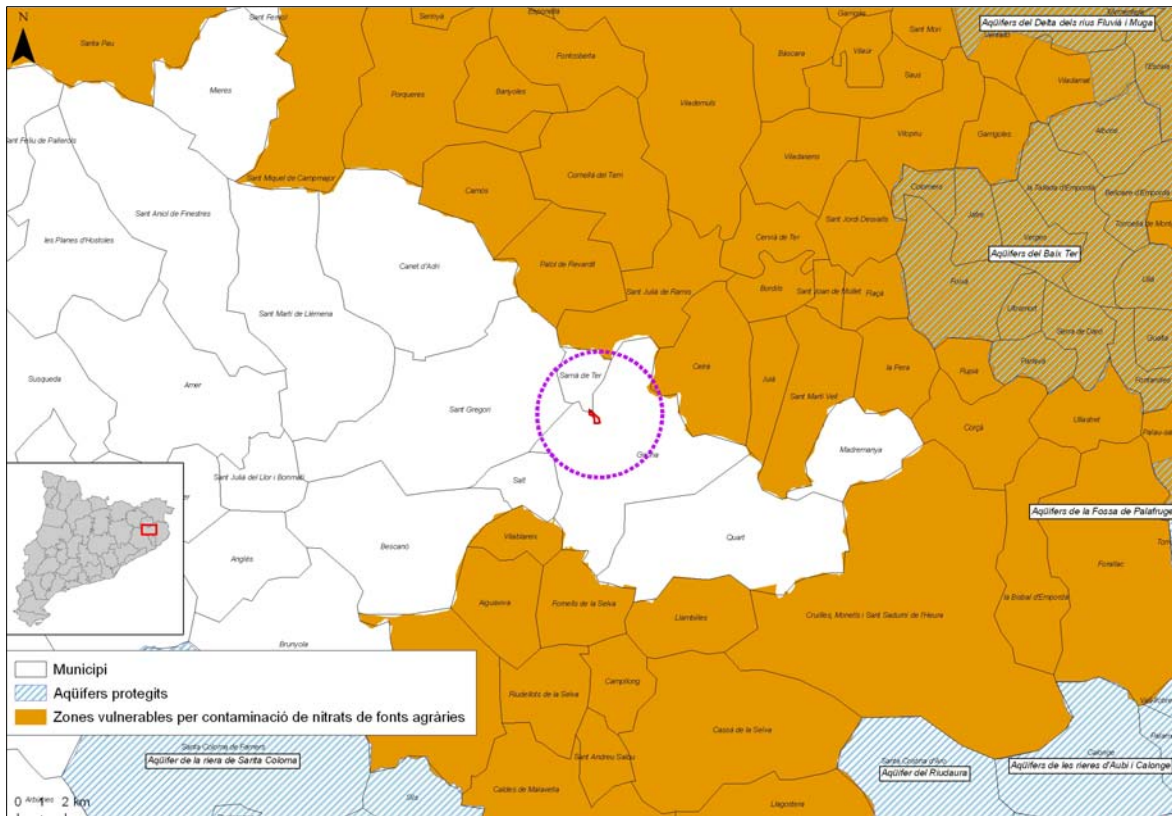
Aquesta modificació puntual té com objecte redefinir la zona regulada en el PGOU de Girona com equipament sanitari (E.S) en què actualment es localitza l'actual Hospital Trueta amb la finalitat de poder regular l'àmbit necessari per a la implantació del nou complex hospitalari.

Es proposa deixar a la part NE de l'àmbit una petita franja de SNU (d'uns 613,55m²) per tal de que aquest espai actuï com a espai tampó entre la zona a urbanitzar i l'espai ripari pròxim a l'espai natural d'interès (Xarxa Natura 2000 Riberes baixes del riu Ter).

2.3.2 Cicle de l'aigua

Pròxim a l'àmbit de la modificació es troba el Riu Ter (aprox.100m).

No existeix cap aqüífer protegit pròxim a l'àmbit d'actuació:

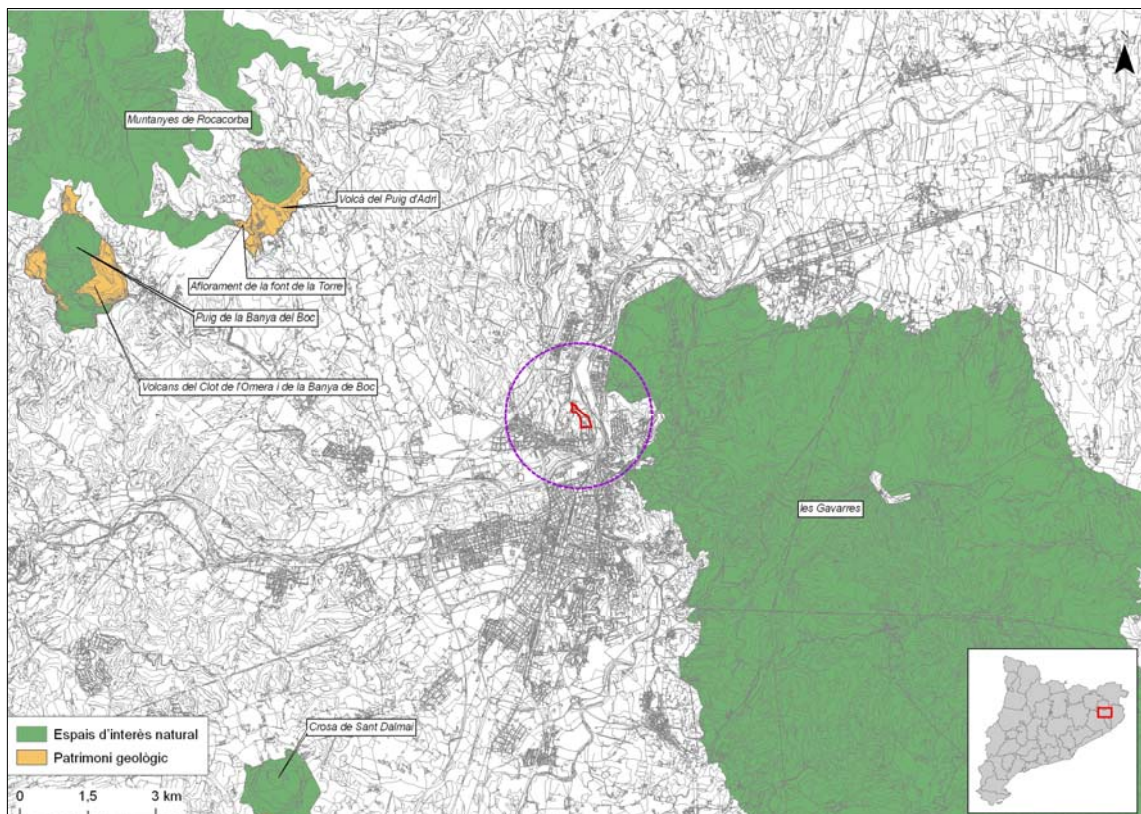


Font: Bases Miramon, DMAH.

2.3.3 Biodiversitat territorial, permeabilitat ecològica i patrimoni natural

Pla d'Espais d'Interès Natural (PEIN)

No existeix cap zona PEIN pròxima a l'àmbit d'aquesta Modificació. El més pròxim es troba a 750 m i és el PEIN de les Gavarres.

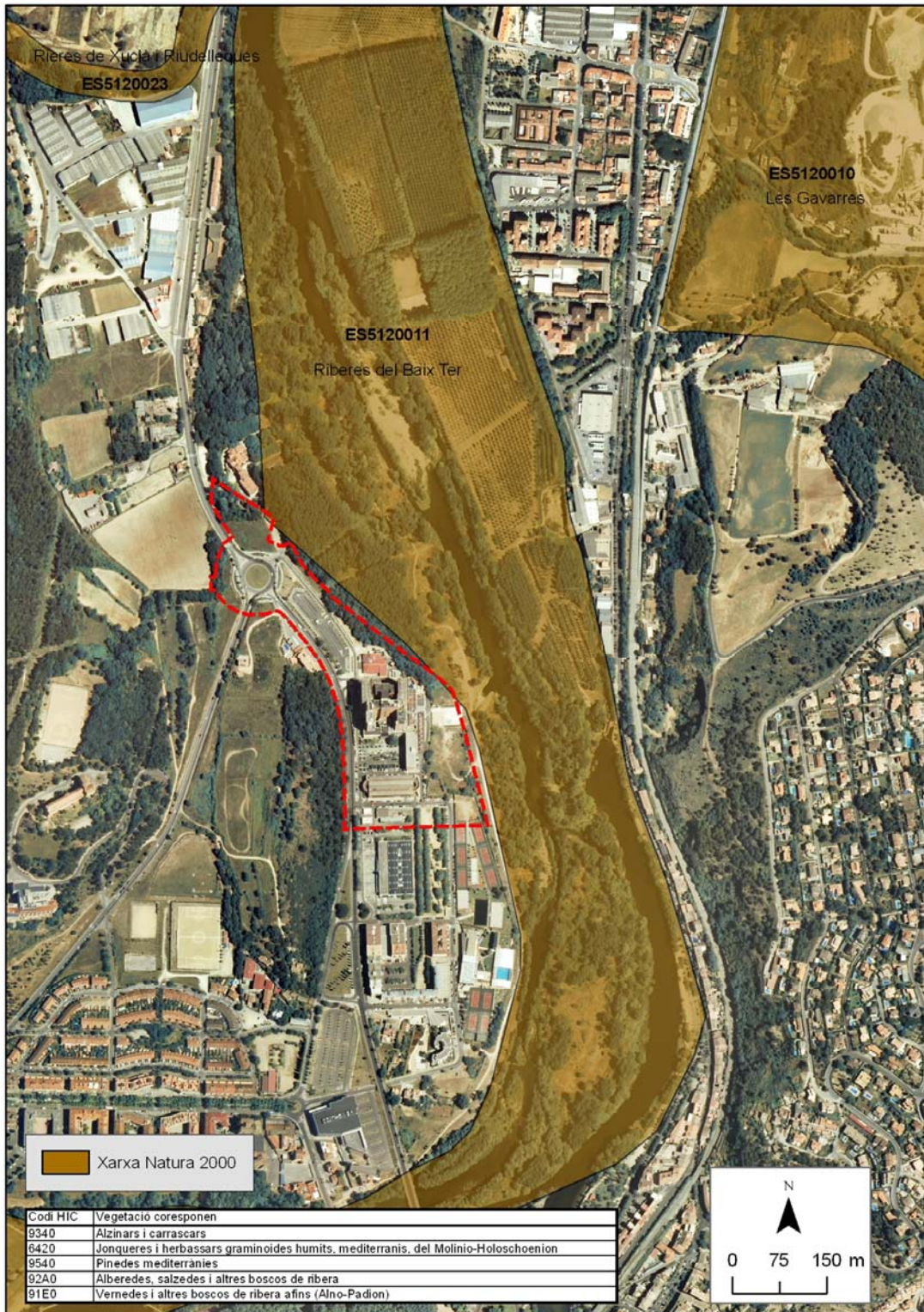


Font: Bases Miramon, DMAH.

Xarxa Natura 2000

Pel que fa a la Xarxa Natura 2000, es troba just al límit del sector d'aquesta modificació l'espai:

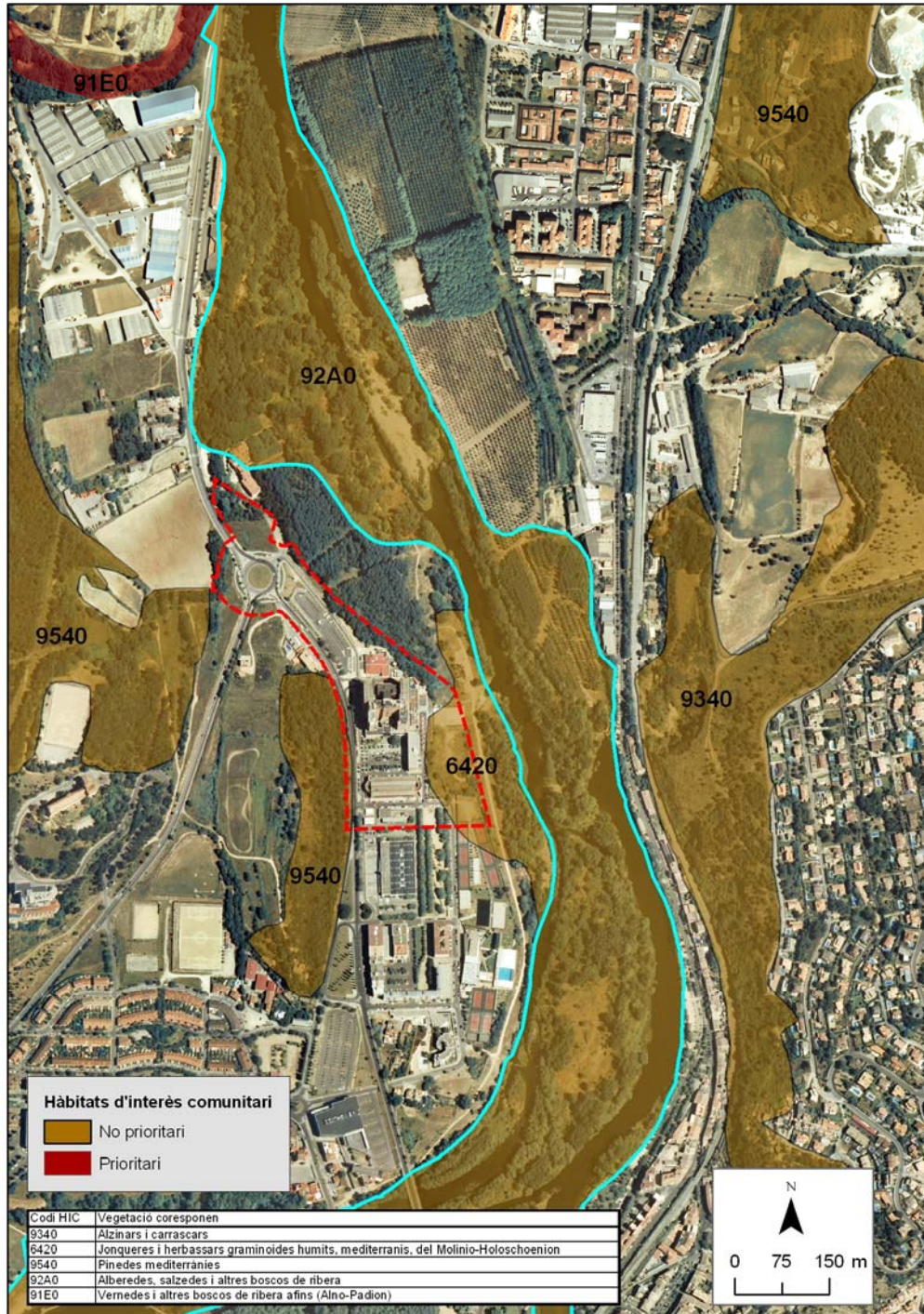
- **ES512001-Riberes del Baix Ter**



Font: Bases Miramon, DMAH.

2.3.3.1 Àrees protegides sectorialment (per la legislació ambiental i urbanística)

HIC (Hàbitats d'interès comunitari)



Font: Bases Miramon, DMAH.

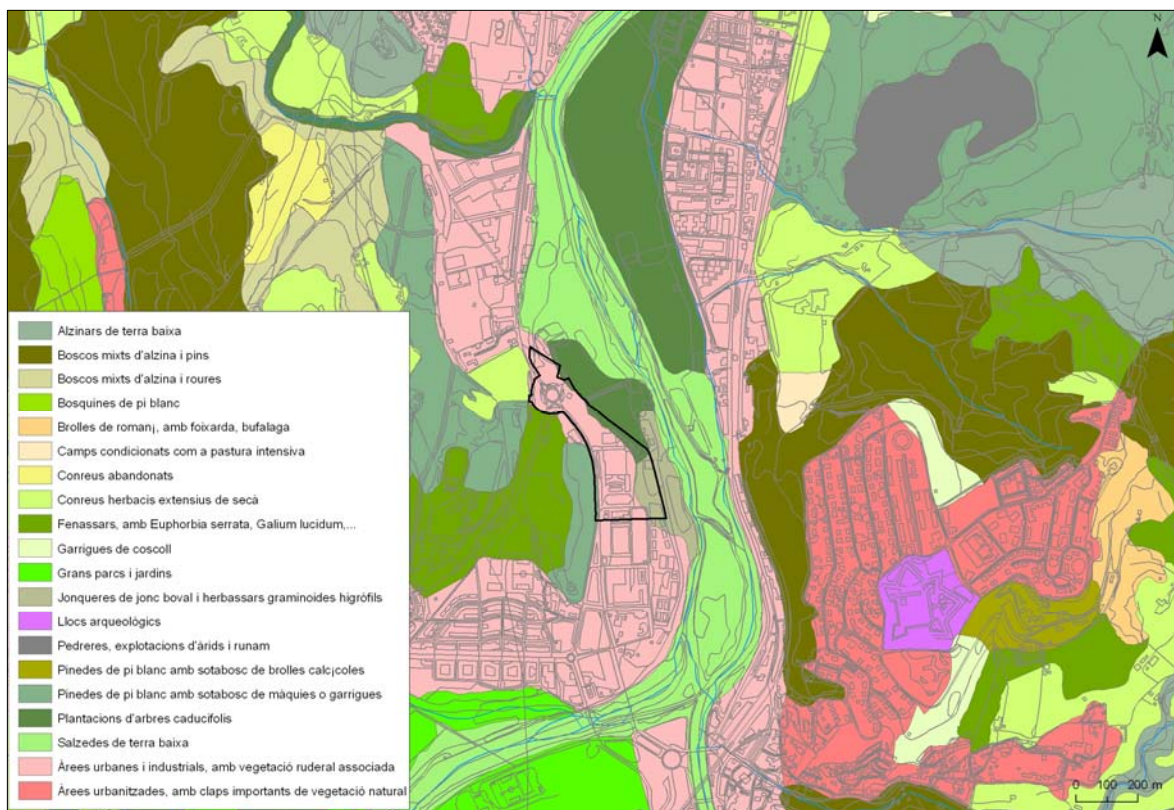
Com es pot veure a la imatge anterior, el sector afecta a un espai HIC No prioritari, catalogat com:

- **6420-Jonqueres i herbassars graminoides humits, mediterranis, del *Molino-Holoschoenion*.**

A pocs metres, es troba l'espai HIC No prioritari, catalogat com:

- **92A0-Alberedes i salzedes i altres boscos de ribera.**

Pel que fa als hàbitats i usos de sòl a la zona d'estudi domina lògicament, l'ús d'àrees urbanes i industrials (zona corresponent a l'actual Hospital Trueta), plantacions d'arbres caducifolis-pollancre (*Populus spp.*), jonqueres de jonc boval i herbassars graminoides higròfils (*Veure Annex II. Reportatge fotogràfic*).



Font: Bases Miramon, DMAH.

2.3.3.2 Àrees amb valors susceptibles de preservació

2.3.3.2.1 Pel seu interès ambiental, ecològic, científic i estratègic

L'espai d'interès pel seu valor ecològic és l'espai ripari del Riu Ter que correspon a un espai Xarxa Natura 2000, com s'ha comentat anteriorment.

2.3.3.2.2 Pel seu interès agrari, silvopastoral o agropecuari

No existeix cap zona d'interès agrari pròxima a l'àmbit d'aquesta Modificació.

2.3.3.2.3 Pel seu interès estructurador

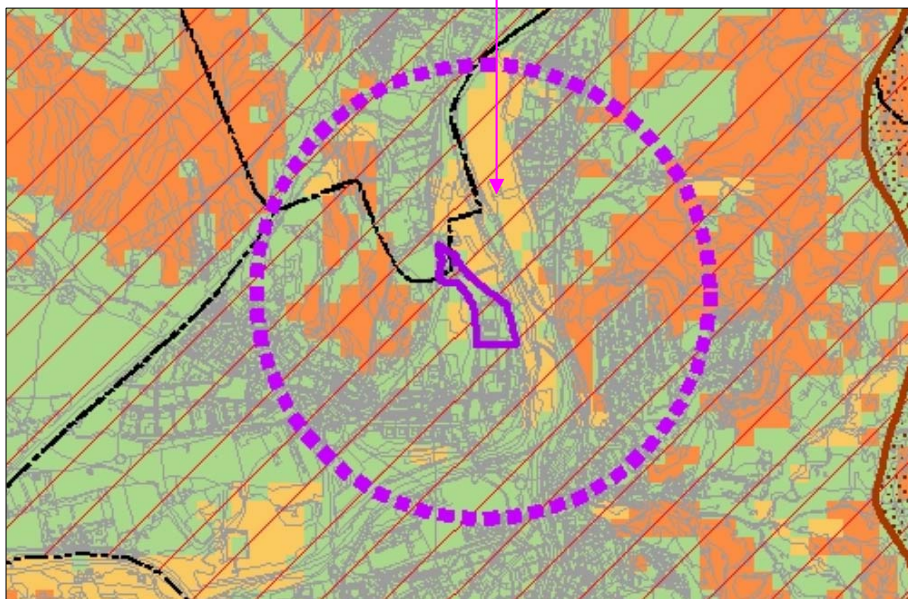
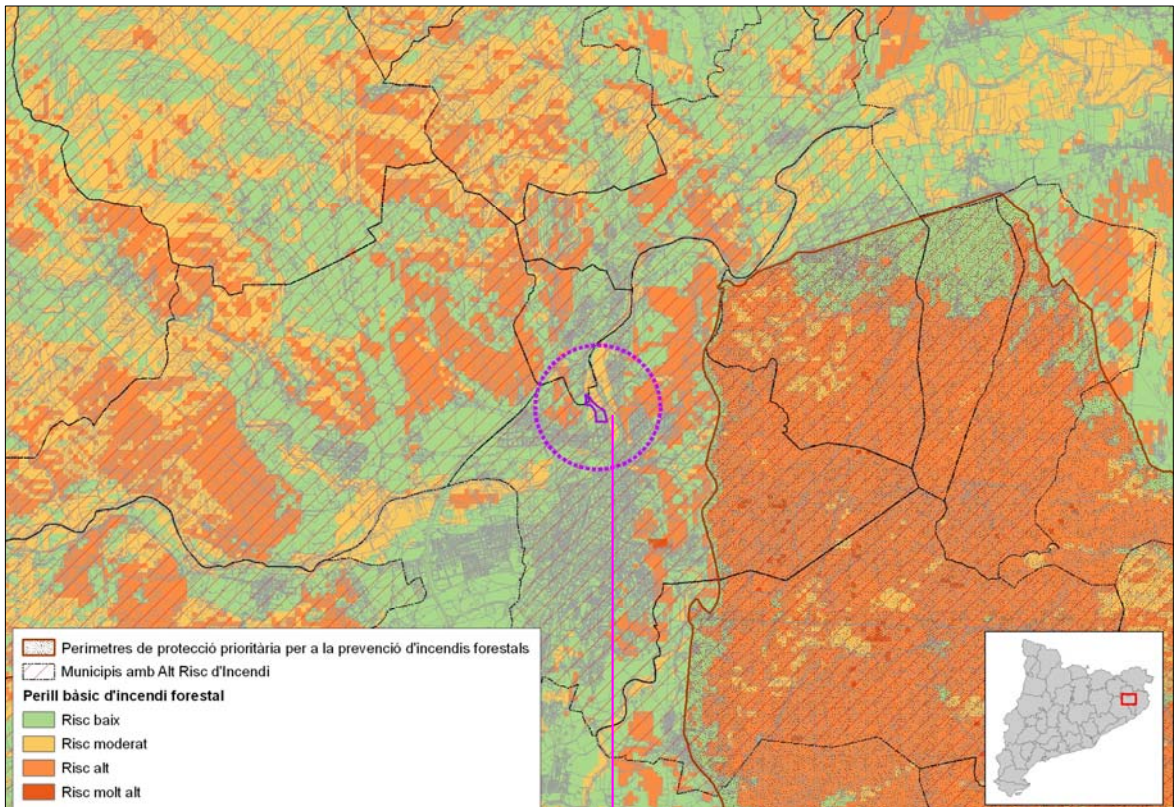
Tal com s'ha indicat a l'apartat 2.3.3.2.1 l'espai ripari del Riu Ter faria aquesta funció ja que comarcament, actua com a un important corredor ecològic.

2.3.3.2.4 Àrees d'interès paisatgístic

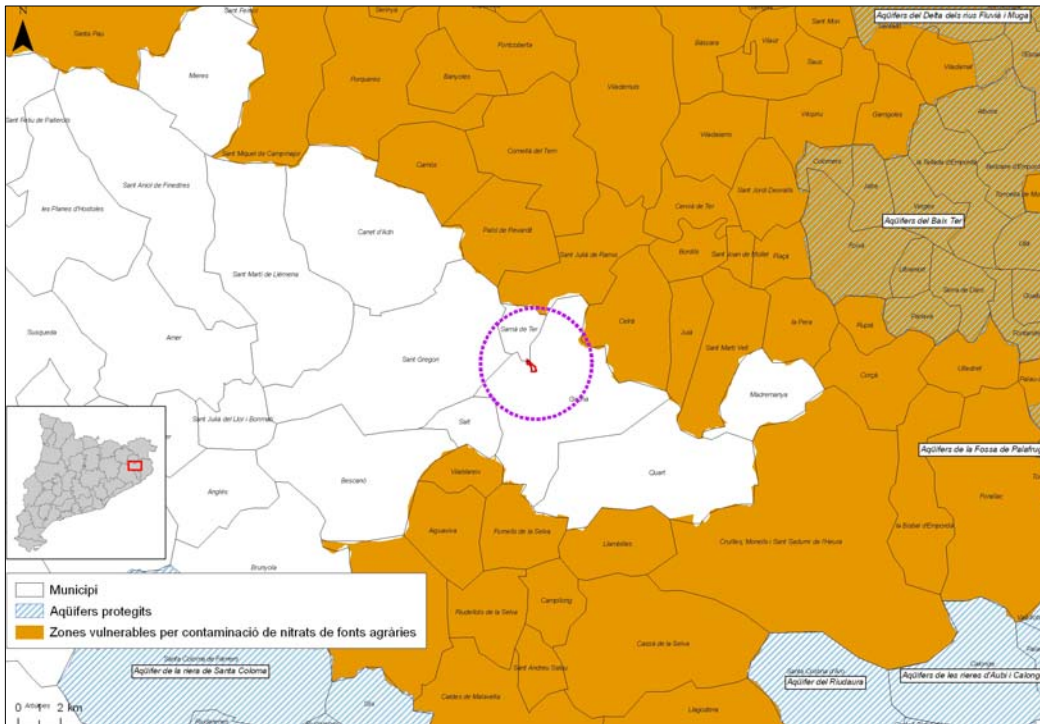
Mateixa valoració que s'ha fet als apartats anteriors, l'espai ripari del Riu Ter seria la zona amb més interès paisatgístic pròxima a l'àmbit d'aquesta Modificació puntual.

2.3.3.2.5 Definició de les àrees de risc per a la seguretat i el benestar de les persones

- Aquesta Modificació **no inclou cap zona amb risc geològic ni risc d'esllavissaments**.
- **Inundabilitat**. Actualment, el període Q=500 i Q=100 es troba dins de l'àmbit d'aquesta modificació. Tanmateix, amb la proposta d'actuació proposat a l'estudi d'inundabilitat d'aquesta modificació s'aconseguirà minimitzar aquest risc (*Veure Estudi d'Inundabilitat, Document V d'aquesta Modificació*).
- **Risc d'incendis**. La zona d'estudi presenta un baix risc d'incendis. No obstant, molt a la vora es troba una zona amb un risc moderat.
- **Contaminació per nitrats**. No existeix cap risc d'aquest caire.

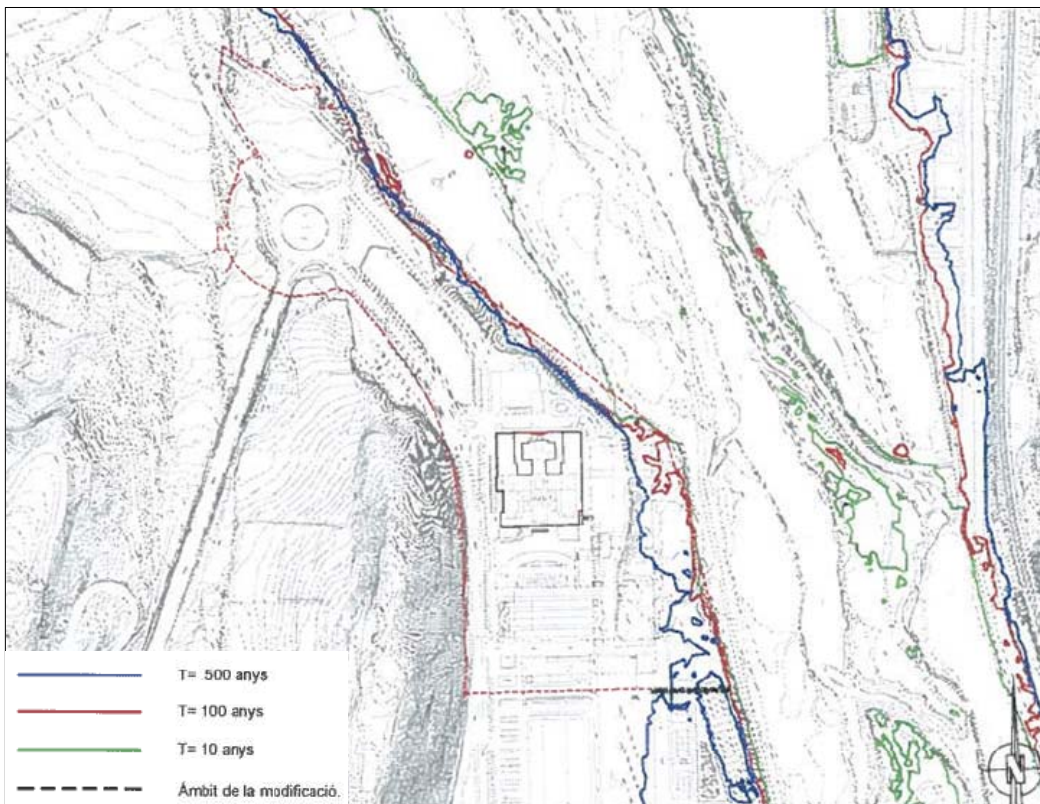


Font: Bases Miramon, DMAH.



Font: Bases Miramon, DMAH.

Inundabilitat: Estat actual



Font: Estudi hidràulic. (Veure Addenda "Restauració ambiental").

2.3.4 Qualitat del paisatge

La qualitat del paisatge del sector és bastant baixa degut a que és un sector molt urbanitzat. Segons el treball de camp realitzat, l'espai que correspon a la qualificació actual de SNU és un espai molt antropitzat i degradat (*Veure Annex II. Reportatge fotogràfic*).

Tanmateix, cal assenyalar que pròxim a aquest sector (aprox.100m) es troba l'espai ripari del Riu Ter ben conservat i amb una qualitat paisatgística elevada.

2.3.5 Qualitat de l'ambient atmosfèric, contaminació acústica i lluminosa

2.3.5.1 Ambient atmosfèric

L'activitat hospitalària existent no presenta emissions atmosfèriques. Tanmateix, durant la fase d'obres del nou complex es recomana una sèrie de mesures minimitzadores de possibles emissions de pols (*Veure apartat 6 Pla de vigilància ambiental d'aquest ISA*).

Els efectes de la pols són molt nombrosos i variats, en primer lloc és motiu de molèsties a les persones, i, per tant, de queixes si existeixen nuclis urbans pròxims (com és aquest cas), ja que dóna lloc a un embrutiment general de l'entorn habitat i una disminució de la qualitat de l'aire respirable que pot arribar a ser causa de malalties.

D'altra banda, i independentment de la toxicitat de la pols i del contingut en substàncies metàl·liques, dóna lloc al desgast prematur dels elements mòbils d'equips de manteniment i generació elèctrica de l'hospital i també produeix efectes perjudicials en la vegetació, per l'oclusió dels estomes de les plantes, que disminueix l'aspiració del diòxid de carboni i aigua necessitada per les mateixes i per la menor penetració de la llum.

2.3.5.2 Contaminació acústica

El 28 de Juny de 2002 es va aprovar la Llei 16/2002 de protecció contra la contaminació acústica (DOGC 3675, de 11/07/2002). Els trets més significatius d'aquesta llei són els següents:

- La consideració de la contaminació acústica des del punt de vista de les immissions.
- La delimitació del territori en zones de sensibilitat acústica en funció d'uns objectius de qualitat.
- La regulació d'un règim específic per a les infraestructures de transport amb l'establiment de zones de soroll per a garantir uns mínims de qualitat acústica en les noves construccions.
- L'establiment de tot un seguit de mesures per minimitzar l'impacte acústic en les construccions existents afectades per sorolls i vibracions.

2.3.5.3 Contaminació lluminosa

El Decret 82/2005 de 3 de maig, pel qual s'aprova el Reglament de desenvolupament de la Llei 6/2001, de 31 de maig, d'ordenació ambiental de l'enllumenament per a la protecció del medi nocturn (DOGC núm.4378, 5 de maig de 2005) va aparèixer per tal de desenvolupar el Reglament de la Llei 6/2001, de 31 de maig, que regula els aspectes relatius a les instal·lacions i els aparells d'il·luminació exterior i interior pel que fa a la contaminació lluminosa que poden produir.

Segons l'esmentat Decret , el Sector de l'Hospital Trueta E3, és a dir, entraria dins d'aquelles àrees que el planejament urbanístic les qualifica com a sòl urbà o urbanitzable.

Aquest fet determina molt els aspectes a considerar en relació a l'enllumenat que s'ha d'instal·lar.

Tanmateix, s'han considerat la intensitat del trànsit, per determinar el valor d'il·luminació mitjana màxima en zones destinades a trànsit de vehicles i/o al pas de vianants. S'ha considerat una intensitat del trànsit moderada.

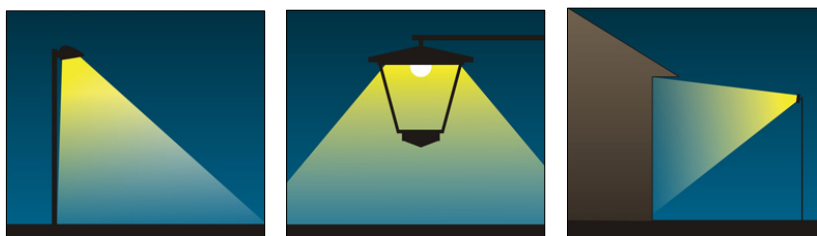
Il·luminació	Especificació	Zona E3
Tipus de làmpades	Vespre	Preferentment VSBP/VSAP
	Nit	Preferentment VSBP/VSAP
Percentatge màxim de Flux de l'hemisferi superior instal·lat d'un pàmpol d'un llum	Vespre	15
	Nit	15
Enllumenament pertorbador màxim en il·luminació exterior de tipus viari (%)	-----	15
Índex màxim d'enlluernament en enllumenats per a vianants, segons alçada	4,5 metres	4.000
	4,5-6 metres	5.500
	6 metres	7.000
Il·luminació mitjana màxima en zones destinades a trànsit de vehicles i/o al pas de vianants (lux) (Es considera trànsit moderat)	Zona de vehicles	25
	Zona de vianants	10

VSBP: Làmpades de vapor de sodi a baixa pressió
VSAP: Làmpades de vapor de sodi a alta pressió

D'altra banda, cal considerar la proximitat del sector a espais naturals protegits (Xarxa Natura 2000) que presenten màxima protecció (E1). És per aquesta raó que, per tal d'evitar efectes pertorbadors sobre el medi, l'enllumenat proposat al sector de l'hospital ha de ser especialment respectuós.

Alguns criteris i/o recomanacions ambientals per reduir la contaminació lumínica, són:

- Instal·lació dels més avançats sistemes de gestió energètica sostenible:
 - Plaques solars fotovoltaïques i tèrmiques, en la coberta de les naus, sempre que sigui viable.
 - Cèl·lules fotoelèctriques per a control de lluminàries internes i externes
 - Impedir la dispersió de la llum
 - Assegurar una correcta instal·lació de la il·luminació exterior
 - Garantir la il·luminació correcta dels espais sense la creació de contrallum
 - Sensors fotoelèctrics (cèl·lules fotoelèctriques)



Font: Departament de Medi Ambient i Habitatge

Quadre d'objectius ambientals a considerar en la modificació puntual, ordenats per ordre d'importància

Aspectes que cal considerar d'acord amb la normativa vigent	Aspectes ambientals rellevants del territori	Objectius ambientals de la Modificació	Ordre dels objectius ambientals
Sostenibilitat global del model d'ordenació perseguit per la modificació puntual.	Franja de sòl qualificat com a SNU	Incorporar aquesta franja al sòl urbà per tal de regularitzar l'àmbit a excepció de la banda NE deixant 618 m ² com a SNU (Sistema de parc fluvial i deveses C.5) Mobilitat sostenible: s'augmenta de forma considerable l'espai destinat a vianants	1
Biodiversitat territorial, permeabilitat ecològica i patrimoni natural	Xarxa Natura 2000 i HIC	Respectar aquests espais mitjançant una franja tampó de 5m d'amplada sobre el cap del talús.	2
Qualitat del paisatge	Talussos	Naturalització amb tècniques de hidrosembra per garantir l'estabilitat dels talussos i plantacions d'espècies autòctones afins a l'alzinar mediterrani	3
Cicle de l'aigua	Inundabilitat	Modificació de la secció de la lamina de la zona fluvial determinant les entrades cap al riu Ter mitjançant un talús gradual integrat ambientalment i no amb un mur de formigó a simple vista	4
Ambient atmosfèric	-	-	-
Patrimoni cultural	-	No hi ha afectació a cap element d'interès patrimonial	-

3. ESTRUCTURA GENERAL DE L'ORDENACIÓ ADOPTADA. DESCRIPCIÓ I AVALUACIÓ D'ALTERNATIVES

3.1. AVALUACIÓ PER CADA ALTERNATIVA CONSIDERADA

En aquest punt es tindran en compte les alternatives considerades a l'hora de dur a terme la modificació puntual:

3.1.1 Alternativa 0

L'avaluació de l'alternativa 0 s'ha de plantejar com a un escenari de no actuació o no desenvolupament d'aquesta modificació.

La part central de l'àmbit de la modificació està ocupada per l'actual complex sanitari Doctor Josep Trueta, conformat pel següent conjunt d'edificacions:

- 1.- Edifici aparcament
- 2.- Edifici direcció i cafeteria
- 3.- Edifici hospital
- 4.- Edifici de tractament oncològic
- 5.- Edifici instal·lacions.

L'actual àmbit de la modificació engloba a més a més de les parcel·les que ocupa l'actual hospital una superfície destinada a aparcament de propietat municipal i que resta vinculada al funcionament del mateix (clau E.s). Inclou, sobre el costat est, part d'un terreny enfonsat destinat avui en dia a l'heliport de l'hospital (clau A.4). Per al costat sud s'inclou la zona ocupada per l'estació de serveis i activitats comercials (clau 4.2). Així mateix s'engloba l'actual Carrer Josep Trueta (Veure Annex II. Reportatge fotogràfic).

Tal com s'indica a l'apartat 1.3 *Conveniència i oportunitat* de la memòria d'aquesta Modificació, territorialment la no actuació representaria conservar un programa funcional que a futur restarà insuficient respecte a la cobertura que haurà de proporcionar l'hospital. A més a més, representaria la no actualització de les instal·lacions que requereixen adaptar-se a les noves tecnologies i, per tant, a les noves necessitats sanitàries.

3.1.2 Alternativa 1

La primera alternativa (Veure memòria d'Avanç: Plànol Planejament Proposat. Alternativa 1) proposa l'ocupació parcial de la peça d'equipaments a l'àmbit de la modificació, alliberant un espai públic que doni front a laavinguda de França i que al mateix temps doni identitat a nou complex hospitalari, aquest espai es proposa regulat per la clau C.1.ap. que permetrà un aprofitament sotarasant, a fi i efecte de encabir aparcaments associats al funcionament de l'hospital.

Es tracta d'una àrea de centralitat què per les seves connexions viàries properes (N-IIa) la converteix en un emplaçament estratègic per a la consolidació d'un important pol d'activitat hospitalària. Per a això, compta amb una bona xarxa de comunicacions terrestres amb importants nodes de transport:

- Per carretera, té connexió directa a la N-II, mitjançant una rotonda situada a l'encreuament de l'Avinguda Josep Tarradelles i l'Avinguda de França; i un enllaç proper amb l'Autopista AP-7.

- Per helicòpter, ja que compte amb un heliport propi situat a l'interior de l'àmbit de la Modificació.

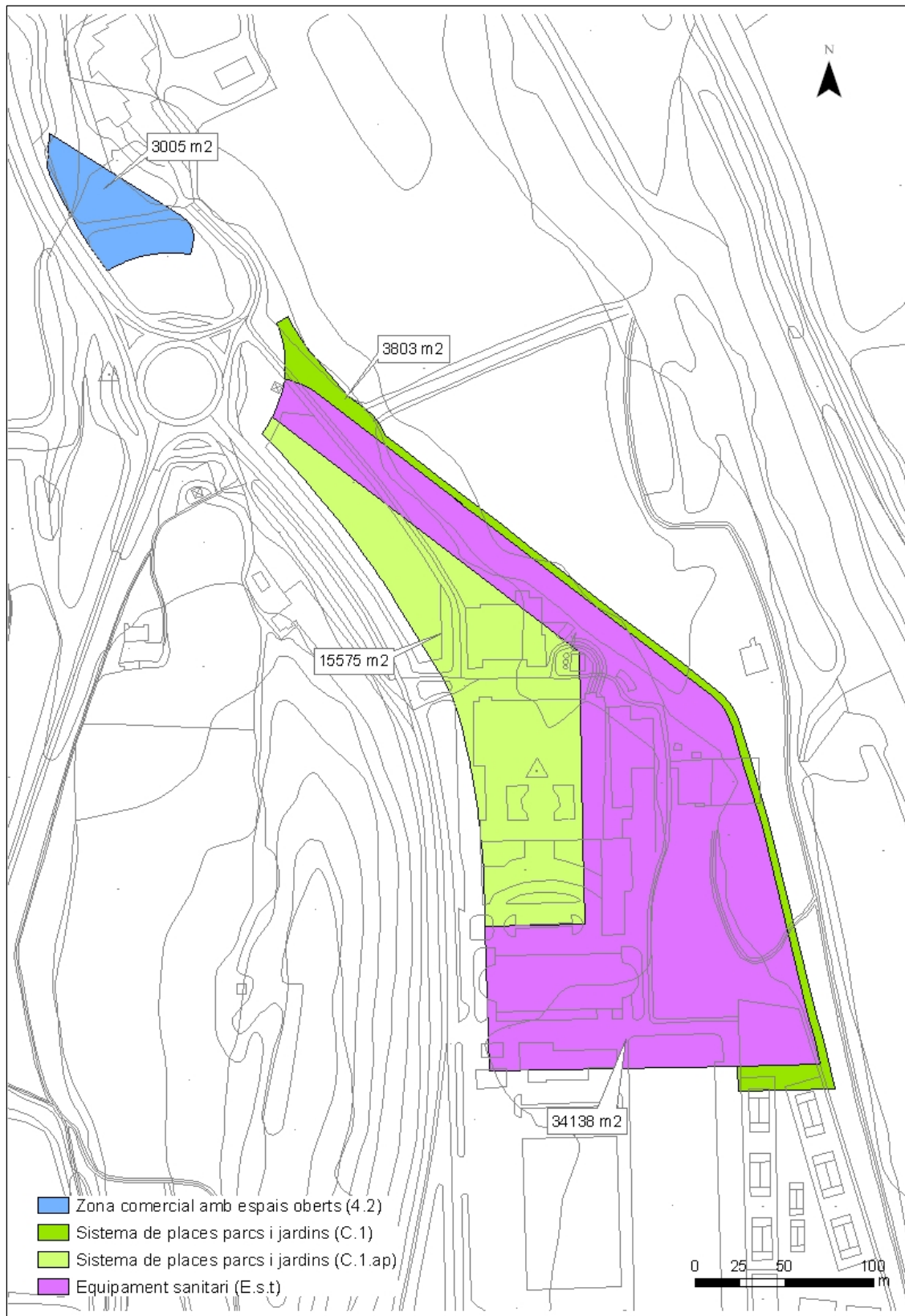
VIGENT

Àmbit de la modificació		87.488,40 m ²
E.s	Equipament sanitari	32.783,74 m ²
E.e	Equipament esportiu	1.441,47 m ²
A	Xarxa viària	25.899,73 m ²
A.3	Xarxa viària Urbana vianants	575,84 m ²
A.4	Xarxa viària Urbana (aparcament)	10.443,22 m ²
C.1	Sistema de places parcs i jardins	2.091,31 m ²
C.1.p	Sistema de places parcs i jardins (aprofitament del subsòl)	5.251,04 m ²
C.5	Sistema de parc fluvial i deveses	4.000,78 m ²
4.2	Zona comercial amb espais oberts	1.763,20 m ²
3.2	Zona de dotacions i serveis provats	3.238,06 m ²

PROPOSAT

Àmbit de la modificació		87.488,40 m ²
E.s.t	Equipament sanitari	34.138,25 m ²
A	Xarxa viària	30.976,59 m ²
C.1	Sistema de places parcs i jardins	3.793,75 m ²
C.1.a.p	Sistema de places parcs i jardins (aprofitament del subsòl)	15.572,56 m ²
4.2	Zona comercial amb espais oberts	3.007,25 m ²

PLANEJAMENT	CLASSIFICACIÓ	SUPERFÍCIE
VIGENT		
Àmbit de la modificació		87.488,40 m ²
	Sòl urbà	83.487,62 m ²
	Sòl no urbanitzable	4.000,78 m ²
PROPOSAT		
	Sòl urbà	87.488,40 m ²
	Sòl no urbanitzable	0,00 m ²



3.1.3 Alternativa 2

La segona alternativa (Veure memòria d'Avanç: Plànol Planejament Proposat. Alternativa 2) conserva el mateix espai que la proposta anterior sobre l'avinguda de França, però genera un nou espai que dona resposta a la façana sobre el Riu Ter mitjançant un espai Lliure regulat per la Clau C.1 (Sistema de places parcs i jardins), el qual permetrà la transició entre el espai edificat del nou equipament i el parc fluvial. Al mateix temps permetrà la possibilitat de desenvolupar un projecte que permeti la permeabilitat entre els dos espais lliures.

L'alternativa escollida haurà de permetre encabir unes instal·lacions que puguin albergar un programa hospitalari per poder atendre a la demanda prevista en els propers anys, segons les previsions futures de creixement de la població i segons la planificació sanitària de les comarques gironines, per tant sembla que l'alternativa de no actuació queda descartada.

PLANEJAMENT	QUALIFICACIÓ	SUPERFÍCIE
-------------	--------------	------------

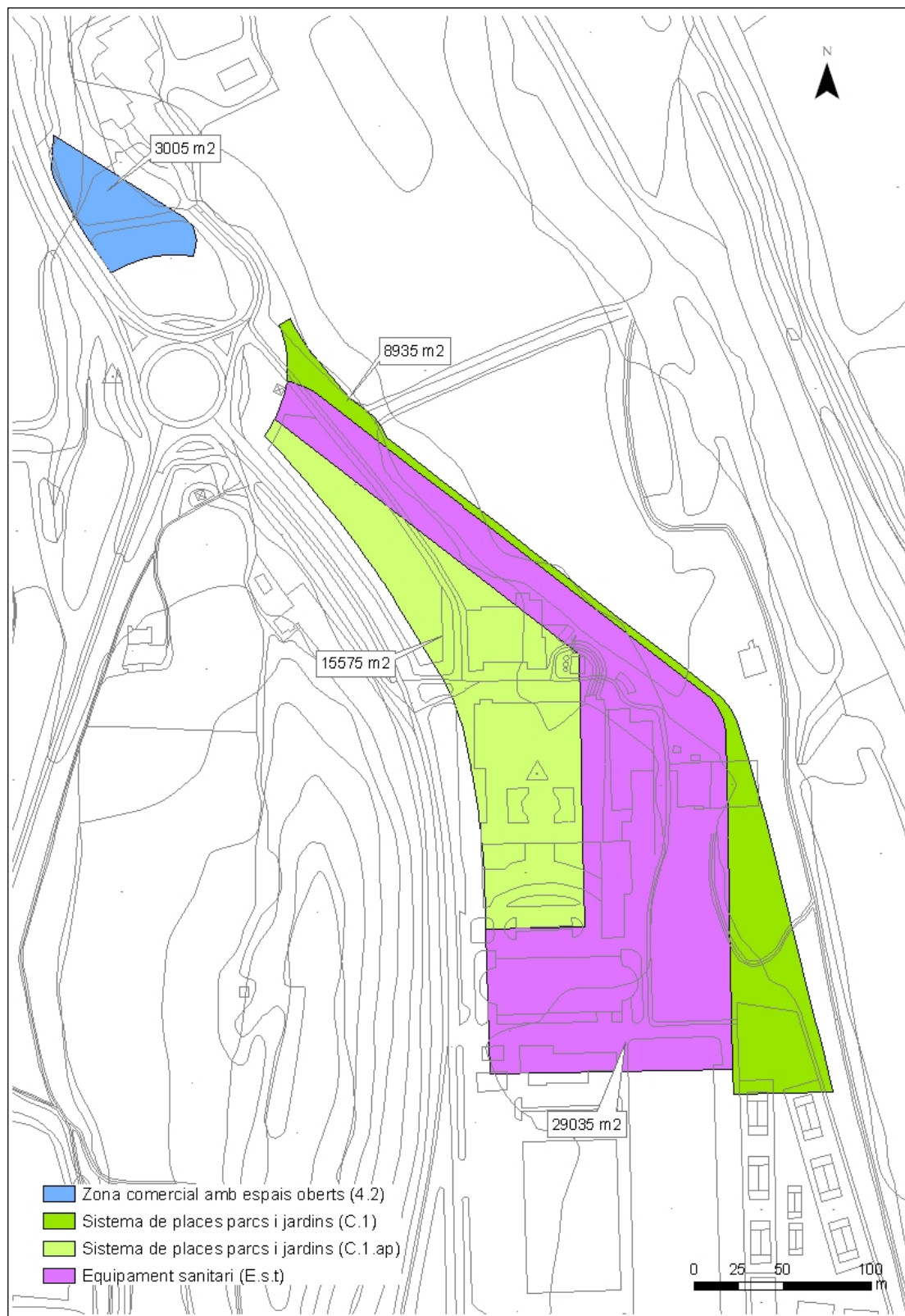
VIGENT		
Àmbit de la modificació		87.488,40 m2
E.s	Equipament sanitari	32.783,74 m ²
E.e	Equipament esportiu	1.441,47 m ²
A	Xarxa viària	25.899,73 m ²
A.3	Xarxa viària Urbana vianants	575,84 m ²
A.4	Xarxa viària Urbana (aparcament)	10.443,22 m ²
C.1	Sistema de places parcs i jardins	2.091,31 m ²
C.1.p	Sistema de places parcs i jardins (aprofitament del subsòl)	5.251,04 m ²
C.5	Sistema de parc fluvial i deveses	4.000,78 m ²
4.2	Zona comercial amb espais oberts	1.763,20 m ²
3.2	Zona de dotacions i serveis provats	3.238,06 m ²

PROPOSAT

Àmbit de la modificació		87.488,40 m2
E.s.t	Equipament sanitari	29.035,72 m ²
A	Xarxa viària	30.940,95 m ²
C.1	Sistema de places parcs i jardins	8.931,92 m ²
C.1.a.p	Sistema de places parcs i jardins (aprofitament del subsòl)	15.572,56 m ²
4.2	Zona comercial amb espais oberts	3.007,25 m ²

PLANEJAMENT	CLASSIFICACIÓ	SUPERFÍCIE
-------------	---------------	------------

VIGENT		
Àmbit de la modificació		87.488,40 m2
	Sòl urbà	83.487,62 m2
	Sòl no urbanitzable	4.000,78 m2
PROPOSAT		
	Sòl urbà	87.488,40 m2
	Sòl no urbanitzable	0,00 m2



3.1.4 Alternativa 3

Segons les determinacions d'abast de l'ISA del DR de l'OTAAG, s'ha proposat una nova alternativa que estengui la franja d'espais lliures C.1 per sobre del cap del talús de manera que permeti consolidar la revegetació del talús i garantir una correcta transició entre el sòl urbà i l'espai natural protegit del riu Ter. Aquesta franja ha de tenir una amplada mínima de 5 m comptadors des del cap del nou talús.

Aquesta alternativa conserva el mateix espai que les propostes anteriors sobre l'avinguda de França, però la clau C.1.e (Zones verdes amb infraestructures subterrànies) es divideix en un sector amb la mateixa clau de 6.435,58 m² i un altre amb la clau C.1 (zones verdes sense cap infraestructures subterrànies) de 17.021,56 m². Aquest fet es considera com una millora ja que la clau C.1 presenta menys impactes sobre el medi ambient.

A la façana sobre el Riu Ter, contràriament a les dues altres alternatives, s'ha delimitat el sector de planejament seguint les quotes de nivell, proporcionant així una divisió més harmoniosa entre el sector projectat i l'espai fluvial, adaptant-se a la morfologia natural del terreny. En aquest nou límit, a la zona del riu, s'ha integrat una franja tampó de 5 metres entre el futur sector d'actuació i la zona de ribera el qual permetrà assegurar una millor transició entre l'espai edificat del nou equipament i el parc fluvial. Un altre canvi respecte a les dues altres alternatives és el desplaçament de les places de pàrkings de la part Nord del sector projectat cap a la part Sud d'aquest. Es a dir que amb aquesta tercera alternativa s'ha concentrat la clau E.s.t a la part Sud.

És per aquest motiu que s'ha realitzar una altra alternativa en què s'incorpora la nova proposta del traçat del vial que ha de connectar la rotonda Plaça Vila de Perpinyà i el nou Hospital Trueta.

A continuació es descriuen les principals modificacions i canvis derivats de la supressió de l'edifici tècnic i el nou traçat viari:

- S'incorpora una franja verda de min 5m d'ample (C1), paral·lela al vial (límit de l'àmbit d'actuació).
- Es proposa un nou traçat del conjunt vial-talús mes sinuós, amb voluntat d'adaptar-se a la morfologia naturalitzada del marge fluvial per evitar seguir estrictament una línia rectilínia poc natural. En aquest sentit es proposa el manteniment del talús existent en els trams on és possible⁶.

S'ha eliminat l'edifici tècnic seguint indicacions:

- Fruit d'aquest canvi es proposa mantenir les cotes topogràfiques actuals per a la zona C1, situada entre la zona C1/e, i la rotonda Vila de Perpinyà. Aquest fet comporta una reducció del moviment de terres previst.
- El nou traçat del vial s'adapta a la cota natural del terreny pels trams M5 i M4.
- La superfície total C1 s'ha vist augmentada per la desaparició de l'edifici tècnic.

⁶ *Atenent també amb les determinacions del DR de l'OTAAG: Definició d'un perfil longitudinal del talús que no sigui estrictament rectilini tot intentant ajustar-se a la morfologia naturalitzada del marge fluvial i amb les determinacions de l'informe de l'Àrea de Medi Natural (Serveis Territorials a Girona del DMAH): Per tal de compensar la pèrdua de sòl no urbanitzable i garantir que la franja proposada com a C.1 en el límit a l'espai riberenc preveure que la seva superfície sigui superior als 6.100 m² i s'adapti a una morfologia natural i no estrictament rectilínia.*

- Es proposa canviar la qualificació de la zona C1/ap, a C1/e per a preveure una possible ampliació del soterrani proposat per a l'hospital.

Proposta del nou talús⁷:

- S'ha dibuixat el talús amb una inclinació de 30°, seguint les indicacions de l'ACA.
- El tram M1 de talús queda integrament situat dins l'àmbit d'actuació.
- Els trams M2 i M4 la major part del talús queda també dins de l'àmbit, quedant fora les parts que per la posició del nou edifici de l'hospital o el desenvolupament del talús fan impossible la seva col·locació dins l'àmbit.
- El tram M3 queda completament fora de l'àmbit.
- Finalment el tram M5 de la doc. Gràfica, és manté amb la morfologia actual del terreny.

L'alternativa escollida haurà de permetre encabir unes instal·lacions que puguin albergar un programa hospitalari per poder atendre a la demanda prevista en els propers anys, segons les previsions futures de creixement de la població i segons la planificació sanitària de les comarques gironines, per tant sembla que l'alternativa de no actuació queda descartada.

PLANEJAMENT	QUALIFICACIÓ	SUPERFÍCIE
VIGENT		
Àmbit de la modificació		87.116,38 m ²
E.s	Equipament sanitari	32.783,74 m ²
E.e	Equipament esportiu	1.441,47 m ²
A	Xarxa viària	25.571,98 m ²
A.3	Xarxa viària Urbana vianants	575,84 m ²
A.4	Xarxa viària Urbana (aparcament)	10.443,22 m ²
C.1	Sistema de places parcs i jardins	2.091,31 m ²
C.1.p	Sistema de places parcs i jardins (aprofitament del subsòl)	5.251,04 m ²
C.5	Sistema de parc fluvial i deveses	3.956,51 m ²
4.2	Zona comercial amb espais oberts	1.763,20 m ²
3.2	Zona de dotacions i serveis provats	3.238,06 m ²
suma C.1+C.5.		6.047,82

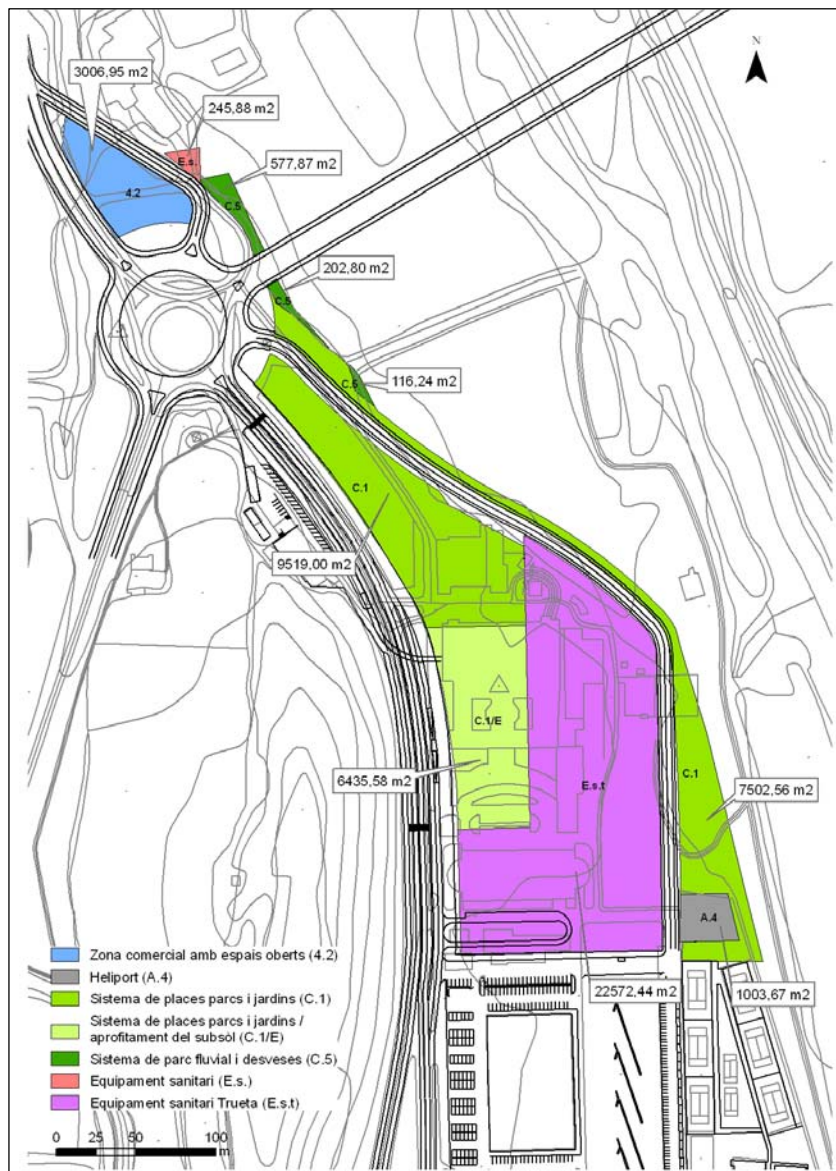
PROPOSAT

Àmbit de la modificació		87.116,38 m ²
E.s.t	Equipament sanitari-Hospital Trueta	22.572,44 m ²
E.s	Equipament sanitari	245,88 m ²
A	Xarxa viària	35.933,07 m ²
A.4	Xarxa viària Urbana (heliport)	1.003,67 m ²
C.1	Sistema de places parcs i jardins	17.021,56 m ²

⁷ Veure Annex I. Cartografia ambiental Plànol núm. A10.

C.1/E	Sistema de places parcs i jardins / Equipament (subsòl)	6.435,38 m ²
C.5	Sistema de parc fluvial i deveses	897,23 m ²
4.2	Zona comercial amb espais oberts	3.006,95 m ²

PLANEJAMENT	CLASSIFICACIÓ	SUPERFÍCIE
Àmbit de la modificació		87.116,38 m ²
VIGENT	Sòl urbà	83.159,87 m ²
	Sòl no urbanitzable	3.956,51 m ²
PROPOSAT	Sòl urbà	86.219,15 m ²
	Sòl no urbanitzable	897,23 m ²



3.2. AVALUACIÓ AMBIENTAL PER CADA ALTERNATIVA

Es realitza una comparació d'alternatives atenent a criteris ambientals⁸:

3.2.1 Cicle de l'aigua

Cap de les tres alternatives de la Modificació afecten directament al riu Ter. També es mostra la inundabilitat en funció de cada període de retorn:

Superfície total (m ²)	Afeccions al Medi físic			
	Hidrologia superficial Superfície d'afec.	Hidrologia T10 Sup. d'afec.	Hidrologia T100 Sup. d'afec.	Hidrologia T500 Sup. d'afec.
ALTERNATIVA I				
87.488,40 m ²	0	379,3 m ²	3092,4 m ²	10522,3 m ²
ALTERNATIVA II				
87.488,40 m ²	0	379,3 m ²	3092,4 m ²	10522,2 m ²
ALTERNATIVA III				
87.250,40 m ²	0	377,2 m ²	1478,3 m ²	5133,4 m ²

T10 = període de retorn 10 anys, T100 = període de retorn 100 anys, T500= període de retorn 500 anys

3.2.2 Biodiversitat territorial

En aquesta taula s'ha calculat la superfície total de vegetació afectada ⁽¹⁾ per la Modificació. S'entén per vegetació tot el que cobreix el sòl excepte les que estan classificades com a "àrees urbanes i industrials, inclosa la vegetació ruderal associada". Això no vol dir que tota la superfície indicada romandrà afectada per a les obres, simplement s'indica les superfícies de vegetació incloses dins de la Modificació. L'alternativa que menys superfície de vegetació afecta és la tercera.

Cap de les tres alternatives es troben dins de zones d'elevat risc d'incendis ⁽²⁾.

S'ha considerat com a indicador de fragmentació ⁽³⁾ les superfícies de vegetació actual que seran afectades per la *clau E.s.t.* Es pot observar que, des del punt de vista superficial, l'alternativa que més potencial de fragmentació té es la primera, seguida de la segona i la que menys potencial de fragmentació té és la tercera alternativa. Si es mira la configuració de la *clau E.s.t.*, es pot veure que a l'alternativa 3 s'han concentrat quasi tot en la part sud. Aquest fet fa que hi hagi més permeabilitat entre la zona del riu i les zones boscoses del *Pla d'en Xuclà* i el *Puig d'en Roca*. Per aquest fet, es considera l'alternativa 3 com a més permeable i aleshores menys fragmentadora del medi natural.

Com s'ha vist a l'apartat anterior, la zona d'actuació limita amb espais d'interès comunitari no prioritari ⁽⁴⁾. En la taula resum es pot veure les superfícies d'aquest àmbit catalogat afectades per cadascuna de les alternatives. L'alternativa 3 és la que menys afecta.

Les tres alternatives coincideixen amb un petit sector zona de la Xarxa natura 2000 (part NE). Aquest fet pot ser per un problema d'escala, pel fet que la cartografia de delimitació de la xarxa

⁸ Els càlculs de superfícies s'han realitzat mitjançant la tecnologia SIG (Sistemes d'informació geogràfica).

natura 2000 sigui feta a una escala més petita (1:50000 o 1:25000) en canvi, els plànols d'aquesta modificació estan a una escala més gran o més detallada (1:5000). Per tant, cal assenyalar que l'afectació d'aquesta banda no és directa (*segons treball de camp realitzat*). L'alternativa 3 és la que més ressalta dins d'aquesta zona d'interès degut a la incorporació d'una nova clau de SNU, C.5 (sistema de parc fluvial i desveses). Tanmateix, es tracta d'una clau que té un alt grau de naturalitat, on no s'afectarà res del que hi ha actualment i a més a més, servirà com a espai tampó entre l'espai Xarxa Natura 2000 i la zona a urbanitzar.

Afeccions al Medi biòtic				
Vegetació ⁽¹⁾	Risc elevat d'incendi ⁽²⁾	Fragmentació dels hàbitats ⁽³⁾	Hàbitats d'Interès Comunitari ⁽⁴⁾	Xarxa natura 2000 ⁽⁵⁾
Sup. d'afec.	Sup. d'afec.	Sup. Clau E.s.t.	Sup. d'afec.	Sup. d'afec.
ALTERNATIVA I				
21208,8 m ²	0	34.138,25 m ²	12926,0 m ²	103,14 m ²
ALTERNATIVA II				
21234,4 m ²	0	29.035,72 m ²	12951,6 m ²	103,14 m ²
ALTERNATIVA III				
17181,2 m ²	0	24.178,50 m ²	10716,4 m ²	855,17 m ²

3.2.3 Permeabilitat ecològica i el patrimoni natural i qualitat del paisatge

S'ha elaborat una taula on es distingeixen les afectacions al medi per tipus de clau urbanística (en m²). Per a la construcció d'aquesta taula s'ha utilitzat les superfícies de les zones naturals (no s'ha tingut en compte les "àrees urbanes i industrials, inclosa la vegetació ruderal associada") que es superposen amb les claus urbanístiques de la Modificació:

Hàbitat d'interès comunitari (HIC)	Alternativa 1	Alternativa 2	Alternativa 3
C.1 en HIC	1668,9 m ²	6770,1 m ²	4631,71 m ²
E.s.t en HIC	11257,1 m ²	6181,6 m ²	4793,2 m ²
A.4 en HIC	-	-	1003,67 m ²

Hàbitats a Catalunya	Alternativa 1	Alternativa 2	Alternativa 3
A.4 en <i>Jonqueres i herbassars</i>	-	-	1003,67 m ²
C.1 en <i>Jonqueres i herbassars</i>	1668,9 m ²	6770,1 m ²	4631,71 m ²
C.1 en <i>Plantacions de planifolis de sòls humits</i>	1616,0 m ²	1643,1 m ²	1526,49 m ²
C.1.e en <i>Jonqueres i herbassars</i>	-	-	-
C.1.e en <i>Plantacions de planifolis de sòls humits</i>	-	-	-
C.5. en <i>Plantacions de planifolis de sòls humits</i>	-	-	897,23 m ²

E.s.t en <i>Jonqueres i herbassars</i>	11257,2 m ²	6181,6 m ²	4793,2 m ²
E.s.t en <i>Plantacions de planifolis de sòls humits</i>	6666,7 m ²	6639,7 m ²	2981,83 m ²
E.s. en <i>Plantacions de planifolis de sòls humits</i>	-	-	154,27 m ²

Inundabilitat	Alternativa 1	Alternativa 2	Alternativa 3
C.1 en període de retorn 10 anys	267,7 m ²	272,8 m ²	377,2 m ²
C.1 en període de retorn 100 anys	1355,3 m ²	1765,4 m ²	1478,3 m ²
C.1 en període de retorn 500 anys	2586,7 m ²	6569,5 m ²	5672,03 m ²
E.s.t en període de retorn 10 anys	111,6 m ²	106,5 m ²	54,1 m ²
E.s.t en període de retorn 100 anys	1737,2 m ²	1327,0 m ²	589,7 m ²
E.s.t en període de retorn 500 anys	7935,6 m ²	3952,7 m ²	2104,0 m ²
A.4 en període de retorn 500 anys	-	-	457,85 m ²

C. 1: Sistema de places parcs i jardins

E.s.t: Equipament sanitari

A.4: Heliport

C.5: Sistema de parc fluvial i desveses

(Les claus C.1.ap i C.1.e no es consideren en aquesta taula ja que tan sols afectaran a zones actualment urbanes a excepció d'un petit sector de l'alternativa 3).

S'ha realitzat una anàlisi del moviment de terres de la futura redefinició del talús previst la qual es grafia al plànol A10 de l'Annex I d'aquest ISA, i es resumeix de la manera següent:

Tipus de mur	Longitud del tram (m.)	Nou talús (cotes aprox.)		Alçada del mur (m.)	Moviment de terres (m ³)		
		Superior	Inferior		Excavació	Terraplè	Total
M1	talús existent	+65,0	+62,5	3,5	-	-	-
M2	242	+65,5	+63,0	2,5	2.178,0	3.799,4	1.621,4
M3	45	+66,0	+63,5	2,5	0,0	1.764,0	1.764,0
M4	120	+68,0	+64,0	4,0	0,0	3.643,2	3.643,2
M5	123	+72,0	+71,5	0,5	0,0	307,5	307,5

Total Moviment de terres previst (m³)	2.178,0	9.514,1	7.336,1
---	----------------	----------------	----------------

3.2.4 Aspectes socioeconòmics

Pel que fa a l'afecció del medi socioeconòmic, les tres alternatives són molt similars. En cap cas s'afectaran ni conreus de cultius ni cap element catalogat com a patrimoni cultural. Des del punt de vista del paisatge, es revegetaran de la mateixa manera cadascuna de les tres alternatives com a indicat el Document de Referència de la OTAAG.

L'alternativa 3 és la que afectarà menys a sòl no urbanitzable.

Afeccions al Medi socioeconòmic				
Paisatge	Afecció conreus de secà	Patrimoni cultural	Medi urbà	Sòl no urbanitzable
Actuació	Sup. d'afec.	Sup. d'afec.	Sup. d'afec.	Sup. d'afec.
ALTERNATIVA I				
Revegetació prevista	Cap	0	35312,4 m ²	4000,8 m ²
ALTERNATIVA II				
Revegetació prevista	Cap	0	35320,0 m ²	4000,8 m ²
ALTERNATIVA III				
Revegetació prevista	Cap	0	34735,5 m ²	3.505,8m ²

3.3. JUSTIFICACIÓ AMBIENTAL DE L'ELECCIÓ DE L'ALTERNATIVA SELECCIONADA

L'alternativa adoptada (A3), compleix els requeriments plantejats per les necessitats sanitàries futures de la ciutat de Girona, plantejant l'ampliació de l'Hospital Josep Trueta.

Tal com s'indica a l'apartat 1.3 *Conveniència i oportunitat* de la memòria d'aquesta Modificació, els criteris que justifiquen la necessitat d'aquesta modificació són els següents:

- a) Redefinició de l'àmbit que actualment té previst pel PGOU de Girona com equipament sanitari (Clau E.s.), on actualment s'emplaça l'actual edifici Hospital Josep Trueta per poder dimensionar la seva capacitat en aras a d'albergar el programa funcional necessari amb l'objectiu de la creació d'un pol sanitari de referència en el Gironès.
- b) Modificació del sistema de parc fluvial i deveses (clau C.5), inclòs en regim de sòl no urbanitzable, per integrar les actuacions necessàries per poder compatibilitzar la implantació del nou hospital amb les condicions de risc hidrològic.
- c) Reordenació de l'entorn del nou complex hospitalari amb l'objectiu de millorar l'accessibilitat de les persones al recinte, així com la millora de l'accessibilitat al municipi.
- d) Modificació de la reserva d'espai viari previst pe l'emplaçament de la rotonda Plaça de la Vil·la de Perpinyà a fi i efecte d'un millor encaix dels vials previstos en el nou complex hospitalari i del pont previst sobre el riu Ter.
- e) Modificació de les zones comercials previstes pel PGOU de Girona i l'ubicació de l'actual benzinera inclosa l'àmbit de la modificació.

Des del punt de vista de la mobilitat, planteja una distribució concentrada de l'espai públic, situat sobre la façana principal de l'Hospital Dr. Trueta (situat sobre l'Avinguda de França), millorant les condicions d'accessibilitat al mateix i proposant una organització més racional de l'espai públic. D'aquesta manera s'evita també l'existència d'espai públic situat a la zona posterior de l'edifici principal, dificultant el seu accés i, sobretot el seu manteniment municipal (*Veure Document IV: Estudi d'avaluació de la mobilitat generada de la memòria d'aquesta Modificació*).

Ambientalment, al límit est de la modificació s'ha deixat una franja tampó entre l'espai fluvial i l'enllaç viari (franja qualificada com a sistema C1, sistema de places, parcs i jardins urbans) amb una amplada mínima de 5m (atenent a les determinacions del Document de referència emès per l'OTAA de Girona). S'ha incorporat criteris d'integració paisatgística, segons determinacions del Document de referència i de l'Agència Catalana de l'Aigua, la qual permet donar una continuïtat al llarg de la façana fluvial i compensar les reserves existents d'espai lliure atenent a les determinacions de l'Informe emès per medi natural⁹ (*Veure Estudi d'inundabilitat i Addenda i Annex II. Reportatge fotogràfic d'aquest ISA*).

⁹ Informe de l'Àrea de Medi Natural (Serveis Territorials a Girona del DMAH): Per tal de compensar la pèrdua de sòl no urbanitzable i garantir que la franja proposada com a C.1 en el límit a l'espai riberenc preveure que la seva superfície sigui superior als 6.100 m² i s'adapti a una morfologia natural i no estrictament rectilínia.

Aquesta nova franja qualificada com a sistema C.1 (sistema de places parcs i jardins urbans), permet compensar la pèrdua de sòl no urbanitzable i garantir en límit a l'espai riberenc una superfície superior als **6.181 m²** de sistemes d'espais lliures inclosos a l'àmbit de modificació previstos actualment pel planejament vigent. La nova superfície de sistema C.1. al límit de l'espai riberenc és de **7.664 m²**. (*Veure quadre de superfícies d'acord amb el canvi de qualificació de sòl de la memòria de la Modificació pàg. 17*).

4. IDENTIFICACIÓ I AVALUACIÓ DELS PROBABLES EFECTES SIGNIFICATIUS

4.1. AVALUACIÓ DELS IMPACTES AMBIENTALS

La identificació d'impactes té per objecte conèixer els problemes ambientals o alteracions que es donin sobre els diferents factors ambientals analitzats, derivats de la Modificació. En aquest informe s'ha realitzat una avaluació global d'aquesta Modificació, que es presenta a continuació.

La valoració dels impactes es realitza per a cadascun dels principals vectors ambientals afectats. En l'anàlisi de tots ells es fa una caracterització de l'impacte, una valoració i es defineixen les condicions i recomanacions més adients per tal de minimitzar els possibles impactes ambientals derivats de la Modificació.

S'utilitzen per a la caracterització dels impactes ambientals les definicions del Real Decreto 1131/1988, de 30 de setembre, pel qual s'aprova el reglament per a l'execució del *Real Decreto Legislativo 1302/1986, de 28 de junio, de Evaluación de Impacto Ambiental*, a més d'altres definicions exigides pel Departament de Medi Ambient (referents a l'aparició de l'impacte, a l'extensió de l'impacte i a la seva situació respecte de l'origen). Aquestes caracteritzacions són:

1. Segons la intensitat: grau d'alteració produïda i severitat dels efectes causats pels impactes negatius.
 - Efecte **mínim**: El que es pot demostrar que no és notable
 - Efecte **notable**: Es manifesta com una modificació del medi ambient, dels recursos naturals, o dels seus processos fonamentals de funcionament, que produeixi o pugui produir al futur repercussions apreciables als mateixos.
2. Segons el signe:
 - Efecte **positiu**: Aquell admès com a tal, tant per la comunitat tècnica i científica com per la població en general, dins del context d'una anàlisi completa, dels costos i beneficis genèrics i de les externalitats de l'actuació contemplada.
 - Efecte **negatiu**: Aquell que es tradueix en una pèrdua de valor naturalístic, cultural, paisatgístics, de productivitat ecològica, o en una increment dels perjudicis derivats de la contaminació, erosió i altres riscos ambientals.
3. Segons la incidència:
 - Efecte **directe**: Té una incidència immediata en algun aspecte ambiental.
 - Efecte **indirecte o secundari**: Aquell que suposa una incidència immediata respecte a la relació d'un sector ambiental amb un altre.
4. Segons el tipus de sistema actiu:
 - Efecte **simple**: Aquell que es manifesta sobre un sol component ambiental (o aquell, el mode d'acció del qual és individualitzat), sense conseqüències en la inducció de nous efectes, ni en la acumulació ni en la sinèrgia.

- Efecte **acumulatiu**: Aquell que quan es propaga l'acció de l'agent inductor, incrementa progressivament la seva gravetat, ja que no existeixen mecanismes d'eliminació amb efectivitat temporal similar a la de l'increment de l'agent causant del mal.
 - Efecte **sinèrgic**: Aquell que es produeix quan l'efecte conjunt de la presència simultània de diversos agents, suposa una incidència ambiental major que l'efecte suma de les incidències individuals contemplades aïlladament. Així mateix, s'inclou dins d'aquest tipus aquell efecte, el mode d'acció del qual, indueix a l'aparició d'altres nous.
5. Segons l'aparició:
- A **curt termini**: Es manifesta abans d'un any.
 - A **mig termini**: Es manifesta abans dels cinc anys.
 - A **llarg termini**: Es manifesta després dels cinc anys.
6. Segons la persistència:
- Efecte **permanent**: Suposa una alteració que no desapareix en el temps.
 - Efecte **temporal**: Suposa una alteració no permanent en el temps, amb un termini temporal de manifestació que pot ser estimat o determinat.
7. Segons la reversibilitat:
- Efecte **reversible**: Aquell en el qual l'alteració que suposa pot ser assimilada per l'entorn de forma mesurable, a mig termini, a causa del funcionament dels processos naturals de la successió ecològica i dels mecanismes d'autodepuració del medi.
 - Efecte **irreversible**: Aquell que suposa la impossibilitat, o la dificultat extrema, de retornar a la situació anterior a l'acció que el produeix.
8. Segons la recuperabilitat:
- Efecte **recuperable**: Aquell on l'alteració que suposa pot ser eliminada, ja sigui per l'acció natural, o per l'acció humana.
 - Efecte **irrecuperable**: Quan l'alteració o pèrdua que suposa és impossible de recuperar o restaurar, tant per l'acció natural com per la humana.
9. Segons la seva periodicitat:
- Efecte **periòdic**: Aquell que es manifesta com un model d'acció intermitent i continu en el temps.
 - Efecte **d'aparició irregular**: Es manifesta de forma imprevisible en el temps, i les seves alteracions s'han d'avaluar en funció d'una probabilitat d'ocurrència.
10. Segons la manifestació:
- Efecte **continu**: Aquell que es manifesta com una alteració constant en el temps, acumulada o no.

- Efecte **discontínu**: Aquell que es manifesta per mitjà d'alteracions irregulars o intermitents en la seva permanència.
11. Segons l'extensió: Fa referència a si un determinat impacte es manifesta al punt on s'origina, o si pel contrari, també es manifesta a altres punts més allunyats.
- Efecte **localitzat**
 - Efecte **extensiu**
12. Segons la situació: Indica on es produeix l'impacte independentment de la seva capacitat d'extensió.
- **Proper** a l'origen
 - **Allunyat** de l'origen

Valoració de l'impacte

Es fa en funció de l'efecte d'un determinat impacte sobre els factors ambientals, i del grau d'atenuació o millora de les mesures correctores aplicades. Els impactes es valoren segons les següents categories d'impactes:

- **Compatible**: Aquell impacte la recuperació del qual és immediata una vegada ha acabat l'activitat que ho produeix, i no precisa de pràctiques protectores i correctores.
- **Moderat**: Aquell impacte la recuperació del qual no precisa de pràctiques protectores o correctores intensives i on la recuperació de les condicions ambientals inicials requereix cert temps.
- **Sever**: Aquell on la recuperació de les condicions del medi exigeix l'adequació de mesures correctores o protectores, i on, inclòs amb aquestes mesures, la recuperació requereix un període de temps dilatat.
- **Crític**: Aquell impacte amb una magnitud superior al llindar acceptable. Amb aquest impacte es produeix una pèrdua permanent de la qualitat de les condicions ambientals, sense cap possibilitat de recuperació, inclòs amb l'aplicació de mesures correctores.

Els efectes més significatius sobre el medi geogràfic, medi físic i medi social, que es poden veure afectats per la realització d'aquesta Modificació són descrits en els apartats següents:

Efectes sobre el medi geogràfic:

G1	Adaptabilitat al territori
Sentit	Positiu
Descripció	<ul style="list-style-type: none"> ▪ S'ha ampliat la franja d'espais lliures (C.1) a 5 m per sobre del cap del talús per garantir una correcta transició entre el sòl urbà i l'espai natural protegit del riu Ter. ▪ S'ha compensat la pèrdua de sòl no urbanitzable. La nova superfície de sistema C.1 al límit de l'espai riberenc és de 7.664m². ▪ El límit de la Modificació per la part SE-NE s'ha adaptat a la morfologia natural del talús existent.
Caracterització i valoració de l'impacte	Efecte directe, periòdic, continu i permanent, a mig i llarg termini.

G2	Model d'ocupació i ordenació del sòl: minimitzar el consum del sòl i racionalitzar-ne l'ús, d'acord amb un model territorial globalment eficient i atent als valors ambientals existents
Sentit	Positiu
Descripció	<ul style="list-style-type: none"> ▪ Aquesta modificació no afecta directament a l'espai riberenc del riu Ter. ▪ Durant la fase d'obres aquest espai ripari estarà exclòs de la instal·lació de zones d'abassegament de terres, materials, parc de maquinària o d'altres zones auxiliars de l'obra.
Caracterització i valoració de l'impacte	Efecte directe, periòdic, continu i permanent, a llarg termini.

Efectes sobre el medi físic:

F1	Paisatge, biodiversitat, connectivitat ecològica i patrimoni natural: considerar la biodiversitat urbana en l'ordenació i conservar els elements d'interès natural. Integrar el paisatge en el procés de planejament urbanístic i garantir-ne la qualitat
Sentit	Positiu
Descripció	<ul style="list-style-type: none"> ▪ La Modificació ha adaptat la seva ordenació i ha deixat a la banda NE una zona de SNU de 613,55 m² per tal de protegir l'espai Xarxa Natural 2000: ES5120011 Riberes del Baix Ter. ▪ Moviment de terres: S'ha realitzat una anàlisi del moviment de terres previst la qual es troba a l'apartat 3.2.3 i al plànol A10 d'aquest ISA.
Caracterització i valoració de l'impacte	Efecte directe, periòdic, continu i permanent, a mig i llarg termini.

Efectes sobre el medi social:

S1	Impacte sobre el sector socioeconòmic
Sentit	Positiu
Descripció	<ul style="list-style-type: none">▪ L'alternativa escollida haurà de permetre encabir unes instal·lacions que puguin albergar un programa hospitalari per poder atendre a la demanda prevista en els propers anys, segons les previsions futures de creixement de la població i segons la planificació sanitària de les comarques gironines, per tant sembla que l'alternativa de no actuació queda descartada.
Caracterització i valoració de l'impacte	Efecte directe i permanent, a mig termini.

S2	Impacte sobre la mobilitat
Sentit	Positiu
Descripció	<ul style="list-style-type: none">▪ Es pretén connectar el Centre hospitalari amb la resta de la xarxa de carril bici de la ciutat.▪ Es proposa la ubicació de les parades d'autobús urbà a la zona més pròxima de l'accés principal de l'hospital, així com l'habilitació d'un pas de vianants amb semaforització per tal de que els vianants puguin creuar amb seguretat l'avinguda de França de la forma més directa possible.
Caracterització i valoració de l'impacte	Efecte directe i permanent, a curt termini.

5. MESURES CORRECTORES I MINIMITZADORES

5.1. DESCRIPCIÓ DE LES MESURES PREVISTES PER AL FOMENT DE LA PRESERVACIÓ I LA MILLORA DEL MEDI AMBIENT

5.1.1 Condicionants acústics

Es recomana seguir mesures de caràcter preventiu durant la fase d'obres. Aquestes són les següents:

- Limitar els horaris de treball en les obres, de 8 a 22 hores.
- Reduir les emissions en origen, mitjançant un acurat manteniment de la maquinària, en compliment de la normativa vigent d'aplicació.
- Es reduirà al màxim possible la circulació per l'interior de la població.
- Localitzar el pas de maquinària per vies previstes, prou allunyades de la població i de receptors potencials especialment sensibles. Per tal de complementar l'eficàcia es portarà a terme una senyalització específica de les vies previstes, restant prohibit expressament la circulació fora d'elles.

Seria recomanable establir un Pla de vigilància ambiental, i realitzar mesures del nivell d'immissió sonora a l'ambient exterior, en una sèrie de punts determinats, per a poder conèixer l'evolució dels nivells de soroll al llarg de la duració de les obres. Les mesures haurien d'ajustar-se a la normativa vigent.

5.1.2 Condicionants d'enllumenat

Es recomana seguir les indicacions de l'apartat 2.3.5.3. Contaminació lluminosa i seguir els criteris d'il·luminació de la *Guia d'integració paisatgística de polígons industrials i sectors d'activitat econòmica* del Departament de Política Territorial i Obres Públiques, apartat 2. Il·luminació.

Caldrà seguir les determinacions dels articles 5.2.a) i 5.1.a) del Decret 82/2005 que desenvolupa la Llei 6/2001, de 31 de maig, d'ordenació ambiental de l'enllumenat per a la protecció del medi nocturn els quals fan referència a les zones E1 d'especial protecció (com és el cas de la zona pròxima a l'espai Xarxa Natura 2000 Riberes del Baix Ter on només es pot admetre una brillantor mínima).

5.1.3 Condicionants paisatgístics i millores de renaturalització de l'àmbit

Segons determinacions de l'Agència Catalana de l'Aigua, es va acordar integrar ambientalment la protecció d'inundabilitat proposada mitjançant un talús de terres amb un tractament de restauració ambiental de l'entorn¹⁰.

¹⁰ Veure Addenda a l'estudi hidràulic d'un tram del riu Ter per a l'anàlisi d'implantació del Nou Hospital Dr. Josep Trueta de Girona, maig de 2008, GISA & ABM Serveis d'Enginyeria i Consulting S.L.

L'objectiu es minimitzar l'impacte del mur de protecció previst al marge esquerre del riu Ter (*Veure Estudi hidràulic*) i millorar la seva integració paisatgística mitjançant un talús de terres revegetat amb espècies autòctones típiques d'ambients boscosos afins a l'alzinar mediterrani.

Tal com determina el Document de referència la proposta de restauració ambiental dels terrenys afectats pel moviment de terres s'haurà d'ampliar, no només al talús, sinó també a la franja de 5m definida en la part de dalt del talús per tal de permetre la instal·lació de vegetació amb estructura de bosc com la que existeix actualment (Alzinar mediterrani)¹¹.

La vegetació autòctona actuarà com a pantalla visual i acústica així com, potenciarà la permeabilitat i connectivitat ecològica de l'espai ripari del riu Ter. Abans de realitzar aquesta revegetació, és important eliminar espècies al·lòctones especialment, les bioinvasores, com és la canya (*Arundo donax*) i els pollancre híbrids (*Populus sp.*).

També es realitzarà la restauració paisatgística de la plana d'inundació per sota del talús mitjançant espècies autòctones (verns, feixes i oms).

La revegetació del talús permetrà fixar els terrenys mòbils i més susceptibles a l'erosió en situacions d'avingudes extraordinàries. Així mateix, juntament amb la restauració de la plana d'inundació s'aconseguirà disminuir les velocitats del flux d'inundació i també el risc d'erosió sobre el talús.

5.1.4 Mobilitat: vials d'accés

L'Informe de mobilitat generada s'ha realitzat d'acord amb les determinacions l'article 12 del Decret 344/2006, en el cas de modificacions puntuals de planejament que comportin un canvi en la classificació del sòl, i valora la mobilitat generada en la Implantació del nou Hospital Universitari de Girona Dr. Josep Trueta.

La modificació puntual proposada no suposa un canvi substancial respecte al situació actual a l'àmbit, i per tan la mobilitat pot esperar-se que no canviï de forma significativa

La proposta de reforma de l'avinguda de França, crea un major espai per a tots els agents de la mobilitat (vianants, bicicletes, transport públic i privat). L'amplada de l'avinguda serà major als 18 metres D'aquesta forma aquesta via podrà convertir-se de forma simultània en eix bàsic de diferents agents.

Pel que fa a la mobilitat sostenible:

- S'augmenta de forma considerable l'espai destinat a vianants amb la creació de voreres que permeten la circulació de forma còmode dels vianants.
- Es pretén connectar el Centre hospitalari amb la resta de la xarxa de carril bici de la ciutat.
- Es proposa la ubicació de les parades d'autobús urbà a la zona més pròxima de l'accés principal de l'hospital, així com l'habilitació d'un pas de vianants amb semaforització per tal de que els vianants puguin creuar amb seguretat l'avinguda de França de la forma més directa possible.

¹¹ Segons indicacions del Document de referència cal assenyalar que la vegetació de la zona del talús actual i dels terrenys immediats se situen més en l'àmbit de l'alzinar amb pi blanc que la de la vegetació estrictament de ribera proposada a l'IAP.

6. DESCRIPCIÓ DE LES MESURES DE SEGUIMENT I SUPERVISIÓ PREVISTES

6.1. PLA DE VIGILÀNCIA AMBIENTAL

Segons la Directiva 2001/42/CE cal realitzar un seguit de recomanacions per el control ambiental de les obres derivades d'aquesta Modificació. Aquestes recomanacions de caràcter general caldrà que siguin concretades amb les prescripcions del projecte d'execució o planejament derivat.

6.2. DEFINICIÓ I FUNCIONS DEL PROGRAMA DE VIGILÀNCIA AMBIENTAL (PVA)

El Pla de Vigilància Ambiental (PVA) és un document tècnic de control ambiental en el qual s'especifiquen els paràmetres de seguiment de la qualitat dels diferents factors o vectors ambientals afectats per el desenvolupament d'aquesta Modificació i per al planejament que es derivi dins d'aquest àmbit, així com els sistemes de mesures i control d'aquests paràmetres. La funció del PVA és garantir el compliment de les indicacions i recomanacions ambientals, contingudes en aquest Informe de Sostenibilitat Ambiental.

6.3. OBJECTIUS DEL PLA DE VIGILÀNCIA AMBIENTAL

El Pla de Vigilància Ambiental té uns objectius que es concreten en:

- Verificar l'avaluació inicial dels impactes identificats en aquest Informe de Sostenibilitat Ambiental, concretant en detall els paràmetres de seguiment de la qualitat dels vectors ambientals afectats.
- Detectar els impactes no identificats en aquest Informe de sostenibilitat Ambiental i en altres documents que es redactin per el planejament derivat i dissenyar les mesures correctores i compensatòries adients.
- Proporcionar resultats específics pel que fa als valors d'impacte assolits pels indicadors ambientals pre-seleccionats respecte dels previstos, determinant els paràmetres de seguiment, la freqüència i sistemes de controls, duració, període d'aplicació i els llocs o àrees de mostreig i control, durant la fase d'obres i la d'explotació.
- Controlar l'aplicació i eficiència de cadascuna de les mesures preventives i correctores i/o recomanacions previstes en l'Informe de Sostenibilitat Ambiental.

6.4. EXECUCIÓ DEL PLA DE VIGILÀNCIA AMBIENTAL

Aquest PVA ha de ser executat durant el desenvolupament del planejament derivat per una assistència tècnica ambiental a peu d'obra, això es concreta en la vigilància i control de la qualitat ambiental de l'obra, a través del seguiment de l'activitat desenvolupada, per tal de subministrar informació específica de les característiques i del funcionament de les variables ambientals.

La funció de l'assistència tècnica és l'execució del PVA, d'acord amb la Direcció d'Obra del projecte, i sota la supervisió de la Comissió Mixta de Concertació i Control.

La responsabilitat del seguiment del PVA correspon a la Direcció d'Obra durant la fase de construcció, de manera que els contractistes gaudiran d'assistència tècnica pel que fa al medi ambient, a peu d'obra.

S'estableixen les següents funcions per l'assistència tècnica durant el desenvolupament del PVA:

- L'execució del sistema de control proposat, amb la freqüència i en els llocs proposats.
- La recollida, emmagatzematge i tractament de dades dels controls efectuats, determinant els criteris d'acceptació.
- L'anàlisi dels resultats i la verificació del compliment dels objectius de qualitat ambiental exigits.
- La identificació dels impactes ambientals que es puguin produir i l'avaluació de la seva magnitud així com, la valoració de l'eficàcia de les mesures correctores, recomanades i compensatòries.
- La proposta de canvi de les mesures correctores o del PVA si és necessari. Aquests canvis hauran de ser aprovats per la Comissió Mixta de Concertació i Control.
- L'assessorament constant al llarg de l'obra als contractistes adjudicataris.
- La coordinació de la Direcció d'obra.

6.5. OPERACIONS DE VIGILÀNCIA AMBIENTAL DURANT EL PERÍODE D'OBRES DEL PLANEJAMENT DERIVAT

L'avaluació dels impactes es verificarà amb el seguiment dels paràmetres de qualitat dels factors ambientals afectats. A continuació es detallen quins són els vectors i paràmetres objecte de seguiment:

Moviment de terres

- Comprovació de la correcta delimitació de les àrees que seran afectades pel moviment de terres, per minimitzar l'afectació a les àrees on no es realitzaran aquests moviments.
- Aconseguir que les zones auxiliars, maquinària i abassegaments temporals no siguin zones vulnerables pròximes a l'espai ripari del Riu Ter.
- En la mesura del possible aconseguir coordinar-se amb les obres d'execució del Pont "*Proyecto de trazado y construcción. Puente sobre el río Ter para la conexión de la variante de Girona con la N-IIa*" per tal d'aprofitar les mateixes zones d'abassegaments temporals de materials i terres, estacionaments temporals de maquinària, contenidors de residus i zones impermeabilitzades de canvi d'oli o d'abassegaments de residus especials. Amb aquesta mesura es minimitzarà

l'ocupació temporal del sòl i la minimització de la possible afectació a l'espai de Xarxa Natura 2000 que pertany al Riu Ter (ES5120011-Riberes del Baix Ter).

- Control de les profunditats de les excavacions.
- Seguiment de les operacions d'obra i evolució de les disponibilitats i necessitats.
- Control dels processos d'emmagatzematge i esmenes (piles d'alçada no superior a 1,5 m per a repartir-la després a la superfície a revegetar o a traslladar si no s'utilitzen).
- Supervisió de la utilització de les terres no vegetals sobrants generades durant el moviment de terres, per al rebliment sobre el terreny; si no són necessàries en aquest rebliment. S'hauran de destinar a restaurar àrees degradades pròximes amb la prèvia autorització municipal.
- Seguiment de la correcta gestió de les terres excedents generades durant el moviment de terres. Aquestes hauran de ser transportades a centres gestors o, en el seu defecte, a abocadors controlats i autoritzats per aquest tipus de residu.
- Supervisió dels pendents finals del talús així com, de la seva regeneració (*segons determinacions de l'ACA la pendent màxima és de 30º*).
- Rec dels accessos per evitar la producció de pols.

Contaminació acústica i atmosfèrica

- Durant la fase d'obres es comprovarà que es porten a terme totes les mesures preventives i correctores sobre proteccions contra el soroll supervisant els valors límits establerts per la directriu 88/181 de la Unió Europea i per al nou Real Decret 524/2006, de 28 d'abril, en especial: limitació de la jornada laboral a l'horari diürn, manteniment de la maquinària en bon estat.
- Es realitzaran mesures periòdiques sobre el nivell d'immissió de soroll.
- Es comprovarà el bon manteniment de la maquinària, la seva revisió periòdica i el control periòdic dels silenciadors dels motors per tal d'afectar el mínim possible la població.
- Pel que fa l'enllumenat exterior seguir les determinacions establertes per la Llei 6/2001, de 31 de maig, d'ordenació ambiental de l'enllumenament per a la protecció del medi nocturn i el Decret 82/2005, de 3 de maig, pel qual s'aprova el Reglament de desenvolupament de la Llei 6/2001. Cal tenir present que queda pròxim a l'obra l'espai Xarxa Natura 2000 de les Riberes del Baix Ter (Codi ES5120011) catalogat com a zona sensible E1 (espais d'interès natural).

Ús de maquinària i instal·lacions de zones de servei d'obra

- Delimitació de les zones de trànsit i maniobra dels vehicles i la maquinària, en base als plànols d'ordenació, i es senyalitzaran tots els recorreguts amb tanques plàstiques, reflectants i visibles.
- Delimitació estricta de la zona ripària del riu Ter: prèvia presentació d'un pla que justifiqui aquesta ocupació (*Mínim hi haurà una franja distant de 25 m respecte a la vegetació ripària autòctona del riu Ter*). Prevaldrà el criteri de la ubicació de les instal·lacions lluny del curs d'aigua i vegetació associada del riu Ter. La delimitació es realitzarà amb tanca perimetral o qualsevol altre sistema que delimiti clarament l'espai.
- Delimitació de les zones d'estacionament i manteniment de la maquinària en espais localitzats dintre de la zona d'obra, i en punts sense desnivell. La delimitació es realitzarà amb tanca perimetral o qualsevol altre sistema que delimiti clarament l'espai.
- Supervisió dels processos de manteniment (canvi d'olis o similar) i neteja de la maquinària, i control del destí final de les substàncies i de les aigües resultants.
- Seguiment de les activitats o maquinària d'obra que generin una elevada quantitat de pols, per supervisar el reg de la zona de treball per evitar afectacions a persones i animals.
- Control dels nivells de soroll segons límits establerts per l'Ordenança Municipal de Sorolls i Vibracions del municipi de Girona.

Residus de la construcció

- A part del Pla mediambiental de l'obra s'haurà de fer una Pla de gestió dels residus atenent a les determinacions del **Reial Decret 105/2008**, d'1 de febrer, pel qual es regula la producció i gestió dels residus de construcció i demolició.
- Els residus generats en l'execució de l'obra s'hauran de gestionar a través d'instal·lacions autoritzades per l'Agència de Residus de Catalunya, en compliment de la normativa vigent en la matèria¹².
- Supervisió del procediment de separació dels elements abans de l'enderroc en elements no petris i valoritzables (amb destí a una planta de triatge i recuperació) i posteriorment, a l'enderroc dels elements petris amb destí al reciclatge i dipòsit de runes.

¹² Llei 6/1993, de 15 de juliol, reguladora dels residus i Decret 201/1994, de 26 de juliol, regulador dels enderrocs i altres residus de la construcció (modificat pel Decret 161/2001).

- Control de la separació en origen dels diferents tipus de residus. A aquest efecte, caldrà disposar dels contenidors següents:
 - Per a residus petris, que tindran com a destí el reciclatge i el dipòsit de runes.
 - Per a fustes, metalls, vidres i embalatges, per a la seva gestió per empreses de recuperació de residus.
 - Per a residus generats pels industrials (envasos, pintures, materials, elèctrics...), que es gestionaran com en el cas anterior. Es podrà prescindir d'aquests contenidors, en el cas que els industrials que participen en les obres realitzin una gestió pròpia dels seus residus. En qualsevol cas, la gestió que es fa d'aquests residus ha de quedar correctament justificada.
- Supervisar que els contenidors citats anteriorment estan dipositats a l'interior de l'obra.

Vegetació

- Identificació i senyalització dels arbres presents a l'àmbit i que es mantindran. La informació sobre els tipus de vegetació i del seu estat ha d'estar present en la localització de qualsevol activitat, i en particular, en l'execució de qualsevol obra.
- Es podran substituir o treure les plantacions de pollancre híbrids i substituir-los per espècies de ribera autòctones (dins de la plana d'inundació a restaurar).
- Delimitar al voltant dels arbres que s'han de mantenir una zona de protecció de radi igual al radi de la capçada més de 5 metres, amb la finalitat de no afectar a les arrels.
- Preparació de les espècies vegetals a trasplantar: selecció dels individus, preparació del pla de trasplantament i seguiment posterior.
- Control de les activitats de l'obra que es realitzin en llocs propers d'ubicació de la vegetació a conservar, i supervisió de les mesures de precaució a prendre, en relació amb l'ús de materials inflamables o de maquinària que durant el seu funcionament pugui constituir un risc d'incendi.
- Control i supervisió de les espècies arbòries i arbustives que es plantaran al talús, a la franja tampó de 5 m i a les zones verdes i que hauran de ser autòctones.
- Vigilar la restitució i restauració vegetal del talús que separa l'espai riberenc i que fa un efecte de protecció sobre l'espai de la Xarxa Natura 2000.
- Vigilar la restauració vegetal de la franja de 5m de la part de dalt del talús per tal de garantir una estructura de bosc potencial d'alzinar mediterrani com la que existeix actualment.
- Evitar, sempre que es pugui, els treballs vora les ribes del Riu Ter.

7. INCORPORACIÓ CONDICIONANTS AMBIENTALS DEL DOCUMENT DE REFERÈNCIA

7.1. COM S'HAN TRACTAT LES QÜESTIONS AMBIENTALS DEL DOCUMENT DE REFERÈNCIA

A continuació es justifica les incorporacions de les determinacions del Document de referència (DR) a aquesta Modificació:

Determinacions DR	Incorporació Modificació
<p>a) <i>Ampliació de les alternatives a una nova alternativa que estengui la franja d'espais lliures C.1 per sobre del cap del talús de manera que permeti consolidar la revegetació del talús i garantir una correcta transició entre el sòl urbà i l'espai natural protegit del riu Ter. Aquesta franja ha de tenir una amplada mínima de 5m comptadors des del cap del nou talús.</i></p>	<p>S'ha creat una nova alternativa (A3) que incorpora aquestes determinacions. <u>Aquesta alternativa és l'escollida.</u></p> <p>S'ha aconseguit garantir que la franja de 5 m sigui de la mateixa amplada al llarg de tot el perímetre.</p>
<p>b) <i>Anàlisi, per a cada alternativa considerada, dels efectes globals i de les seves determinacions estructurals, d'acord amb el cicle de l'aigua, la biodiversitat territorial, la permeabilitat ecològica i el patrimoni natural, la qualitat del paisatge, la qualitat de l'ambient atmosfèric i la contaminació acústica i lluminosa. Addicionalment cal valorar la compatibilitat de la zona comercial 4.2 amb l'equipament d'usos assistencials situat al nord de l'àmbit de la modificació puntual.</i></p>	<p>A l'apartat 3.2 d'aquest ISA s'ha fet una avaluació ambiental per cada alternativa atenent a aquestes consideracions.</p> <p>Pel que fa a la compatibilitat urbanística l'àmbit de modificació inclou, en el costat sud, la zona ocupada per una estació de servei i activitats comercials, (zona comercial amb espais oberts clau 4.2). Aquesta modificació puntual proposa el canvi de qualificació de l'actual sistema C.1.p localitzat al costat de la rotonda de Plaça de la Vila de Perpinyà, per una nova zona amb clau 4.2. "Zona comercial amb espais oberts", amb l'objectiu de traslladar en un futur la benzinera i la zona comercial existents, millorant l'accessibilitat i funcionalitat d'aquest Server i ampliar la reserva de sòl d'equipaments actuals en aquests terrenys. D'acord amb l'article 216 de les normes del PGOU de Girona, aquesta zona es compatible amb els usos assistencials i sanitari.</p>
<p>c) <i>Justificació ambiental de l'elecció de l'alternativa seleccionada</i></p>	<p>A l'apartat 3.3 d'aquest ISA es fa la justificació de l'alternativa 3.</p>
<p>d) <i>Incorporar als plànols i a l'anàlisi dels possibles efectes acumulatius o sinèrgics, el projecte de nou pont sobre el Ter, variant Girona amb la N-IIa.</i></p>	<p>El pont s'ha incorporat als plànols de la Modificació i als d'aquest ISA.</p> <p>Pel que fa a l'anàlisi dels possibles efectes, es considera que aquest projecte no forma part de l'abast d'aquesta Modificació i per tant, aquesta anàlisi no s'ha realitzat.</p> <p>Tanmateix, a aquest ISA s'ha tingut en compte les determinacions de l'Informe de Medi Natural sobre aquest expedient (Codi: 26/08/MN).</p>

<i>e) Anàlisi de detall del nou talús i efectes ambientals:</i>	
<i>Plànols a escala de detall dels perfils longitudinals i transversals dels talussos actuals i proposats nou talús.</i>	S'han incorporat aquests plànols a l'annex I d'aquest ISA (Plànol núm. A10).
<i>Descripció del moviment de terres previst: volum a remoure i superfície que s'afectarà, gestió dels materials excavats i identificació dels impactes en fase d'execució. Valoració de l'afectació a la franja que s'ubica entre l'actual àmbit classificat com a C.5 i A.4 i que quedarà transformat pel talús que limitarà el nou àmbit urbà.</i>	S'ha valorat el balanç de terres previst el qual es troba a l'apartat 3.2.3 i al plànol A10 d'aquest ISA.
<i>Definició d'un perfil longitudinal del talús que no sigui estrictament rectilini tot intentant ajustar-se a la morfologia naturalitzada del marge fluvial.</i>	Aquest perfil s'ha redefinit i adaptat a la morfologia del talús actual.
<i>Proposta de restauració ambiental dels terrenys afectats pel moviment de terres, del talús i de la franja definida en la part de dalt del talús per tal de permetre la instal·lació de vegetació amb estructura de bosc com la que existeix actualment. En relació amb aquest apartat, i amb l'anterior, caldrà documentar amb precisió les determinacions de restauració ambiental que es citen (addenda a l'estudi hidràulic) i els acords presos en aquest sentit amb l'Agència Catalana de l'Aigua que s'indiquen al punt 3.2.1.3 per tal de verificar la seva compatibilitat amb la conservació dels valors de Natura 2000.</i>	Aquestes consideracions s'han incorporat a l'apartat de mesures correctores i minimitzadores (apartat 5) i al Pla de vigilància ambiental (PVA) (apartat 6).
<i>Revisió de l'inventari de biodiversitat identificat a l'IAP, i per tant de les propostes de revegetació, tenint en compte que la vegetació de la zona del talús actual, i dels terrenys immediats, se situen més en l'àmbit de l'alzinar amb pi blanc que de la vegetació estrictament de ribera l'IAP. Així mateix, cal revisar o justificar l'IAP en citar la presència de roure de fulla gran (<i>Quercus petraea</i>) en lloc del roure martinenc (<i>Quercus humulis</i>) o en qualificar com a espècie al·lòctona el pi blanc (<i>Pinus halepensis</i>) a Girona.</i>	Aquests canvis s'han incorporat a la memòria d'aquest ISA i dins de l'Annex II. <i>Reportatge fotogràfic.</i>

Adicionalment a aquestes determinacions, l'OTAA de Girona ens ha suggerit:

1) **Seguir les determinacions de l'article 83.5 del Decret 1/2005 el qual diu el següent:**

Decret Legislatiu 1/2005, de 26 de juliol, pel qual s'aprova el Text refós de la Llei d'urbanisme.

Article 83. Tramitació dels plans d'ordenació urbanística municipal i dels plans urbanístics derivats

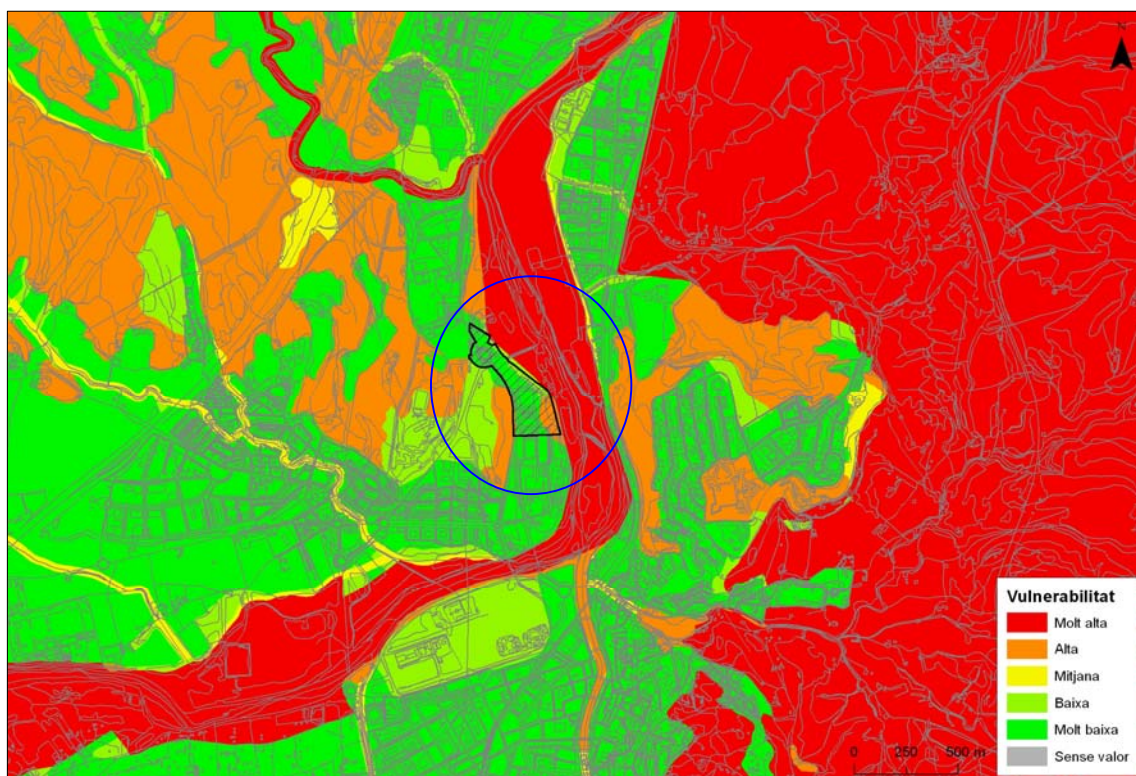
5. Simultàniament al tràmit d'informació pública d'un pla d'ordenació urbanística municipal o d'un pla urbanístic derivat, s'ha de sol·licitar un informe als organismes afectats per raó de llurs competències sectorials, els quals l'han d'emetre en el termini d'un mes, llevat que una disposició n'autoritzi un de més llarg.

8. SÍNTESI: CONCLUSIONS I AVALUACIÓ AMBIENTAL GLOBAL

Ambientalment, aquesta modificació no comporta un impacte gaire significatiu sempre i quan es respecti l'espai adjacent del riu Ter i s'integrin les mesures d'integració paisatgística del talús del futur enllaç viari i de la seva capçalera, així com la revegetació amb espècies autòctones de la plana d'inundació del marge esquerre del riu Ter.

L'avaluació global de la vulnerabilitat ambiental d'aquest sector es considera baixa a excepció de l'espai limítrof amb la Xarxa Natura 2000 i HIC No prioritari. Durant la fase d'obres s'haurà de tenir especial cura amb aquests espais d'interès ecològic i paisatgístic tenint en compte que es realitzaran actuacions lligades a les terrasses fluvials contra el risc d'inundació.

Vulnerabilitat territorial de l'àmbit de la modificació:



Font: elaboració pròpia a partir de les Bases Miramon, DMHA.

Cal assenyalar que aquesta Modificació planteja la continuïtat al llarg de la façana fluvial, des de l'enllaç viari fins al límit l'àmbit de la modificació, d'un nou espai lliure (clau C.1) amb una amplada mínima de 5m (atenent a les determinacions del Document de referència emès per l'OTAA de Girona) per sobre del cap del talús, el qual permetrà la transició entre el espai edificat del nou equipament i el parc fluvial.

Aquest espai permetrà la possibilitat de desenvolupar un projecte que permeti la permeabilitat entre els dos espais lliures actuant com a espai tampó, ja que la seva revegetació es farà mitjançant

espècies autòctones afins a la massa boscosa que tindrà el nou talús (espècies afins a l'alzinar mediterrani).

D'altra banda amb aquest espai, es permet també compensar, amb escreix, les reserves existents d'espai lliure. Aquesta nova franja qualificada com a sistema C.1 (sistema de places parcs i jardins urbans), permet compensar la pèrdua de sòl no urbanitzable i garantir en límit a l'espai riberenc una superfície superior als 2.091,31m² de sistemes d'espais lliures inclosos a l'àmbit de modificació previstos actualment pel planejament vigent. La nova superfície de sistema C.1. al límit de l'espai riberenc és de 17.021,56 m².

Abans de realitzar la revegetació del talús i de la plana d'inundació del marge esquerre del riu Ter es recomana extreure les espècies al·lòctones especialment, les bioinvasores, com és el cas de la canya (*Arundo donax*) i de les plantacions de pollancre híbrids (*Populus sp.*). La seva extracció s'ha de fer d'arrel (cal eliminar el sistema rizomatós) ja que, si només es talla, aquesta es regenera fàcilment¹³.

Es recomana seguir les determinacions del Pla PEF (Baix Ter) concretament, les indicacions que fan referència a la recuperació i conservació del bosc de ribera del riu Ter.

Finalment, es valora que s'han seguit i integrat satisfactòriament les determinacions del Document de referència emès per l'OTAA de Girona.

Barcelona, juny de 2009



Sònia Moreno Osuna

Geògrafa
Col·legiada núm. 1087
Col·legi Oficial de Geògrafs Professionals de Catalunya

¹³ Seguir les recomanacions de l'estudi de restauració i millora paisatgística del marge esquerre de l'Illa de Ter promogut pel Consorci Alba Ter i per l'Ajuntament de Girona.